



**DOĞAKA**  
T.C. DOĞU AKDENİZ KALKINMA AJANSI  
T.R. EASTERN MEDITERRANEAN DEVELOPMENT AGENCY

# 2018 YILI SÜRDÜRÜLEBİLİR ÜRETİMİN GELİŞTİRİLMESİ VE YENİLİKÇİLİK MALİ DESTEK PROGRAMI (YENİ-4)

MİKRO, KÜÇÜK VE ORTA ÖLÇEKLİ İŞLETMELER  
KOOPERATİFLER VE BİRLİKLER (Kâr Amacı Güden)

2018 Yılı Teklif Çağrısı Başvuru Rehberi  
Referans No: TR63-18-YENİ-4

Son Başvuru Tarihi  
6 Nisan 2018

[www.dogaka.gov.tr](http://www.dogaka.gov.tr)  
[bilgi@dogaka.gov.tr](mailto:bilgi@dogaka.gov.tr)





# 2018 YILI SÜRDÜRÜLEBİLİR ÜRETİMİN GELİŞTİRİLMESİ VE YENİLİKÇİLİK MALİ DESTEK PROGRAMI (YENİ-4)

MİKRO, KÜÇÜK VE ORTA ÖLÇEKLİ İŞLETMELER  
KOOPERATİFLER VE BİRLİKLER (Kâr Amacı Güden)

2018 Yılı Teklif Çağrısı Başvuru Rehberi  
Referans No: TR63-18-YENİ-4

Teklif Çağrısı İlan Tarihi  
**15 Ocak 2018**

Son Başvuru Tarihi  
**6 Nisan 2018, Saat 23.59**

Taahhütname için Son E-imza / Teslim Tarihi  
**13 Nisan 2018, Saat 17.00**

Ocak, 2018

# İÇİNDEKİLER

<b>1. 2018 YILI SÜRDÜRÜLEBİLİR ÜRETİMİN GELİŞTİRİLMESİ VE YENİLİKÇİLİK MALİ DESTEK PROGRAMI .....</b>	<b>10</b>
1.1 Giriş .....	10
1.2 Programın Gerekçesi, Genel Amacı ve Öncelikleri.....	11
1.2.1 Programın Gerekçesi .....	11
1.2.2 Programın Amacı .....	14
1.2.3 Programın Öncelikleri.....	14
1.2.4 Programın Sektörel Öncelikleri.....	15
1.3 Doğu Akdeniz Kalkınma Ajansı Tarafından Sağlanacak Mali Kaynak.....	16
<b>2. BU TEKLİF ÇAĞRISINA İLİŞKİN KURALLAR .....</b>	<b>17</b>
2.1 Uygunluk Kriterleri .....	17
2.1.1 Başvuru Sahiplerinin Uygunluğu: kimler başvurabilir? .....	17
2.1.2 Ortaklıklar ve Ortakların Uygunluğu .....	19
2.1.3 Uygun Projeler: Destek Başvurusu Yapılabilecek Projeler .....	20
2.1.4 Maliyetlerin Uygunluğu: Destekten Karşılanabilecek Maliyetler.....	24
2.2 Başvuru Şekli ve Yapılacak İşlemler .....	27
2.2.1 Başvuru Formu ve Diğer Belgeler .....	27
2.2.2 Başvurular Nereye ve Nasıl Yapılacaktır?.....	31
2.2.3. Başvuruların Alınması İçin Son Tarih.....	32
2.2.4. Daha Fazla Bilgi Almak İçin .....	32
2.3 Başvuruların Değerlendirilmesi ve Seçilmesi.....	33
2.4 Değerlendirme Sonucunun Bildirilmesi.....	40
2.4.1 Bildirimin İçeriği .....	40
2.4.2 Öngörülen Zaman Çizelgesi .....	40
2.5 Sözleşme İmzalanması ve Uygulama Koşulları.....	40
2.5.1 Kesin Destek Tutarı .....	41
2.5.2 Hedeflerin Gerçekleştirilememesi.....	41
2.5.3 Sözleşmenin Değiştirilmesi.....	42
2.5.4 Raporlar.....	42
2.5.5 Ödemeler .....	42
2.5.6 Projeye Ait Kayıtlar .....	42
2.5.7 Denetim.....	43
2.5.8 Tanıtım ve Görünürlük.....	43
2.5.9 Satın Alma İşlemleri.....	43
<b>3. EKLER .....</b>	<b>50</b>





## PROGRAMIN KÜNYESİ

2018 YILI SÜRDÜRÜLEBİLİR ÜRETİMİN GELİŞTİRİLMESİ YENİLİKÇİLİK MALİ DESTEK PROGRAMI		
Programın Amacı	TR63 Bölgesindeki KOBİ'lerin teknolojik altyapılarının geliştirilerek yenilikçi ve çevreye duyarlı üretim anlayışı ile büyümelerine katkı sağlamaktır.	
Programın Öncelikleri	1. KOBİ'lerde yenilikçiliğin desteklenmesi	
	2. KOBİ'lerde teknolojik altyapının güçlendirilmesi	
	3. Bölgede çevreye duyarlı üretim sistemlerinin kullanılması ile temiz üretim anlayışının yaygınlaşması	
Programın Toplam Bütçesi	15.000.000 TL	
Proje Destek Tutarı	Asgari 50.000 TL	Azami 500.000 TL
Destek Oranı	Asgari % 25	Azami % 50
Proje Uygulama Süresi	Asgari 2 Ay	Azami 18 Ay
Başvuru Yapılabilecek Proje Sayısı	Azami 2 adet	
Destek Alınabilecek Proje Sayısı	Azami 1 adet	
Proje Uygulama Yeri	Hatay, Kahramanmaraş ve Osmaniye illeri	
Uygun Başvuru Sahipleri	Ticari Esaslara Göre Faaliyet Gösteren ve İmalat Yapan ya da Yapmaya Başlayacak Olan <ul style="list-style-type: none"> <li>Mikro, Küçük ve Orta Ölçekli İşletmeler</li> <li>Kooperatifler ve Birlikler (Kâr Amacı Güden)</li> </ul>	
Programın Öncelikli Sektörleri	Ana Metal Sanayi, Tekstil, Mobilya, Ayakkabı, Metal Mutfak Eşya, Filtre, Gıda Sanayi, Makine İmalatı	
İlan Tarihi	15 Ocak 2018	
Başvurular için Son Başvuru Tarihi ve Saati	6 Nisan 2018, Saat: 23.59	
Taahhütname için Son E-imza/ Teslim Tarihi ve Saati <sup>1</sup>	13 Nisan 2018, Saat: 17.00	
Sonuçların Açıklanması için Öngörülen Tarih	Ağustos 2018	

1 Her başvuru KAYS üzerinden üretilen taahhütnamenin imzalanması ile tamamlanır. Taahhütnamenin e-imza ile imzalanması esastır. Taahhütnamenin e-imza ile imzalanması son başvuru tarihinden itibaren en geç 5 iş günü içerisinde tamamlanır. Taahhütnamenin e-imza ile imzalanmadığı hallerde, taahhütname başvuru sahibi tarafından ıslak imzalı olarak elden veya posta yolu ile son başvuru tarihinden itibaren en geç 5 iş günü içerisinde Ajansa teslim edilir.

## MALİ DESTEK PROGRAMI TANIMLAR<sup>2</sup>

**Ajans:** Sözleşme Makamı olarak, Programın tanıtımı, yönetimi, uygulanması, izlenmesi ve değerlendirilmesi ve denetiminden sorumlu olan T.C. Doğu Akdeniz Kalkınma Ajansını,

**AR-GE (Araştırma ve Geliştirme):** Bilim ve teknolojinin gelişmesini sağlayacak yeni bilgileri elde etmek veya mevcut bilgilerle yeni malzeme, ürün ve araçlar üretmek, yazılım üretimi dâhil olmak üzere yeni sistem, süreç ve hizmetler oluşturmak veya mevcut olanları geliştirmek amacı ile yapılan düzenli çalışmaları,

**Aynı Katkı:** Başvuru Sahibinden, ortaklarından veya işbirliği yapılan kişi ve kuruluşlardan herhangi biri tarafından yapılacak arazi, mal, malzeme, iş gücü, makine ve ekipman katkısını,

**Başvuru Rehberi:** Ajans tarafından başvuru sahipleri için hazırlanan, programdan yararlanabilecek gerçek ve/veya tüzel kişileri, başvuruda bulunabileceklerde aranan şartları, başvuru ve yararlanma şekil ve şartlarını, desteklenecek faaliyet alanları ve proje konularını, destekten karşılanabilecek uygun maliyetleri, seçim ve değerlendirme kriterlerini, standart başvuru belgelerini ve diğer gerekli bilgileri açıklayan rehber belgeyi,

**Başvuru Sahibi:** Mevcut hibe programı ya da programları kapsamında Ajanstan destek almak için müracaatta bulunan/bulunabilecek gerçek ve tüzel kişileri, (işletme, firma, ticari unvana haiz gerçek kişi/kişi grubu)

**Coğrafi İşaret:** Belirgin bir niteliği, ünü veya diğer özellikleri itibarıyla kökenin bulunduğu bir yöre, alan, bölge veya ülke ile özdeşleşmiş bir ürünü gösteren işareti,

**Endüstriyel Tasarım (Endüstri Ürünleri Tasarımı):** Seri üretim için tüketici ihtiyaç ve problemlerine yönelik, estetik, yaratıcılık, teknik avantaj, işlevsellik, ergonomi, malzeme bilgisi, pazarlanabilirlik, üretim yöntemleri ve olanakları gibi çeşitli kriterleri gözetenek, yeni ve güncel ürünler tasarlamayı,

**Eş Finansman:** Ajans tarafından desteklenen projelerde harcanmak üzere, Başvuru Sahibi veya Ortağı tarafından sağlanması taahhüt edilen nakdi katkı,

**Faaliyet:** Süresi, kapsamı ve bütçesi sınırlı, kısa ve basit şekilde düzenlenmiş nitelikli işleri,

**Franchise:** İmtiyaz hakkı sahibi tarafından, bağımsız yatırımcılara bilgi, yöntem ve markanın, belirli süre, koşul ve sınırları kapsayan anlaşmayla kullanıldığı direk bütünleşmiş pazarlama sistemini,

**Görünürlük:** Projenin yürütülmesi süresi boyunca Ajans tarafından sağlanan mali destek ile T.C. Kalkınma Bakanlığı'nın genel koordinasyonunun görünür kılınması amacıyla Proje Yürütücüsü tarafından alınan ve projenin tanıtımına yönelik tedbirleri,

**İşletme Defteri:** Türk Ticaret Kanunu'nun 66/3 maddesine göre ikinci sınıf tacirlerin ekonomik faaliyetlerini izledikleri ve muhasebede basit usule göre yani tek taraflı kayıt sistemine göre tutulan defteri,

**İşletme:** Yasal statüsü ne olursa olsun, bir veya birden çok gerçek veya tüzel kişiye ait olup ekonomik faaliyette bulunan birimleri ve girişimleri,

**Kalite:** Bir ürünün belirli bir gerekliliği karşılayabilme yeteneklerini ortaya koyan karakteristiklerin tümünü, belli prensiplere göre standartlaşmış ürün üretimini,

**KAYS (Kalkınma Ajansları Yönetim Sistemi)** Teklif Çağrısı kapsamında proje başvurularının elektronik ortamda alınması, değerlendirilmesi, izlenmesi ve raporlanması gibi süreçlerin tamamını kapsayan bilgi sistemini, (<http://portal.kays.kalkinma.gov.tr>)

2 "Tanımlar" kısmı bu rehberin bir parçası olup, kavramlar ile ilgili olarak buradan yararlanabilirsiniz.

**KOBİ (Küçük ve Orta Ölçekli İşletmeler):** 19/10/2005 tarihli Küçük ve Orta Büyüklükteki İşletmelerin Tanımı, Nitelikleri ve Sınıflandırılması Hakkında Yönetmelikte Değişiklik yapılmasına ilişkin 4 Kasım 2012 tarihli 2012/3834 sayılı Bakanlar Kurulu Kararında KOBİ tanımında, *birden fazla kamu kurum veya kuruluşu ile bu niteliği haiz olan kurum ve kuruluşların tek başına veya müştereken bu işletmenin hisselerinin %25 veya daha fazlasına sahip olmama şartını taşıyan;*

- 10 kişiden az yıllık çalışan istihdam eden ve yıllık net satış hasılatı veya mali bilançosundan herhangi biri 1 milyon Türk Lirasını aşmayan işletmeler **mikro işletmeleri**,
- 50 kişiden az yıllık çalışan istihdam eden ve yıllık net satış hasılatı veya mali bilançosundan herhangi biri 8 milyon Türk Lirasını aşmayan işletmeler **küçük işletmeleri**,
- 250 kişiden az yıllık çalışan istihdam eden ve yıllık net satış hasılatı veya mali bilançosundan herhangi biri 40 milyon Türk Lirasını aşmayan işletmeler **orta büyüklükteki işletmeleri**,

Hesaplarının kapanış tarihinde, işletme sınıfları ve KOBİ vasfı belirlenirken dikkate alınan kriterlerden **herhangi birini, birbirini takip eden iki hesap döneminde** de kaybeden veya aşan işletmeler sınıf değiştirir veya KOBİ vasfını kaybeder.

(Ek fıkra: 10/9/2012-2012/3834 K.) Hesapların kapanış tarihindeki veriler esas alınarak sınıf değiştirme veya KOBİ vasfını kaybetme tarihleri, verilerin temini süresine bağlı olarak destek sağlayan kuruluşlar tarafından farklı belirlenebilir.

**Kooperatif ve Birlik(Kâr Amacı Güden):** Karşılıklı yardım, dayanışma ve kefalet suretiyle mesleki faaliyetleri ile ilgili ihtiyaçlarını sağlamak, ürünlerini daha iyi şartlarla değerlendirmek ve ekonomik menfaatlerini korumak amacıyla, aralarında sınırlı sorumlu, değişir sayıda ortaklı ve değişir sermayeli, ticari esaslara göre faaliyet gösteren tüzel kişiliği haiz üretici kuruluşları (işletmeleri) ve/veya Birlik'leri, (Örn. Tarım Satış Kooperatifi ve Birliği vb.)

**Leasing (Finansal Kiralama):** Bir yatırım malının mülkiyeti leasing şirketinde kalarak belirlenen kiralar karşılığında kullanım hakkının kiracıya verilmesi ve sözleşmede belirtilen sözleşme süresi sonunda mülkiyetinin kiracıya geçmesini sağlayan finansman yöntemini,

**Mali Destek:** Desteklenecek projelerin gider bütçelerinin, belirlenecek oranlarda Ajans tarafından karşılanması amacıyla güden nakdi ödemeyi,

**Marka:** Bir işletmenin mal veya hizmetlerini bir başka işletmenin mal veya hizmetlerinden ayırt etmeyi sağlaması koşuluyla kişi adları dâhil, özellikle sözcükler, şekiller, harfler, sayılar, malların biçimi veya ambalajları gibi çizimle görüntülenebilen veya benzer biçimde ifade edilebilen, baskı yoluyla yayınlanabilen ve çoğaltılabilen her türlü işaretleri,

**Menfaat İlişkisi:** Mali destek programı kapsamında projenin hazırlığı, değerlendirilmesi, seçimi, onayı, teknik açıdan desteklenmesi ve izlenmesi aşamalarında görev alanların görevlerinin gizliliğini veya tarafsızlığını, kendilerine, Proje Yürütücülerine ya da başkalarına maddi veya manevi yönden haksız menfaat temini bakımından etkileyebilecek her türlü durumu,

**Patent (Buluş Belgesi):** Ürün veya buluş sahibine, icat ettiği ürünün satışı, pazarlanması, çoğaltılması, bir benzerinin üretilmesi gibi alanlarda ayrıcalıklar getiren resmî bir belge ve unvanı,

**Proje Hesabı:** Mali desteğe hak kazanan Proje Yürütücüsü tarafından projeye özel olarak açılan ve eş finansman da öngören projelerde bu tutarın da dâhil olacağı proje harcamalarının tamamının karşılandığı banka hesabını,

**Proje Bütçesinde Öngörülen Toplam Uygun Tutar:** Sözleşmede yer verilen destek tutarına esas toplam nihai proje tutarını,

**Proje Teklif Çağrısı:** Ajans tarafından sağlanacak mali destek kapsamında, başvuru rehberinin kamuoyuna ilanı ve başvuru yapılmasına yönelik açık daveti,



**Proje Yürütücüsü:** Ajanstan destek almaya hak kazanan gerçek ve tüzel kişileri,

**Proje:** Destekten yararlanmak üzere Ajansa sunulan belli bir amaca odaklanmış, bütçesi ile bütünlük arz eden, belirli süreli ve düzenli faaliyetler bütünü,

**Rekabetçilik:** Bir ürünün piyasadaki alternatifleri karşısında tercih edilmesini sürdürülebilir biçimde sağlayabilme yeteneğini,

**Standardizasyon:** Belirli bir faaliyetten ekonomik fayda sağlamak ve hedeflenen standartlarda üretim yapmak üzere kurallar koyma ve kuralları uygulama işlemi, (TSE, CE, ISO vb.)

**Sözleşme:** Ajans ile Yararlanıcı arasında imzalanan, destekten yararlanma ilke ve kurallarını, ödeme usul ve esaslarını, tarafların hak ve yükümlülüklerini ve bu yükümlülüklerin ihlalinin sonuç ve müeyyidelerini düzenleyen anlaşma ve ekleri,

**Taahhütname:** Proje başvurusu KAYS üzerinden tamamlandığında, KAYS üzerinden oluşturulup e-imza ile imzalanan belgeyi,

**Temiz Üretim:** Üretim süreçlerine, ürün ve hizmetlere sürekli olarak bütünsel ve önleyici bir çevre stratejisi uygulanması ile insanlar ve çevre üzerindeki risklerin azaltılmasını,

**Tesis:** Mevcut işletmelerde, bir ürünün bir kısmının veya tamamının üretildiği birimi,

**TR63 Bölgesi:** Kalkınmışlık düzeyi, sosyo-ekonomik göstergeler ve coğrafi konum temel olarak oluşturulan, Doğu Akdeniz Kalkınma Ajansının faaliyet gösterdiği Hatay, Kahramanmaraş ve Osmaniye illerinden oluşan istatistikî bölge sınıfını,

**Usulsüzlük:** Proje uygulaması sırasında veya öncesinde; yanlış veya yanıltıcı bildirimde bulunmak, sahtecilik yapmak, hile ve dolanlı hareketlerde bulunmak ve Kalkınma Ajansları Proje ve Faaliyet Destekleme Yönetmeliği ile bunu tamamlayıcı nitelikte hazırlanan her türlü belge ve düzenlemede belirtilen ilke ve kurallara aykırı olarak sözleşmede değişiklik yapmak gibi sözleşme ilişkisini ihlal eden fiil ve davranışları,

**Üretim Sürecinin İyileştirilmesi:** Mevcut tesislerin üretim hatlarında, gelişen teknoloji sonucunda teknik ve/veya ekonomik ömrünü tamamlamış makine ve teçhizatlara teknolojiye uygun parçaların eklenmesi veya mevcut bir aksamın gelişmiş bir modeli ile veya makine teçhizatın yenileri ile değiştirilmesi, nihai ürünün doğrudan kalitesinin yükseltilmesini veya modelinin değiştirilmesini içeren faaliyetleri,

**Ürün Çeşitlendirme:** Aynı işletmede mevcut makine ve teçhizata yapılacak ilave yatırımla farklı bir nihai ürün elde edilmesini, (bir ürünün, meyveli, şekerli, fıstıklı ve/veya kakaolusunun üretilmesi gibi)

**Ürün Yeniliği (Yeni Ürün Geliştirme):** Mevcut özellikleri veya öngörülen kullanımlarına göre yeni ya da önemli derecede iyileştirilmiş bir mal veya hizmetin ortaya konulmasını,

**Yarı Mamul;** Daha önceden üretim sürecine girmiş veya üretilmekte olan fakat kullanılabilir mamul haline gelmemiş maddeleri,

**Yenilenebilir Enerji Kaynakları:** Sürekli devam eden doğal süreçlerdeki var olan enerji akışından elde edilen enerjiyi, [Güneş ışığı, rüzgâr, akan su (hidrogüç), biyolojik süreçler ve jeotermal gibi]

**Yenilik:** İşletme içi uygulamalarda, işyeri organizasyonunda veya dış ilişkilerde yeni veya önemli derecede iyileştirilmiş bir ürün (mal veya hizmet), süreç, verimlilik artışı, yeni bir pazarlama yöntemi ya da yeni bir organizasyonel yöntemin gerçekleştirilmesini,

**Yenilikçilik:** Yenilik için sayılan ifadelerin bir işletme prensibi haline gelmiş olmasını, ifade eder.

## BAŞLARKEN

Projenizin hazırlanması ve sunulmasında aşağıdaki hususlara dikkat edilmesi yararınıza olacaktır.

1. Bu destek programı, ticari esasa göre faaliyet gösteren ve imalat yapan ya da yapmaya başlayacak olan KOBİ, Kooperatif ve Birlik'lere yöneliktir.
2. Bir başvuru sahibi DOĞAKA 2018 yılı mali destek programlarından (YENİ-4, SERA) istediğine başvuru yapabilir. Ancak en fazla bir projesi için destek alabilir. Bu nedenle başvuru sahiplerinin kendilerine en uygun programı seçmeleri ve buna göre başvurularını sunmaları gerekmektedir. Başvuru sahibi her iki programa da başvuru yapmış ve her iki program kapsamında da birer projesi başarılı ise, YENİ-4 programı kapsamında yapmış olduğu proje başvurusu desteklenecektir.

### **Bu durumu göz önünde bulundurunuz.**

3. **Başvuru konunuzun;** programın amacı, öncelikleri veya örnek konular başlıklarından en az birisi kapsamında olduğundan emin olunuz.
4. *“Başvuru Sahiplerinin Uygunluğu”* başlığı altında yer alan başvuru sahibi ve proje ortağının sahip olması gereken nitelikleri ve kesinlikle içinde bulunmaması gereken halleri dikkatlice okuyunuz.
5. Başvuru konunuzun; TKDK destekleri, 2012/3305 Sayılı Karar(Resmi Gazete Yayın Tarihi/Sayısı: 19.06.2012/28328) Yatırımlarda Devlet Yardımları Hakkındaki Karar ile sağlanan destekler, Gıda Tarım ve Hayvancılık Bakanlığı destekleri ve diğer ulusal ve uluslararası destek programları tarafından desteklenip desteklenmediğini kontrol etmeniz gerekmektedir. Rehber içerisindeki notlarda ve Ajans internet sitesindeki ek belgelerde (Çifte Finansman Olmadığına Dair Taahhütname) belirtilen destek yasaklarını göz önünde bulundurunuz. Aynı yatırım kalemleri için birden fazla fon kaynağından destek alamayacağınızı unutmayınız.
6. Projenizi Rehber alt başlıklarında ve program künyesinde belirtilen limitler dâhilinde (asgari-azami destek tutarları, asgari-azami destek oranları, proje uygulama süresi ve bütçe kalemleri için belirtilen kısıtlar) hazırlayınız.
7. Proje başvuruları KAYS Programı (<http://portal.kays.kalkinma.gov.tr>) üzerinden alınacaktır. Bu nedenle başvuru sahiplerinin internet üzerinden sisteme kayıt olmaları ve projelerini KAYS üzerinden hazırlamaları gerekmektedir.
8. Proje başvurusunda projenin esaslı maliyet kalemleri ile çok sayıda alt kalemden oluşup tek tedarikçiden temin edilebilecek maliyet kalemleri için Teknik Şartname(ler) ve en az birer adet Proforma Fatura(lar) sunulması gerektiğini göz önünde bulundurunuz.
9. Bu program kapsamında Ajans destekleri **KDV hariç tutarlar** üzerinden olacaktır. KAYS üzerinden bütçeyi hazırlarken KDV hariç tutarları yazmayı ve hazırlayacağınız proforma faturaları KDV hariç almayı unutmayınız.
10. Başvuru belgelerinize, “Başvuru Sırasında Sunulması Gereken Destekleyici Belgeler” başlığında yer alan ve gerekli olan dokümanları ekleyiniz. (Destekleyici Belgelerin tam ve doğru sunulması değerlendirme aşamasında başvuru sahibinin lehine olacaktır.)
11. Başvuruların proje teklif çağrısı ilanında belirtilen son başvuru tarih ve saatine kadar sistem üzerinden tamamlanması başvurunun tamamlandığı anlamına gelmemektedir. Her başvuru KAYS üzerinden üretilen taahhütnamenin imzalanması ile tamamlanır.
12. Taahhütnamenin e-imza ile imzalanması esastır. Taahhütnamenin e-imza ile imzalanmadığı hallerde, taahhütname Başvuru Sahibi tarafından ıslak imzalı olarak elden veya posta yolu ile son başvuru tarihinden itibaren en geç 5 iş günü içerisinde Ajansa teslim edilmelidir. Zamanında yapılmayan proje başvuruları için mazeret kabul edilmez ve bu projeler değerlendirmeye alınmadan reddedilir.

13. Projenin uygulanması için ilgili makamlardan alınması gerekli olan her türlü izin, ruhsat, yetki belgesi, lisans vs. belgelere ilişkin liste ve bu listeye göre alınmış belgelerin hazırlanması gerekmektedir. (Henüz alınmamış belgeler için ilgili makamlara başvuru yazısı istenmektedir.)
14. Doğu Akdeniz Kalkınma Ajansının (DOĞAKA), proje hazırlama ve uygulama konusunda danışmanlık hizmeti sağlayan firma ve kişilerle bir bağı yoktur. Bu konuda Ajans ile bağına referans gösteren kişi ve firmalara itibar etmeyiniz.
15. Proje teklif çağrısı, zorunlu hallerde Ajans tarafından desteklenecek proje listesi ilan edilmeden önce iptal edilebilir. Bu durumda Ajanstan herhangi bir hak ve tazminat talebinde bulunulamaz.



# 1. 2018 YILI SÜRDÜRÜLEBİLİR ÜRETİMİN GELİŞTİRİLMESİ VE YENİLİKÇİLİK MALİ DESTEK PROGRAMI

## 1.1 Giriş

Doğu Akdeniz Kalkınma Ajansı (DOĞAKA), 5449 sayılı Kalkınma Ajanslarının Kuruluşu, Kordinasyonu ve Görevleri Hakkında Kanuna dayanılarak, Kalkınma Bakanlığı koordinasyonunda Hatay, Kahramanmaraş ve Osmaniye illerini kapsayan TR63 Bölgesinde 25 Temmuz 2009 tarihinde kurulmuştur.

Ajansımız Bölgede uygulayacağı mali ve teknik destek programlarıyla kişi, kurum ve kuruluşların eş finansmana dayalı ortak proje üretme kültürü ve yeteneği geliştirmeye devam etmektedir. Bu sayede, farklı tarafların mevcut kaynaklarını öncelikli projelerde yoğunlaştırması ve bu projeleri kısa sürede hayata geçirebilmelerinin sağlanması hedeflenmektedir.

Doğu Akdeniz Kalkınma Ajansı'nın, 5449 sayılı kanununun 1. maddesinde belirtilen ve "Kamu kesimi, özel kesim ve sivil toplum kuruluşları arasındaki işbirliğini geliştirmek, kaynakların yerinde ve etkin kullanımını sağlamak ve yerel potansiyeli harekete geçirmek suretiyle, ulusal kalkınma plânı ve programlarda öngörülen ilke ve politikalarla uyumlu olarak, bölgesel gelişmeyi hızlandırmak, sürdürülebilirliğini sağlamak, bölgeler arası ve bölge içi gelişmişlik farklarını azaltmak" olarak belirlenen temel görev ve sorumlulukları doğrultusunda; Hatay, Kahramanmaraş ve Osmaniye illerinden oluşan faaliyet alanında bu temel görevi icra etmek üzere TR63 Bölge Planı 2014-2023 metni tamamlanmıştır. Söz konusu plan, sırasıyla Kalkınma Bakanlığı'nın ve Bölgesel Gelişme Yüksek Kurulu'nun uygun görüş ve onaylarının ardından yürürlüğe girmiştir.

TR63 Bölge Planı (2014-2023) "Nitelikli insan kaynağı ve gelişmiş altyapı olanakları ile rekabet gücü ve yaşam kalitesi yüksek bölge" vizyonu ve bu vizyona ulaşmak için ulusal ve uluslararası hedeflerin dikkate alındığı

- Enerji üretim kapasitesinin artırılması
- Sanayide rekabet gücünün geliştirilmesi
- Tarımda yapısal dönüşümün sağlanması ve kırsal kalkınma
- Lojistik sektörünün geliştirilmesi
- Turizm potansiyelinin ekonomiye kazandırılması
- Kentsel altyapının iyileştirilmesi
- Sosyal altyapının iyileştirilmesi

gelişme eksenlerinden oluşmaktadır.

2018 yılı ve sonrası dönemlerde uygulanacak destek programları için de temel referans kaynağı olan Bölge Planı metninde temel gelişme eksenleri arasında yer alan sanayi sektöründe faaliyet gösteren ve bölgenin lokomotif sektörleri konumunda olan Ana Metal Sanayi, Tekstil, Mobilya, Ayakkabı, Metal Mutfak Eşya, Filtre, Gıda Sanayi ve Makine İmalatı bulunmaktadır. DOĞAKA'nın 2018 yılı içerisinde uygulayacağı destek programlarından biri olan "Sürdürülebilir Üretim Geliştirilmesi ve Yenilikçilik Mali Destek Programı" kapsamında bu sektörler önceliklendirilmiştir. Bu program ile KOBİ'lerin teknolojik altyapılarını geliştirerek büyümelerine katkı sağlamak ve temiz üretim anlayışının bölgede yaygınlaşması ile çevreye duyarlı üretim bilincinin oluşması hedeflenmektedir.

2012, 2014 ve 2016 yıllarında da uygulanan Sürdürülebilir Üretim Geliştirilmesi ve Yenilikçilik Mali Destek Programları ile, **151** firmaya yaklaşık **40 milyon TL** kaynak tahsis edilmiştir. 151 projeden 146 adedi tamamlanmış olup 5 adedi devam etmektedir. Bu programlar ile işletmelerin yenik yapma ve uygulama kültürlerinin geliştirilmesine, teknoloji transferine bağlı olarak maliyetlerin düşürülmesine, ürün katma değerlerinin artırılmasına, markalaşma ve pazarlama yeteneklerinin geliştirilmesine, uluslararası pazarda aldıkları rolün desteklenmesine, iş hacmi ve ihracatlarının artırılmasına ve aile

şirketi olan KOBİ'lerin kurumsallaşmalarına katkı sağlanmıştır. Programlar kapsamında uygulanan model projelerle yenilikçi uygulamaların yaygınlaştırılması ve işletmelerin rekabetçi yapılarının geliştirilmesi sağlanmıştır.

2018 Yılı Sürdürülebilir Üretim Geliştirilmesi ve Yenilikçilik Mali Destek Programı ile, Bölge işletmelerinde ve sektörlerinde yakalanan bu yenilikçi yaklaşımlar desteklenmeye devam edilecektir.

## 1.2 Programın Gerekçesi, Genel Amacı ve Öncelikleri

### 1.2.1 Programın Gerekçesi

2018 Yılı Sürdürülebilir Üretim Geliştirilmesi ve Yenilikçilik Mali Destek Programı'nın temel amacı TR63 Bölgesindeki KOBİ'lerin teknolojik altyapılarının geliştirilerek yenilikçi ve çevreye duyarlı üretim anlayışı ile büyümelerine katkı sağlamaktır.

Üretimde teknolojiye ve yenilikçiliğe dayalı rekabet gücünün geliştirilmesi, 10. Kalkınma Planı'nda yer alan ve "Yüksek ve İstikrarlı Büyüme" şeklinde ifade edilen büyüme stratejisinin en önemli bileşenlerinden birisidir. Bu amaca yönelik olarak; işletmelerin teknoloji geliştirme ve kullanma yeteneğinin artırılması ve çevre faktörünü de dikkate alarak özel sektörün Ar-ge ve yenilik faaliyetlerinin geliştirilmesinin rekabet gücünün artırılmasında en önemli faktör olduğu 10. Kalkınma Planı'nda ve Üretimde Verimliliğin Artırılması Dönüşüm Programında yer almaktadır.

Bu genel çerçeve içerisinde 10. Kalkınma Planı dönemi için; başta imalat sanayi olmak üzere tüm sektörlerde işletmelerin yenilik faaliyetlerinin desteklenmesi, büyük ölçekli firmalar ile küçük ölçekli firmalar arasında verimlilik farkının yüksek olduğu gıda, giyim, metal eşya, mobilya sektörlerinde küçük işletmelerin verimliliklerinin artırılmasına öncelik verilmesi, KOBİ'lerin ar-ge, yenilik ve ihracat kapasitelerinin geliştirilmesi ve markalaşmaları temel öncelikler arasında yer almıştır.

Kalkınma Bakanlığı tarafından bölgesel gelişme alanında ulusal düzeyde genel politikaları ve öncelikleri tayin etmek üzere hazırlanan Bölgesel Gelişme Ulusal Stratejisi (BGUS) 2014-2023' e göre, Bölgesel Gelişme Vizyonu ve Stratejileri Mekânsal Amaçları kapsamında, küresel rekabet gücünün artırılabilmesi için, nitelikli mal üretme, Ar-Ge ve yenilikçilik kapasitesinin geliştirilmesi gerektiği vurgusu yapılmıştır.

Bölgesel Gelişme Ulusal Stratejisi (BGUS) 2014-2023'de yer alan yatay amaçlardan biri de sürdürülebilir çevre ve yeşil ekonominin desteklenmesidir. Kademeli olarak temiz üretim yöntemlerine geçiş, enerji verimliliğinin artırılmasına yönelik uygulamalar, çevre dostu teknolojilerin geliştirilmesi ve bunların ülke düzeyinde yaygınlaştırılması uygulanması planlanan politikalar arasında yer almaktadır.

Ayrıca Bilim Sanayi ve Teknoloji Bakanlığı tarafından yayınlanmış olan Türkiye Sanayi Stratejisi Belgesi 2015-2018 Eylem Planı kapsamında Sanayide Teknolojik Dönüşümün sağlanması gerektiği, geleneksel üretim yapan işletmelerin katma değeri yüksek ürün üretimi ve teknolojik yöntemler kullanılmasının teşvik edilmesi politikaları yer almaktadır.

Programın önceliklerinden bir diğeri ise bölgede temiz üretim uygulamalarının yaygınlaştırılmasıdır. İşletmelerin çevreye duyarlı ürünler ve sistemler kullanarak sürdürülebilir çevre anlayışını sağlamak amaçlanmaktadır. Bu durum 10. Kalkınma Planında üretim ve hizmetlerde yenilenebilir enerji, ekoverimlilik, temiz üretim teknolojileri gibi çevre dostu uygulamaların desteklenmesi, çevre dostu yeni ürünlerin geliştirilmesi ve markalaşması politikaları ile desteklenmektedir.

Türkiye Sanayi Strateji Belgesi 2015-2018 Eylem Planı'nda ise "Sanayide Yeşil Üretim Özendirilecek" politikası dahilinde işletmelerin üretimde harcadıkları enerjiyi üretmelerini sağlayacak yenilenebilir enerji kaynaklarına yönelik yatırımlar teşvik edilmektedir.



Ulusal programlarla uyumlu olarak hazırlanan TR63 Bölge Planı 2014-2023 metninde TR63 Bölgesi'nde bölgesel kalkınmaya en hızlı ve etkili katkı sağlayabilecek sektörler arasında sanayi sektörüne yer verilmiş ve sanayi sektörü "stratejik gelişme eksenleri" arasında yer almıştır. "Sanayide Rekabet Gücünün Geliştirilmesi" stratejisi başlığı altında işletmelerin büyümelerine katkı sağlayacak ve rekabet güçlerini artıracak yatırımların gerçekleştirilmesi, Ar-Ge, Ür-Ge faaliyetlerinin yaygınlaştırılması, teknolojik altyapının geliştirilerek yeni ürün ve süreçlerin işletmelerin bünyelerine dâhil edilmesi stratejileri oluşturulmuştur.

Bölge Planında yeni ve yenilikçi yatırımlar ile sanayi katma değerinin yükseltilmesi sanayi sektöründeki temel amaç olarak belirlenmiştir. Bu amaca yönelik olarak; TR63 Bölgesi sanayi teknolojisinin düşük-orta seviyeden orta-yüksek seviyeye yükseltilmesi, patent, marka ve coğrafi işaret gibi yenilikçilik anlayışı ile paralel gelişen sınai mülkiyet haklarına ilişkin uygulamaların yaygınlaştırılması ana hedefler arasında yer almıştır.

Bunun yanı sıra ulusal plan ve stratejilerle eşgüdüm içerisinde çevreye duyarlı üretim anlayışının bölge geneline yayılması, imalat sanayinde faaliyet gösteren işletmelerin ihtiyaç duydukları enerjiyi kendilerinin üretmesini sağlayacak yenilenebilir enerji yatırımları ve açığa çıkan atıkların değerlendirilmesine yönelik yatırımların desteklenmesi bölge planında yer alan stratejiler arasında yer almaktadır.

Ajansımız tarafından bölgenin öne çıkan sektörlerine yönelik yapılan analiz çalışmalarında (Ana Metal Sanayi, Tekstil, Mobilya, Ayakkabı, Metal Mutfak Eşya, Filtre, Gıda Sanayi, Makine İmalatı) bu sektörlerde yer alan küçük işletmelerin en önemli sorunlarından birisinin teknolojik altyapı eksikliği ve katma değeri düşük ürün üretimi olduğu tespit edilmiştir. Bu çerçevede programın amaç ve öncelikleri bölgede var olan sorunların çözümüne yönelik tasarlanmıştır.

Ulusal ve bölgesel bazda incelenen plan, araştırma ve raporlar doğrultusunda, iktisadi kalkınmayı amaçlayan bu program ile TR63 Bölgesindeki KOBİ'lerin teknolojik altyapılarının geliştirilerek yenilikçi ve çevreye duyarlı üretim anlayışı ile büyümelerine katkı sağlanması hedeflenmektedir.

Bunlarla birlikte 2016 ve 2017 yıllarında ulusal ölçekte kayda değer büyüme rakamları yakalanmıştır. 2016 yılında **istihdam oranı** %50,2 olup, 2015 yılına göre % 0,4 artmıştır. Yine 2017 yılı haziran döneminde, bir önceki yılın aynı dönemine göre istihdam oranının % 0,9 artış ile ivmesini sürdürdüğü görülmektedir.<sup>3</sup> Gayrisafi Yurtiçi Hasıla (**GSYİH**) 2016 yılında 2015 yılına göre % 3,2 artış göstermiş olup 2017 yılının ikinci çeyreğinde bir önceki yılın aynı çeyreğine göre % 5,1 artış ile büyüme devam etmiştir.<sup>4</sup> GSYİH'yı oluşturan faaliyetlerden birisi olarak **sanayi sektörü** 2015 yılına göre 2016 yılında % 3,8 büyümüştür. 2017 yılının ikinci çeyreğinde bir önceki yılın aynı çeyreğine göre %6,0 ile büyümeye devam etmiştir.<sup>5</sup> 2016 yılında **sanayi üretim endeksi** 2015 yılına göre % %1,8 artış göstermiştir. 2017 yılında ise bir önceki yılın aynı aylarına göre, ilk 7 ayda ortalama % 4,9 artış ile büyümeyi sürdürmüştür. **İmalat sanayi üretim** endeksi ise 2015 yılına göre 2016 yılında % 1,4 artmış olup, 2017 yılında bir önceki yılın aynı aylarına göre, ilk 7 ayda ortalama % 5,2 artış ile ivme kazanmıştır.<sup>6</sup> DOĞAKA 2018 yılı mali destek programları ile Türkiye'nin 2016 ve 2017 yıllarında yakaladığı bu büyüme eğiliminin desteklenmesine ve hız kazandırılmasına katkı sağlanması hedeflenmektedir.

İşletmelerin, yenilikçi ve çevreye duyarlı üretim anlayışlarını geliştirerek karşı karşıya kaldıkları zorlukları hafifletebilecekleri, yeni pazar arayışı dahil piyasa taleplerine uygun üretim yapabilme yeteneklerinin geliştirilmesi vasıtasıyla da sürdürülebilirliklerini sağlayacakları öngörülmüştür. Hatay, Kahramanmaraş ve Osmaniye illerinde faaliyette bulunan işletmelerde yenilik yapma ve uygulama kültürünün geliştirilmesiyle ürün katma değerinin artırılması ve rekabetçi yapılarının güçlendirilmesi planlanmıştır. Bu kapsamda, 2014-2023 Bölge Planı Hedef ve Öncelikleri, yıllık çalışma programı öncelikleri Bölgenin dış ticaret rakamları, saha çalışmaları ve Ajans tarafından hazırlanan sektör raporları doğrultusunda, 2018

3 TÜİK, 2014 yılı istihdam oranı %49,5, 2015 yılı istihdam oranı: %50,2, 2016 yılı istihdam oranı: %50,6

4 TÜİK - Gayrisafi yurtiçi hasıla, iktisadi faaliyet kollarına (A10) göre zincirlenmiş hacim, endeks ve değişim oranları (2009=100)

5 TÜİK - Gayrisafi yurtiçi hasıla, iktisadi faaliyet kollarına (A10) göre zincirlenmiş hacim, endeks ve değişim oranları (2009=100)

6 TÜİK - Sanayi Üretim Endeksi - Takvim Etkisinden Arındırılmış Yıllık Değişim



Yılı Sürdürülebilir Üretim Geliştirilmesi ve Yenilikçilik Mali Destek Programı kapsamında kalkınmada sürükleyici rol üstlenebilecek aşağıda belirtilen Bölgenin lokomotif sektörleri önceliklendirilmiştir;

Ana Metal Sanayi	Metal Mutfak Eşya
Tekstil	Filtre
Mobilya	Gıda Sanayi
Ayakkabı	Makine imalatı

Bu amaçla 2018 Yılı Sürdürülebilir Üretim Geliştirilmesi ve Yenilikçilik Mali Destek Programı;

1. KOBİ'lerde yenilikçiliğin desteklenmesi
2. KOBİ'lerde teknolojik altyapının güçlendirilmesi
3. Bölgede çevreye duyarlı üretim sistemlerinin kullanılması ile temiz üretim anlayışının yaygınlaşması öncelikleri çerçevesinde uygulanacaktır.

2018 Yılı Sürdürülebilir Üretim Geliştirilmesi ve Yenilikçilik Mali Destek Programı kapsamında **öncelikli olarak** imalat sanayii sektöründe faaliyet gösteren bölgenin lokomotif sektörlerine (Ana Metal Sanayi, Tekstil, Mobilya, Ayakkabı, Metal Mutfak Eşya, Filtre, Gıda Sanayi, Makine İmalatı) yönelik yatırımlar desteklenecektir.

Öncelik 1 kapsamında Hatay, Kahramanmaraş ve Osmaniye illerinde kurulu işletmelerin yenilikçilik kapasitesinin artırılması amacıyla, katma değeri yüksek yeni ürün üretimi, ürün çeşitlendirilmesi, patent hakkı alınmış bir ürünün ya da tasarımın üretime dönüştürülmesi, yüksek pazarlama süreçlerinin geliştirilmesi hedeflenmektedir.

**YENİLİK:** İşletme içi uygulamalarda, işyeri organizasyonunda veya dış ilişkilerde yeni veya önemli derecede iyileştirilmiş bir ürün (mal veya hizmet), süreç, yeni bir pazarlama yöntemi veya yeni bir organizasyonel yöntemin gerçekleştirilmesi

**Ürün Yeniliği:** Mevcut özellikleri veya öngörülen kullanımlarına göre yeni ya da önemli derecede iyileştirilmiş bir mal veya hizmetin ortaya konulması

**Süreç Yeniliği:** Yeni veya önemli derecede iyileştirilmiş bir üretim veya teslimat yönteminin gerçekleştirilmesi, (teknik, teçhizat ve/veya yazılımlarda önemli değişimler)

**Pazarlama Yeniliği:** Ürün tasarımı veya ambalajlaması, ürün konumlandırması, ürün tanıtımı (promosyonu) veya fiyatlandırmasında önemli değişiklikleri kapsayan yeni bir pazarlama yöntemi.

**Organizasyonel Yenilik:** Bir firmanın ticari uygulamalarında, işyeri organizasyonunda veya dış ilişkilerinde yeni bir organizasyonel yöntem uygulanması,

Öncelik 2 kapsamında, KOBİ'lerin teknolojik altyapılarının iyileştirilmesine yönelik yapacakları modernizasyon yatırımlarının desteklenmesi, ticarileştirilmiş olan yenilik uygulamalarının yayılması ve işletmelerde üretim ve kalite artışı hedeflenmektedir.

Öncelik 3 kapsamında, Bölgede çevreye duyarlı üretim sistemlerinin kullanılması ile temiz üretim anlayışının yaygınlaşması amacıyla işletmelerin tükettikleri enerjileri üretmek üzere yenilenebilir enerji kaynaklarını kullanmaları, enerji verimliliğinin artırılması, üretim süreçleri sonucunda meydana gelen atıkların azaltılması veya yeniden işlenerek farklı alanlarda kullanılmasının sağlanması, çevreye duyarlı üretim yöntemleri kullanılarak sürdürülebilir çevre anlayışının oluşturulması hedeflenmektedir.

## TEMİZ ÜRETİM NEDİR?

Birleşmiş Milletler Çevre Programı (UNEP), temiz üretimi (TÜ) “üretim süreçlerine, ürün ve hizmetlere sürekli olarak bütünsel ve önleyici bir çevre stratejisi uygulanması ile insanlar ve çevre üzerindeki risklerin azaltılması” olarak tanımlamaktadır.

Temiz üretim,

### Üretim Süreçleri İçin;

- Hammadde, su ve enerjinin etkin kullanımı,
- Toksik ve tehlikeli hammaddelerin kullanılmaması,
- Üretim prosesleri boyunca, her türlü atık/artıkların gerek miktar gerek toksik içerik bakımından azaltılması,
- Atıkların geri kazanımı

### Ürünler İçin;

- Hammaddenin temininden ürünün bertarafına kadar tüm süreçler içinde (yaşam döngüsü boyunca) ortaya çıkan olumsuz etkilerin incelenmesi ve azaltılması,

### Hizmetler İçin;

- Geliştirme ve uygulama aşamalarında hizmetin oluşturacağı olası çevresel etkilerin göz önünde bulundurulması esasına dayanır.

### Temiz Üretim Kapsamındaki Uygulamalar

İyi işletme uygulamaları, ürün değişimi, hammadde ikamesi, geri kazanım, süreç değişimi, ekipman ve teknoloji değişimi, yakıt değişimi vb. uygulamalardan oluşmaktadır.

Uygulanacak mali destek programına uygun başvuru sahibi kuruluşlar başvuru yapabilecek olup teklif çağrısında başarılı olacak projeler için yapılacak hibe destek tutarı **asgari 50.000 TL, azami 500.000 TL**, hibe destek oranı asgari %25, azami %50 olacaktır. Proje uygulama süresinin en fazla 18 ay olacağı 2018 Yılı Sürdürülebilir Üretim Geliştirilmesi ve Yenilikçilik Mali Destek Programı için tahsis edilen bütçe **15.000.000 TL**'dir. Ancak teklif çağrısının toplam bütçe tutarı, Kalkınma Bakanlığı'ndan DOĞAKA'ya aktarılacak kaynak miktarına göre değişiklik gösterebilir.

Ajans tarafından sağlanacak destekler, en başta IPARD hedefleri olmak üzere bölgedeki diğer hibe programlarını tamamlayacak şekilde tasarlanmıştır. Bu rehberin içeriği TKDK destekleri kapsamı ve 2012/3305 Sayılı (Resmi Gazete Yayın Tarih/Sayısı: 19.06.2012/28328) Yatırımlarda Devlet Yardımları Hakkındaki Karar gözetilerek Ajans tarafından yapılan değerlendirmeler çerçevesinde sonuçlandırılmıştır.

### 1.2.2 Programın Amacı

TR63 Bölgesindeki KOBİ'lerin teknolojik altyapılarının geliştirilerek yenilikçi ve çevreye duyarlı üretim anlayışı ile büyümelerine katkı sağlamaktır.

### 1.2.3 Programın Öncelikleri

2018 Yılı Sürdürülebilir Üretim Geliştirilmesi ve Yenilikçilik Mali Destek Programı öncelikleri aşağıda sayılmıştır. Başvuru sahipleri Programın amaçları ile uyumlu ve rehberin genelinde belirtilen niteliklere uygun farklı konularda da projeler sunabileceklerdir.



### ÖNCELİK 1.

KOBİ'lerde yenilikçiliğin desteklenmesi,

### ÖNCELİK 2.

KOBİ'lerde teknolojik altyapının güçlendirilmesi

### ÖNCELİK 3.

Bölgede çevreye duyarlı üretim sistemlerinin kullanılması ile temiz üretim anlayışının yaygınlaşması

#### 1.2.4 Programın Sektörel Öncelikleri

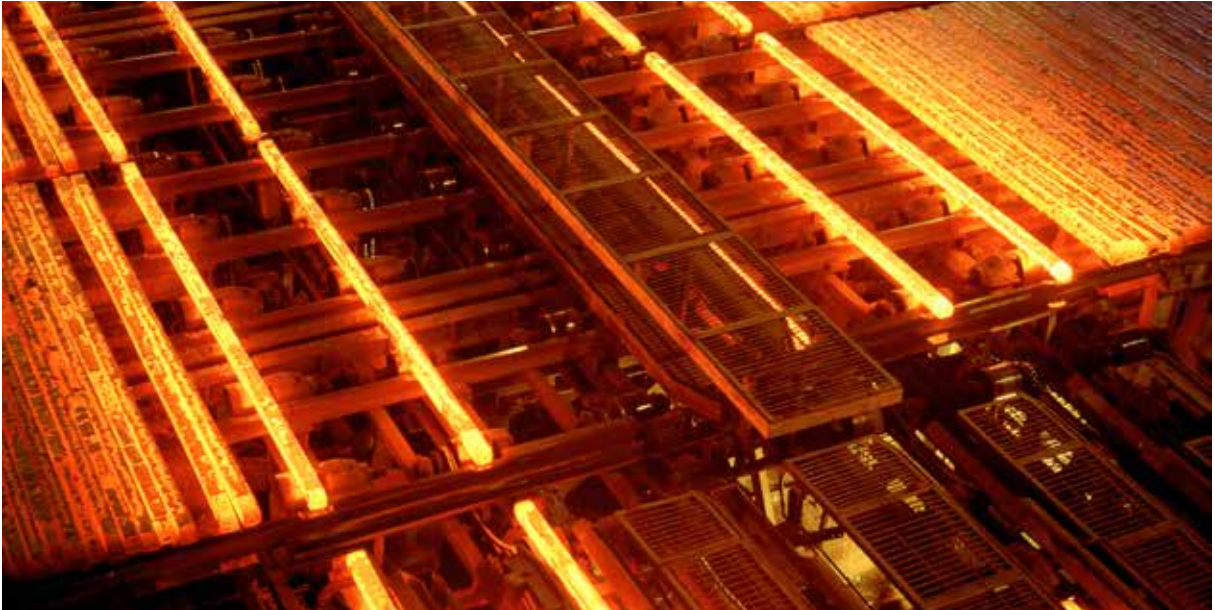
Bu Program kapsamında yapılacak proje başvurusunun, aşağıda yer alan sektörlerden birisine yönelik olması öncelikli olarak tercih edilecektir. **Bununla birlikte, bu sektörler dışındaki sektörlere yatırım yapmak isteyen başvuru sahipleri de bu programa başvuru yapabilir.**

Ana Metal Sanayi	Metal Mutfak Eşya
Tekstil	Filtre
Mobilya	Gıda Sanayi
Ayakkabı	Makine imalatı

### 1.3 Doğu Akdeniz Kalkınma Ajansı Tarafından Sağlanacak Mali Kaynak

#### Program Bütçe Tutarı

Bu program kapsamında desteklenecek projeler için tahsis edilen toplam kaynak tutarı **15.000.000 TL**'dir. Doğu Akdeniz Kalkınma Ajansı, bu program için ayırdığı kaynakları kısmen veya tamamen kullandırmama hakkını saklı tutar.





### Proje Destek Tutarı

Ajans tarafından sağlanacak destek tutarları **KDV hariç** düzenlenecek bütçe üzerinden, aşağıdaki tabloda belirtilen limitler dâhilinde olacaktır.

**Asgari Tutar 50.000 TL**

**Azami Tutar 500.000 TL**

**Bu destek tutarları proje bütçe tutarını göstermez. Başvuru sahibinin sağlayacağı finansman ile beraber toplam proje bütçe tutarı oluşur.**

Hiçbir destek, projenin toplam uygun maliyetinin<sup>8</sup> % 25'inden az ve % 50'sinden fazla olamaz.

Bu değerlerin dışında kalan destek taleplerini içeren projeler değerlendirmeye alınmayacaktır. Bütçenin kalan tutarı, sözleşmeyi imzalayan taraf olması sebebiyle, başvuru sahibi tarafından eş-finansman olarak karşılanmalıdır. Başvuru sahibinin, proje eş-finansmanını, proje ortaklarından, iştirakçilerden ve/veya üçüncü taraflardan sağlayacağı nakdi katkılar ile karşılayabilmesi mümkündür. Her halükarda, sözleşmeyi imzalayan taraf olması sebebiyle, eş-finansman yükümlülüğü yararlanıcının kendi taahhüdü hükmünde olup, yerine getirilmemesi durumunda yararlanıcı bizzat sorumlu olacaktır. **Aynı katkılar eş-finansman olarak kabul edilmez.**

Eş-finansman, proje kapsamında alınan ekipmanlar rehin gösterilmemek şartıyla kredi kuruluşlarından kredi olarak sağlanabilir. Başvuru Sahibi buna ilişkin, bu rehber ekinde, KAYS'ta ve Ajans web sitesinde yer alan Eş-Finansman Taahhütnamesini doldurur.



8 "uygun maliyet", program kapsamında destek verilecek harcamalardır.



## 2. BU TEKLİF ÇAĞRISINA İLİŞKİN KURALLAR

Bu bölümde; 2018 Yılı Sürdürülebilir Üretim Geliştirilmesi ve Yenilikçilik Mali Destek Programı çerçevesinde finanse edilen projelerin sunulması, seçilmesi ve uygulanması ile ilgili kurallar, “**Kalkınma Ajansları Proje ve Faaliyet Destekleme Yönetmeliği**”, “**Destek Yönetimi Kılavuzu**” ve “**Proje Uygulama Rehberi**” hükümlerine uygun olarak açıklanmaktadır. Başvuru sahipleri başvuruda buldukları andan itibaren bu Yönetmelik hükümlerini ve bu rehberlerde yer alan bütün hususları **okumuş, anlamış ve kabul etmiş** sayılırlar.

Proje teklif çağrısı zorunlu hallerde, Ajans tarafından **desteklenecek proje listesi ilan edilmeden önce** iptal edilebilir. Bu durumda, Ajanstan herhangi bir hak ve tazminat talebinde bulunulamaz.

Destek için başvurusu yapılan projeler Ajans tarafından her zaman eğitim amaçlı olarak ve sahibinin ayrıca muvafakati aranmaksızın kullanılabilir. Böyle bir durumda projede yer alan gerçek ve tüzel kişilere ait şahsi bilgiler ve mesleki sır niteliğindeki bilgiler ifşa edilmeyecektir.

### 2.1 Uygunluk Kriterleri

Destek sağlanabilecek projelere yönelik üç temel uygunluk kriteri söz konusudur:

- Başvuru sahibi ve ortaklarının uygunluğu
- Projelerin uygunluğu
- Maliyetlerin uygunluğu

#### 2.1.1 Başvuru Sahiplerinin Uygunluğu: kimler başvurabilir?

Ticari Esaslara Göre Faaliyet Gösteren ve İmalat Yapan ya da Yapmaya Başlayacak Olan;

1. Mikro, Küçük ve Orta Ölçekli İşletmeler<sup>9</sup>
2. Kooperatifler ve Birlikler<sup>10</sup> (Kâr Amacı Güden)

bu programa başvuru yapabilir.

### ÖNEMLİ!!!

- Bir işletmenin, sermayesinin veya oy haklarının **yüzde yirmi beş veya fazlasına** doğrudan veya dolaylı olarak müştereken veya tek başına, bir veya birden fazla kamu kurum veya kuruluşu ile bu niteliği haiz olan kurum ve kuruluşların kontrolünde olması halinde, bu işletme KOBİ sayılmaz.
- Hesaplarının kapanış tarihinde, işletme sınıfları ve KOBİ vasfı belirlenirken dikkate alınan kriterlerden **herhangi birini, birbirini takip eden iki hesap döneminde** de kaybeden veya aşan işletmeler **sınıf değiştirir veya KOBİ vasfını kaybeder.**

<sup>9</sup> 19/10/2005 tarihli Küçük ve Orta büyüklükteki İşletmelerin Tanımı, Nitelikleri ve Sınıflandırılması Hakkında Yönetmelik'te değişiklik yapılmasına ilişkin 04.11.2012 tarih ve 28457 sayılı Resmi Gazete'de yayımlanan (Bakanlar Kurulu Karar Sayısı 2012/3834) “Küçük ve Orta Büyüklükteki İşletmelerin Tanımı, Nitelikleri ve Sınıflandırılması Hakkında Değişiklik Yapılmasına Dair Yönetmelik” kapsamında KOBİ tanımına uyan işletmeler; mikro, küçük ve orta ölçekli olarak sınıflandırılmıştır. **Bu konuda ilgili mevzuatı ve Program Rehberi tanımlar kısmı inceleyebilirsiniz.**

<sup>10</sup> Tanımlar kısmını inceleyiniz.

**(1) Destek almaya hak kazanabilmek için, başvuru sahipleri aşağıda belirtilen koşulların tümüne uymalıdır:**

- İmalat sanayinde faaliyet gösteriyor olması ya da proje sonunda imalat sanayinde faaliyete geçecek olması
- Merkez ya da yasal şubesi TR63 Bölgesinde kayıtlı olan ve bölgeye yatırım yapacak işletmelerin, **01.07.2017 tarihinden önce** TR63 Bölgesinde kurulmuş, tescil edilmiş ve faaliyette olması,
- Merkez ya da yasal şubesi TR63 Bölgesi dışında olan ve bölgeye yatırım yapacak işletmelerin, **01.07.2017 tarihinden önce** kurulmuş, tescil edilmiş ve faaliyette olması ve son başvuru tarihine kadar bölgeye kayıt yaptırmış olması,
- Faaliyette olması [Başvuru Sahibinin personel ve/veya makine- ekipmanlarıyla birlikte en az **01.07.2017 tarihinden** beri işler durumda (faaliyette) olması] (Bölge dışından yatırım yapacak işletmeler için bölge dışındaki merkez ya da yasal şubesinin faaliyette olduğunun belgelenmesi gerekmektedir),
- Projenin hazırlığından ve yönetiminden (eğer varsa ortakları ile birlikte) doğrudan sorumlu olması, aracı olarak hareket etmemesi,
- Proje kapsamında inşa edilecek ya da geliştirilecek yapı ve/veya projenin uygulanacağı yapıya/işyerine/işletmeye vb. ilişkin, ya başvuru sahibinin kanuni sahibi ve işletmecisi olması ya da program ilan tarihinden sonraki **5 yılı kapsayacak kira kontratı<sup>11</sup>/protokol** vb. sunması ve kiralanan yapılar için yapı değiştirme konusunda mülk sahibinin muvafakatinin olması

**Sadece alım-satım yapan; komisyonculuk, bayilik veya franchise** vb. gibi hizmet sektöründe faaliyet gösteren işletmeler bu mali destek programı kapsamında uygun başvuru sahibi değildir.

**ÖNEMLİ!!!**

- Başvuru sahibinin faaliyette olması koşulu **program ilan tarihten sonra alınmış** Oda Kayıt Belgesi veya Faaliyet Belgesinden herhangi birinden kontrol edilir.
- Başvuru sahibinin (Bölge İçi veya Bölge Dışı) **01.07.2017 tarihinden önce** kurulmuş, tescil edilmiş olma koşulu Sicil Gazetesi, Oda Kayıt Belgesi, Faaliyet Belgesi, Resmi Kayıt Belgesi ya da Sicil Kayıt Belgesinden herhangi birinde yer alan **kuruluş ve tescil tarihinden** kontrol edilir.
- Bölge dışından yatırım yapacak işletmelerin programın son başvuru tarihi itibarıyla yasal şubesini kaydettirmiş olması koşulu Sicil Gazetesi, Oda Kayıt Belgesi, Faaliyet Belgesi, Resmi Kayıt Belgesi ya da Sicil Kayıt Belgesinden herhangi birinden kontrol edilir.
- Sunulan belgeler arasında tutarsızlık olması durumunda güncel sicil gazetesi dikkate alınır.

**(2) Ayrıca, aşağıdaki halleri taşıyan başvuru sahipleri ve proje ortakları Ajanstan mali destek alamazlar:**

- a. İflas etmişler veya tasfiye halinde bulunan ve bu durumları nedeniyle işleri kayyum veya vasi tarafından yürütülen, konkordato ilan ederek alacaklılar ile anlaşma yapmış, faaliyetleri askıya alınmış veya bunlarla ilgili bir kovuşturmanın konusu olanlar veya meri mevzuatta öngörülen benzer durumlarda olanlar,
- b. Kesinleşmiş yargı kararı (yani temyizi mümkün olmayan bir karar) ile mesleki faaliyete ilişkin bir suçtan mahkum olanlar,
- c. Haklarında, görevlerini kötüye kullandıklarına dair kesinleşmiş mahkeme kararı olanlar,
- ç. Dolandırıcılık, yolsuzluk, bir suç örgütü içinde yer almak gibi suçlardan kesinleşmiş yargı kararı ile mahkûm olanlar,

11 İŞGEM lerde 5 yıllık kontrat yapılamadığı için 3 yıllık kira kontratı yada tahsis kabul edilecektir.

- d. Herhangi bir kamu ihale prosedürüne veya diğer bir mali desteğe ilişkin yükümlülüklere uymayarak, sözleşmeyi ciddi bir şekilde ihlal ettiği tespit edilenler,
- e. Teklif çağrısına katılım koşulu olarak Kalkınma Ajansı tarafından talep edilen bilgi ve belgelerin temin edilmesi sırasında yanlış beyanda bulunanlar veya bu bilgi ve belgeleri zamanında Ajansa sunmayanlar,
- f. Mevcut veya daha önceki teklif çağrılarının değerlendirilmesi sürecinde değerlendirme komitesini veya Kalkınma Ajansını etki altında bırakmaya veya gizli bilgi elde etmeye teşebbüs edenler,
- g. Sözleşme imzalandığı tarih itibarıyla;
- Yapılandırılmış borçlar hariç olmak üzere **vergi dairelerine** vadesi geçmiş borcu olanlar,
  - Yapılandırılmış borçlar hariç olmak üzere **sosyal güvenlik kurumuna** vadesi geçmiş borcu olanlar,
  - Söz konusu proje veya faaliyetine ilgili Ajans tarafından sağlanacak destek tutarının **yüzde üçü kadar ya da daha fazla bir meblağ** için, herhangi bir nedenle haklarında kesinleşmiş haciz işlemi bulunanlar.
- ğ. Teklif edilen proje dolayısıyla menfaat ilişkisi içinde olanlar.

Yukarıda madde (a) ve (e) 'de belirtilen durumlarda, teklif çağrısına katılma yasağı, ihlalin tespit edildiği tarihten sonraki iki yıllık bir süre için geçerlidir. Madde (b), (c), (ç) (d) ve (f)'de belirtilen durumlarda, teklif çağrısına katılma yasağı, kararın tebliğ tarihinden itibaren dört yıllık bir süre için geçerlidir.

Başvuru Sahipleri, yukarıdaki (a)'dan (ğ)'ye kadar olan kategorilerin hiçbirine girmediklerine dair beyanda bulunmalıdırlar.

### 2.1.2 Ortaklıklar ve Ortakların Uygunluğu<sup>12</sup>

Başvuru sahipleri tek başlarına ya da ortak kuruluşlarla birlikte başvuruda bulunabilirler.

Başvuru Sahibinin ortakları projenin tasarlanmasına ve uygulanmasına katılabilecek ve yaptıkları masraflar destek yararlanıcısının yaptığı masraflarla aynı koşullarda kabul edilebilecektir. Bu nedenle ortaklar, "Ajansın faaliyet gösterdiği TR63 Düzey 2 Bölgesinde (Hatay, Kahramanmaraş ve Osmaniye) kayıtlı olması veya merkez ya da yasal şubelerinin bu bölgede bulunması" hariç, Başvuru sahipleri ile aynı uygunluk kriterlerini karşılamalıdırlar.

Ortak olacak kuruluşlar ortaklık beyanını doldurmalıdır. Başvuru Formunda yer alan Ortaklık Beyannamesi, başvuru sahibinin ve tüm ortaklarının yasal yetki verilmiş temsilcileri tarafından imzalanmalıdır.

Projeye başvuru sahibi veya ortak kuruluşlar dışında diğer kuruluşlar da iştirakçi ya da alt yüklenici olarak dahil olabilecektir.

#### İştirakçiler

Başvuranların ve ortakların uygunluk kriterlerini karşılamayan kuruluşlar da projeye, o projenin güvenilirliğini ve sürdürülebilirliğini artırmak amacıyla, **iştirakçi** olarak katılabilirler. İştirakçi kuruluşlar, projede sponsorluk, teknik destek sağlama gibi roller üstlenecektir. Ancak yaptıkları harcamalar uygun maliyet olarak değerlendirilmez. İştirakçi kuruluşlar, katılımlarına dair beyanda bulunmalıdırlar. Başvuru sahibi destek almaya hak kazanıp, DOĞAKA ile sözleşme imzalaması halinde, iştirakçiler tarafından taahhüt edilmiş katkıları üstlenmek zorundadır.

#### Alt Yükleniciler / Taşeronlar

Ortak veya iştirakçi olmayıp, projede yer alan bazı faaliyetlerin ihale edildiği kuruluşlardır. Alt yüklenicilerle yapılacak sözleşmeler, standart destek sözleşmesindeki kurallara tabidir.

<sup>12</sup> Ortaklar proje ortağını ifade eder. İşletme ortakları (hissedarları) olarak anlaşılmalıdır.

**ÖNEMLİ!!!**

- Siyasi partiler ve bunların alt birimleri, hiçbir şekilde başvuru sahibi, proje ortağı ya da iştirakçi olarak proje başvurusunda bulunamazlar, proje uygulamalarında yer alamazlar.
- Milli güvenliğe tehdit oluşturduğu tespit edilen yapı, oluşum veya gruplara ya da terör örgütlerine üyeliği veya iltisakı ya da bunlarla irtibatı tespit edilenler destek alamazlar.
- Başvuru rehberinde belirtilen uygunluk kriterlerine uymayan başvurular reddedilir. Ayrıca bu hususların değerlendirme sürecinin herhangi bir aşamasında tespit edilmesi halinde de söz konusu projeler reddedilir, bu durumun sözleşme imzalandıktan sonra tespit edilmesi halinde ise sözleşmeler feshedilir.

**2.1.3 Uygun Projeler: Destek Başvurusu Yapılabilecek Projeler****Süre**

Proje uygulama süresi **en az 2 ay, en fazla 18 aydır**. Bu süre, destek sözleşmesinin tüm taraflarca imzaladığı günden bir sonraki gün itibariyle başlar.

**Yer**

Projeler, Ajansın faaliyet gösterdiği TR63 Düzey 2 Bölgesinde (Hatay, Kahramanmaraş ve Osmaniye) gerçekleştirilmelidir. Ancak eğitim, pazar geliştirme, pazar arayışı, tescil işlemleri, sergi, konferans, fuar, ve benzeri etkinliklere katılım faaliyetleri, proje amaçlarının gerçekleştirilmesi için gerekli olduğu durumlarda, bölge dışında gerçekleştirilebilir. Her halükarda proje temel faaliyetleri bölge içerisinde gerçekleştirilmelidir.

**ÖRNEK PROJE KONULARI****Öncelik 1. KOBİ'lerde yenilikçiliğin desteklenmesi**

- İşletmelerde ürün çeşitliliğinin artırılmasına yönelik yatırımlar,
- Katma değeri yüksek yeni ürün üretilmesine yönelik üretim hatlarının kurulmasına yönelik yatırımlar,
- İşletmelerde mevcut üretim yapısının yenilikçi yöntemlerle geliştirilmesine yönelik yatırımlar,
- İşletmelerin araştırma-geliştirme, yenilikçilik, bilgi ve teknoloji kullanım düzeylerini yükselterek; farklı ürünler geliştirmeleri ve/veya yenilik içeren üretim süreçlerini bünyelerine katmalarına yönelik yatırımlar,
- İşletmelerin yeni pazarlama ve iletişim stratejileri geliştirerek farklı pazarlara açılmalarına yönelik yatırımlar,
- İşletmelerin uluslararası kalite standartları ile uyumlu olarak üretim yapabilmeleri için gerekli teknik altyapının geliştirilmesine yönelik yatırımlar (CE işareti, TSE, ISO, HACCP belgeleri alımını içeren yatırımlar vb.),
- Marka, patent, faydalı model, endüstriyel tasarım vb. gibi tescil belgelerinin alınması ve tescillenmiş ürünlerin ticarileştirilmesine yönelik yatırımlar,
- Bilgisayarlı tasarım (CAD), kurumsal kaynak planlaması (ERP), tedarik zinciri yönetimi (SCM), müşteri ilişkileri yönetimi (CRM), kurumsal performans yönetimi (EPM), perakende yönetimi vb. bilgi yönetimi kapsamında satın alacakları yazılım ürünlerinin lisans bedelleri ile yazılımların devreye alınması ve iyileştirilmesine yönelik yatırımlar,
- Yeni ürün tasarlama, prototip üretimi, yeni üretim süreci geliştirme, Ar-Ge yapılanmasını oluşturmak üzere altyapı kurma ve insan kaynağı geliştirmeye yönelik yatırımlar,



- Verimlilik artışı sağlayacak ileri teknoloji izlenebilirlik sistemlerinin (RFID, etiketleme, akıllı ambalajlama vb.) kurulmasına yönelik yatırımlar,
- Yeni teknolojilerin işletmeye transfer edilmesi yoluyla üretimde verimliliğin artırılmasına yönelik yatırımlar,
- Kalite kontrol sistemi için altyapı oluşturulması ve markalaşma çalışmalarına yönelik yatırımlar,
- Kümelenme amaçlı; tasarım ve ürün geliştirme, ortak Ar-Ge ve inovasyon faaliyetleri, ortak kullanım alanlarının geliştirilmesine ve işbirliklerinin kurulmasına yönelik yatırımlar,
- Üniversitelerce geliştirilen yeni ve ileri teknoloji alanındaki bilgi ve teknolojilerin, işletmelerce uygulanmasını sağlayan yenilikçi yatırımlar,
- Üretim ve hizmet süreçlerinin iyileştirilerek maliyetlerin düşürülmesi, dağıtımın geliştirilmesi yoluyla tüketicinin satın alma isteğinin artırılmasına ve ürünün daha iyi konumlandırılmasına yönelik yatırımlar,
- İşletmelerde, ürünlerin katma değerini artıracak üretim hatlarının modernizasyonuna yönelik yatırımlar,
- Üretim zincirinde eksik halkaların tamamlanması ve entegre üretim işletmelerinin kurulmasına yönelik yatırımlar.

### **Öncelik 2: KOBİ'lerde teknolojik altyapının güçlendirilmesi**

- İşletmelerde üretim hatlarının modernizasyonuna yönelik yatırımlar,
- Sektörün ihtiyaç duyduğu teknolojik yöntem ve uygulamaların yaygınlaştırılmasına yönelik yatırımlar,
- Dolum, etiketleme ve paketleme makinesi üretimine yönelik yatırımlar,
- Paketli, fileli, etiketli gıda üretiminin geliştirilmesine yönelik yatırımlar,
- İşletmelerde yeniliğin yayılmasına yönelik iyi uygulamaların yaygınlaştırılmasına yönelik yatırımlar,
- Makine imalatı yapan işletmelerin desteklenmesine yönelik yatırımlar.

### **Öncelik 3. Bölgede çevreye duyarlı üretim sistemlerinin kullanılması ile temiz üretim anlayışının yaygınlaşması**

- Yenilenebilir enerji kaynaklarının (rüzgâr, güneş, su, biyokütle) kullanılarak üretimde tüketilen enerjinin üretilmesine yönelik yatırımlar,
- Enerjiyi daha verimli kullanmayı sağlayacak süreç iyileştirmelerine yönelik yatırımlar,
- Atık ısının değişik teknikler ile yeniden sürece dâhil edilmesine yönelik yatırımlar,
- İmalat sanayi makinalarında kullanılan eski tip verimi düşük motorların yüksek verimli motorlar ile değiştirilmesine yönelik yatırımlar,
- Kirlilik kontrolü yaklaşımında kullanılan boru sonu teknikler yerine, kirliliğin kaynağında oluşmadan azaltılmasına yönelik yatırımlar,
- Atıkların değerlendirilmesi, geri dönüşüm ile yüksek katma değerli ürün ve enerji üretimine yönelik yatırımlar,
- Ürün özelliklerinin değiştirilerek çevre dostu ürünler tasarlanmasına yönelik yatırımlar,
- Evsel atıkların yeniden değerlendirilerek ekonomiye kazandırılmasına yönelik yatırımlar,
- Üretim sürecinde ısı ve enerji kayıplarının önüne geçilmesine yönelik yatırımlar.

Yukarıdaki konular örnek olarak verilmiş olup, başvurular bu konularla sınırlı değildir. Programı'nın genel amaç ve öncelikleriyle uyumlu olmak kaydıyla farklı konularda da başvuru yapılabilir. Ayrıca sunulan proje başvurularının örnek olarak verilen konuları içermesi, bu başvuruların kesinlikle destekleneceği anlamına gelmemektedir. Proje başvuruları sunulurken rehber içeriği ve değerlendirme tablosu (Bkz: 2.8 Başvuruların Değerlendirilmesi ve Seçilmesi) dikkate alınmalıdır.



### Uygun Olmayan Proje Konuları ve Faaliyetler

Bununla birlikte tüm projeler her koşulda meri mevzuata uygun olmalı ve **aşağıdaki konuları ve faaliyetleri kesinlikle içermemelidir:**

- Programın amaç ve öncelikleri kapsamında olmayan yatırımlar,
- İşletmelerin **yasal zorunluluk gereği** yerine getirmeleri gereken **atık su arıtma, baca gazı arıtma, atık depolama, atık bertaraf tesisleri** vb.oluşturmaya yönelik proje konuları,
- **500 KW'nin üzerindeki** yenilenebilir enerji yatırımları,
- İşletmelerin tükettikleri enerjiyi üretmeye yönelik olmayan, **salt ticari amaçlı enerji üretip satmaya** yönelik olan başvurular,
- **Leasing** (finansal kiralama) yoluyla makine ekipman alımını içeren başvurular
- Franchise yatırımları,
- Turizm, altyapı ve hizmet sektörü yatırımları,
- Maden arama ve çıkarma faaliyetleri,
- Ocak (kum, taş vb.) işletmeciliği,
- Müteahhitlik yatırımları,
- Çöpün işlenmeden sadece ayrıştırılıp paketlenip satışına yönelik başvurular (Geridönüşüm konusunda yapılan başvurular nihai ürün elde etme aşamasını kapsamalıdır),
- Birincil tarıma yönelik (hayvansal, bitkisel veya balıkçılık ürünleri üretimine yönelik ekim, dikim, bakım, hasat, vb.) faaliyetler,
- **Sadece** toptan ve perakende ticaret veya aracılık (alım-satım-komisyonculuk),
- **Sadece** inşaat yapımı ,
- **Sadece** eğitim, fuar, festival, tanıtım vb. faaliyetlerden oluşan yatırımlar,
- **Yedek parça** alımına yönelik faaliyetler,
- Siyasi veya etnik içerikli faaliyetler,
- Hukuka, kamu düzenine, genel sağlığa ve toplumun genel ahlak anlayışına aykırı faaliyetler,
- Tütün üretimi ve işleme,
- Türk Gıda Kodeksi Alkolsüz İçecekler Tebliğine uygun olmayan ürünlerin üretimi,
- Bankacılık, sigortacılık, mali hizmetler,
- Döviz spekülasyonu ve mali spekülasyonlar içeren faaliyetler, borsa yatırımları,
- Gayrimenkul yatırımları ,
- Çalıştaylar, seminerler, konferans vb. katılım için bireysel sponsorluklar,
- Eğitim veya kurslar için bireysel burslar,
- Hibe ve kredi verme amaçlı projeler (diğer kişi ya da kuruluşlara hibe (maddi veya aynı) veya kredi sağlamak için),
- Akademik araştırma ve fizibilite çalışmaları (daha büyük bir projenin parçası değilse),
- Yerel kuruluşların rutin aktivitelerini finanse etmeyi teklif eden, özellikle faaliyet giderlerini kapsayan projeler,Ajans ile sözleşme imzalanmadan önce başlatılan veya aynı faaliyet için ulusal veya uluslararası kaynaklardan finanse edilen projeler.



### ÖNEMLİ!!!

- Başvuru sahibi, yatırım yapacağı konunun Ekonomi Bakanlığı tarafından yürütülmekte olan Yatırımlarda Devlet Yardımları Hakkında Bakanlar Kurulu Kararı EK-4'te yer alan, “**Teşvik Edilmeyecek veya Teşviki Belirli Şartlara Bağlı Yatırım Konuları**” kapsamında olmadığını kontrol eder ve destekleyici belgeler arasında bulunan **EK-4 Taahhünamesini** imzalayarak Ajansa sunar.
- Değerlendirme veya uygulama süreçlerinin herhangi bir aşamasında aksi durumun tespiti halinde, Ajans tek taraflı olarak destek vermeme veya desteği iptal etme hakkını saklı tutar.

### Proje Başvuruları ve Mali Destek Almaya İlişkin Özel Düzenlemeler

- a. Bu program kapsamında başvuru sahibi, Doğu Akdeniz Kalkınma Ajansı'na en fazla **2 (iki)** projesi için destek başvurusunda bulunabilir ve bunlardan **en fazla 1 (bir)** projesi için mali destek alabilir.

### DİKKAT!!!

Bir başvuru sahibi DOĞAKA 2018 yılı mali destek programlarından (YENİ-4, SERA) istediğine başvuru yapabilir. Ancak en fazla **bir projesi için destek alabilir**. Bu nedenle başvuru sahiplerinin kendilerine en uygun programı seçmeleri ve buna göre başvurularını sunmaları gerekmektedir. Başvuru sahibi her iki programa da başvuru yapmış ve her iki program kapsamında da birer projesi başarılı ise, **YENİ-4 programı** kapsamında yapmış olduğu proje başvurusu desteklenecektir.

- b. Bir Başvuru Sahibinin, destek almaya uygun birden fazla projesi bulunması halinde, değerlendirme sürecinde en yüksek puanı alan projesine destek verilir. Puanlarının da eşit olması durumunda ilgililik bölümü için bağımsız değerlendiricilerin verdikleri puanların ortalaması, bunun da eşit olması halinde mali ve operasyonel kapasite bölümünden alınan puanların ortalaması en yüksek olanlar dikkate alınır. Bu hususta da eşitlik olması halinde başvuru tarihi ve saati esas alınır.
- c. Bir takvim yılı içerisinde sözleşme yapılan kâr amacı güden gerçek ve tüzel kişiler, proje uygulama döneminde ve sözleşmenin sona erdiği tarihi izleyen 1 yıllık süre içerisinde aynı Ajansa başvuramaz. **(Sözleşmenin sona erdiği tarih, projenin sözleşme süresinden önce tamamlanması, sözleşme süresinde tamamlanması ve sözleşme süresinin değiştirilmesi halinde nihai ödemenin Ajans tarafından onaylandığı tarihtir. Sözleşmenin feshedilmesi halinde ise sözleşmenin feshedildiği tarihtir.)**

Bu hususlar bilgi sisteminden ve KAYS'tan takip edilir. Bu sınırları aşan destek uygulamasına rastlanıldığında, bu tür sözleşmeler feshedilir ve sağlanan destek geri alınır.

- d. Başvuru sahipleri, son üç yıl içerisinde ulusal ve uluslararası kaynaklardan aldıkları mali destek tutarları ile başvuru yapmış oldukları ve yanıt bekledikleri mali destekleri, başvuru formunda belirtmek zorundadırlar. Ulusal veya uluslararası kurum/kuruluşlar tarafından desteklenen aynı proje ve/veya faaliyetler için Ajanstan destek sağlanamaz.

**ÖNEMLİ!!!**

- **Kalkınma Ajansları Proje ve Faaliyet Destekleme Yönetmeliği uyarınca;** ulusal ve uluslararası başka bir kaynaktan finanse edilen projeler, Kalkınma Ajansından mali destek alamazlar. Bu bağlamda, Avrupa Birliği, Büyükelçilik Hibeleri, Dünya Bankası, UNESCO, Gıda, Tarım ve Hayvancılık Bakanlığı, Bilim, Sanayi ve Teknoloji Bakanlığı, Ekonomi Bakanlığı, Tarım ve Kırsal Kalkınmayı Destekleme Kurumu (TKDK), KOSGEB, TÜBİTAK vb. kuruluşlardan aynı yatırım için finansman sağlayan gerçek ve tüzel kişiler Doğu Akdeniz Kalkınma Ajansı mali destek programlarından destek alamaz.
- Yatırımlarda Devlet Yardımları Hakkında Kararda Değişiklik Yapılmasına Dair Karar (2013/4288) Madde 2 gereği, destek unsurlarından yararlanan yatırım harcamaları, kamu kurum ve kuruluşlarının destekleri ile diğer kuruluşların kamu kaynaklı desteklerinden yararlanamaz. Ayrıca, söz konusu desteklerden yararlanan yatırım harcamaları için teşvik belgesi müracaatı yapılamaz. Ancak, diğer kamu kurum ve kuruluşlarının sadece sübvansiyonlu kredi desteğinden yararlanan yatırımlar, bu karar kapsamında faiz desteği dışındaki diğer destek unsurlarından yararlandırılabilir.
- Başvuru sahibi bu duruma ilişkin Başvuru Rehberi ekinde, KAYS'ta ve Ajans web sitesinde yer alan taahhünameyi (**Çifte Finansman Olmadığına Dair Taahhüname**) imzaladıktan sonra tarayıp KAYS'a yükler.

**2.1.4 Maliyetlerin Uygunluğu: Destekten Karşılanabilecek Maliyetler**

Destek için sadece “uygun maliyetler” dikkate alınabilir. Bu nedenle bütçe, hem bir maliyet tahmini hem de “uygun maliyetler” için tavan niteliğindedir.

Projede gerçekleştirilecek tüm maliyetler, KAYS programı üzerinde yer alan proje bütçesi standart bütçe formuna göre hazırlanmalıdır.

Bu programda bir maliyetin uygun maliyet olarak kabul edilebilmesi için aşağıdaki genel koşullar aranmaktadır:

- Maliyetlerin götürü maliyetlere değil (yolculuk ve gündelik maliyetleri ve dolaylı maliyetler hariç), **gerçek maliyetlere** (yani projenin uygulanması sırasında yapılacak fiili maliyetler) dayandırılmalıdır.
- Projenin uygulama süresi içinde gerçekleşmesi (nihai denetim maliyetleri hariç)
- Projenin yürütülmesi için gerekli, gerçekçi mali yönetim prensipleriyle uyumlu olması ve maliyet etkinliği sağlaması
- Yararlanıcı veya ortağı tarafından gerçekleştirilmesi
- Yararlanıcının ya da ortağının hesaplarında ya da muhasebe belgelerinde kayıtlı, tanımlanabilir ve doğrulanabilir olması, destekleyici belgelerin aslı ile desteklenmesi
- Ajans tarafından uygun maliyet olarak kabul edilmiş olması

Proje uygulamalarında ortaya çıkan bütün maliyetler destek kapsamına girmemektedir. Bu çerçevede, maliyetlerin uygunluğuna ilişkin esaslar aşağıda belirtilmektedir:

**Uygun Maliyetler**

Uygun doğrudan maliyetler ve uygun dolaylı maliyetler olmak üzere iki türlü uygun maliyet bulunmakta olup, aşağıda tanımlanmaktadır:



### a. Uygun Doğrudan Maliyetler:

Uygun doğrudan maliyetler, projenin yürütülmesi için gerekli olan, yararlanıcı veya ortağı tarafından gerçekleştirilen ve gerçek tutarlar üzerinden hesaplanan maliyetlerdir:

- Proje yürütülmesinde/uygulanmasında görevlendirilmiş **yeni istihdam edilen** personelin (**kendi personeli hariç**) proje süresince net maaşları, sosyal sigorta primleri, ilgili diğer ücret ve maliyetler (Ücretler, piyasa koşullarına uygun olarak belirlenmelidir),
- Seyahat ve gündelik giderleri<sup>13</sup>,
- Piyasa fiyatlarına uygun olmaları ve projenin uygulanabilmesi için gerekli olmaları koşulu ile yeni makine ekipman ve hizmet (nakliye, kira vb.) satın alma maliyetleri,
- İşletmelere yönelik kalite sistemleri, marka, patent, endüstriyel tasarım vb. geçerli belgeler alınmasına yönelik giderler,
- Projenin uygulanmasına ilişkin sarf malzemesi maliyetleri,(kâğıt, CD/DVD, kartuş, vb. kırtasiye malzemeleri),
- Taşeron maliyetleri (basım, etkinlik organizasyonu vb.),

### ÖNEMLİ!!!

- Proje Bütçesi; Katma Değer Vergisi (**KDV hariç** olarak düzenlenecektir. Mal ve hizmet alımına yönelik sunulacak fiyat tekliflerinde (Proforma Fatura) KDV ayrı gösterilecek, başvuru sahibi bütçe kalemlerine KDV hariç fiyatları yazacaktır.
- Bütçede, insan kaynakları ve seyahat başlıklarının toplamı için tahsis edilebilecek toplam tutar projenin toplam uygun maliyetlerinin **%10'unu** aşamaz.

- Projenin uygulanması için mutlaka gerekli olması ve proje bütçesinde öngörülen Ajans destek tutarının **%30'unu geçmemek** koşulu ile küçük ölçekli yapım işleri (onarım, boya, badana, elektrik ve ısınma hattı, vb.),
- Denetim raporu maliyetleri<sup>14</sup>,
- Mali hizmetler maliyetleri (proje faaliyetleri kapsamında havale maliyetleri, sigorta, banka maliyetleri vb.),
- Görünürlük maliyetleri (yürütülmekte olan projenin tanıtımı),
- Yazılım, otomasyon sistemleri, web sayfası ve e-ticaret giderleri,
- Belge, sertifika ve marka tescili almaya yönelik giderler.

### b. Uygun Dolaylı Maliyetler

Uygun dolaylı maliyetler, başka bir bütçe kalemi altında verilen maliyetleri içermeyen ve genel idari giderleri (proje faaliyetlerinin yürütülmesine yönelik elektrik, su, ısınma vb. maliyetleri) karşılamak üzere projenin toplam uygun maliyetlerinin **%3'ünü** aşmayacak şekilde belirlenmiş olan götürü tutardır.

<sup>13</sup> Yurtiçi gündelik giderleri, yayınlanan son Merkezi Yönetim Bütçe Kanununun H Cetvelinde (10.02.1954 tarih ve 6245 sayılı Harcırah Kanunu Hükümleri Uyarınca Verilecek Gündelik ve Tazminat Tutarları) belirtilen memur ve hizmetliler başlığı altında, "aylık/kadro derecesi 1-4 olanlar" için öngörülen tutarın üç katını aşmayacak şekilde belirlenmelidir. Yurtdışı gündelik giderleri için, Bakanlar Kurulunun Yurtdışı Gündeliklerine Dair Kararında belirtilen diğer şekillerde görevlendirilenlerden aylık/kadro derecesi 1-4 olanlar için öngörülen tutar esas alınarak, bu kararın hükümleri uygulanır.

<sup>14</sup> Ajans, bütün projelerden denetim raporu talep eder.( Kamu Gözetimi Muhasebe ve Denetim Standartları Kurulu tarafından yetkilendirilen bağımsız denetçiler ve bağımsız denetim kuruluşları ile serbest muhasebeci mali müşavirler ve yeminli mali müşavirler tarafından hazırlanmış proje denetim raporları)

### Uygun Olmayan Maliyetler

Bu programda hiçbir şekilde uygun maliyet olarak kabul edilmeyecek olan maliyet kalemleri aşağıda sıralanmaktadır:

- Mal ve hizmet alımlarına ilişkin Katma Değer Vergisi (**KDV**)
- Alınan makine ekipmanlara ilişkin **Gümrük Vergisi**
- Özel Tüketim Vergisi (**ÖTV**), Sigorta Masrafları
- **Her türlü araç** alımı
- **Yedek parça** alımları
- Makine-ekipman kiralama giderleri
- Yeni bina inşaatı ve inşaatı devam eden binanın tamamlanmasına ilişkin yapım işleri,
- Ofis, bina ve her türlü gayrimenkul kira maliyetleri
- Hammadde ve malzeme alımları
- Geçerli bir belge alınmasını içermeyen sadece eğitim amaçlı maliyetler
- Proje ile ilgisi olmayan yapım işleri
- Proje faaliyetlerinin uygulanması için gerekli olmayan maliyetler
- Proje yürütülmesinde/uygulanmasında görevlendirilmiş firmanın/kuruluşun **kendi personeline** ilişkin net maaşları, sosyal sigorta primleri ve ilgili diğer ücret ve maliyetleri
- Leasing ve amortisman giderleri
- Birincil tarımsal üretime yönelik olarak tohum, fidan, fide, gübre, ilaç, canlı hayvan vb. alımı
- Yararlanıcının ve proje kapsamında görev alan kişilerin kusur ve ihmalleri sebebiyle doğacak olan ceza, zam, faiz ve sair giderler
- Borçlar; zarar veya borç karşılıkları
- Faiz borcu
- Hali hazırda başka bir kapsamda finanse edilen kalemler
- Projenin uygulanmasına katılan kamu görevlilerinin maaşları
- Arazi veya bina alımları, istimlâk bedelleri
- İkinci el ekipman alımları
- Kur farkından doğan zararlar
- Proje başlangıcından önce yapılan hazırlık çalışmalarının ve diğer faaliyetlerin maliyetleri
- Yararlanıcı ya da ortakları dışındakiler tarafından gerçekleştirilen maliyetler
- Salt sözleşmeye, teminatlara ve Ajans ile yararlanıcı arasındaki mali ödemelere ilişkin her türlü vergi, resim, harç ve sair giderler

**Başvuru Formunda yer verilmeyen bir hususa bütçede yer verilmesi mümkün olmayacaktır.** Başvuru Formu – Bütçe tutarsızlığının olması halinde, başvuru formunda yer verilmeyen hususlara ilişkin bütçe kalemleri bütçe revizyonu aşamasında çıkarılacaktır.

Gerekçesi açıklanmamış ya da gerekçesi yetersiz olan, proje amacıyla ilgisiz bütçe kalemleri, Ajans tarafından yapılacak bütçe revizyonlarında uygun maliyet olarak kabul edilmeyecektir.

Başvuruların değerlendirilmesi sonrasında, sözleşmenin imzalanmasından önceki kontrol sürecinde, gerekli durumlarda proje bütçesinde değişiklik yapılabilecektir. Kontroller, başvuru sahibinin ilave açıklama yapmasını ve Doğu Akdeniz Kalkınma Ajansının destek tutarında indirim yapmasını gerektirebilir. Bu nedenle, başvuru sahibinin gerçekçi ve uygun maliyetli bir bütçe sunması kendi yararınadır. Bütçeyi netleştirmek için, maliyetlerin gerekçelerinin ayrıntılı bir şekilde hazırlanması gerekmektedir.





### Aynı katkılar

Başvuru Formunda ayrı bir liste halinde sunulması gereken, yararlanıcı ya da ortakları tarafından yapılan aynı katkılar, gerçek harcamaları yansıtmazlar ve uygun maliyet olarak değerlendirilmezler. Bu nedenle, bu katkılar, yararlanıcı tarafından sağlanan eş-finansman olarak değerlendirilemez. Ancak desteğin verilmesi durumunda yararlanıcı, Başvuru Formunda belirttiği bu katkıları üstlenmek zorundadır.

## 2.2 Başvuru Şekli ve Yapılacak İşlemler

### 2.2.1 Başvuru Formu ve Diğer Belgeler

Başvurular, Başvuru Formu ve talep edilen diğer belgeler ile birlikte KAYS üzerinden yapılmalıdır. Bu belgelerin basılı/elektronik nüshaları, Doğu Akdeniz Kalkınma Ajansından veya internet adresinden ([www.dogaka.gov.tr](http://www.dogaka.gov.tr)) temin edilebilir.

Başvuru Formu ve diğer belgeler Türkçe hazırlanmalıdır. Ayrıca bu belgeler doldurulurken, standart formata bağlı kalınmalı ve mevcut hiçbir metin silinmemeli ya da değiştirilmemelidir. Aksi takdirde, yapılan başvuru ön inceleme aşamasında değerlendirme dışı kalacaktır.

Başvurularınızın sadece sunmuş olduğunuz bilgiler/belgeler üzerinden değerlendirileceğini dikkate alarak, Başvuru Formunu ve diğer belgeleri lütfen dikkatli ve mümkün olduğunca anlaşılır bir dilde doldurunuz.

Sizden talep edilen belgeler ve proje başvurunuzda öngördüğünüz çalışmalara bağlı olarak meri mevzuata göre gerekli zorunlu belgeler dışında hiçbir ek belge değerlendirmeye tabi tutulmayacaktır.

Başvuru Formunda yer alan kontrol listesinde belirtilen konularda herhangi bir hata veya Başvuru Formundaki önemli bir tutarsızlık (Örneğin: Bütçede belirtilen miktarların Başvuru Formunda belirtilenlerle tutarsızlık göstermesi) başvurunun reddine yol açabilir.

Sunulan bilginin açık olmaması ve bu durumun adil bir değerlendirme yapılmasına engel teşkil etmesi durumunda, ek açıklama talep edilecektir.



**Başvuru Sırasında Sunulması Gereken Destekleyici Belgeler:**

Başvurular, KAYS üzerinden doldurulan Başvuru Formu ve diğer ekler dışında Ajans tarafından talep edilecek zorunlu veya destekleyici belgelerle birlikte sunulmalıdır.

Destek almaya hak kazanan Başvuru Sahiplerinden sözleşme imzalama aşamasında bu belgelerin orijinallerini sunmaları istenecektir.

Bu destekleyici belgeler sunulması zorunlu destekleyici belgeler ve sunulması başvuru sahibinin yararına olan destekleyici belgeler olarak ikiye ayrılır:

**Sunulması Zorunlu Destekleyici Belgeler**

- a. Başvuruda sahibinin ve varsa proje ortağının/ortaklarının kuruluş tarihini gösterir belge [Kuruluş Sözleşmesi (Kooperatif ve Birlikler için ana sözleşme), tüzüğü, oda kayıt belgesi, faaliyet belgesi veya sicil gazetesinden herhangi biri]
- b. Başvuru Sahibi kuruluşun ve varsa ortağının (veya ortakların) **kuruluş sicil gazetesi** dahil olmak üzere, mevcut sermaye yapısını, faaliyet alanlarını ve varsa **konu, unvan, sermaye ve ortaklık yapısı gibi esaslı değişiklikleri** gösterir **güncel Sicil Gazetesi/Gazeteleri**
- c. Başvuru sahibinin ve varsa proje ortağının/ortaklarının temsil ve ilzama yetkili kişi(ler)in isim(ler)ini ve imzalarını noter tarafından tasdik eden belge (**İmza Sirküleri**); bu kişi(ler)in yetkisi ve sorumluluğu başvuru sahibinin ve varsa proje ortağının/ortaklarının ana sözleşmesinden veya yasal yapısından gelmiyorsa ilaveten Yönetim Kurulu'nun veya yetkili yönetim organının bu kişi(leri) yetkilendirme kararı
- d. **Taahhütnameler** (Eş-Finansman, Çifte Finansman Olmadığına Dair ve Ek-4 Taahhütnamesi)
- e. **Beyannameler** (Kuruluş Yeri, Tarihi, Faaliyet ve Proje Uygulama Yeri Beyanı, İşletme Mevcut Durum Beyanı)
- f. Başvuru sahibinin ve varsa proje ortağının/ortaklarının Bölge içinde ya da Bölge dışında **01.07.2017 tarihinden önce** kurulduğunu gösterir belge (Sicil Gazetesi, Oda Kayıt Belgesi, Faaliyet Belgesi, Resmi Kayıt Belgesi ya da Sicil Kayıt Belgesinden herhangi biri)
- g. Merkez ya da yasal şubesi TR63 Bölgesi dışında olan ve bölgeye yatırım yapacak başvuru sahiplerinin son başvuru tarihine kadar **bölgeye kayıt yaptırdığını** gösterir belge (Sicil Gazetesi, Oda Kayıt Belgesi, Faaliyet Belgesi, Resmi Kayıt Belgesi ya da Sicil Kayıt Belgesinden herhangi biri)
- h. İşletmenin **01.07.2017** tarihinden beri **faaliyette olduğunu gösterir güncel** faaliyet belgesi ya da Oda Kayıt Belgesi (Program ilan tarihi ve sonrasında alınmış olması gerekmektedir. Geçici faaliyet belgesi dâhildir.)
- i. Başvuru Sahibi ve varsa ortağının (veya ortakların) vergi dairesince onaylanmış, varsa en az 3 mali yıla ait (**2015, 2016 ve 2017**) **kar- zarar tablosu ve bilançosu/işletme hesap özeti**, yeni işletmeler için ara dönem onaylı bilanço veya hesap özeti, şahıs işletmesi ise gelir vergisi beyannamesi vb. (2017 yılı mali tablolarının vergi dairesi tarafından henüz onaylanmamış olması durumunda bilanço, gelir tablosu, mizan gibi mali tablolar YMM veya SMMM onaylı sunulabilir)
- j. Başvuru Sahibi ve varsa ortağının (veya ortakların) çalışan personel sayısının gösteren **Sosyal Güvenlik Kuruluşu'ndan** alınmış onaylı, **güncel** (program ilan tarihi ve sonrasında alınmış) belge veya barkotlu internet çıktısı
- k. Üretim yapan işletmelerde mevcut kapasite ve yıllık kapasite kullanım oranını gösterir resmi kurumlardan alınmış geçerliliği olan onaylı belge (**Kapasite Raporu** ya da **Ekspertiz Raporu**)
- l. Projenin esaslı maliyet kalemleri ile çok sayıda alt kalemden oluşup tek tedarikçiden temin edilebilecek maliyet kalemlerine ilişkin **Teknik Şartname(ler)** ve her biri için **en az bir(er) adet proforma fatura(lar)**



- m. Projenin uygulanacağı yerin mülkiyet ve imar durumuna ilişkin belge (tapu, program ilan tarihinden sonraki 5 yılı kapsayacak kira kontratı<sup>15</sup>, tahsis sözleşmesi, protokol vb.)
- n. Projede ortak varsa ortakların yetkili kişi veya kurulları tarafından projeye ortak olunmasına ilişkin alınan karar

### ÖNEMLİ!!!

- Başvuru sahipleri, KOBİ, Kooperatif ve Birlik olma durumlarına göre yukarıda sayılan belgelerden uygun düşenleri sunacaktır.
- Bu belgelerin eksik olması ve verilen süre içerisinde tamamlanmaması durumunda başvuru, teknik ve mali değerlendirme aşamasına alınmayacak ve **reddedilecektir**.

### Sunulması Başvuru Sahibinin Yararına Olan Destekleyici Belgeler

- a. Projenin uygulanması için mutlaka gerekli olması ve proje bütçesinde öngörülen Ajans desek tutarının **% 30'unu** geçmemek koşuluyla küçük ölçekli yapım işlerinde teknik projeler ve keşif özetleri (malzeme, metraj, keşif listesi vb.)
- b. Varsa işletme vaziyet planı, iş akış şeması
- c. Varsa işletme ihracat numarası ve en son alınan sipariş belgesi ile teslimine ilişkin onaylı belgeler (onaylı sipariş formu, fatura, gümrük beyannamesi, konşimento, ihracat yaptığı miktarı gösterir onaylı belge vb.)
- d. Şahıs işletmeleri için mali yapısını gösteren banka hesap dökümü, işletme sahibinin mal varlığı beyanı, teminat mektubu, işletme defteri vb. belgeler
- e. Varsa HACCP, ISO, CE, TSE vb. belgeler.
- f. Varsa tescilli marka, endüstriyel tasarım, patent vb. veya bunların alımı için yapılmış başvuruları kanıtlar belgeler
- g. İşletmenin faaliyet gösterdiği yere, ürettiği ürünlere ve gerçekleştirdiği faaliyetlere ilişkin fotoğraf, broşür, kroki, iş planı, belge vb.

### Sözleşme İmzalama Aşamasında Sunulması Gereken Destekleyici Belgeler:

Destek almaya hak kazanan başvuru sahiplerinden sözleşme imzalama aşamasında aşağıda belirtilmiş olan belgelerin asıllarını sunmaları istenecektir.

- a. Başvuru aşamasında KAYS'a yüklenen belgelerin asılları veya onaylı suretleri
- b. Başvuru Sahibi ve varsa ortağının (veya ortakların) yetkili **karar organları** tarafından alınmış, sunulan projenin uygulanmasına ve eş-finansmanın taahhüt edilmesine ilişkin karar ve imzalı onaylı taahhütname
- c. Başvuru sahibinin ve ortağının yetkili vergi dairesinden alınmış vergi numarasını ve mükellefiyet durumunu gösterir güncel tarihli belge/yazı
- d. Başvuru Sahibi ve varsa ortağının (veya ortakların) sosyal sigorta primi ve vergi borcu ile ilgili yükümlülüklerini yerine getirdiklerini ve borcunun bulunmadığını veya varsa borcunun yapılandırıldığına ilişkin **en fazla 15 gün önce** alınmış belge, kayıt veya barkotlu internet çıktısı veya onaylı suretleri
- e. Ajans tarafından sağlanacak **destek tutarının %3'ü kadar ya da daha fazla** bir meblağ için herhangi bir nedenle haklarında kesinleşmiş haciz işlemi bulunmadığına dair yetkili icra dairelerinden alınmış belge

15 İŞGEM lerde 5 yıllık kontrat yapılamadığı için 3 yıllık kira kontratı yada tahsis kabul edilecektir.

- f. Projenin uygulanması için mevzuat gereğince ilgili makamlardan alınması gerekli olan her türlü izin, ruhsat, yetki belgesi, lisans gibi belgeler.
- g. Küçük ölçekli yapım işleri ile altyapı işlerinde kontrolörlük ile ilgili bilgiler (teknik şartname veya kontrolörlük işlerinin kurumun kendi personeli tarafından yürütülmesi halinde görevli personelin özgeçmişi, görevleri vb.)
- h. Projenin hazırlık ve uygulama safhası için **kanunla zorunlu kılınmış:**
- Proje ile yapılacak faaliyetin niteliğine göre ÇED gerekli değildir kararı yâda ÇED olumlu kararı yâda yapılacak faaliyetin ÇED yönetmeliğine tabi olmadığına dair ilgili kurumdan alınacak yazı(Proje kapsamında yapılacak olan yatırım konusu ile uyumlu olması ve geçerliliği devam eden bir belge olması gerekmektedir.)
  - İnşaat ruhsatı, yapı kullanım izni, gerekli ise diğer izin ve ruhsatlar.
- Ajans, gerekli gördüğü durumlarda sözleşme aşamasında ilave belgeler talep edebilir.
- i. Projenin uygulanacağı yerin mülkiyet ve imar durumuna ilişkin belge (tapu, program ilan tarihinden sonraki 5 yılı kapsayacak **noter tasdikli** kira kontratı, tahsis sözleşmesi, protokol vb.)





### ÖNEMLİ!!!

- Belgeler, noter veya belgeyi düzenleyen yetkili kurum/kuruluş tarafından tasdik edilebileceği gibi, aslı Ajans'a ibraz edilmek şartıyla "**Aslı Görülmüştür**" şerhi düşülerek Ajans tarafından da tasdik edilebilecektir.
- Destek almaya hak kazanan başvuru sahipleri, desteklenmesine karar verilen projelerin Ajans tarafından ilan edilmesinden itibaren **on beş işgünü içinde** KAYS'a yüklenen evrakların asıllarını veya onaylı suretlerini Ajansa teslim eder. Süresi içerisinde söz konusu belgeleri teslim etmeyen başvuru sahipleri ile sözleşme imzalanmaz.

## 2.2.2 Başvurular Nereye ve Nasıl Yapılacaktır?

### 2.2.2.1 Başvuruların Ajansa Sunulmasında İzlenecek Yöntem

Doğu Akdeniz Kalkınma Ajansının (DOĞAKA), proje hazırlama ve uygulama konusunda danışmanlık hizmeti sağlayan firma ve kişilerle bir bağı yoktur. Bu konuda Ajans ile bağıni referans gösteren kişi ve firmalara itibar etmeyiniz.

Başvuruların kabulü, proje teklif çağrısının ilanından **on iş günü** sonra başlar.

Potansiyel başvuru sahiplerinin; proje başvurularını Ajansın internet sitesinden erişilebilecek KAYS'taki Başvuru Formunda da yer alan başvuru veri giriş formunu doldurarak KAYS'a yüklemeleri zorunludur. Sistem, yapılan başvurular için otomatik olarak bir başvuru kodu üretecek olup bu kod başvuru sürecindeki tüm işlemlerde kullanılacaktır.

Başvuru sahiplerinin, proje başvurularını Ajansın proje teklif çağrısı ilanında belirtilen son kabul tarih ve saatine kadar KAYS üzerinden yapması zorunludur. Her başvuru KAYS üzerinden üretilen taahhütnamenin imzalanması ile tamamlanır. Taahhütnamenin e-imza ile imzalanması esastır. Taahhütnamenin e-imza ile imzalanması son başvuru tarihinden itibaren **en geç 5 iş günü** içerisinde tamamlanır. Taahhütnamenin e-imza ile imzalanmadığı hallerde, taahhütname başvuru sahibi tarafından ıslak imzalı olarak elden veya posta yolu ile son başvuru tarihinden itibaren **en geç 5 iş günü** içerisinde aşağıdaki adrese teslim edilir.

#### Doğu Akdeniz Kalkınma Ajansı Genel Sekreterliği

Yavuz Sultan Selim Cad. Birinci Tabakhane Sok. No: 20 31050  
Antakya / HATAY

#### Kahramanmaraş Yatırım Destek Ofisi

Yenişehir Mahallesi 74.002. Sokak No:3  
Dulkadiroğlu / KAHRAMANMARAŞ

#### Osmaniye Yatırım Destek Ofisi

Rauf Bey Mah. 9545. Sk. Lider Plaza İş Merkezi Kat:4 No: 14  
Merkez / OSMANİYE



Bu durumda taahhünamesini elden teslim edenlere imzalı ve tarihli bir alındı belgesi verilir. Her başvuru; kabul tarihi, saati ve referans numarası ile kaydedilir. Başka yollarla (örneğin faks ya da elektronik posta ile) gönderilen ya da başka adreslere teslim edilen proje teklifleri reddedilecektir.

### ÖNEMLİ!!!

- Proje başvuruları elektronik ortamda (KAYS üzerinden) gerçekleştirilecektir. Başvuru formu ve destekleyici belgelerin **matbu halleri** elden, postayla ya da kargoyla Ajansa **teslim edilmeyecektir**.
- Yalnızca taahhünamenin e-imza ile imzalanmadığı hallerde, taahhüname başvuru sahibi tarafından ıslak imzalı olarak elden veya posta yolu ile son başvuru tarihinden itibaren en geç 5 iş günü içerisinde Ajansa teslim edilecektir.

**Başvuru Sahipleri başvurularının, eksiksiz olup olmadığını Başvuru Formunda yer alan kontrol listesinden kontrol etmelidirler. Tam olmayan başvurular reddedilecektir.**

#### 2.2.2.2 Başvuru Sırasında Dikkat Edilmesi Gereken Hususlar

- a. Başvuru Formu ve eklerinin asıl formatına bağlı kalınarak elektronik ortamda KAYS üzerinden Türkçe olarak hazırlanması gerekmektedir.
- b. Başvurular sadece Başvuru Formu, ekleri ve destekleyici belgeler üzerinden değerlendirileceğinden, Başvuru Formu ve ek belgelerinin mümkün olduğunca anlaşılır bir dilde doldurulması gerekmektedir.
- c. Başvuruya ilişkin sunulacak onaylı diğer belgelerin (kurumlardan alınacak belgeler) başvuru konusu ile ilişkili, okunur, anlaşılır ve anlamlı belgeler olması gerekmektedir.
- d. Başvuru sahipleri başvurularının tam olup olmadığını ve doğruluğunu Ön İnceleme başlığı altında yer alan Kontrol Listelerine bakarak teyit edebilirler. Tam olmayan başvurular reddedilecektir.

#### 2.2.3. Başvuruların Alınması İçin Son Tarih

KAYS üzerinden başvuruların alınması için son tarih **6 Nisan 2018 Saat 23:59'dur**. Taahhünamenin e-imza ile imzalanması için veya e-imza ile imzalanmadığı hallerde, taahhünamenin başvuru sahibi tarafından ıslak imzalı olarak elden veya posta yoluyla teslimi için son tarih **13 Nisan 2018 saat 17:00'dir**. Posta veya kargo şirketine bağlı gecikmeler dikkate alınmayacaktır.

#### 2.2.4. Daha Fazla Bilgi Almak İçin

Sorularınızı, tekliflerin alınması için belirlenen son tarihten 20 gün öncesine kadar, teklif çağrısının referans numarasını, açık bir şekilde belirterek, elektronik posta ya da faks ile aşağıdaki adrese veya faks numarasına gönderebilirsiniz.



İnternet Adresi : [www.dogaka.gov.tr](http://www.dogaka.gov.tr)

E-posta Adresi : [pyb@dogaka.gov.tr](mailto:pyb@dogaka.gov.tr)

Faks : **0 (326) 225 14 52**

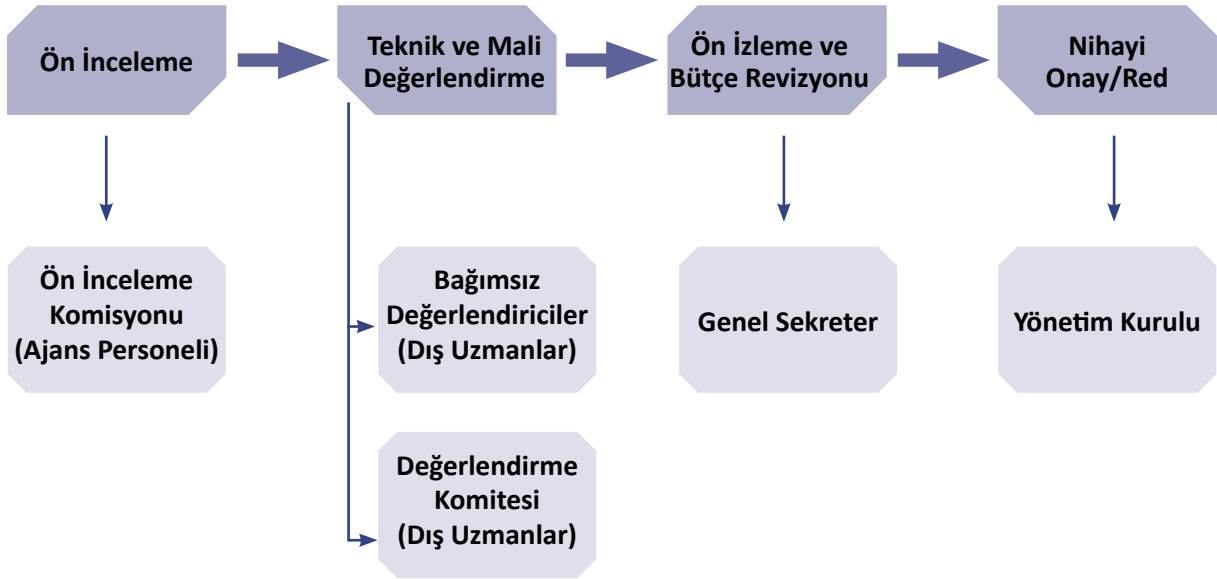
Soruların yanıtları, Ajansa ulaşma tarihini müteakip en geç 10 (on) gün içerisinde Ajans internet adresinde Sıkça Sorulan Sorular (**SSS**) bölümü altında yayınlanacaktır.

Tüm adaylara eşit davranılacak ve bir Başvuru Sahibine sağlanan bilgi Sıkça Sorulan Sorular (SSS) aracılığıyla diğer Başvuru Sahiplerine de sunulacaktır.

Tüm resmi açıklamalar ve talep edilen bilgi Ajans tarafından sağlanacaktır. SSS listesinde ve Başvuru Rehberinde yer almayan hiç bir bilgi Başvuru Sahipleri ve Ajans için bağlayıcı nitelik taşımamaktadır.



## 2.3 Başvuruların Değerlendirilmesi ve Seçilmesi



Başvurular, Ajans gözetim ve koordinasyonunda, alanında uzman bağımsız değerlendiriciler ve değerlendirme komitesi tarafından incelenip değerlendirilecektir.

Başvuru sahipleri tarafından sunulan projeler aşağıda açıklanan aşama ve kriterlere göre incelenecek ve değerlendirilecektir. Değerlendirme süreci temel olarak iki aşamadan oluşmaktadır: **Ön inceleme** ile **Teknik ve Mali Değerlendirme**;

### Ön inceleme

Yalnızca zamanında tamamlanan projeler ön incelemeye alınır.

Ön inceleme aşamasında **başvuru sahibinin, ortaklarının ve proje konularının** başvuru rehberinde belirtilen kriterlere uygunluğu yönünden ön inceleme yapılır. Ön incelemeye ilişkin hususlar aşağıda belirtilmiştir:

- Başvuru rehberinde belirtilen uygunluk kriterlerine uymayan başvurular reddedilir. Ayrıca bu hususların değerlendirme sürecinin herhangi bir aşamasında tespit edilmesi halinde de söz konusu projeler reddedilir, bu durumun sözleşme imzalandıktan sonra tespit edilmesi halinde ise sözleşmeler feshedilir.
- Ajans ön inceleme ve değerlendirme sürecinde, başvuru sahibinden başvuru ve eki belgelere ilişkin olarak bilgi ve belge isteyebilir.

Taahhütnamenin başvuru sahibinin yetkili temsilcisi tarafından imzalanması gerekmektedir. Bu husus KAYS'a yüklenecek imza sirküleri veya vekaletname gibi belgeler üzerinden kontrol edilecektir. Yetkili olmayan kişiler tarafından yapıldığı tespit edilen başvurular reddedilir.

Diğer taraftan Ajans başvuru rehberinde, başvuru formu dışında bazı bilgi ve belgelerin sunulmasının zorunlu olması yahut onay gerektiren işlem olması halinde yetkili makamlardan alınan onayın başvuru aşamasında sunulması gibi ek kriterler belirleyebilir. Böyle durumlarda tanımlanan ek kriterlerin yerine getirilmemesi projenin ön inceleme aşamasında reddedilmesine yol açar. Bunun dışında Ajans değerlendirme sürecini etkilemeyeceğini düşündüğü belgeleri ön inceleme ve değerlendirme aşamalarının herhangi bir zamanında başvuru sahibinden talep edebilir. Başvuru sahibi, Ajans tarafından talep edilen bilgi ve belgeleri zamanında Ajansa sunmak zorundadır. Talep edilen bilgi ve belgeleri Ajans tarafından başvuru rehberinde belirlenen zamanda sunmayan başvuru sahiplerinin başvuruları reddedilir.

Gerekli şartları taşıdığı anlaşılan projeler, bir listesi hazırlanarak teknik ve mali değerlendirme sürecine alınır. Gerekli şartları taşımadığı sonradan öğrenilen başvurular değerlendirme sürecinin hangi aşamasında olursa olsun ön incelemede elenmiş kabul edilir.

Başvurular öncelikle şekli uygunluk açısından idari kontrole tabi tutulacaktır. Bu kapsamda, aşağıda yer alan kriterlerin yerine getirilip getirilmediği kontrol edilmektedir. İstenilen bilgilerden herhangi biri eksik veya yanlış ise, proje teklifi yalnızca bu esasa dayanarak **reddedilebilir** ve proje teklifi bu noktadan sonra artık değerlendirilmeyecektir.

Başvuru formu ve ekleri haricindeki destekleyici belgeleri eksik olan ve/veya hatalı yüklemiş olan başvuru sahiplerine **beş iş gününü geçmemek kaydıyla** ek süre verilir. Bu süre içerisinde söz konusu eksikliklerin giderilememesi halinde bu başvurular teknik ve mali değerlendirme sürecine alınmaz. **Başvuru formu, bütçe, beklenen finansman kaynakları, maliyetlerin gerekçelendirilmesi, mantıksal çerçeve ve özgeçmişleri** eksik olan ya da uygun doldurulmayan başvurular eksik evrak bildirimini yapılmaksızın elenir.





KRİTERLER	Evet	Hayır	Geçerli Değil	Eksik Belge
1. Başvuru Formu, Bütçe, Beklenen Finansman Kaynakları, Maliyetlerin Gerekçelendirilmesi, Mantıksal Çerçeve, Proje Kilit Personeline Ait Özgeçmiş (ler) ve Destekleyici Belgeler standart formata uygun ve Türkçe olarak KAYS'ta hazırlanmış ve taahhütname KAYS üzerinden e-imza ile imzalanmış ya da ıslak imzalı olarak Ajansa teslim edilmiştir.				
2. Başvuru sahibinin beyanı ile varsa proje ortağı ve iştirakçi beyanları ıslak imzalı olarak taranıp KAYS'a yüklenmiştir.				
3. Başvuru Sahibi ve varsa ortağının (veya ortakların) kuruluş tarihi ile faaliyet ve iştiğal alanlarını gösterir belge [Kuruluş sözleşmesi (Kooperatif ve Birlikler için ana sözleşme), Tüzüğü, Sicil Gazetesinden herhangi biri] sunulmuştur.				
4. Başvuru Sahibi ve varsa ortağının (veya ortakların) kuruluş sicil gazetesi dahil olmak üzere, mevcut sermaye yapısını, faaliyet alanlarını ve varsa konu, unvan, sermaye ve ortaklık yapısı gibi esaslı değişiklikleri gösteren güncel Sicil Gazetesi/Gazeteleri sunulmuştur.				
5. Başvuru Sahibinin ve varsa ortağının (veya ortakların) temsil ve ilzama yetkili kişi(ler)in isim(ler)ini ve imzalarını noter tarafından tasdik eden belge (İmza Sirküleri); bu kişi(ler)in yetkisi ve sorumluluğu Başvuru Sahibi ve varsa ortağının (veya ortakların) ana sözleşmesinden veya yasal yapısından gelmiyorsa ilaveten Yönetim Kurulu'nun veya yetkili yönetim organının bu kişi(leri) yetkilendirme kararı sunulmuştur.				
6. Projede ortak varsa; Ortakların yetkili kişi veya kurulları tarafından projeye ortak olunmasına ilişkin alınan karar sunulmuştur.				
7. Taahhütnameler (Eş-Finansman, Çifte Finansman Olmadığına Dair ve Ek-4) doldurulmuş, matbu hali başvuru sahibi kuruluşun en üst yetkilisi veya yetkili temsilcisi tarafından imzalanmış, kaşelenmiş ya da mühürlenmiş olarak taranıp KAYS'a yüklenmiştir.				
8. Beyannameler (Kuruluş Yeri, Tarihi, Faaliyet ve Proje Uygulama Yeri Beyanı, İşletme Mevcut Durum Beyanı) doldurulmuş, matbu hali başvuru sahibi kuruluşun en üst yetkilisi veya yetkili temsilcisi tarafından imzalanmış, kaşelenmiş ya da mühürlenmiş olarak taranıp KAYS'a yüklenmiştir.				
9. Başvuru Sahibi ve varsa ortağının (veya ortakların) Bölge içinde ya da Bölge dışında 01.07.2017 tarihinden önce kurulduğunu gösterir belge (Sicil Gazetesi, Oda Kayıt Belgesi, Faaliyet Belgesi, Resmi Kayıt Belgesi ya da Sicil Kayıt Belgesinden herhangi biri) sunulmuştur.				
10. Merkez ya da yasal şubesi TR63 Bölgesi dışında olan ve bölgeye yatırım yapacak başvuru sahiplerinin son başvuru tarihine kadar bölgeye kayıt yaptırdığını gösterir belge (Sicil Gazetesi, Oda Kayıt Belgesi, Faaliyet Belgesi, Resmi Kayıt Belgesi ya da Sicil Kayıt Belgesinden herhangi biri) sunulmuştur.				
11. İşletmenin 01.07.2017 tarihinden beri faaliyette olduğunu gösterir güncel faaliyet belgesi ya da Oda Kayıt Belgesi (Program ilan tarihi ve sonrasında alınmış olması gerekmektedir. Geçici faaliyet belgesi dahildir.) sunulmuştur				
12. Başvuru Sahibi ve varsa ortağının (veya ortakların) vergi dairesince onaylanmış, varsa en az 3 mali yıla ait (2015, 2016 ve 2017) kar- zarar tablosu ve bilançosu/işletme hesap özeti, yeni işletmeler için ara dönem onaylı bilanço veya hesap özeti, şahıs işletmesi için ise gelir vergisi beyannamesi vb. sunulmuştur. (2017 yılı mali tablolarının vergi dairesi tarafından henüz onaylanmamış olması durumunda bilanço, gelir tablosu, mizan vb mali tablolar YMM veya SMMM onaylı sunulabilir)				

KRİTERLER	Evet	Hayır	Geçerli Değil	Eksik Belge
13. Başvuru Sahibi ve varsa ortağının (veya ortakların) çalışan personel sayısını gösteren <b>Sosyal Güvenlik Kuruluşu'ndan</b> alınmış onaylı, <b>güncel</b> (program ilan tarihi ve sonrası alınmış) belge veya barkotlu internet çıktısı sunulmuştur.				
14. İmalat yapan işletmelerde mevcut kapasite ve yıllık kapasite kullanım oranını gösterir geçerliliği olan onaylı belge ( <b>Kapasite Raporu</b> ya da <b>Ekspertiz Raporu</b> )				
15. Projenin esaslı maliyet kalemleri ile çok sayıda alt kalemden oluşup tek tedarikçiden temin edilebilecek maliyet kalemlerine ilişkin <b>Teknik Şartname(ler)</b> ve her biri için en az bir(er) adet <b>Proforma Fatura (lar)</b> sunulmuştur				
16. Projenin uygulanacağı yerin mülkiyet ve imar durumuna ilişkin belge (tapu, programın ilan tarihinden sonraki 5 yılı kapsayacak kira kontratı <sup>17</sup> , tahsis sözleşmesi, protokol vb.)				

Ön inceleme kapsamında **uygunluk kontrolü** gerçekleştirilir. Başvuru Sahibinin, ortaklarının (ve varsa iştirakçilerinin) ve projelerin bu rehberde belirtilen kriterlere uygunluğunun kontrolü aşağıda yer alan listeye göre yapılır.



16 İŞGEM lerde 5 yıllık kontrat yapılamadığı için 3 yıllık kira kontratı yada tahsis kabul edilecektir.





### UYGUNLUK KONTROL LİSTESİ

UYGUNLUK KONTROL LİSTESİ	Evet	Hayır
1. Başvuru Sahibi, (Ajansla daha önceki yıllarda destek sözleşmesi imzalamış ise) proje uygulama döneminde değildir ve sözleşmenin sona erdiği tarihi izleyen 1 yıllık süre içerisinde Ajansa yeniden başvurmamıştır.		
2. Başvuru sahibi ve varsa ortak(lar) uygundur.		
3. Başvuru, program kapsamındadır. (Rehberin, "Uygun Olmayan Proje Konuları ve Faaliyetler" başlığında sayılan maddeler kapsamında değildir.)		
4. Merkez ya da yasal şubesi TR63 Bölgesine kayıtlı olan işletme <b>01.07.2017 tarihinden önce</b> TR63 Düzey 2 Bölgesinde (Hatay, Kahramanmaraş ve Osmaniye) kurulmuş, tescil edilmiş ve faaliyettedir.		
5. TR63 Bölgesi dışında kayıtlı olan ve bölgeye yatırım yapacak başvuru sahipleri <b>01.07.2017 tarihinden önce</b> kurulmuş, tescil edilmiş ve TR63 Bölgesinde (Hatay, Kahramanmaraş ve Osmaniye) programın son başvuru tarihine kadar yasal şubesini açmış ve tescil kaydını yaptırmıştır.		
6. KAYS'a yüklenen bütün belgeler geçerlidir. <sup>18</sup>		

Sadece ön incelemeyi geçen başvurular değerlendirme işleminin sonraki safhalarına alınacaktır.

#### Teknik ve Mali Değerlendirme

Teklif edilen bütçe de dâhil olmak üzere başvurular, aşağıda yer alan Değerlendirme Tablosundaki kriterlere göre KAYS üzerinden Bağımsız Değerlendiriciler tarafından Gizlilik ve Tarafsızlık Sözleşmesi çerçevesinde değerlendirilecektir. Değerlendirme sürecinde değerlendirme yapma görev ve sorumluluğu tamamen Bağımsız Değerlendiricilere ait olacaktır.

Değerlendirmede sırası ile başvuranın mali ve operasyonel kapasitesi, proje konusunun programın amaç ve öncelikleri ile ilgililiği, önerilen yöntemin kalitesi ve geçerliliği, projenin destek sonrası sürdürülebilirliği ile projenin bütçe ve maliyet etkinliği göz önüne alınacaktır.

Değerlendirme Tablosu, bölümlere ve alt bölümlere ayrılmıştır. Her alt bölüme, belirlenen aralıklarda puanlar verilecektir. Azami puanı 5 olan örnek için puanlama usulü, aşağıda gösterilmiştir.

1 = çok zayıf; 2 = zayıf; 3 = orta; 4 = iyi; 5 = çok iyi.

Proje tekliflerinin destek almaya hak kazanabilmesi için **65 puan** (100 puan üzerinden) olan toplam başarı puanına ek olarak, değerlendirme tablosunun ilk iki bölümünde incelenen Mali ve Operasyonel Kapasite bölümünden en az **12 puan** (20 puan üzerinden), İlgililik bölümünden de en az **15 puan** (25 puan üzerinden) alması koşulu aranacaktır.

Bu değerlendirmenin sonunda projeler, **altmış beş (65) ve üzerinde** puan alan başvurular başarılı projeler olarak listelenir. Başvurular en yüksek puanı alan tekliften başlayarak sıralanır ve destek dağıtımı bu rehberde belirtilen teklif çağrısının toplam bütçesi çerçevesinde söz konusu sıralamaya göre yapılır.

Eşit puan alan başarılı projeler bakımından;

- Söz konusu mali destek programında aynı yararlanıcı tarafından sunulan tek proje başvurusu niteliğinde olanlara öncelik verilir.
- Bu hususta eşitlik olması halinde öncelikle ilgililik bölümü için bağımsız değerlendiricilerin verdikleri puanların ortalaması;
- Bunun da eşit olması halinde mali ve operasyonel kapasite bölümünden alınan puanların ortalaması en yüksek olanlar dikkate alınır,
- Bu hususta da eşitlik olması halinde başvuru tarihi ve saati esas alınır.

17 Geçerli Belge: hukuken tanımlanan şekil şartlarına uygun, okunaklı ve anlaşılır, yetkili tarafından düzenlemiş, kaşelenmiş ve imzalanmış ve bu program kapsamında talep edilen evraklardır.

## DEĞERLENDİRME TABLOSU

Bölüm	Puan
<b>1. Mali Kapasite ve İşletme Kapasitesi</b>	<b>20</b>
1.1 Başvuru Sahibi ve ortakları <b>proje yönetimi</b> konusunda yeterli deneyime sahip mi? (Projenin hazırlık ve uygulama sürecinde proje yönetim tecrübesi olan kişi/kişilere rol verilmiş ise 3-4 puan, konuya ilişkin <b>akademik personele</b> rol verilmişse 5 puan verilecektir.)	5
1.2 Başvuru Sahibi ve ortakları yeterli teknik uzmanlığa sahip mi? (Proje konusu ve proje faaliyetleri hakkında teknik bilgi ve tecrübe düzeyi dikkate alınacaktır.)	5
1.3 Başvuru Sahibi ve ortakları yeterli işletme yönetim kapasitesine sahip mi? (Personel, ekipman ve proje bütçesini idare edecek bilgi ve beceri düzeyi dahil olmak üzere kurumsal kapasite dikkate alınacaktır.)	5
1.4 Başvuru sahibi istikrarlı ve yeterli <b>finansman</b> kaynaklarına sahip mi? (Projenin eşfinansmanının sağlanabilirliği ve proje sonuçlarının mali açıdan sürdürülebilirliği de değerlendirilmede dikkate alınacaktır.)	5
<b>2. İlgililik</b>	<b>25</b>
2.1. Proje, teklif çağrısının genel amaç ve öncelikleriyle ne kadar ilgili?	5
2.2 Proje programın öncelikli sektörlerine yönelik mi?	5
2.3. Programla uyumlu özel katma değer unsurlarına yer veriliyor mu? <ul style="list-style-type: none"> <li>Marka, patent, faydalı model, endüstriyel tasarım tescil belgelerini alınmasına ve alınmış tescil belgelerinin ticarileştirilmesine yönelik mi?</li> <li>Kayıtlı İstihdam artışı sağlıyor mu?</li> <li>Mikro işletmeden küçük işletmeye, küçük işletmeden orta büyüklükteki işletme statüsüne geçebilecek yatırım mı?</li> <li>Firma için yenilikçi olmasının yanında <b>Bölge veya sektör için yenilikçi</b> nitelik taşıyor mu? Ya da <b>model oluşturacak</b> bir temiz üretim uygulaması niteliği taşıyor mu?</li> <li>Kaynak verimliliği sağlıyor mu?</li> <li>Proje, tedarik zinciri, üretim, sevkiyat, satış (pazarlama) ve satış sonrası hizmetlerden en az 2 sinde gelişmeyi hedefliyor mu?</li> <li>Proje ithalat bağımlılığının azaltılmasına ya da ihracatın artırılmasına yönelik mi? <b>(Bu unsurlardan 1-2 unsur içeriyorsa 1-2 puan, 3-4 unsur içeriyorsa 3-4 puan, en az 5 unsur içeriyorsa 5 puan verilir.)</b></li> </ul>	5
2.4. Proje, bölgenin potansiyeli, ihtiyaç ve sorunlarıyla ne kadar ilgili? <ul style="list-style-type: none"> <li>Başvuru sahibinin sorun ve ihtiyaçları bölgenin sorun ve ihtiyaçlarını yansıtıyor mu?</li> <li>Bu sorun ve ihtiyaçların çözüme kavuşturulması, bölgeye katma değer sağlayacak mı?</li> </ul>	5
2.5. Başvuru sahibi daha önce DOĞAKA'dan mali destek aldı mı? (Daha önce destek almayan başvuru sahipleri için 5 puan, daha önce destek alan için 1 puan verilir)	5
<b>3. Yöntem</b>	<b>30</b>
3.1 Önerilen faaliyetler uygun mu, uygulanabilir mi, hedeflerle ve beklenen sonuçlarla uyumlu mu?	10
3.2. Projenin genel tasarımı ne kadar tutarlı? (Özellikle; proje, söz konusu sorunların bir analizini yansıtıyor mu; dış faktörler göz önüne alınmış mı ve bir değerlendirme öngörüyor mu?)	5
3.3 <b>Faaliyet planı</b> açık ve uygulanabilir nitelikte mi?	5
3.4 Teklifte, projenin sonucuna yönelik <b>objektif olarak doğrulanabilir göstergeler</b> yer alıyor mu?	5
3.5 Projede, devlet desteğine ve görünürlüğüne yeterli önem verilmiş mi?	5



Bölüm	Puan
<b>4. Sürdürülebilirlik</b>	<b>15</b>
4.1 Projenin, somut bir etki doğurması beklenmekte mi? (Etkilenen işletme sayısı, faaliyetin bölgesel önemi, geçici/kalıcı oluşturulan istihdam, sosyal faydalar, teşvik edilen yeni sermaye yatırımları, bölgenin genel ekonomik ortamında sağlanan gelişmeler vb. dâhil olmak üzere)	5
4.2 Proje potansiyel <b>çarpan etkileri</b> içermekte mi? (Proje sonuçlarının; daha geniş alanları etkilemesi ile katma değer yaratacak bilgi yayılması dâhil olmak üzere içinde bulunduğu veya yan sektörlerle pozitif etkisi olacak mı?)	5
4.3. Teklif edilen projenin beklenen sonuçları sürdürülebilir mi? <ul style="list-style-type: none"> <li>• <b>Mali Boyut:</b> Faaliyetler destek bittikten sonra nasıl finanse edilecek?</li> <li>• <b>Kurumsal Boyut:</b> İşletme tarafından proje sona erdikten sonra da faaliyetlerin sağlıklı bir şekilde sürdürülmesi beklenmekte mi?</li> <li>• Proje sürdürülebilir kalkınmaya ve çevrenin korunmasına itibar gösteriyor mu?</li> </ul>	5
<b>5. Bütçe ve Maliyet Etkinliği</b>	<b>10</b>
5.1 Öngörülen harcama tutarları ile beklenen sonuçlar arasındaki ilişki uyumlu mu?	5
5.2 Yapılması öngörülen harcamalar gerçekçi ve projenin uygulanması için <b>gerekli</b> mi? <ul style="list-style-type: none"> <li>• Maliyet kalemleri teknik şartname ve proforma faturalarla uyumlu mu?</li> <li>• Yapılacak yatırım ile harcamalar orantılı mı?</li> <li>• Yapılacak yatırım ile yatırımın getirisi orantılı mı?</li> <li>• Öngörülen maliyet kalemleri projenin amacına hizmet ediyor mu?</li> </ul>	5
<b>TOPLAM PUAN</b>	<b>100</b>

### ÖNEMLİ!!!

Değerlendirme tablosu dikkate alındığında aşağıdaki özellikleri taşıyan başvurular diğer başvurulara göre daha yüksek puan alacaktır.

- Teklif çağrısının amaç ve önceliklerine hizmet eden
- Programın hedef sektörlerine yönelik olan
- Temiz üretim uygulamalarını yaygınlaştırmaya yönelik olan
- Katma değeri yüksek yeni ürün, yeni süreç, ürün çeşitlendirilmesi vb. yenilikçi uygulamalar ile verimlilik artışı hedefleyen
- Marka, patent, faydalı model, endüstriyel tasarım tescil belgelerini alınmasına ve alınmış tescil belgelerinin ticarileştirilmesine yönelik olan
- Kayıtlı istihdam artışı hedefleyen
- Benzer alanlarda faaliyet gösteren işletmelerin işbirliği yapmasını sağlayan
- İşletmelerin teknolojik altyapılarının iyileştirilmesine yönelik olan
- İşletmelerin büyümelerini hedefleyen
- Projenin hazırlık ve uygulama sürecinde akademik personele rol verilen
- Firma için yenilikçi olmasının yanında Bölge veya sektör için yenilikçi nitelik taşıyan
- Model oluşturacak bir temiz üretim uygulaması niteliği taşıyan
- Kaynak verimliliği sağlayan
- Tedarik zinciri, üretim, sevkiyat, satış (pazarlama) ve satış sonrası hizmetlerden en az 2 sinde gelişmeyi hedefleyen
- İthalat bağımlılığının azaltılmasına yada ihracatın artırılmasına yönelik olan
- Daha önce DOĞAKA'dan destek almayan başvuru sahiplerine ait

başvurular

## 2.4 Değerlendirme Sonucunun Bildirilmesi

### 2.4.1 Bildirimin İçeriği

Başvuru sahiplerine, başvurularının sonucuna ilişkin durum yazılı olarak bildirilecektir.

Başvurunun reddedilmesi veya destek verilmemesi kararı, aşağıda belirtilen gerekçelere dayandırılacaktır:

- Taahhütname, son başvuru tarihinden sonra alınmıştır.
- Başvuru eksiktir veya belirtilen kriterlere uygun değildir.
- Başvuru sahibi veya ortaklarından biri ya da birkaçı uygun değildir.
- Proje uygun değildir (örneğin, teklif edilen projenin program kapsamında olmaması, başvuru konusunun uygun olmaması, vb.).
- Proje, konuyla yeterince ilgili değildir ve/veya Başvuru Sahibinin mali ve operasyonel kapasitesi yeterli değildir.
- Proje, teknik ve mali açıdan, seçilmiş olan diğer projelere göre daha az puan almıştır;
- Talep edilen destekleyici belgelerin biri ya da birkaçı belirtilen son tarihten önce teslim edilmemiştir.
- .....(Bu Rehberde bulunan başka bir kritere uyulmamıştır.)

**Ajansın bir başvuruyu reddetme ya da destek vermeme kararı nihaidir.**

### 2.4.2 Öngörülen Zaman Çizelgesi

Değerlendirme sonuçları hakkında başvuru sahiplerini bilgilendirmek için Ajansın planladığı tarih **2018 yılı Ağustos** ayıdır. Bu tarih kesin olmayıp, proje sayısına göre değişebilecektir.

## 2.5 Sözleşme İmzalanması ve Uygulama Koşulları

Ajans desteklenecek projelerin, başvuru formu ve ekleri ile başvuru rehberinde belirtilen destekleyici belgelerin aslı veya onaylı suretini başvuru sahiplerinden talep eder. Başvuru sahipleri, desteklenmesine karar verilen projelerin Ajans tarafından ilan edilmesinden itibaren **on beş işgünü içinde** söz konusu belgeleri Ajansa teslim eder. Süresi içerisinde söz konusu belgeleri teslim etmeyen başvuru sahipleri ile sözleşme imzalanmaz.

Başvuru sahibinin gerekli bilgi ve belgeleri sunmasını takiben **en geç beş işgünü** içinde başvuru sahibi sözleşme imzalamaya davet edilir. Yapılacak yazılı bildirim müteakip **en geç on işgünü** içinde sözleşme imzalanır. Bu süre zarfında sözleşme imzalamak üzere Ajansa başvurmayan, sözleşme imzalamayacağını yazılı olarak bildiren veya Ajans tarafından talep edilen belgeleri zamanında sunmayan başvuru sahipleri söz konusu destekten feragat etmiş sayılır. Aynı süre içerisinde mücbir bir sebepten ötürü sözleşme imzalamaya gelemeyeceğini bildiren başvuru sahiplerine **on günlük ilave süre** tanınabilir. Sunulan belgelerin gerçeğe aykırı yahut KAYS'ta yer alan bilgi ve belgelerden farklı olması durumunda da başvuru sahibiyle sözleşme imzalanmaz. Bunların yerine, öngörülen toplam destek bütçesiyle sınırlı olmak koşuluyla, yedek listede yer alan başvuru sahipleri sözleşme imzalamak üzere en yüksek puanlı projeden başlamak üzere sözleşme imzalamaya davet edilir. Yedek listeden davet usulü bakımından da yukarıdaki hükümler aynen uygulanır.

Destek kararını takiben, verilecek destek miktarı ve uygulamaya ilişkin ilke ve kurallar, başvuru sahibi ile Ajans arasında imzalanacak bir sözleşmeye bağlanır.

Desteklenmeyecek projelerin sahiplerine, **Ajansın nihai kararını müteakip on gün içerisinde** desteklenmeme gerekçeleriyle birlikte yazılı tebligatta bulunulur.



Kâr Amacı Güden gerçek ve tüzel kişilerden her bir proje ve faaliyet için sözleşmede öngörülen destek tutarının %10'undan az olmamak üzere teminat alınır. Ajans, sözleşme imzalandıktan sonra uygulamaya geçmeyen ve Ajans bilgisi dışında uygulamaya başlayanlara veya vazgeçtiğini tek taraflı olarak iletenlere yönelik teminat üzerinden parasal veya diğer idari yaptırım öngörülmesine ilişkin sözleşmeye madde ekleyebilir.

Ajans tarafından teminat olarak kabul edilebilecek değerler şunlardır:

- a. Tedavüldeki Türk parası
- b. Bankalar veya katılım bankaları tarafından verilen teminat mektupları
- c. Ajansın Kredi Garanti Fonu ile protokol imzaladığı hallerde Kredi Garanti Fonu tarafından verilen teminatlar,
- d. Ajans tarafından onaylanan diğer teminatlar.

Teminatlar, Ajans tarafından nakit olarak teslim alınamaz. Bunların, yararlanıcının Ajansın bildireceği banka hesap numarasına yatırdığına dair dekontun, sözleşme imzalamaya geldiği zaman ibrazı zorunludur.

Teminatlar, teminat olarak kabul edilen diğer değerlerle değiştirilebilir. Karma değerlerden oluşan teminatlar Ajans tarafından kabul edilebilir. Yararlanıcı tarafından verilen teminatların geçerlilik süresi destekleme süresinden kısa olamaz. Teminatlar nihai ödemenin yapılmasını müteakip serbest bırakılır.

Sözleşme özellikle aşağıda belirtilen hakları ve yükümlülükleri düzenler:

### 2.5.1 Kesin Destek Tutarı

Azami destek tutarı sözleşmede belirtilecektir. Bu tutar, tahminlere dayalı bir şekilde hazırlanan bütçe çerçevesinde belirlenecektir. Kesin destek tutarı, proje sona erdiğinde ve nihai rapor sunulduğunda kesinlik kazanacaktır.

Mali destek hiçbir koşulda sözleşmede belirtilen tutarı geçemez, sözleşme tutarını aşan ek ödeme yapılamaz ve yararlanıcı tarafından aynı sözleşme kapsamında ek destek talebinde bulunulamaz. Proje sonunda, gerçekleşen bütçenin sözleşme bütçesinden fazla olması durumunda bütçeyi aşan miktar yararlanıcı tarafından karşılanır.

### 2.5.2 Hedeflerin Gerçekleştirilememesi

Yararlanıcının sözleşme koşullarını yerine getirmemesi halinde Ajans destek tutarını azaltabilir ve/veya o zamana kadar ödenen tutarların tamamen ya da kısmen geri ödenmesini talep edebilir.

Desteklenen proje veya faaliyet kapsamında, Ajans tarafından istenen bilgi ve belgelerin zamanında ve eksiksiz verilmemesi, izleme ziyaretlerinde uygulama ve yönetim mekânlarına erişimin zorlaştırılması yahut engellenmesi veya projenin sözleşmeye, eklerine ve yürürlükteki mevzuata uygun şekilde yürütülmediğinin tespiti halinde destek durdurulur. Bu durumda yararlanıcıya, düzeltme için Ajans tarafından **otuz iş gününü** geçmemek üzere bir süre verilebilir.

Düzeltilme süresinin verilmesi faydalı görülmez veya verilen süre sonunda durumda bir düzelme olmazsa sözleşme feshedilir. Sözleşmenin feshi halinde yapılan ödemeler ile sözleşmeden doğan masraflar ve sözleşmede öngörülen cezai şart yararlanıcıdan tahsil edilir ve suç teşkil eden hususlarla ilgili olarak savcılığa suç duyurusunda bulunulur. Bu şekilde sözleşmesi feshedilen yararlanıcılar ile projenin yürütülmesinde görev alan ve ağır kusuru sebebiyle projenin iptaline neden olan kişiler, destek almak için **beş yıl süreyle** Ajanslara başvuramaz. Bu süre sonunda bunlara destek verilebilmesi, Ajansa olan bütün borçlarını ödemiş olmalarına bağlıdır.



### ÖNEMLİ!!!

- Mücbir sebepler hariç olmak üzere, tüm bütçe kalemlerinin uygulanması ve performans göstergelerinin gerçekleştirilmesi gerekmektedir. Yerine getirilmeyen her bir bütçe kalemi ve performans göstergesi için Ajans destek miktarından kesinti yapma hakkını saklı tutar. Bu duruma ilişkin hususlar sözleşme özel koşullarında belirtilir.
- Ayrıca imzalanmış olan sözleşmenin yararlanıcı kusuru nedeniyle feshedilmesi halinde Ajansın o tarihe kadar ödemiş olduğu destek tutarı yasal faizi ile birlikte tahsil edilir. Bu durumda ayrıca yasal temerrüd faizinin en az 1(bir) veya en fazla 2(iki) katı olmak üzere cezai yaptırım uygulanır. Sözleşmenin feshi ile ilgili yaptırımlara ilişkin hususlar sözleşme özel koşullarında belirtilir.

#### 2.5.3 Sözleşmenin Değiştirilmesi

Yararlanıcıların projelerini, Ajans ile imzaladıkları sözleşme hükümleri doğrultusunda uygulamaları esastır. Ancak sözleşmenin imzalanmasından sonra projenin uygulamasını zorlaştıracak veya geciktirecek önceden öngörülemeyen ve beklenmeyen durum yahut mücbir sebep söz konusu ise sözleşme tarafların mutabakatı ile uygulamanın herhangi bir safhasında değiştirilebilir ve/veya proje uygulamasının tamamı veya bir kısmı durdurulabilir. Sözleşme değişikliklerinde, Kalkınma Ajansları Proje ve Faaliyet Destekleme Yönetmeliğindeki ilkelere riayet edilir.

Ajans, projenin uygulanması bakımından gerekli olması durumunda **proje yürütücüsü değişikliği** talep edebilir.

#### 2.5.4 Raporlar

Yararlanıcılar, uygulaması sürecinde, projede kaydedilen ilerleme ve gerçekleştirmeleri içeren raporlar sunmak zorundadır. Bunlar; sözleşmede belirtilen dönemlerde sunulacak ara raporlar ve proje faaliyetlerinin tamamlanmasını takiben sunulacak nihai rapor ile projenin etkilerinin değerlendirilebilmesi amacıyla sunulacak proje sonrası değerlendirme raporundan oluşmaktadır. Ayrıca Ajans, yararlanıcıdan ilave bilgi ve belge talebinde bulunabilir.

#### 2.5.5 Ödemeler

Sözleşmede belirtilen süre içerisinde, kabul edilebilir nitelikteki teminat şartının yararlanıcı tarafından yerine getirilmiş olması kaydıyla, destek miktarının en fazla **%40'ı**, yararlanıcıya ait sözleşmede belirtilen banka hesabına ön ödeme olarak aktarılır.

Ajans tarafından ön ödeme sonrasında yapılacak diğer ödemeler, hakediş esasına göre gerçekleştirilir. Buna göre, ön ödeme tutarının ve aynı oranda yararlanıcının eş-finansman tutarının usulüne uygun harcandığını gösteren belgelerin ara/nihai raporlarla birlikte Ajansa sunulması, ilgili raporların Ajans tarafından incelenip uygun bulunması ve onaylanmasından sonra; (sözleşmede aksi belirtilmediği takdirde) ara ödemede destek miktarının **en fazla %40'ı** ve son ödemede, kalan tutar (**en az % 20'si**) destek yararlanıcısının banka hesabına 30 gün içerisinde aktarılır.

Bununla birlikte, Ajans ön, ara ve nihai ödeme miktarlarında değişiklik yapma hakkını saklı tutar. Yararlanıcı tarafından ilgili raporlar sunulmadan ve usulüne uygun ödeme talebinde bulunulmadan, yararlanıcıya hiçbir ödeme yapılmaz.

#### 2.5.6 Projeye Ait Kayıtlar

Yararlanıcı, proje uygulanmasına dair tüm hesap ve kayıtları şeffaf bir şekilde tutmakla yükümlüdür. Bu kayıtlar proje uygulaması sona erdikten **en az 5 (beş) yıl süreyle** saklanmalıdır.



### 2.5.7 Denetim

Gerektiğinde yapılacak denetimler sırasında yararlanıcı, proje uygulama ve yönetim mekânlarına erişimi zorlaştırmamak yahut engellemek ve talep edilen her türlü bilgi ve belgeyi görevli personele zamanında sunmak zorundadır. Sözleşme hükümleri, Ajans tarafından hem kayıtlar üzerinde hem de yerinde yapılabilecek denetimlere olanak tanıyacaktır.

Ajans bütün projelerden **denetim raporu** talep eder. Bu denetim Kamu Gözetimi Muhasebe ve Denetim Standartları Kurulu tarafından yetkilendirilen bağımsız denetçiler ve bağımsız denetim kuruluşları ile serbest muhasebeci mali müşavirler ve yeminli mali müşavirler tarafından yapılabilir. Projelerin denetimi Ajans tarafından da yaptırılabilir. Bu durumda denetim maliyeti proje bütçesinde yer almaz.

### 2.5.8 Tanıtım ve Görünürlük

Yararlanıcılar, ortakları ve alt yükleniciler, hizmet, mal alımı ve yapım işleri faaliyetlerinde Ajansın sağladığı mali desteği ve Kalkınma Bakanlığının genel koordinasyonunu görünür kılmak ve tanıtmak için, Ajansın internet sitesinde ([www.dogaka.gov.tr](http://www.dogaka.gov.tr)) yayınlanan “Tanıtım ve Görünürlük Rehberine” uygun olarak gerekli önlemleri alır.

### 2.5.9 Satın Alma İşlemleri

Yararlanıcılar, destek programları çerçevesinde desteklenen proje ve faaliyetler kapsamında yapacakları satın alma faaliyetlerini “Kalkınma Ajansları Tarafından Sağlanan Destekler için Satın Alma Rehberi”nde belirtilen hükümler çerçevesinde gerçekleştirir.

Programlar kapsamında alımı desteklenen alet, teçhizat, yazılım, malzeme ve sistemler ile yapımı gerçekleştirilen tesislerin mülkiyeti ve bunlar üzerindeki fikri mülkiyet hakları yararlanıcıya aittir. Yararlanıcı, sözleşme kapsamında sağlanmış tesis, makine, ekipman, teçhizat ve diğer malzemelerin üzerinde, Ajansın gerekçeli ve yazılı izni olmaksızın proje süresince ve projenin sona ermesinden itibaren **3 (üç) yıl süreyle** üçüncü kişi lehine aynı ya da şahsi hak tesis edemez ve bunları projede belirtilen iş yeri dışında kullanamaz.. Aksi halde yararlanıcı, Ajansa, destek miktarının iki katı tutarında tazminat öder.



**PROJE DÜZEYİ PERFORMANS GÖSTERGELERİ**

**Aşağıda yer alan performans göstergelerinden proje başvurusuna uygun düşenler KAYS üzerinden seçilmelidir.**

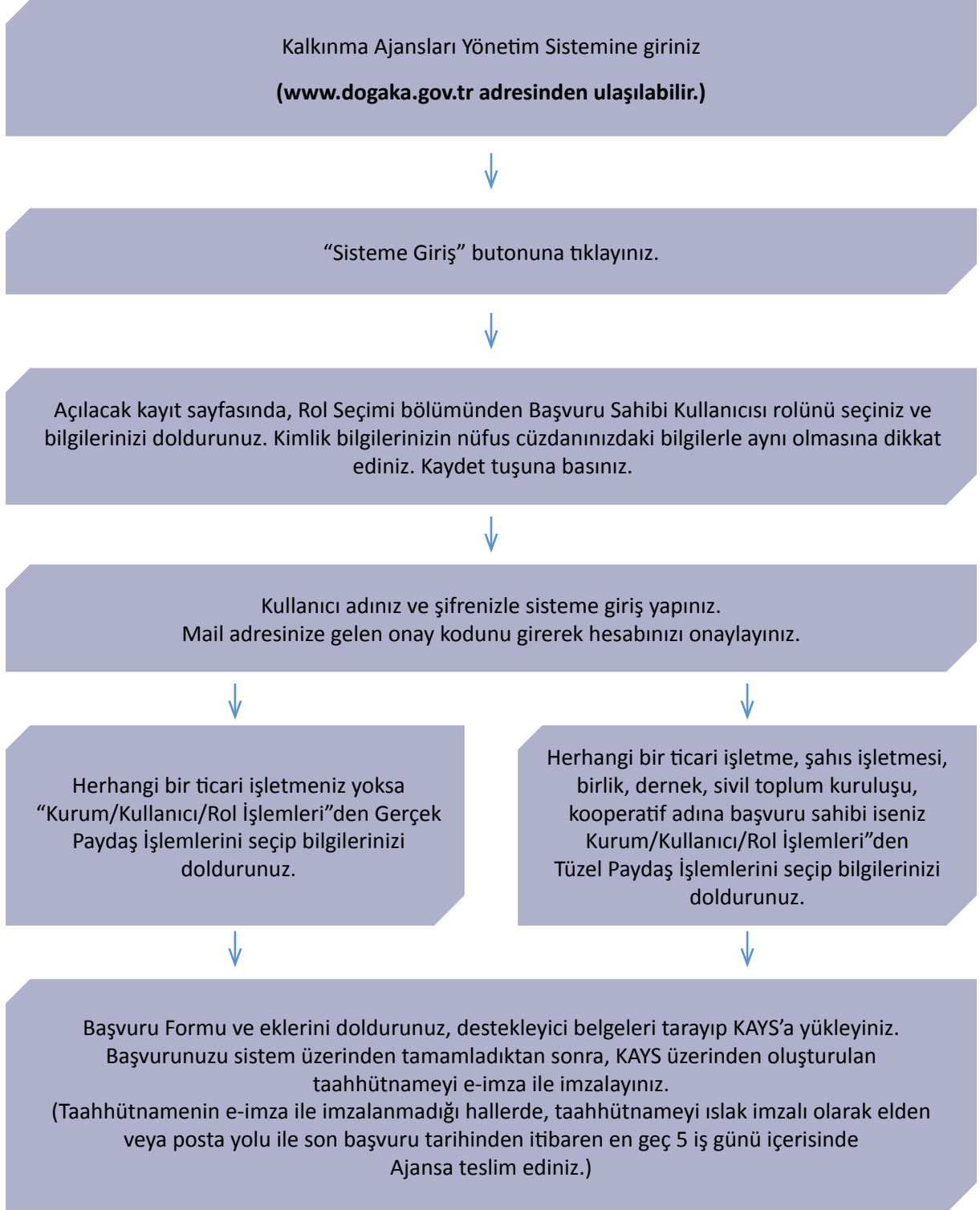
Bu program kapsamında sözleşmesi imzalanmış projelerde yer alan performans göstergelerinin tamamı ya da bir kısmının yerine getirilmemesi halinde Ajans destek miktarından kesinti yapma hakkını saklı tutar. Bu duruma ilişkin hususlar sözleşme özel koşullarında belirtilir

S.N.	KAYS KODU	GÖSTERGELER	BİRİM	HEDEF DEĞER <sup>19</sup>
1	K1	Toplam Üretim Değeri	TL/Yıl	
2	K2	Yurt İçi Satış Tutarı	TL/Yıl	
3	K3	Yurt Dışı Satış Tutarı	TL/Yıl	
4	G1	Sürekli İstihdam	Kişi	
5	G2	Geçici İstihdam	Kişi	
6	K4	Ar-Ge Harcamaları	TL/Yıl	
7	K5	Ar-Ge Personeli Sayısı	Kişi	
8	K6	Üretim Kapasitesi	Ton,m <sup>3</sup> , Adet vb./Yıl	
9	K7	Üretim Miktarı	Ton,m <sup>3</sup> , Adet vb./Yıl	
10	K8	Makine Sayısı	Adet	
11	K9	Yerli Makine Sayısı	Adet	
12	K10	İthal Makine Sayısı	Adet	
13	K11	Üretim Hattı Sayısı	Adet	
14	K15	Müşteri Sayısı	Adet	
15	G7	Eğitim Sayısı	Adet	
16	G8	Eğitim Süresi	Saat	

18 Hedeflenen artış miktarını gösterir


 2018 YILI SÜRDÜRÜLEBİLİR ÜRETİMİN GELİŞTİRİLMESİ VE YENİLİKÇİLİK  
 MALİ DESTEK PROGRAMI (YENİ)

S.N.	KAYS KODU	GÖSTERGELER	BİRİM	HEDEF DEĞER <sup>19</sup>
17	G9	Eğitime Katılan Kişi Sayısı	Kişi	
18	G10	Eğitim Harcamaları	TL/Yıl	
19	K18	Ürün Çeşidi Sayısı	Adet	
20	K19	Yenilikçi Ürün Çeşidi Sayısı	Adet	
21	K22	Patent Başvuru Sayısı	Adet	
22	K23	Patent Tescil Sayısı	Adet	
23	K24	Marka Başvuru Sayısı	Adet	
24	K25	Marka Tescil Sayısı	Adet	
25	K26	Faydalı Model Başvuru Sayısı	Adet	
26	K27	Faydalı Model Tescil Sayısı	Adet	
27	K28	Endüstriyel Tasarım Başvuru Sayısı	Adet	
28	K29	Endüstriyel Tasarım Tescil Sayısı	Adet	
29	K32	Alınan Sertifika Sayısı	Adet	
30	K38	Kurulan/Geliştirilen Ar-Ge/Ür-Ge Merkezi Sayısı	Adet	
31	K39	Kurulan/Geliştirilen Laboratuvar Sayısı	Adet	
32	K40	Geliştirilen Prototip Ürün Sayısı	Adet	
33	K41	Çevre Mevzuatına Uygun Tesis Sayısı	Adet	
34	K42	Geri Dönüşüm Teknolojilerine Yapılan Yatırım Tutarı	TL/Yıl	

**BAŞVURUMU KAYS ÜZERİNDEN NASIL YAPACAĞIM?**





## BAŞVURU ESNASINDA SUNULACAK BELGELER

Başvurular KAYS üzerinden online yapılmalı, barkotlu çıktılar imzalanıp kaşelendikten sonra Başvuru Formu ve talep edilen diğer belgelerle birlikte Ajansa sunulmalıdır. Sistem tarafından oluşturulan taahhütnamenin e-imza ile imzalanarak ya da ıslak imzalı hali Ajans'a sunulmalıdır. Başvuru sahibinin gerçek ya da tüzel kimliği olması durumuna göre, aşağıda yer alan belgelerden uygun olanlar sisteme yüklenmelidir. Başvurunun başarılı olması durumunda, sözleşme imzalama sürecinde, tüm belgelerin asılları ile sözleşme sırasında sunulması gereken belgeler matbu olarak Ajans'a sunulmalıdır.

BELGELER	AÇIKLAMA	DÜZENLEME ŞEKLİ
<b>SUNULMASI ZORUNLU DESTEKLEYİCİ BELGELER</b>		
<b>Başvuru Formu</b>	Projenin gerekçesinin, faaliyetlerinin, yönteminin ve çıktılarının ayrıntılı olarak açıklandığı başvuru dokümanıdır.	<b>KAYS</b> üzerinden doldurulup, başvuru sahibinin beyanı ile varsa ortakların ve iştirakçilerin beyanları kısımlarının çıktısı alınıp taranıp KAYS'a yüklenecektir.
<b>Bütçe</b>	Projenin faaliyetlerinin uygulanabilmesi için öngörülen uygun maliyetlerinin yer aldığı tablodur.	<b>KAYS</b> üzerinden doldurulacaktır.
<b>Mantıksal Çerçeve</b>	Proje yapısının tanımlandığı, içsel mantığının test edildiği, hedeflerin ölçülebilir terimlerle tanımlandığı tablodur.	<b>KAYS</b> üzerinden doldurulacaktır.
<b>Özgeçmiş</b>	Projede yer alan kilit personelin özgeçmişlerini kapsar.	<b>KAYS</b> üzerinden doldurulacaktır.
<b>Taahhütname</b>	Proje başvurusu KAYS üzerinden tamamlandığında, KAYS üzerinden oluşturulup e-imza ile imzalanan belgedir.	Her başvuru <b>KAYS</b> üzerinden üretilen taahhütnamenin imzalanması ile tamamlanır. Taahhütnamenin e-imza ile imzalanması esastır. Taahhütnamenin e-imza ile imzalanması son başvuru tarihinden itibaren en geç 5 iş günü içerisinde tamamlanır. Taahhütnamenin e-imza ile imzalanmadığı hallerde, taahhütname başvuru sahibi tarafından ıslak imzalı olarak elden veya posta yolu ile son başvuru tarihinden itibaren en geç 5 iş günü içerisinde Ajansa teslim edilir.
<b>Taahhütnameler</b>	Eşfinansman Taahhütnamesi, Çifte Finansman Olmadığına Dair Taahhütname ve EK-4 Taahhütnemesi vb.	<b>WORD</b> formatında doldurulup, imzalı kaşeli hali taranıp destekleyici belge olarak KAYS'a yüklenecektir.
<b>Beyanlar</b>	Kuruluş Yeri ve Tarihi, Faaliyet ve Proje Uygulama Yeri Beyanı, İşletme Mevcut Durumu Beyanı	<b>WORD</b> formatında doldurulup, imzalı kaşeli hali destekleyici belge olarak KAYS'A yüklenecektir.
<b>İmza Sirküleri (Gerekli olması halinde yetkilendirme kararını içeren imza sirküleri)</b>	Başvuru Sahibi ve varsa ortağının (veya ortakların) temsil ve ilzama yetkili kişi(ler) in isim(ler)ini ve imzalarını noter tarafından tasdik eden belge; bu kişi(ler)in yetkisi ve sorumluluğu Başvuruda sahibinin ve varsa proje ortağının/ortaklarının ana sözleşmesinden ve yasal yapısından gelmiyorsa ilaveten Yönetim Kurulu'nun veya yetkili yönetim organının bu kişi(ler)i yetkilendirme kararı	<b>Belge</b> temin edildikten sonra taratılıp KAYS'a yüklenecektir.

BELGELER	AÇIKLAMA	DÜZENLEME ŞEKLİ
<b>Güncel Faaliyet Belgesi</b>	İşletmenin aktif olarak faaliyette olduğunu gösterir belge. (Program ilan tarihine sonrasinda alınmış olması gerekmektedir-geçici faaliyet belgesi dâhildir)	<b>Belge</b> Ticaret ve Sanayi Odası ve Esnaf ve Sanatkar Odaları'ndan temin edildikten sonra taratılıp KAYS'a yüklenecektir.
<b>Resmi Kayıt Belgesi</b>	Başvuru Sahibi ve varsa ortağının (veya ortakların) resmi kayıt belgesi veya kuruluş sözleşmesi Bölge dışından olup da bölgeye yatırım yapacak işletmelerin yapacakları yatırım için yasal şubelerini kurduklarını gösterir kayıt ve tescil belgeleri	<b>Belge</b> Ticaret ve Sanayi Odası, Ticaret Sicil Müdürlükleri ve Esnaf ve Sanatkarlar Odası'ndan temin edildikten sonra taratılıp KAYS'a yüklenecektir.
<b>Esnaf ve Sanatkârlar Sicil Gazetesi veya Ticari Sicil Gazetesi</b>	Başvuru Sahibi ve varsa ortağının (veya ortakların) mevcut sermaye yapısını, faaliyet alanlarını, işletme tescil tarihini ve varsa konu, unvan, sermaye ve ortaklık yapısı gibi esaslı değişiklikleri güncel Ticaret Sicil Gazetesi/Gazeteleri, veya Esnaf ve Sanatkarlar Sicil Gazetesi/ Gazeteleri	<b>Belge</b> Ticaret ve Sanayi Odası veya Esnaf ve Sanatkarlar Odası'ndan temin edildikten sonra taratılıp KAYS'a yüklenecektir.
<b>Mali Tablolar</b>	Başvuru Sahibi ve varsa ortağının (veya ortakların) vergi dairesince onaylanmış <b>son 3 (üç) yıla ait</b> (2015, 2016, 2017 yılları) kar zarar tablosu ve bilançosu/işletme hesap özeti veya yeni işletmeler için onaylı güncel ara bilanço, mizan vb.	<b>Belge</b> temin edildikten sonra taratılıp KAYS'a yüklenecektir.
<b>SGK'ya Kayıtlı Çalışan Sayısı</b>	Başvuru Sahibi ve varsa ortağının (veya ortakların) çalışan personel sayısını gösteren Sosyal Güvenlik Kuruluşundan alınmış onaylı, <b>güncel</b> (Program ilan tarihi ve sonrası alınmış) belge veya barkotlu internet çıktısı	<b>Belge</b> SGK 'dan veya SGK internet sayfasından indirildikten sonra KAYS 'a yüklenecektir.
<b>Kapasite / Expertiz Raporu</b>	İşletmenin mevcut kapasite ve yıllık kapasite kullanım oranını gösterir resmi kurumlardan alınmış onaylı belge	Belge ilgili kurumdan alındıktan sonra taratılıp KAYS'a yüklenecektir.
<b>Teknik Şartname ve Proforma Fatura</b>	Projenin esaslı maliyet kalemleri ile çok sayıda alt kalemden oluşup tek tedarikçiden temin edilebilecek maliyet kalemlerine ilişkin Teknik Şartname(ler) ve her biri için en az bir(er) adet proforma fatura(lar)	<b>Gerekli Belgeler</b> temin edildikten sonra taratılıp KAYS'a yüklenecektir.
<b>Yerin Mülkiyetine ve İmar Durumuna İlişkin Belge</b>	Projenin uygulanacağı yerin mülkiyet ve imar durumuna ilişkin belge (tapu, programın ilan tarihinden sonraki 5 yılı kapsayacak kira kontratı <sup>20</sup> , tahsis sözleşmesi, protokol vb.)	<b>Gerekli Belgeler</b> temin edildikten sonra taratılıp KAYS'a yüklenecektir.
<b>Ortaklık Kararı</b>	Projede ortak varsa ortakların yetkili kişi veya kurulları tarafından projeye ortak olunmasına ilişkin alınan karar	<b>WORD</b> formatında doldurulup imzalı kaşeli hali taratılıp destekleyici belge olarak KAYS'a yüklenecektir.

20 İŞGEM lerde 5 yıllık kontrat yapılamadığı için 3 yıllık kira kontratı yada tahsis kabul edilecektir.



BELGELER	AÇIKLAMA	DÜZENLEME ŞEKLİ
<b>SUNULMASI BAŞVURU SAHİBİNİN YARARINA OLAN BELGELER</b>		
<b>Keşif Özetleri</b>	Projenin uygulanması için mutlaka gerekli olması ve proje bütçesinde öngörülen Ajans destek tutarının %30'unu geçmemek koşuluyla küçük ölçekli yapım işlerinde teknik projeler ve keşif özetleri(malzeme, metraj, keşif listesi vb.)	<b>Gerekli Belgeler</b> temin edildikten sonra taratılıp KAYS'a yüklenecektir.
<b>Diğer</b>	Başvuru Sahibi tüzel kişiler için varsa Kapasite/ Ekspertiz Raporu	Belge ilgili kurumdan alındıktan sonra taratılıp KAYS'a yüklenecektir.
<b>Diğer</b>	Varsa işletme vaziyet planı, iş akış şeması	<b>Gerekli Belgeler</b> temin edildikten sonra taratılıp KAYS'a yüklenecektir.
<b>Diğer</b>	Varsa işletme ihracat numarası ve son alınan sipariş belgesi ile teslimine ilişkin onaylı belgeler (onaylı sipariş formu, fatura, gümrük beyannamesi, konşimento, ihracat yaptığı miktarı gösterir onaylı belge vb.)	<b>Gerekli Belgeler</b> temin edildikten sonra taratılıp KAYS'a yüklenecektir.
<b>Diğer</b>	Şahıs işletmeleri için mali yapısını gösteren banka hesap dökümü, işletme sahibinin mal varlığı beyanı, teminat mektubu, işletme defteri vb. belgeler	<b>Gerekli Belgeler</b> temin edildikten sonra taratılıp KAYS'a yüklenecektir.
<b>Diğer</b>	Varsa HACCP, ISO, CE, TSE vb. belgeler	<b>Gerekli Belgeler</b> temin edildikten sonra taratılıp KAYS'a yüklenecektir.
<b>Diğer</b>	Varsa tescilli marka, endüstriyel tasarım, patent vb. belgeler	<b>Gerekli Belgeler</b> temin edildikten sonra taratılıp KAYS'a yüklenecektir.
<b>Diğer</b>	İşletmenin faaliyet gösterdiği yere, ürettiği ürünlere ve gerçekleştirdiği faaliyetlere ilişkin fotoğraf, broşür, kroki, iş planı, vb. belgeler	<b>Gerekli Belgeler</b> temin edildikten sonra taratılıp KAYS'a yüklenecektir.

### 3. EKLER

**BEYANLAR (ÖRNEK TASLAK)**

**TAAHHÜTNAMELER (ÖRNEK TASLAK)**

**TEŐVİK EDİLMEYECEK VEYA TEŐVİKİ BELİRLİ ŐARTLARA BAĐLI YATIRIM KONULARI (EK-4)**



**Program Adı:** 2018 Yılı Sürdürülebilir Üretim Geliştirilmesi ve Yenilikçilik Mali Destek Programı (YENİ-4)

**Proje Adı (Başvuru Konusu):**

### **KURULUŐ YERİ VE TARİHİ, FAALİYET VE PROJE UYGULAMA YERİ BEYANI**

DOĐU AKDENİZ KALKINMA AJANSI GENEL SEKRETERLİĐİNE,

Firmamızın/işletmemizin/Kooperatifimizin/Birliğimizin ..... tarih ve ..... sayılı kanuna/yönetmeliĐe uygun olarak kurulduĐunu ve Hatay/Kahramanmaraş/Osmaniye ilinde .....tarihinden itibaren faaliyet göstermekte olduĐunu ve proje kapsamında yapılacak yatırımın ..... ili ..... ilçesi ..... adresinde gerçekleştireceĐini beyan ederim.

Firma/Őirket Yetkilisi/Müdürü/Kooperatif Bşk/Birlik Bşk

İmza ve Mühür



**İŞLETME MEVCUT DURUM BEYANI****Not: Aşağıdaki bilgilerin tam ve doğru olarak doldurulması, imzalı ve kaşeli olarak başvuru dosyasına eklenmesi gerekmektedir.**

İşletme Bilgileri						
İşletme Ünvanı				İşletme Türü (Ltd, Anonim, vb.)		
Oda/Ticaret Sicil No						
İşletmenin Faaliyete Geçtiği Tarih	...../...../.....		İşletme Kuruluş Tarihi	...../...../.....		
AR-GE Departmanı/Çalışmaları ve Arıtma Tesisi/Sistemi	AR-GE Departmanı/ Çalışmaları <input type="checkbox"/> Var <input type="checkbox"/> Yok		Arıtma Tesisi / Sistemi <input type="checkbox"/> Var <input type="checkbox"/> Yok			
Üretim/Satış durumu (adet, ton, kg, TL vb.)	Son 1 aylık üretim/satış	Son 3 aylık üretim/satış	Son 6 aylık üretim/satış	Son 1 yıllık üretim/satış		
İşyeri Durumu	Mevcut Arazi (m <sup>2</sup> ) .....		<input type="checkbox"/> Kiracı	<input type="checkbox"/> Mal Sahibi		
	Kapalı Alan (m <sup>2</sup> ) .....		<input type="checkbox"/> Kiracı	<input type="checkbox"/> Mal Sahibi		
İhracat yapıyororsa yılı, miktarı ve tutarı	<input type="checkbox"/> Yapmıyor	<input type="checkbox"/> Yapıyor (ise)	Ülkesi	Yılı	Miktarı (kg, ton, vb)	Tutarı (TL, Euro vb.)
Sahip olunan sertifika ve belgeler	TSE <input type="checkbox"/> Var <input type="checkbox"/> Yok	ISO Belgesi (9001, 14001, 22000) <input type="checkbox"/> Var <input type="checkbox"/> Yok	CE Belgesi <input type="checkbox"/> Var <input type="checkbox"/> Yok		Radyasyon Analiz Belgesi <input type="checkbox"/> Var <input type="checkbox"/> Yok	
	OHSAS 18001 <input type="checkbox"/> Var <input type="checkbox"/> Yok	Diğer (belirtiniz) .....	Diğer (belirtiniz) .....		Diğer (belirtiniz) .....	
Gayri maddi hak kullanılıyorsa belirtiniz	Türü	<input type="checkbox"/> Patent	<input type="checkbox"/> Know-How	<input type="checkbox"/> Lisans	Diğer (belirtiniz)	
	Ülkesi					
Sahip Olunan Marka, Patent, Coğrafi İşaret vb						
İşletme Araç Sayısı	Servis Aracı (Adet)	Makam Aracı (Adet)	Sevkiyat Aracı (Adet)		Diğer	TOPLAM
Yıllara Göre Kar/Zarar Durumu	Yıl	2015	2016		2017	
	Kar/Zarar	.....TL	.....TL		.....TL	
Yıllara Göre Bilanço Değerleri	Yılı	2015	2016		2017	
	Aktif yada Pasif Toplamı					
	Yıllık Satış Tutarı					
<b>Personel Durumu (Sayı)</b>		<b>İşletme Ortakları ve Hisseleri</b>			<b>İşletmenin Ortak Olduğu Diğer İşletmeler ve Hisseleri</b>	
Müdür		Kişi/Firma/Kurum Adı	Hissesi		Firma/Şirket Adı	Hissesi
Müdür Yrd.						
Mühendis						
İdari Personel						
Satış						
Muhasebe						
Usta						
İşçi						
Diğer						
<b>TOPLAM</b>						
<b>İşletmeye Ait Makine-Ekipman Durumu</b>						
Adet	Adı (Cins ve Teknik Özellikleri)	Giriş Tarihi	Yerli/İthal	Kiralık/Mülk	Günlük Üretim Kapasitesi	Günlük üretim miktarı

Başvuru Sahibi Adı Soyadı:

İmza/Kaşe:



## EŞ-FİNANSMAN TAAHHÜTNAMESİ

### DOĞU AKDENİZ KALKINMA AJANSINA

**Program Adı:** 2018 Yılı Sürdürülebilir Üretim Geliştirilmesi ve Yenilikçilik Mali Destek Programı (YENİ-4)

**Proje Adı (Başvuru Konusu):** .....

Başvuru Sahibi veya ortağı olarak proje kapsamında yapılacak harcamaların en az % 50'sine tekabül eden eş-finansmanı sağlamayı ve proje hesabı üzerinde harcama yapmayı taahhüt ederim. Eş-finansmanı, proje kapsamında alınan ekipmanlar rehin gösterilmemek şartıyla kredi kuruluşlarından kredi olarak sağlanabileceğimi bilmekteyim.

Projenin finansmanı ile ilgili herhangi bir değişikliği derhal Ajansa bildireceğimi, destek sözleşmesinin ihlal edildiğinin tarafıma bildirilmesi durumunda ödeme yapılmış olsa da ödenmiş olan hibe miktarının yasal faizi ile birlikte iade edilmesi de dâhil olmak üzere bütün hukuki ve cezai sorumlulukları kabul ederim.

Ajansın alacaklarının tahsilinde Ajansın ilgili mevzuatı başta olmak üzere, Borçlar Kanunu, Türk Ticaret Kanunu, İcra İflas Kanunu, Hukuk Usulü Muhakemeleri Kanunu ve 3095 sayılı Kanun hükümlerinin ilgili maddelerinin uygulanacağını bildiğimi beyan ederim.

Başvuru Sahibi veya ortağı olarak, kendi sorumluluğumda olan proje eş-finansmanını nasıl sağlayacağıma ilişkin bilgiler aşağıdaki tabloda belirtilen şekildedir.

Eş-Finansman Kaynakları	Eş-Finansman Miktarları (TL)	AÇIKLAMA:
Şahsi Hesap (Nakit)		
Firma/Kooperatif Hesabı (Nakit)		
Firma/Kooperatif Banka Kredisi		
Diğer		

#### **Başvuru Sahibinin (Gerçek veya Tüzel Kişi)**

**Adı Soyadı** :

**Tarih** :

**İmza** :

**Mühür/kaşe (Tüzel Kişi)** :

#### **(Varsa) Proje Ortağının (Gerçek veya Tüzel Kişi)**

**Adı Soyadı** :

**Tarih** :

**İmza** :

**Mühür/kaşe (Tüzel Kişi)**

**ÇİFTE FİNANSMAN OLMADIĞINA DAİR TAAHHÜTNAME****T.C. DOĞU AKDENİZ KALKINMA AJANSINA**

**Program Adı:** 2018 Yılı Sürdürülebilir Üretim Geliştirilmesi ve Yenilikçilik Mali Destek Programı (YENİ-4)

**Proje Adı (Başvuru Konusu):** .....

Kalkınma Ajansları Proje ve Faaliyet Destekleme Yönetmeliğinin “**Destek Yasağı**” bahsini içeren 7. maddesinin 2. Fıkrası; “Ajanslar, başka bir ulusal veya uluslararası program kapsamında mali destek alan ve uygulaması devam eden proje veya faaliyetlere eş zamanlı olarak mali destek sağlayamaz” hükmünü içermektedir.

Başvuru Sahibi ve/veya Ortakları; yukarıda yer verilen hükümler gereği T.C. Doğu Akdeniz Kalkınma Ajansı Destek Programlarına yapılan **proje başvurusu ile ilgili olarak, aynı konuda** başka bir ulusal ve/veya uluslararası hibe destekleri kapsamında (*Ekonomi Bakanlığı Avrupa Birliği, Büyükelçilik Hibeleri, Dünya Bankası, UNESCO, Gıda, Tarım ve Hayvancılık Bakanlığı, Bilim Sanayi ve Teknoloji Bakanlığı, Tarım ve Kırsal Kalkınmayı Destekleme Kurumu (TKDK), KOSGEB, TÜBİTAK vb.*) hibe ve kredi desteği almadığını ve ileride de almayacağını taahhüt eder.

Yatırımlarda Devlet Yardımları Hakkında Kararda Değişiklik Yapılmasına Dair Karar (2013/4288) Madde 2 gereği, destek unsurlarından yararlanan yatırım harcamaları, kamu kurum ve kuruluşlarının destekleri ile diğer kuruluşların kamu kaynaklı desteklerinden yararlanamaz. Ayrıca, söz konusu desteklerden yararlanan yatırım harcamaları için teşvik belgesi müracaatı yapılamaz. Ancak, diğer kamu kurum ve kuruluşlarının sadece sübvansiyonlu kredi desteğinden yararlanan yatırımlar, bu karar kapsamında faiz desteği dışındaki diğer destek unsurlarından yararlandırılabilir.

Taahhütname Sahibi; projenin finansmanı ile ilgili herhangi bir değişikliği derhal Ajansa bildireceğini, destek sözleşmesinin ihlali halinde, ödeme yapılmış olsa da ödenmiş olan hibe miktarının yasal faizi ile birlikte iade edilmesi de dâhil olmak üzere bütün hukuki ve cezai sorumlulukları kabul eder.

Taahhütname Sahibi; Ajansın alacaklarının tahsilinde Ajansın ilgili mevzuatı başta olmak üzere, Borçlar Kanunu, Türk Ticaret Kanunu, İcra İflas Kanunu, Hukuk Usulü Muhakemeleri Kanunu ve 3095 sayılı Kanun hükümleri ve ilgili diğer mevzuat gereği işlem yapılacağını kabul eder.

**Başvuru Sahibinin (Gerçek veya Tüzel Kişi)**

**Adı Soyadı (Ticari Unvanı)** :

**Tarih** :

**İmza** :

**Mühür/kaşe (Tüzel Kişi)** :

**(Varsa) Proje Ortağının (Gerçek veya Tüzel Kişi)**

**Adı Soyadı** :

**Tarih** :

**İmza** :

**Mühür/kaşe (Tüzel Kişi)**

**YATIRIMIN EK-4 KAPSAMINDA OLMADIĞINA DAİR TAAHHÜTNAME****T.C. DOĞU AKDENİZ KALKINMA AJANSINA**

**Program Adı:** 2018 Yılı Sürdürülebilir Üretim Geliştirilmesi ve Yenilikçilik Mali Destek Programı (YENİ-4)

**Proje Adı (Başvuru Konusu):**

2018 yılı “Sürdürülebilir Üretim Geliştirilmesi ve Yenilikçilik Mali Destek Programı” rehberlerinde “Proje ile yatırım yapılacak konusunun **‘Yatırımlarda Devlet Yardımları Hakkında Karar EK-4’te yer alan, Teşvik Edilmeyecek Veya Teşviki Belirli Şartlara Bağlı Yatırım Konuları’** kapsamında olmamasına dikkat edilmelidir. Adı geçen kararda belirtilen EK-4 kapsamında olmadığını başvuru sahibi taahhüt eder. Bunun için başvuru evrakları içinde yatırım konusunun EK-4 kapsamında olmadığına ilişkin Taahhütnameyi sunmak başvuru sahibinin sorumluluğundadır.” ifadesi yer almaktadır.

Doğu Akdeniz Kalkınma Ajansı’na yapmış olduğum proje başvuruma ilişkin, başvuru rehberlerinde ve yukarıda belirtilen, “Yatırımlarda Devlet Yardımları Hakkında Karar” ekinde yer alan **“EK-4: Teşvik Edilmeyecek veya Teşviki Belirli Şartlara Bağlı Yatırım Konuları”**nı okudum ve bilgi sahibi oldum. Mali destek programına yapmış olduğum başvurumun, “EK-4: Teşvik Edilmeyecek veya Teşviki Belirli Şartlara Bağlı Yatırım Konuları” arasında olmadığını beyan ederim.

Mali Destek Programının değerlendirme ve proje uygulama süreçleri ile ilgili herhangi bir dönemde aksi durumun tespiti halinde, Ajansın tek taraflı olarak destek vermeme veya desteği iptal etme hakkını saklı tuttuğumu kabul ve beyan ederim.

**Başvuru Sahibinin (Gerçek veya Tüzel Kişi)**

**Adı Soyadı (Ticari Unvanı) :**

**Tarih :**

**İmza :**

**Mühür/kaşe (Tüzel Kişi) :**

**(Varsa) Proje Ortağının (Gerçek veya Tüzel Kişi)**

**Adı Soyadı :**

**Tarih :**

**İmza :**

**Mühür/kaşe (Tüzel Kişi) :**

**EK-4 TEŞVİK EDİLMEMEYEN VEYA TEŞVİKİ BELİRLİ ŞARTLARA BAĞLI YATIRIM KONULARI****I- TEŞVİK EDİLMEMEYEN YATIRIMLAR****A. TARIM VE TARIMSAL SANAYİ**

1- (Değişik:RG-5/3/2015-29286) Un, irmik (makarna imalatı ile entegre irmik yatırımları ve mısır irmiği yatırımları hariç), yem (balık unu, balık yağı, balık yemi ve entegre hayvancılık üretimi içindeki yem üretimi hariç), mısır nişastası ve nişasta bazlı şeker (nişasta sütünden, münhasıran kristal fruktoz üretimine yönelik yatırımlar hariç).

2- Dışarıya yemek hizmeti sunan işletmeler (hazır yemek).

3- Küp şeker.

4- 5 dekarın altındaki seracılık yatırımları.

5- Bitkisel üretim (5 dekar ve üstü seracılık yatırımları, kültür mantarı yetiştiriciliği ve entegre hayvancılık yatırımları içerisindeki yem bitkileri yetiştiriciliği hariç).

6- Bölgesel uygulamalar kapsamında teşvik edilecek entegre hayvancılık yatırımları ve şartlı desteklenecek hayvancılık yatırımları dışındaki hayvancılık yatırımları.

7- 5 ton/gün ve altında üretim kapasitesine sahip süt işleme yatırımları.

**B. İMALAT, ENERJİ VE MADENCİLİK YATIRIMLARI**

1- Tuğla ve kiremit üretimine yönelik modernizasyon cinsi dışındaki yatırımlar.

2- Kütlü pamuk işleme yatırımları.

3- İplik ve dokuma (yün ipliği, 15 milyon Türk Lirasının üzerindeki iplik yatırımları, 5 milyon Türk Lirasının üzerindeki dokuma yatırımları, akıllı ve çok fonksiyonlu teknik tekstil, halı, tafting, dokunmamış/ örülmemiş kumaş ve çuval üretimine yönelik yatırımlar hariç) konularında modernizasyon yatırımları dışındaki yatırımlar.

4- (Değişik:RG-8/4/2015-29320) Doğalgaza dayalı elektrik üretimi yatırımları (19/6/2012 tarihinden önce Enerji Piyasası Düzenleme Kurumu'ndan lisansı alınmış olan komple yeni ve tevsi yatırımlar ile özgül yakıt tüketimini asgari %15 oranında azaltmaya yönelik modernizasyon cinslerindeki yatırımlar hariç)

5- Rödovans sözleşmesine istinaden gerçekleştirilecek madencilik yatırımları (Kamu kurum ve kuruluşları veya bunların doğrudan iştirakleri ile yapılan anlaşmalara istinaden kamuya ait maden sahalarında yapılan madencilik yatırımları bu kapsamda değerlendirilmez).

6- (Mülga:RG-30/5/2013-28662)

7- Ek-5'de yer alan demir çelik ürünlerinin üretimine yönelik yatırımlar (Ancak, bu üretim konularında aşağıdaki kriterleri birlikte sağlayan işletmeler sadece genel teşvik sisteminden desteklenebilir. a) Ortaklık yapısındaki bir veya birden fazla tüzel kişinin veya kamu kurum ve kuruluşunun hisseleri toplamının %25 veya daha fazla olmaması. b) Başka bir işletmenin sermayesinin %25 veya daha fazlasına sahip olmaması. c) Çalışan sayısı yıllık 250 kişiden az olması. ç) Yıllık net satış hasılatı 50 milyon Avro veya mali bilançosu değeri 43 milyon Avro karşılığı Türk Lirasını aşmaması. Bu kriterler, 2009/15199 sayılı Bakanlar Kurulu Kararına istinaden düzenlenen belgelere de uygulanabilir).

8- Sentetik elyaf veya sentetik ipliğin ekstrüzyon yöntemiyle üretimine yönelik modernizasyon cinsi dışındaki yatırımlar (Ancak, söz konusu modernizasyon yatırımları ile 7 nci maddede belirtilen kriterleri birlikte sağlayan işletmelerin sentetik elyaf veya sentetik ipliğin ekstrüzyon yöntemiyle üretimine yönelik yatırımları sadece genel teşvik sisteminden desteklenebilir).





### C. HİZMETLER SEKTÖRÜ

- 1- (Değişik:RG-13/10/2012-28440) Okul öncesi, ilkokul, ortaokul, lise, yüksekokul, üniversite, yükseköğretim ve teknik ve mesleki öğretim dışında kalan eğitim yatırımları ile yetişkinlerin eğitilmesine yönelik (kurslar, dershaneler vb.) yatırımlar.
- 2- (Değişik:RG-13/10/2012-28440) Poliklinik, muayenehane ve müşterek muayenehane yatırımları.
- 3- Turizm yatırım/işletme belgeli oteller, butik oteller, tatil köyleri, özel konaklama tesisleri ve dağ/yayla evleri dışında kalan turizm konaklama tesisleri.
- 4- Ülke genelinde yayım yapan günlük gazete basım hizmetleri, televizyon/radyo yayıncılığı ve baskı, basım, matbaa ve ambalaj yatırımları dışındaki basın ve yayın yatırımları.
- 5- Sinema salonu yatırımları.
- 6- Müteahhitlik hizmetleri ve konut üretimine yönelik yatırımlar.
- 7- Yolcu ve yük taşımacılığına yönelik otobüs ile çekici ve treyler yatırımları (Belediyelerin yapacakları yatırımlar hariç).
- 8- Hipermarket, ticaret merkezi, alışveriş merkezi ve otopark yatırımları dâhil toptan ve perakende ticarete yönelik yatırımlar.
- 9- Kara taşıtları bakım, onarım ve servis istasyonu yatırımları.
- 10- Petrol ürünleri (LPG dâhil) dağıtım yatırımları, akaryakıt istasyonu yatırımları.
- 11- Karayolları dinlenme tesisi yatırımları, mola noktaları.
- 12- Lokantalar, kafeteryalar, eğlence yerleri, günübirlik tesisler, termal kür tesisleri, sağlıklı yaşam tesisleri, yüzme havuzları.
- 13- Yat ithali yatırımları.
- 14- Taşıtların kiralama yatırımları.
- 15- Halı yıkama yatırımları.
- 16- Gayrimenkul kiralama ve iş faaliyetleri (Yazılım, AR-GE faaliyetleri, veri tabanı faaliyetleri, veri işleme, teknik test ve analiz faaliyetleri, ambalajlama faaliyetleri ile gösteri, sergi ve kongre faaliyetleri hariç).
- 17- Finansal kiralama faaliyetleri hariç olmak üzere mali aracı kuruluşların yatırımları.
- 18- Kapalı alanı 500 m<sup>2</sup> 'nin altında olan soğuk hava deposu yatırımları.
- 19- Komple yeni ve tevsi niteliğindeki tersane yatırımları.

### II- TEŞVİK İ BELİRLİ ŞARTLARA BAĞLI YATIRIM KONULARI

#### A. TARIM VE TARIMSAL SANAYİ

- 1- Süt yönlü büyükbaş entegre yatırımlarında asgari 150 büyükbaş.
- 2- Et yönlü büyükbaş entegre yatırımlarında asgari 150 büyükbaş.
- 3- Damızlık büyükbaş entegre hayvan yetiştiriciliğinde (et/süt yönlü) asgari 150 büyükbaş/dönem.
- 4- Kanatlı entegre yatırımlarında 100.000 adet/dönem.
- 5- Süt ve et yönlü küçükbaş entegre yatırımlarında (damızlık dâhil) 1.000 küçükbaş/dönem şartı aranır.

## B. İMALAT SANAYİ

1- Düz örme konusunda yapılacak yatırımlarda toplam makine sistem sayısının asgari 60 olması şartı aranır.

2- Hazır beton yatırımlarında asgari 100 m<sup>3</sup>/saat ve üzerindeki komple yeni yatırımlar için teşvik belgesi düzenlenebilir.

## C. HİZMETLER SEKTÖRÜ

1- Bir veya birkaç yerde gümrükleme ve sigortacılık hizmetlerinin de sunulduğu antrepo, elleçleme-paketleme ve otomasyon hizmetlerini birlikte içeren, asgari toplam kapalı alanı 10.000 m<sup>2</sup> olan entegre lojistik yatırımları için, Ulaştırma, Denizcilik ve Haberleşme Bakanlığında alınmış L2 belgesinin yatırım süresi sonuna kadar ibraz edilmesi kaydıyla, teşvik belgesi düzenlenebilir. Söz konusu teşvik belgeleri kapsamına yük taşımacılığına yönelik araçlar dâhil edilmez.

2- Boru hattıyla taşımacılık, petrol ve doğalgaz ürünleri, dolun ve depolama tesisi yatırımlarında dağıtım araçları ve tüpler hariç olmak üzere, sadece sabit tesise yönelik harcamalar için teşvik belgesi düzenlenebilir.

3- Kültür yatırımları için, Kültür ve Turizm Bakanlığında alınacak kültür belgesine istinaden teşvik belgesi düzenlenebilir. Ancak, münhasıran bu amaçla inşa edilenler dışında, yeme-içme, spor, eğlence ve satış üniteleri gibi birimler kapsama dâhil edilmez.

4- Kültür ve Turizm Bakanlığında alınacak turizm belgesini haiz eğlence merkezi ve temalı tesis gibi konaklama içermeyen turizm yatırımları teşvik belgesine bağlanabilir. Ancak, münhasıran bu amaçla inşa edilenler dışında, yeme-içme, spor, eğlence ve satış üniteleri gibi birimler kapsama dâhil edilmez.

5- Kültür ve Turizm Bakanlığında alınacak Kültür veya Turizm Belgesini haiz fuar, kongre, sergi ve gösteri merkezi yatırımları için teşvik belgesi düzenlenebilir. Fuar ve sergi merkezlerinde, otopark hariç asgari kapalı alanın 5000 m<sup>2</sup>, kongre merkezlerinde asgari koltuk sayısının 1000, gösteri merkezlerinde ise asgari koltuk sayısının 2500 olması şartı aranır.

6- Spor tesisi yatırımlarında asgari 10 milyon TL sabit yatırım şartı aranır.

7- Havaalanı yer hizmeti yatırımlarında teşvik belgesi kapsamına trafiğe çıkmayan ve sadece apronda kullanılan motorlu taşıtlar dâhil edilebilir. Binek otomobilleri proje kapsamına dâhil edilmez.

8- Havayolu işletmeciliği ve kargo taşımacılığı yatırımlarında temin edilecek uçaklarda birim başına asgari kapasitenin 50 koltuk, kargo uçaklarında ise asgari kargo kapasitesinin 30.000 kg olması şartı aranır. Faaliyet konusu bizatihi havayolu işletmeciliği ve/veya kargo taşımacılığı olan yatırımlar dışında genel amaçlı ve hava taksi işletmeciliği amaçlı yatırımlar için teşvik belgesi düzenlenmez.

9- Uydu, telsiz, kablo vb. iletişim ortamlarından gelen haberleşme, radyo, televizyon ve veri sinyallerini birleştirip tek bir paket halinde nihai tüketiciye iletimini sağlayan hizmet yatırımlarında nihai hizmeti alanlar tarafından kullanılan yatırım malları destek unsurlarından faydalandırılmaz.

10- Kamu kurum ve kuruluşları, belediyeler, il özel idareleri, birlik, kooperatif vb. kuruluşların görev alanlarına yönelik olarak yapacakları yatırımlar proje bazında değerlendirilerek teşvik belgesi düzenlenebilir.

11- Sadece vinç hizmetlerine yönelik yatırımlarda her bir vinç için asgari 100 ton kaldırma kapasitesi aranır. 500 ton kaldırma kapasitesinin altında kullanılmış vinç ithaline izin verilmez.

12- Çamaşır yıkama ve kurutma yatırımlarında asgari 2 milyon TL sabit yatırım şartı aranır.

13- Yat inşa yatırımlarında teşvik belgesi düzenlenebilmesi için yat boyunun asgari 24 metre olması şartı aranır.











# DOĞAKA

T.C. DOĞU AKDENİZ KALKINMA AJANSI  
T.R. EASTERN MEDITERRANEAN DEVELOPMENT AGENCY

Yavuz Sultan Selim Cd. Birinci Tabakhane Sk.  
No: 20 31050 Antakya / HATAY  
Tel: 0326 225 14 15  
Faks: 0326 225 14 52  
bilgi@dogaka.gov.tr

## HATAY YDO

Yavuz Sultan Selim Cd. Birinci Tabakhane Sk.  
No: 20 31050 Antakya / HATAY  
Tel: 0326 212 25 76 Faks: 0326 225 14 52  
hydo@dogaka.gov.tr

## KAHRAMANMARAŞ YDO

Yenişehir Mahallesi 74.002. Sokak No: 3  
Dulkadiroğlu/ KAHRAMANMARAŞ  
Tel: 0344 231 14 17 Faks: 0344 231 14 18  
kydo@dogaka.gov.tr

## OSMANİYE YDO

Rauf Bey Mah. 9545. Sk. Lider Plaza İş Merkezi  
Kat: 4 No: 14 Merkez / OSMANİYE  
Tel: 0328 888 00 00 Faks: 0328 888 00 01  
oydo@dogaka.gov.tr

[www.dogaka.gov.tr](http://www.dogaka.gov.tr)

