



DOĞAKA
T.C. DOĞU AKDENİZ KALKINMA AJANSI
T.R. EASTERN MEDITERRANEAN DEVELOPMENT AGENCY

2018 YILI SERACILIĞIN GELİŞTİRİLMESİ MALİ DESTEK PROGRAMI (SERA)

MİKRO, KÜÇÜK VE ORTA ÖLÇEKLİ İŞLETMELER
KOOPERATİFLER VE BİRLİKLER (Kâr Amacı Güden)

2018 Yılı Teklif Çağrısı Başvuru Rehberi
Referans No: TR63-18-SERA

Son Başvuru Tarihi
6 Nisan 2018

www.dogaka.gov.tr
bilgi@dogaka.gov.tr

2018 YILI SERACILIĞIN GELİŞTİRİLMESİ MALİ DESTEK PROGRAMI (SERA)

MİKRO, KÜÇÜK VE ORTA ÖLÇEKLİ İŞLETMELER
KOOPERATİFLER VE BİRLİKLER (Kâr Amacı Güden)

2018 Yılı Teklif Çağrısı Başvuru Rehberi
Referans No: TR63-18-SERA

Teklif Çağrısı İlan Tarihi
15 Ocak 2018

Son Başvuru Tarihi
6 Nisan 2018, Saat 23.59

Taahhütname için Son E-imza / Teslim Tarihi
13 Nisan 2018, Saat 17.00

İÇİNDEKİLER

1. 2018 YILI SERACILIĞIN GELİŞTİRİLMESİ MALİ DESTEK PROGRAMI	10
1.1 Giriş	10
1.2 Programın Gerekçesi, Genel Amacı ve Öncelikleri.....	11
1.2.1 Programın Gerekçesi	11
1.2.2 Programın Amacı	13
1.2.3 Programın Öncelikleri.....	14
1.3 Doğu Akdeniz Kalkınma Ajansı Tarafından Sağlanacak Mali Kaynak.....	14
2. BU TEKLİF ÇAĞRISINA İLİŞKİN KURALLAR	16
2.1 Uygunluk Kriterleri	16
2.1.1 Başvuru Sahiplerinin Uygunluğu: kimler başvurabilir?	16
2.1.2 Ortaklıklar ve Ortakların Uygunluğu	18
2.1.3 Uygun Projeler: Destek Başvurusu Yapılabilecek Projeler	19
2.1.4 Maliyetlerin Uygunluğu: Destekten Karşılanabilecek Maliyetler.....	22
2.2 Başvuru Şekli ve Yapılacak İşlemler	25
2.2.1 Başvuru Formu ve Diğer Belgeler	25
2.2.2 Başvurular Nereye ve Nasıl Yapılacaktır?.....	29
2.2.3. Başvuruların Alınması İçin Son Tarih.....	30
2.2.4. Daha Fazla Bilgi Almak İçin	30
2.3 Başvuruların Değerlendirilmesi ve Seçilmesi.....	31
2.4 Değerlendirme Sonucunun Bildirilmesi.....	37
2.4.1 Bildirimin İçeriği	37
2.4.2 Öngörülen Zaman Çizelgesi	37
2.5 Sözleşme İmzalanması ve Uygulama Koşulları	38
2.5.1 Kesin Destek Tutarı	38
2.5.2 Hedeflerin Gerçekleştirilememesi	39
2.5.3 Sözleşmenin Değiştirilmesi	39
2.5.4 Raporlar	39
2.5.5 Ödemeler	40
2.5.6 Projeye Ait Kayıtlar	40
2.5.7 Denetim.....	40
2.5.8 Tanıtım ve Görünürlük.....	40
2.5.9 Satın Alma İşlemleri.....	40
3. EKLER	47



PROGRAMIN KÜNYESİ

2018 YILI SERACILIĞIN GELİŞTİRİLMESİ MALİ DESTEK PROGRAMI		
Programın Amacı	TR63 Bölgesinde seracılık faaliyetlerinin yaygınlaştırılmasına katkı sağlanması	
Programın Öncelikleri	1. Sera kurulumuna yönelik yeni yatırımların desteklenmesi	
	2. Mevcut seralarda modernizasyon yatırımlarının desteklenmesi	
	3. Seralarda elde edilen ürünlerin depolanması ve pazarlanmasına yönelik yatırımların desteklenmesi	
Programın Toplam Bütçesi	5.000.000 TL	
Proje Destek Tutarı	Asgari 30.000 TL	Azami 500.000 TL
Destek Oranı	Asgari % 25	Azami % 50
Proje Uygulama Süresi	Asgari 2 Ay	Azami 18 Ay
Başvuru Yapılabilecek Proje Sayısı	Azami 2 adet	
Destek Alınabilecek Proje Sayısı	Azami 1 adet	
Proje Uygulama Yeri	Hatay, Kahramanmaraş, Osmaniye İlleri (En az 3 dekar ve üzerindeki yatırımlar desteklenecektir.)	
Uygun Başvuru Sahipleri	Seracılık alanında faaliyet gösteren ya da gösterecek olan, TR63 Bölgesine kayıtlı Çiftçi Kayıt veya Örtüaltı Kayıt Sistemine kayıtlı; <ul style="list-style-type: none"> Gerçek Kişiler KOBİ'ler Kooperatifler ve Birlikler (Kar Amacı Güden) 	
İlan Tarihi	15 Ocak 2018	
Başvurular için Son Başvuru Tarihi ve Saati	6 Nisan 2018, Saat: 23.59	
Taahhütname için Son E-imza/ Teslim Tarihi ve Saati ¹	13 Nisan 2018, Saat: 17.00	
Sonuçların Açıklanması için Öngörülen Tarih	Ağustos 2018	

¹ Her başvuru KAYS üzerinden üretilen taahhütnamenin imzalanması ile tamamlanır. Taahhütnamenin e-imza ile imzalanması esastır. Taahhütnamenin e-imza ile imzalanması son başvuru tarihinden itibaren en geç 5 iş günü içerisinde tamamlanır. Taahhütnamenin e-imza ile imzalanmadığı hallerde, taahhütname başvuru sahibi tarafından ıslak imzalı olarak elden veya posta yolu ile son başvuru tarihinden itibaren en geç 5 iş günü içerisinde Ajansa teslim edilir.

MALİ DESTEK PROGRAMI TANIMLAR²

Ajans: Sözleşme Makamı olarak, Programın tanıtımı, yönetimi, uygulanması, izlenmesi ve değerlendirilmesi ve denetiminden sorumlu olan T.C. Doğu Akdeniz Kalkınma Ajansını,

Aynı Katkı: Başvuru Sahibinden, ortaklarından veya işbirliği yapılan kişi ve kuruluşlardan herhangi biri tarafından yapılacak arazi, mal, malzeme, iş gücü, makine ve ekipman katkısını,

Başvuru Rehberi: Ajans tarafından başvuru sahipleri için hazırlanan, programdan yararlanabilecek gerçek ve/veya tüzel kişileri, başvuruda bulunabileceklerde aranan şartları, başvuru ve yararlanma şekil ve şartlarını, desteklenecek faaliyet alanları ve proje konularını, destekten karşılanabilecek uygun maliyetleri, seçim ve değerlendirme kriterlerini, standart başvuru belgelerini ve diğer gerekli bilgileri açıklayan rehber belgeyi,

Başvuru Sahibi: Mevcut hibe programı ya da programları kapsamında Ajanstan destek almak için müracaatta bulunan/bulunabilecek gerçek ve tüzel kişileri, (işletme, firma, *ticari unvanı haiz* gerçek kişi/kişi grubu)

Çiftçi Kayıt Sistemi: Gıda Tarım ve Hayvancılık Bakanlığı tarafından oluşturulan çiftçilerin kayıt altına alındığı tarımsal veri tabanıdır. Sistem çiftçilerin buraya istenen belgeleri beyan ettikten sonra sisteme kayıt olması ile çalışmaktadır.

Eş Finansman: Ajans tarafından desteklenen projelerde harcanmak üzere, Başvuru Sahibi veya Ortağı tarafından sağlanması taahhüt edilen nakdi katkısı,

Faaliyet: Süresi, kapsamı ve bütçesi sınırlı, kısa ve basit şekilde düzenlenmiş nitelikli işleri,

Görünürlük: Projenin yürütülmesi süresi boyunca Ajans tarafından sağlanan mali destek ile T.C. Kalkınma Bakanlığı'nın genel koordinasyonunun görünür kılınması amacıyla Proje Yürütücüsü tarafından alınan ve projenin tanıtımına yönelik tedbirleri,

İşletme Defteri: Türk Ticaret Kanunu'nun 66/3 maddesine göre ikinci sınıf tacirlerin ekonomik faaliyetlerini izledikleri ve muhasebede basit usule göre yani tek taraflı kayıt sistemine göre tutulan defteri,

İşletme: Yasal statüsü ne olursa olsun, bir veya birden çok gerçek veya tüzel kişiye ait olup ekonomik faaliyette bulunan birimleri ve girişimleri,

KAYS (Kalkınma Ajansları Yönetim Sistemi) Teklif Çağrısı kapsamında proje başvurularının elektronik ortamda alınması, değerlendirilmesi, izlenmesi ve raporlanması gibi süreçlerin tamamını kapsayan bilgi sistemini, (<http://portal.kays.kalkinma.gov.tr>)

KOBİ (Küçük ve Orta Ölçekli İşletmeler) :19/10/2005 tarihli Küçük ve Orta Büyüklükteki İşletmelerin Tanımı, Nitelikleri ve Sınıflandırılması Hakkında Yönetmelikte Değişiklik yapılmasına ilişkin 4 Kasım 2012 tarihli 2012/3834 sayılı Bakanlar Kurulu Kararında KOBİ tanımında, *birden fazla kamu kurum veya kuruluşu ile bu niteliği haiz olan kurum ve kuruluşların tek başına veya müştereken bu işletmenin hisselerinin %25 veya daha fazlasına sahip olmama şartını taşıyan;*

- 10 kişiden az yıllık çalışan istihdam eden ve yıllık net satış hasılatı veya mali bilançosundan herhangi biri 1 milyon Türk Lirasını aşmayan işletmeler **mikro işletmeleri**,
- 50 kişiden az yıllık çalışan istihdam eden ve yıllık net satış hasılatı veya mali bilançosundan herhangi biri 8 milyon Türk Lirasını aşmayan işletmeler **küçük işletmeleri**,
- 250 kişiden az yıllık çalışan istihdam eden ve yıllık net satış hasılatı veya mali bilançosundan herhangi biri 40 milyon Türk Lirasını aşmayan işletmeler **orta büyüklükteki işletmeleri**,

2 "Tanımlar" kısmı bu rehberin bir parçası olup, kavramlar ile ilgili olarak buradan yararlanabilirsiniz.

Hesaplarının kapanış tarihinde, işletme sınıfları ve KOBİ vasfı belirlenirken dikkate alınan kriterlerden herhangi birini, birbirini takip eden **iki hesap döneminde de kaybeden veya aşan işletmeler** sınıf değiştirir veya KOBİ vasfını kaybeder.

(Ek fıkra: 10/9/2012-2012/3834 K.) Hesapların kapanış tarihindeki veriler esas alınarak sınıf değiştirme veya KOBİ vasfını kaybetme tarihleri, verilerin temini süresine bağlı olarak destek sağlayan kuruluşlar tarafından farklı belirlenebilir.

Kooperatif ve Birlik(Kâr Amacı Güden): Karşılıklı yardım, dayanışma ve kefalet suretiyle mesleki faaliyetleri ile ilgili ihtiyaçlarını sağlamak, ürünlerini daha iyi şartlarla değerlendirmek ve ekonomik menfaatlerini korumak amacıyla, aralarında sınırlı sorumlu, değişir sayıda ortaklı ve değişir sermayeli, ticari esaslara göre faaliyet gösteren tüzel kişiliği haiz üretici kuruluşları (işletmeleri) ve/veya Birlik'leri, (Örn. Tarım Satış Kooperatifi ve Birliği vb.)

Leasing (Finansal Kiralama): Bir yatırım malının mülkiyeti leasing şirketinde kalarak belirlenen kiralara karşılığında kullanım hakkının kiracıya verilmesi ve sözleşmede belirtilen sözleşme süresi sonunda mülkiyetinin kiracıya geçmesini sağlayan finansman yöntemini,

Mali Destek: Desteklenecek projelerin gider bütçelerinin, belirlenecek oranlarda Ajans tarafından karşılanması amacıyla güden nakdi ödemesi,

Marka: Bir işletmenin mal veya hizmetlerini bir başka işletmenin mal veya hizmetlerinden ayırt etmeyi sağlaması koşuluyla kişi adları dâhil, özellikle sözcükler, şekiller, harfler, sayılar, malların biçimi veya ambalajları gibi çizimle görüntülenebilen veya benzer biçimde ifade edilebilen, baskı yoluyla yayınlanabilen ve çoğaltılabilen her türlü işaretleri,

Menfaat İlişkisi: Mali destek programı kapsamında projenin hazırlığı, değerlendirilmesi, seçimi, onayı, teknik açıdan desteklenmesi ve izlenmesi aşamalarında görev alanların görevlerinin gizliliğini veya tarafsızlığını, kendilerine, Proje Yürütücülerine ya da başkalarına maddi veya manevi yönden haksız menfaat temini bakımından etkileyebilecek her türlü durumu,

Örtüaltı Kayıt Sistemi (ÖKS): Örtüaltı tarımsal faaliyet yapan gerçek ve tüzel kişilerin, özlük ve örtüaltı tarımsal faaliyetlerine ilişkin bilgilerinin merkezi bir veri tabanında kayıt altına alındığı, güncellenebildiği, kontrol edilebildiği, raporlanabildiği, izlenebildiği, Bakanlık ve diğer kurumların sistemleri ile bilgi alışverişinin sağlanabildiği, örtüaltı üretime yönelik tarımsal desteklemelerin uygulanabildiği, çeşitli ve değişik sorgulamaların yapılabildiği tarımsal veri tabanını,

Proje Hesabı: Mali desteğe hak kazanan Proje Yürütücüsü tarafından projeye özel olarak açılan ve eş finansman da öngören projelerde bu tutarın da dâhil olacağı proje harcamalarının tamamının karşılandığı banka hesabını,

Proje Bütçesinde Öngörülen Toplam Uygun Tutar: Sözleşmede yer verilen destek tutarına esas toplam nihai proje tutarını,

Proje Teklif Çağrısı: Ajans tarafından sağlanacak mali destek kapsamında, başvuru rehberinin kamuoyuna ilanı ve başvuru yapılmasına yönelik açık daveti,

Proje Yürütücüsü: Ajanstan destek almaya hak kazanan gerçek ve tüzel kişileri,

Proje: Destekten yararlanmak üzere Ajansa sunulan belli bir amaca odaklanmış, bütçesi ile bütünlük arz eden, belirli süreli ve düzenli faaliyetler bütünü,



Sera: İklimle bağılı çevre koşullarının kısmen ya da tamamen denetlenerek, içerisinde kültür bitkileri ile bunların tohum, fide ve fidanlarının ekonomik olarak üretilmesi, yetiştirilmesi, sergilenmesi ve korunmasını olanaklı kılan, uygun bir bitki gelişimi için ideal koşulları yaratmayı ve yıl boyunca üretim yapmayı amaçlayan, üzeri ışık geçirebilen bir malzeme ile kaplı, içinde hareket edilebilen yüksek sistemli örtüaltı ünitelerini,

Sözleşme: Ajans ile Yararlanıcı arasında imzalanan, destekten yararlanma ilke ve kurallarını, ödeme usul ve esaslarını, tarafların hak ve yükümlülüklerini ve bu yükümlülüklerin ihlalinin sonuç ve müeyyidelerini düzenleyen anlaşma ve ekleri,

Taahhütname: Proje başvurusu KAYS üzerinden tamamlandığında, KAYS üzerinden oluşturulup e-imza ile imzalanan belgeyi,

Tesis: Mevcut işletmelerde, bir ürünün bir kısmının veya tamamının üretildiği birimi,

TR63 Bölgesi: Kalkınmışlık düzeyi, sosyo-ekonomik göstergeler ve coğrafi konum temel olarak oluşturulan, Doğu Akdeniz Kalkınma Ajansının faaliyet gösterdiği Hatay, Kahramanmaraş ve Osmaniye illerinden oluşan istatistiksel bölge sınıfını,

Usulsüzlük: Proje uygulaması sırasında veya öncesinde; yanlış veya yanıltıcı bildirimde bulunmak, sahtecilik yapmak, hile ve dolanlı hareketlerde bulunmak ve Kalkınma Ajansları Proje ve Faaliyet Destekleme Yönetmeliği ile bunu tamamlayıcı nitelikte hazırlanan her türlü belge ve düzenlemede belirtilen ilke ve kurallara aykırı olarak sözleşmede değişiklik yapmak gibi sözleşme ilişkisini ihlal eden fiil ve davranışları,

Yenilenebilir Enerji Kaynakları: Sürekli devam eden doğal süreçlerdeki var olan enerji akışından elde edilen enerjiyi, [Güneş ışığı, rüzgâr, akan su (hidrojen), biyolojik süreçler ve jeotermal gibi]

ifade eder.

BAŞLARKEN

Projenizin hazırlanması ve sunulmasında aşağıdaki hususlara dikkat edilmesi yararınıza olacaktır.

1. Bu destek programı, seracılık alanında yatırımı olan ya da sıfırdan yatırım yapacak ve TR63 Bölgesine kayıtlı ÇKS ya da ÖKS kaydı olan gerçek **kişiler, KOBİ'ler, kâr amacı güden Kooperatif ve Birliklere** yöneliktir.
2. Bir başvuru sahibi DOĞAKA 2018 yılı mali destek programlarından (YENİ-4, SERA) istediğine başvuru yapabilir. Ancak en fazla bir projesi için destek alabilir. Bu nedenle başvuru sahiplerinin kendilerine en uygun programı seçmeleri ve buna göre başvurularını sunmaları gerekmektedir. Başvuru sahibi her iki programa da başvuru yapmış ve her iki program kapsamında da birer projesi başarılı ise, YENİ-4 programı kapsamında yapmış olduğu proje başvurusu desteklenecektir.
3. Başvuru konunuzun; programın amacı, öncelikleri veya örnek konular başlıklarından en az birisi kapsamında olduğundan emin olunuz.

Bu durumu göz önünde bulundurunuz.

4. “Başvuru Sahiplerinin Uygunluğu” başlığı altında yer alan başvuru sahibi ve proje ortağının sahip olması gereken nitelikleri ve kesinlikle içinde bulunmaması gereken halleri dikkatlice okuyunuz.
5. Başvuru konunuzun; TKDK destekleri, 2012/3305 Sayılı Karar(Resmi Gazete Yayın Tarih/Sayısı: 19.06.2012/28328) Yatırımlarda Devlet Yardımları Hakkındaki Karar ile sağlanan destekler, Gıda Tarım ve Hayvancılık Bakanlığı destekleri ve diğer ulusal ve uluslararası destek programları tarafından desteklenip desteklenmediğini kontrol etmeniz gerekmektedir.
6. Rehber içerisindeki notlarda ve Ajans internet sitesindeki ek belgelerde (Çifte Finansman Olmadığına Dair Taahhütname) belirtilen destek yasaklarını göz önünde bulundurunuz. Aynı yatırım kalemleri için birden fazla fon kaynağından destek alamayacağınızı unutmayınız.
7. Projenizi Rehber alt başlıklarında ve program künyesinde belirtilen limitler dâhilinde (asgari-azami destek tutarları, asgari-azami destek oranları, proje uygulama süresi ve bütçe kalemleri için belirtilen kısıtlar) hazırlayınız.
8. Proje başvuruları KAYS Programı (<http://portal.kays.kalkinma.gov.tr>) üzerinden alınacaktır. Bu nedenle başvuru sahiplerinin internet üzerinden sisteme kayıt olmaları ve projelerini KAYS üzerinden hazırlamaları gerekmektedir.
9. Proje başvurusunda projenin esaslı maliyet kalemleri ile çok sayıda alt kalemden oluşup tek tedarikçiden temin edilebilecek maliyet kalemleri için Teknik Şartname(ler) ve en az bir(er) Proforma Fatura(lar) sunulması gerektiğini göz önünde bulundurunuz.
10. Bu program kapsamında Ajans destekleri **KDV hariç tutarlar** üzerinden olacaktır. KAYS üzerinden bütçeyi hazırlarken KDV hariç tutarları yazmayı ve hazırlayacağınız proforma faturaları KDV hariç almayı unutmayınız.
11. Başvuru belgelerinize, “Başvuru Sırasında Sunulması Gereken Destekleyici Belgeler” başlığında yer alan ve gerekli olan dokümanları ekleyiniz. (Destekleyici Belgelerin tam ve doğru sunulması değerlendirme aşamasında başvuru sahibinin lehine olacaktır.)
12. Başvuruların proje teklif çağrısı ilanında belirtilen son başvuru tarih ve saatine kadar sistem üzerinden tamamlanması başvurunun tamamlandığı anlamına gelmemektedir. Her başvuru KAYS üzerinden üretilen taahhütnamenin imzalanması ile tamamlanır.
13. Taahhütnamenin e-imza ile imzalanması esastır. Taahhütnamenin e-imza ile imzalanmadığı hallerde, taahhütname Başvuru Sahibi tarafından ıslak imzalı olarak elden veya posta yolu ile son başvuru

tarihinden itibaren en geç 5 iş günü içerisinde Ajansa teslim edilmelidir. Zamanında yapılmayan proje başvuruları için mazeret kabul edilmez ve bu projeler değerlendirmeye alınmadan reddedilir.

14. Projenin uygulanması için ilgili makamlardan alınması gerekli olan her türlü izin, ruhsat, yetki belgesi, lisans vs. belgelere ilişkin liste ve bu listeye göre alınmış belgelerin hazırlanması gerekmektedir. (Henüz alınmamış belgeler için ilgili makamlara başvuru yazısı istenmektedir.)
15. Doğu Akdeniz Kalkınma Ajansının (DOĞAKA), proje hazırlama ve uygulama konusunda danışmanlık hizmeti sağlayan firma ve kişilerle bir bağı yoktur. Bu konuda Ajans ile bağına referans gösteren kişi ve firmalara itibar etmeyiniz.
16. Proje teklif çağrısı, zorunlu hallerde Ajans tarafından desteklenecek proje listesi ilan edilmeden önce iptal edilebilir. Bu durumda Ajanstan herhangi bir hak ve tazminat talebinde bulunulamaz.



1. 2018 YILI SERACILIĞIN GELİŞTİRİLMESİ MALİ DESTEK PROGRAMI

1.1 Giriş

Doğu Akdeniz Kalkınma Ajansı (DOĞAKA), 5449 sayılı Kalkınma Ajanslarının Kuruluşu, Koordinasyonu ve Görevleri Hakkında Kanuna dayanılarak, Kalkınma Bakanlığı koordinasyonunda Hatay, Kahramanmaraş ve Osmaniye illerini kapsayan TR63 Bölgesinde 25 Temmuz 2009 tarihinde kurulmuştur.

Ajansımız Bölgede uygulayacağı mali ve teknik destek programlarıyla kişi, kurum ve kuruluşların eş finansmana dayalı ortak proje üretme kültürü ve yeteneği geliştirmeye devam etmektedir. Bu sayede, farklı tarafların mevcut kaynaklarını öncelikli projelerde yoğunlaştırması ve bu projeleri kısa sürede hayata geçirebilmelerinin sağlanması hedeflenmektedir.

Doğu Akdeniz Kalkınma Ajansı'nın, 5449 sayılı kanununun 1. maddesinde belirtilen ve "Kamu kesimi, özel kesim ve sivil toplum kuruluşları arasındaki işbirliğini geliştirmek, kaynakların yerinde ve etkin kullanımını sağlamak ve yerel potansiyeli harekete geçirmek suretiyle, ulusal kalkınma plânı ve programlarda öngörülen ilke ve politikalarla uyumlu olarak, bölgesel gelişmeyi hızlandırmak, sürdürülebilirliğini sağlamak, bölgeler arası ve bölge içi gelişmişlik farklarını azaltmak" olarak belirlenen temel görev ve sorumlulukları doğrultusunda; Hatay, Kahramanmaraş ve Osmaniye illerinden oluşan faaliyet alanında bu temel görevi icra etmek üzere TR63 Bölge Planı 2014-2023 metni tamamlanmıştır. Söz konusu plan, sırasıyla Kalkınma Bakanlığı'nın ve Bölgesel Gelişme Yüksek Kurulu'nun uygun görüş ve onaylarının ardından yürürlüğe girmiştir.

TR63 Bölge Planı (2014-2023) "Nitelikli insan kaynağı ve gelişmiş altyapı olanakları ile rekabet gücü ve yaşam kalitesi yüksek bölge" vizyonu ve bu vizyona ulaşmak için ulusal ve uluslararası hedeflerin dikkate alındığı

- Enerji üretim kapasitesinin artırılması
- Sanayide rekabet gücünün geliştirilmesi
- Tarımda yapısal dönüşümün sağlanması ve kırsal kalkınma
- Lojistik sektörünün geliştirilmesi
- Turizm potansiyelinin ekonomiye kazandırılması
- Kentsel altyapının iyileştirilmesi
- Sosyal altyapının iyileştirilmesi

gelişme eksenlerinden oluşmaktadır.

2018 yılı ve sonrası dönemlerde uygulanacak destek programları için de temel referans kaynağı olan Bölge Planı metninde; Coğrafi ve iklim şartlarının uygunluğu ve sulama imkanları nedeniyle Türkiye'nin en önemli tarımsal üretim merkezlerinden biri olan TR63 Bölgesi'nde bu uygun koşullara rağmen seracılığın neredeyse yok denecek kadar az düzeyde olması dikkat çekilmiş ve Bölgenin ürün katma değerinin ve kalitesinin artırılmasında seracılık faaliyetlerinin yaygınlaştırılması önemi belirtilmiştir. Plan metninde yer alan; TR63 Bölgesi'nde seracılığın, iyi tarım uygulamalarının ve organik tarımın geliştirilmesine yönelik yatırımların teknik ve mali destek programları ile desteklenmesi hedefi doğrultusunda hazırlanan bu destek programı ile seracılık faaliyetlerinin yaygınlaştırılmasına yönelik yatırımların desteklenmesi hedeflenmektedir.

1.2 Programın Gerekçesi, Genel Amacı ve Öncelikleri

1.2.1 Programın Gerekçesi

2018 Yılı Seracılığın Geliştirilmesi Mali Destek Programı'nın temel amacı; uygun coğrafi şartlara ve iklime sahip TR63 Bölgesinde daha verimli ve kaliteli tarımsal ürün elde edilmesi amacıyla seracılık faaliyetlerinin yaygınlaştırılmasına katkı sağlamaktır.

Tarım sektörü, 10 Kalkınma Planı'nda, planın temel stratejileri arasında yer alan "Yenilikçi Üretim, İstikrarlı Yüksek Büyüme" başlığı altında ele alınmıştır. Tarım sektörü ile ilgili hedef ve önceliklerde yer alan "Toplumun yeterli ve dengeli beslenmesini esas alan, ileri teknolojiye dayalı, altyapı sorunlarını çözmüş, örgütlülüğü ve verimliliği yüksek, etkin ve talebe dayalı üretim yapısıyla uluslararası rekabet gücünü artırmış, doğal kaynakları sürdürülebilir kullanan bir tarım sektörünün oluşturulması amaçlanmaktadır." ifadesi ile teknolojiye dayalı yüksek verimli ve kaliteli üretime dikkat çekilmiştir.

Kalkınma Bakanlığı tarafından bölgesel gelişme alanında ulusal düzeyde genel politikaları ve öncelikleri tayin etmek üzere hazırlanan Bölgesel Gelişme Ulusal Stratejisi (BGUS) 2014-2023 metninde de ulusal plan ile benzer hedeflere yönelik olarak arazi varlığının daha ekonomik kullanımını sağlamak üzere örtü altı üretim tekniklerinin geliştirilmesine vurgu yapılmıştır.

Ulusal programlarla uyumlu olarak hazırlanan TR63 Bölge Planı 2014-2023 metninde TR63 Bölgesi'nde bölgesel kalkınmaya en hızlı ve etkili katkı sağlayabilecek sektörler arasında tarım sektörüne yer verilmiştir.

"Tarımda Yapısal Dönüşümün Sağlanması ve Kırsal Kalkınma" stratejisi başlığı altında ele alınan sektörde temel olarak geleneksel üretim yöntemlerinden modern üretim tekniklerine geçiş hedeflenmiştir. Türkiye'deki toplam tarım alanlarının % 2,9'unun TR63 Bölgesi'nde yer almasına rağmen, Türkiye toplam bitkisel üretim değerinin % 4,9'unu üreten TR63 Bölgesi'nin, kişi başı bitkisel üretim değerinde hem bölge bazında hem de tek tek iller bazında Türkiye ortalamalarından daha yüksek değerlere sahip olduğu belirtildiği plan metninde TR63 Bölgesi'ndeki bitkisel üretim değerinin benzer iklim ve coğrafi şartlara oranına sahip TR61 Bölgesi'nin (Antalya, Isparta, Burdur) yarısından daha az bir değerde olduğu belirtilmiştir. Bu noktada TR63 Bölgesi'nde yaygın durumdaki geleneksel üretim yöntemlerinin etkisi ortaya çıktığına dikkat çekilen plan metninde, Bölgede oldukça geniş bir ürün yelpazesi olmasına rağmen üretimde modern tarım tekniklerinin kullanımının sınırlı olduğu ve bu durumun da düşük katma değerli ve standart ürün üretimine neden olduğu vurgulanmıştır.

Hâlihazırdaki yüksek tarımsal üretim miktarının yanı sıra bu üretimin daha da artırılmasına yönelik uygun yatırım şartlarının olduğu Bölgede seracılık faaliyetlerinin yaygınlaştırılması, üretimde verimliliğinin artırılması ve katma değeri daha yüksek ürün üretimi için geliştirilen stratejilerden biri olmuştur.

Uygun arazi yapısı ve iklim koşullarına rağmen seracılığın oldukça düşük seviyelerde yapıldığının belirtildiği Bölge Planında, "TR63 Bölgesi'nde seracılığın, iyi tarım uygulamalarının ve organik tarımın geliştirilmesine yönelik yatırımların teknik ve mali destek programları ile desteklenmesi" stratejisi ile seracılık konusunda yapılacak yatırımların çeşitli destek mekanizmaları ile destekleneceği belirtilmiş ayrıca 2014-2023 dönemi için hedeflenen projeler arasında Bölgede Organize Sera Bölgeleri kurulmasına yer verilmiştir.

Benzer şekilde DOĞAKA tarafından 2015 yılı içerisinde tamamlanan Seracılık Sektör Raporu'nda da, Bölgenin, arazi yapısı, iklim özellikleri ve yaygın tarımsal üretim faaliyetleri gibi faktörler nedeniyle seracılık konusunda önemli bir potansiyelinin olduğu belirtilerek, konuyla ilgili olarak stratejik ürünlerin belirlenmesine yönelik çalışmaların yapılması, bilgilendirme ve eğitim faaliyetlerinin yapılması ve destekleyici kurumlar tarafından bu alanda yapılacak yatırımların desteklenmesi gerektiği ifade edilmiştir.

Ayrıca TR63 Bölgesi'nde bulunan ve sağlık turizminde kullanılan jeotermal kaynakların seracılık işletmeleriyle entegre bir şekilde kullanılması durumunda, TR63 Bölgesinde yapılacak seracılık Antalya ve Mersin illerinde yapılan seracılık ile kolaylıkla rekabet edebilecek hatta gerisinde bırakabilecektir. Bunun yanı sıra Kahramanmaraş'ta bulunan sanayi şirketlerinde çokça kullanılmaya başlamış olan Kojenerasyon (Isı- Güç) santrallerinden elde edilen atık ısı enerjisinin sera ısıtmasında kullanılması durumunda enerji verimliliğinin yükseltilmesi sonucu ülke ekonomisine büyük katkı sağlayacaktır.

Programın bir diğer önemli hedefi ise tarımsal üretimde en önemli firelerin verildiği depolama ve satış-pazarlama süreçlerinin iyileştirilmesidir. Üretilen tarımsal ürünlerin, tüketiciye ulaşana kadar geçen süredeki depolama ve lojistik süreçlerindeki altyapı yetersizliği, ürünlerin ciddi kayıplar vermesine yol açmaktadır. Bu da ülke ve bölge ekonomisi açısından olumsuz etkiler yaratmaktadır. Bu nedenle programın sera üretimini desteklemesinin yanı sıra, üretilen ürünlerin depolanması, satışı ve pazarlamasına yönelik soğuk hava deposu ve soğuk zincir yatırımlarının da desteklenmesi planlanmaktadır.

Ulusal ve bölgesel bazda incelenen plan ve raporlar doğrultusunda, TR63 Bölgesi'nin tarımsal üretim verimliliğinin ve katma değeri yüksek ürün üretimi ile tarımsal ürün değerinin artırılmasına katkı sağlamayı hedefleyen bu programın tasarlanmasında;

- İklim,
- Bölgenin Türkiye'nin en önemli tarımsal merkezlerden biri olması,
- Kara, demir, hava ve denizyolu ağlarının varlığı,
- Ucuz iş gücü,
- Coğrafi konum, Ortadoğu ülkelerine yakınlık ve tarıma dayalı ihracatta lojistik avantajların varlığı,
- Bölgenin yaş meyve-sebze dış ticaretinde Türkiye ölçeğinde önemli rol oynaması,
- Bölge üniversitelerinde tarım ile ilgili Ar-Ge çalışmalarının yapılması,
- Tarımsal üretim veri ortalamasının Türkiye ortalamasının üzerinde olması,
- İç pazarın tüketim gücü,
- Seracılık için elverişli tarım alanlarının olması ve organize sera bölgelerinin planlanması,
- Sera ısıtmasında jeotermal kaynakların kullanma potansiyeli,
- Var olan ve yeni kurulacak olan termik santrallerden elde edilecek atık ısının seralarda kullanılabilmesi,
- Kojenerasyon (Isı- Güç) ortaya çıkan atık ısının bulunması

gibi nedenler etkili olmuştur.

Seracılık alanında destek veren diğer kurumlar; Tarımsal Kırsal Kalkınmayı Destekleme Kurumu (TKDK) ve Gıda Tarım ve Hayvancılık İl Müdürlükleridir. TKDK sadece Tıbbi Aromatik Bitkilerin üretimi için seracılığı desteklemekte iken Gıda Tarım ve Hayvancılık İl Müdürlükleri yenilenebilir enerji kaynaklarını kullanan sera yatırımlarını desteklemektedir. Bu kısıtlar nedeniyle bölgede seracılığa yönelik yatırımlar yeterince desteklenmemektedir. Bu nedenle, belirtilen destekleri tamamlayıcı bir destek programı olarak, 2018 Yılı Seracılığın Geliştirilmesi Mali Destek Programı'nda yatırım konusu ve enerji türünde kısıtlamaya gidilmemiştir.

Bununla birlikte, 2018 Yılı Seracılığın Geliştirilmesi Mali Destek Programı Rehberi hazırlıkları, Gıda Tarım ve Hayvancılık İl Müdürlüklerinin ve TKDK İl Koordinatörlüklerinin görüş ve değerlendirmeleri ışığında sonuçlandırılmıştır. Bu aşamada gerek yönetici düzeyinde gerekse ilgili uzman ve teknik personeller düzeyinde görüşmeler yapılmış destek programının tasarımı işbirliği içerisinde gerçekleştirilmiştir.



Ulusal ve bölgesel plan ve raporlar doğrultusunda 2018 Yılı Seracılığın Geliştirilmesi Mali Destek Programı;

- Sera kurulumuna yönelik yeni yatırımların desteklenmesi,
- Mevcut seralarda modernizasyon yatırımlarının desteklenmesi,
- Seralarda elde edilen ürünlerin depolanması ve pazarlanmasına yönelik yatırımların desteklenmesi

öncelikleri çerçevesinde yürütülecektir.

Öncelik 1 kapsamında seracılık alanında ilk defa yatırım yapacak yatırımlar ile halen seracılık yatırımı bulunmakta birlikte ilave yeni sera yatırımı yapacak yatırımcılar desteklenecektir. Bu öncelik çerçevesinde TR63 Bölgesinde seracılık potansiyelinin yeni yatırımlarla geliştirilmesi ve artan yatırımlarla sektör farkındalığının oluşturulması hedeflenmektedir.

Öncelik 2 kapsamında halen üretim yapılmakta olan seralarda fiziki şartların ve iklimlendirme sistemlerinin modernizasyonuna yönelik yatırımlar desteklenecektir. Bu öncelik çerçevesinde mevcut seraların üretim verimliliği ve kapasitesinin artırılması, üretim maliyetlerinin azaltılması ve yıl boyunca daha uzun dönemlerde ürün alınabilmesi hedeflenmektedir.

Öncelik 3 kapsamında elde edilen ürünlerin depolanması ve pazarlanması ile ilgili süreçlere yönelik yatırımlar desteklenecektir. Bu öncelik çerçevesinde seralarda yetiştirilen ürünlerin ekonomiye kazandırılması ile ilgili olarak işletmelerde eğer bulunmuyorsa bu işletmelere depolama ve pazarlama süreçlerine yönelik altyapının kazandırılması, bulunuyorsa bu altyapının iyileştirilmesi hedeflenmektedir.

Uygulanacak mali destek programına uygun başvuru sahibi kuruluşlar başvuru yapabilecek olup teklif çağrısında başarılı olacak projeler için yapılacak hibe destek tutarı **asgari 30.000 TL, azami 500.000 TL, hibe destek oranı asgari %25, azami %50** olacaktır. Proje uygulama süresinin en fazla 18 ay olacağı 2018 Yılı Seracılığın Geliştirilmesi Mali Destek Programı için tahsis edilen bütçe **5.000.000 TL**'dir. Ancak teklif çağrısının toplam bütçe tutarı, Kalkınma Bakanlığı'ndan DOĞAKA'ya aktarılacak kaynak miktarına göre değişiklik gösterebilir.

1.2.2 Programın Amacı

Seracılık faaliyetlerinin yaygınlaştırılmasına katkı sağlanmasıdır.



1.2.3 Programın Öncelikleri

Seracılığın Geliştirilmesi Mali Destek Programı öncelikleri aşağıda sayılmıştır. Başvuru sahipleri Programın amaçları ile uyumlu ve rehberin genelinde belirtilen niteliklere uygun farklı konularda da projeler sunabileceklerdir.

ÖNCELİK 1.

Sera kurulumuna yönelik yeni yatırımların desteklenmesi,

ÖNCELİK 2.

Mevcut seralarda modernizasyon yatırımlarının desteklenmesi,

ÖNCELİK 3.

Seralarda elde edilen ürünlerin depolanması ve pazarlanmasına yönelik yatırımların desteklenmesi.

1.3 Doğu Akdeniz Kalkınma Ajansı Tarafından Sağlanacak Mali Kaynak

Program Bütçe Tutarı

Bu program kapsamında desteklenecek projeler için tahsis edilen toplam kaynak tutarı **5.000.000 TL³**dir. Doğu Akdeniz Kalkınma Ajansı, bu program için ayırdığı kaynakları kısmen veya tamamen kullandırmama hakkını saklı tutar.

Proje Destek Tutarı

Ajans tarafından sağlanacak destek tutarları **KDV hariç** düzenlenecek bütçe üzerinden, aşağıdaki tabloda belirtilen limitler dâhilinde olacaktır.

Asgari Tutar 30.000 TL

Azami Tutar 500.000 TL

Bu destek tutarları proje bütçe tutarını göstermez. Başvuru sahibinin sağlayacağı finansman ile beraber toplam proje bütçe tutarı oluşur.

Hiçbir destek, projenin toplam uygun maliyetinin⁴ **%25'inden** az ve **%50'sinden** fazla olamaz.

Bu değerlerin dışında kalan destek taleplerini içeren projeler değerlendirmeye alınmayacaktır. Bütçenin kalan tutarı, sözleşmeyi imzalayan taraf olması sebebiyle, başvuru sahibi tarafından eş-finansman olarak karşılanmalıdır. Başvuru sahibinin, proje eş-finansmanını, proje ortaklarından, iştirakçilerden ve/veya üçüncü taraflardan sağlayacağı nakdi katkılar ile karşılayabilmesi mümkündür. Her halükarda, sözleşmeyi imzalayan taraf olması sebebiyle, eş-finansman yükümlülüğü yararlanıcının kendi taahhüdü hükmünde olup, yerine getirilmemesi durumunda yararlanıcı bizzat sorumlu olacaktır. **Aynı katkılar eş-finansman olarak kabul edilmez.**

Eş-finansman, proje kapsamında alınan ekipmanlar rehin gösterilmemek şartıyla kredi kuruluşlarından kredi olarak sağlanabilir. Başvuru Sahibi buna ilişkin, bu rehber ekinde, KAYS'ta ve Ajans web sitesinde yer alan Eş-Finansman Taahhütnamesini doldurur.

3 Bu tutar kesin olmayıp, 2018 yılı için DOĞAKA'ya transfer edilecek kaynağa, Ajansa sunulan projelerin sayısına ve niteliğine bağlı olarak farklılık gösterebilir.

4 "uygun maliyet", program kapsamında destek verilecek harcamalardır.



2. BU TEKLİF ÇAĞRISINA İLİŞKİN KURALLAR

Bu bölümde; 2018 Yılı Seracılığın Geliştirilmesi Mali Destek Programı çerçevesinde finanse edilen projelerin sunulması, seçilmesi ve uygulanması ile ilgili kurallar, “**Kalkınma Ajansları Proje ve Faaliyet Destekleme Yönetmeliği**”, “**Destek Yönetimi Kılavuzu**” ve “**Proje Uygulama Rehberi**” hükümlerine uygun olarak açıklanmaktadır. Başvuru sahipleri başvuruda buldukları andan itibaren bu Yönetmelik hükümlerini ve bu rehberlerde yer alan bütün hususları **okumuş, anlamış ve kabul etmiş** sayılırlar.

Proje teklif çağrısı zorunlu hallerde, Ajans tarafından **desteklenecek proje listesi ilan edilmeden önce** iptal edilebilir. Bu durumda, Ajanstan herhangi bir hak ve tazminat talebinde bulunulamaz. Destek için başvurusu yapılan projeler Ajans tarafından her zaman eğitim amaçlı olarak ve sahibinin ayrıca muvafakati aranmaksızın kullanılabilir. Böyle bir durumda projede yer alan gerçek ve tüzel kişilere ait şahsi bilgiler ve mesleki sır niteliğindeki bilgiler ifşa edilmeyecektir.

2.1 Uygunluk Kriterleri

Destek sağlanabilecek projelere yönelik üç temel uygunluk kriteri söz konusudur:

- Başvuru sahibi ve ortaklarının uygunluğu
- Projelerin uygunluğu
- Maliyetlerin uygunluğu

2.1.1 Başvuru Sahiplerinin Uygunluğu: kimler başvurabilir?

Seracılık alanında faaliyet gösteren ya da gösterecek olan TR63 Bölgesine kayıtlı ÇKS ya da ÖKS kaydı olan;

1. Gerçek Kişiler
2. Mikro, Küçük ve Orta Ölçekli İşletmeler⁵
3. Kooperatifler ve Birlikler⁶ (Kâr Amacı Güden)

bu programa başvuru yapabilir.

ÖNEMLİ!!!

- Bir işletmenin, sermayesinin veya oy haklarının yüzde yirmi beş veya fazlasına doğrudan veya dolaylı olarak müştereken veya tek başına, bir veya birden fazla kamu kurum veya kuruluşu ile bu niteliği haiz olan kurum ve kuruluşların kontrolünde olması halinde, bu işletme KOBİ sayılmaz.
- Hesaplarının kapanış tarihinde, işletme sınıfları ve KOBİ vasfı belirlenirken dikkate alınan kriterlerden herhangi birini, birbirini takip eden iki hesap döneminde de kaybeden veya aşan işletmeler sınıfı değiştirir veya KOBİ vasfını kaybeder.

5 19/10/2005 tarihli Küçük ve Orta büyüklükteki İşletmelerin Tanımı, Nitelikleri ve Sınıflandırılması Hakkında Yönetmelik'te değişiklik yapılmasına ilişkin 04.11.2012 tarih ve 28457 sayılı Resmi Gazete'de yayımlanan (Bakanlar Kurulu Karar Sayısı 2012/3834) “Küçük ve Orta Büyüklükteki İşletmelerin Tanımı, Nitelikleri ve Sınıflandırılması Hakkında Değişiklik Yapılmasına Dair Yönetmelik” kapsamında KOBİ tanımına uyan işletmeler; mikro, küçük ve orta ölçekli olarak sınıflandırılmıştır. Bu konuda ilgili mevzuatı ve Program Rehberi tanımlar kısmı inceleyebilirsiniz.

6 Tanımlar kısmını inceleyiniz.



(1) Destek Almaya Hak Kazanabilmek İçin Başvuru sahipleri aşağıda belirtilen koşulların tümüne uymalıdır:

Gerçek Kişiler:

- Seracılık alanında faaliyet gösteriyor ya da gösterecek olması,
- Programın son başvuru tarihine kadar TR63 Bölgesine kayıtlı Çiftçi Kayıt Sistemine ya da Örtüaltı Kayıt Sistemine kayıt yaptırmaması,
- Projenin hazırlığından ve yönetiminden (eğer varsa ortakları ile birlikte) doğrudan sorumlu olması, aracı olarak hareket etmemesi,
- Proje kapsamında inşa edilecek ya da geliştirilecek yapı ve/veya projenin uygulanacağı yapıya/işyerine/işletmeye vb. ilişkin, ya başvuru sahibinin kanuni sahibi ve işletmecisi olması ya da program ilan tarihinden sonraki **5 yılı kapsayacak kira kontratı/protokol vb.** sunması ve kiralanan yapılar için yapı değiştirme konusunda mülk sahibinin muvafakatının olması,

İşletmeler:

- Seracılık alanında faaliyet gösteriyor ya da gösterecek olması,
- Programın son başvuru tarihine kadar TR63 Bölgesine kayıtlı Çiftçi Kayıt Sistemine ya da Örtüaltı Kayıt Sistemine kayıt yaptırmaması,
- Merkez ya da yasal şubesi TR63 Bölgesinde kayıtlı olan ve bölgeye yatırım yapacak işletmelerin, **01.07.2017 tarihinden önce** TR63 Bölgesinde kurulmuş, tescil edilmiş ve faaliyette olması,
- Merkez ya da yasal şubesi TR63 Bölgesi dışında olan ve bölgeye yatırım yapacak işletmelerin, **01.07.2017 tarihinden önce** kurulmuş, tescil edilmiş ve faaliyette olması ve son başvuru tarihine kadar bölgeye kayıt yaptırmış olması,
- Faaliyette olması [Başvuru Sahibinin personel ve/veya makine- ekipmanlarıyla birlikte en az **01.07.2017 tarihinden** beri işler durumda (faaliyette) olması] (Bölge dışından yatırım yapacak işletmeler için bölge dışındaki merkez ya da yasal şubesinin faaliyette olduğunun belgelenmesi gerekmektedir),
- Projenin hazırlığından ve yönetiminden (eğer varsa ortakları ile birlikte) doğrudan sorumlu olması, aracı olarak hareket etmemesi,
- Proje kapsamında inşa edilecek ya da geliştirilecek yapı ve/veya projenin uygulanacağı yapıya/işyerine/işletmeye vb. ilişkin, ya başvuru sahibinin kanuni sahibi ve işletmecisi olması ya da program ilan tarihinden sonraki **5 yılı kapsayacak kira kontratı/protokol vb** sunması ve kiralanan yapılar için yapı değiştirme konusunda mülk sahibinin muvafakatının olması

Sadece alım-satım yapan; komisyonculuk, bayilik veya franchise vb. gibi hizmet sektöründe faaliyet gösteren gerçek kişiler ve işletmeler bu mali destek programı kapsamında uygun başvuru sahibi değildir.

ÖNEMLİ!!!

(Bu bölüm KOBİ'ler, Kooperatifler ve Birlikler için geçerlidir)

- Başvuru sahibinin faaliyette olması koşulu **programın ilan tarihinden sonra alınmış** Oda Kayıt Belgesi veya Faaliyet Belgesinden herhangi birinden kontrol edilir.
- Başvuru sahibinin (Bölge İçi veya Bölge Dışı) **01.07.2017 tarihinden önce** kurulmuş, tescil edilmiş olma koşulu Sicil Gazetesi, Oda Kayıt Belgesi, Faaliyet Belgesi, Resmi Kayıt Belgesi ya da Sicil Kayıt Belgesinden herhangi birinde yer alan **kuruluş ve tescil tarihinden** kontrol edilir.
- Bölge dışından yatırım yapacak işletmelerin programın son başvuru tarihi itibarıyla yasal şubesini kaydettirmiş olması koşulu Sicil Gazetesi, Oda Kayıt Belgesi, Faaliyet Belgesi, Resmi Kayıt Belgesi ya da Sicil Kayıt Belgesinden herhangi birinden kontrol edilir.
- Sunulan belgeler arasında tutarsızlık olması durumunda güncel sicil gazetesi dikkate alınır.

(2) Ayrıca, aşağıdaki halleri taşıyan başvuru sahipleri ve proje ortakları Ajanstan mali destek alamazlar:

- a. İflas etmişler veya tasfiye halinde bulunan ve bu durumları nedeniyle işleri kayyum veya vasi tarafından yürütülen, konkordato ilan ederek alacaklılar ile anlaşma yapmış, faaliyetleri askıya alınmış veya bunlarla ilgili bir kovuşturmanın konusu olanlar veya meri mevzuatta öngörülen benzer durumlarda olanlar,
- b. Kesinleşmiş yargı kararı (yani temyizi mümkün olmayan bir karar) ile mesleki faaliyete ilişkin bir suçtan mahkum olanlar,
- c. Haklarında, görevlerini kötüye kullandıklarına dair kesinleşmiş mahkeme kararı olanlar,
- ç. Dolandırıcılık, yolsuzluk, bir suç örgütü içinde yer almak gibi suçlardan kesinleşmiş yargı kararı ile mahkûm olanlar,
- d. Herhangi bir kamu ihale prosedürüne veya diğer bir mali desteğe ilişkin yükümlülüklere uymayarak, sözleşmeyi ciddi bir şekilde ihlal ettiği tespit edilenler,
- e. Teklif çağrısına katılım koşulu olarak Kalkınma Ajansı tarafından talep edilen bilgi ve belgelerin temin edilmesi sırasında yanlış beyanda bulunanlar veya bu bilgi ve belgeleri zamanında Ajansa sunmayanlar,
- f. Mevcut veya daha önceki teklif çağrılarının değerlendirilmesi sürecinde değerlendirme komitesini veya Kalkınma Ajansını etki altında bırakmaya veya gizli bilgi elde etmeye teşebbüs edenler,
- g. Sözleşme imzalandığı tarih itibarıyla;
 - Yapılandırılmış borçlar hariç olmak üzere **vergi dairelerine** vadesi geçmiş borcu olanlar,
 - Yapılandırılmış borçlar hariç olmak üzere **sosyal güvenlik kurumuna** vadesi geçmiş borcu olanlar,
 - Söz konusu proje veya faaliyetine ilgili Ajans tarafından sağlanacak destek tutarının **yüzde üçü kadar ya da daha fazla bir meblağ** için, herhangi bir nedenle haklarında kesinleşmiş haciz işlemi bulunanlar.
- ğ. Teklif edilen proje dolayısıyla menfaat ilişkisi içinde olanlar.

Yukarıda madde (a) ve (e) 'de belirtilen durumlarda, teklif çağrısına katılma yasağı, ihlalin tespit edildiği tarihten sonraki iki yıllık bir süre için geçerlidir. Madde (b), (c), (ç) (d) ve (f)'de belirtilen durumlarda, teklif çağrısına katılma yasağı, kararın tebliğ tarihinden itibaren dört yıllık bir süre için geçerlidir.

Başvuru Sahipleri, yukarıdaki (a)'dan (ğ)'ye kadar olan kategorilerin hiçbirine girmediklerine dair beyanda bulunmalıdırlar.

2.1.2 Ortaklıklar ve Ortakların Uygunluğu⁷

Başvuru sahipleri tek başlarına ya da ortak kuruluşlarla birlikte başvuruda bulunabilirler.

Başvuru Sahibinin ortakları projenin tasarlanmasına ve uygulanmasına katılabilecek ve yaptıkları masraflar destek yararlanıcısının yaptığı masraflarla aynı koşullarda kabul edilebilecektir. Bu nedenle ortaklar, "Ajansın faaliyet gösterdiği TR63 Düzey 2 Bölgesinde (Hatay, Kahramanmaraş ve Osmaniye) kayıtlı olması veya merkez ya da yasal şubelerinin bu bölgede bulunması" hariç, Başvuru sahipleri ile aynı uygunluk kriterlerini karşılamalıdırlar.

Ortak olacak gerçek kişi veya kuruluşlar ortaklık beyanını doldurmalıdır. Başvuru Formunda yer alan Ortaklık Beyannamesi, başvuru sahibinin ve tüm ortaklarının yasal yetki verilmiş temsilcileri tarafından imzalanmalıdır. Projeye başvuru sahibi veya ortak kuruluşlar dışında diğer kuruluşlar da iştirakçi ya da alt yüklenici olarak dahil olabilecektir.

⁷ Ortaklar proje ortağını ifade eder. İşletme ortakları (hissedarları) olarak anlaşılmalıdır.



İştirakçiler

Başvuranların ve ortakların uygunluk kriterlerini karşılamayan gerçek kişi veya kuruluşlar projeye, o projenin güvenilirliğini ve sürdürülebilirliğini artırmak amacıyla, **İştirakçi** olarak katılabilirler. İştirakçi kişi veya kuruluşlar, projede sponsorluk, teknik destek sağlama gibi roller üstlenecektir. Ancak yaptıkları harcamalar uygun maliyet olarak değerlendirilmez. İştirakçi kişi veya kuruluşlar katılımlarına dair beyanda bulunmalıdırlar. Başvuru sahibi destek almaya hak kazanıp, DOĞAKA ile sözleşme imzalaması halinde, iştirakçiler tarafından taahhüt edilmiş katkıları üstlenmek zorundadır.

Alt Yükleniciler / Taşeronlar

Ortak veya iştirakçi olmayıp, projede yer alan bazı faaliyetlerin ihale edildiği kuruluşlardır. Alt yüklenicilerle yapılacak sözleşmeler, standart destek sözleşmesindeki kurallara tabidir.

ÖNEMLİ!!!

- Siyasi partiler ve bunların alt birimleri, hiçbir şekilde başvuru sahibi, proje ortağı ya da iştirakçi olarak proje başvurusunda bulunamazlar, proje uygulamalarında yer alamazlar.
- Milli güvenliğe tehdit oluşturduğu tespit edilen yapı, oluşum veya gruplara ya da terör örgütlerine üyeliği veya iltisakı ya da bunlarla irtibatı tespit edilenler destek alamazlar.
- Başvuru rehberinde belirtilen uygunluk kriterlerine uymayan başvurular reddedilir. Ayrıca bu hususların değerlendirme sürecinin herhangi bir aşamasında tespit edilmesi halinde de söz konusu projeler reddedilir, bu durumun sözleşme imzalandıktan sonra tespit edilmesi halinde ise sözleşmeler feshedilir.

2.1.3 Uygun Projeler: Destek Başvurusu Yapılabilecek Projeler

Süre

Proje uygulama süresi **en az 2 ay, en fazla 18 aydır**. Bu süre, destek sözleşmesinin tüm taraflarca imzaladığı günden bir sonraki gün itibariyle başlar.

Yer

Projeler, Ajansın faaliyet gösterdiği TR63 Düzey 2 Bölgesinde (Hatay, Kahramanmaraş ve Osmaniye) gerçekleştirilmelidir. Ancak eğitim, pazar geliştirme, pazar arayışı, tescil işlemleri, sergi, konferans, fuar ve benzeri etkinliklere katılım faaliyetleri, proje amaçlarının gerçekleştirilmesi için gerekli olduğu durumlarda, bölge dışında gerçekleştirilebilir. Her halükarda proje temel faaliyetleri bölge içerisinde gerçekleştirilmelidir.

ÖRNEK PROJE KONULARI

- Meyve, sebze, süs bitkileri vs. gibi konularda sera kurulumuna yönelik yatırımlar,
- Seralarda çatı ve cephe kaplamalarının modernizasyonuna yönelik yatırımlar,
- Seralarda iklimlendirme sistemlerinin yenilenmesine yönelik yatırımlar,
- Seralarda enerji tasarrufu sağlamaya yönelik yatırımlar,
- Seralarda yeni veya farklı ürün üretilmesi amacıyla yapılacak düzenlemelere yönelik yatırımlar,
- Mevcut seralara yeni ünitelerin eklenmesi ile kapasite artışı sağlamaya yönelik yatırımlar,
- Seralarda bilgisayar kontrollü iklimlendirme ve sulama sistemi kurulmasına yönelik yatırımlar,
- Seralarda elde edilen ürünlerin depolanması amacıyla sera işletmeleri tarafından kurulacak depolama alanlarına yönelik yatırımlar,

- Seralarda elde edilen ürünlerin pazarlanması amacıyla sera işletmecileri tarafından kurulacak soğuk zincir, e-ticaret portalı gibi yatırımlar,
- Seralarda elde edilen ürünlerin ambalajlanması ve etiketlenmesi amacıyla sera işletmecileri tarafından yapılacak yatırımlar,
- Seralarda yenilenebilir enerji kaynaklarının kullanılmasına yönelik yatırımlar,
- Seralarda termik santrallerin soğutma kulelerinden ve işletmelerin kojenerasyon santrallerinden elde edilecek atık ısının kullanılmasına yönelik yatırımlar,
- Birden fazla seranın yararlanabileceği ortak kullanım alanlarına yönelik yatırımlar.

Yukarıdaki konular örnek olarak verilmiş olup, başvurular bu konularla sınırlı değildir. Programı'nın genel amaç ve öncelikleriyle uyumlu olmak kaydıyla farklı konularda da başvuru yapılabilir. Ayrıca sunulan proje başvurularının örnek olarak verilen konuları içermesi, bu başvuruların kesinlikle destekleneceği anlamına gelmemektedir. Proje başvuruları sunulurken rehber içeriği ve değerlendirme tablosu dikkate alınmalıdır.

Program kapsamında başvuru sahiplerinin destek alabilmesi için, proje sonrasındaki toplam sera yatırımının en az 3 dekar ve üzerinde olması gerekmektedir.

Uygun Olmayan Proje Konuları ve Faaliyetler

Bu program kapsamında yeni sera yatırımları, mevcut seralardaki modernizasyon ve kapasite artışı yatırımları ile seralarda elde edilen ürünlerin depolanması ve pazarlanmasına yönelik projeler desteklenecektir. Bu hususların dışında bir amaca yönelik hiçbir proje desteklenmeyecektir. Bununla birlikte Ajansa sunulan tüm projeler her koşulda meri mevzuata uygun olmalı ve **aşağıdaki konuları ve faaliyetleri kesinlikle içermemelidir:**

- Seraların tükettikleri enerjiyi üretmeye yönelik olmayan, salt ticari amaçlı enerji üretilip satmaya yönelik olan başvurular,
- **500 KW'**nın üzerindeki yenilenebilir enerji yatırımları,
- Sadece ekim-dikim ve hasat faaliyetlerine yönelik fide, fidan, tohum, gübre, ilaç ve ekipman alımları,
- 3 dekarın altındaki seracılık yatırımları,
- Üretim öngörmeyen sadece sera kurulumuna yönelik yatırımlar,
- İşletmelerin **yasal zorunluluk gereği** yerine getirmeleri gereken **atık su arıtma, arıtma, atık depolama, atık bertaraf tesisleri vb.** oluşturmaya yönelik proje konuları,
- Leasing (finansal kiralama) yoluyla makine ekipman alımını içeren başvurular,
- Franchise yatırımları,
- **Sadece** toptan ve perakende ticaret veya aracılık (alım-satım-komisyonculuk),
- **Sadece** inşaat yapımı ve/veya araç alımı,
- **Yedek parça** alımına yönelik faaliyetler,
- **Sadece** eğitim, fuar, festival, tanıtım vb. faaliyetlerden oluşan yatırımlar,
- Siyasi veya etnik içerikli faaliyetler,
- Hukuka, kamu düzenine, genel sağlığa ve toplumun genel ahlak anlayışına aykırı faaliyetler,
- Tütün üretimi ve işlenmesine yönelik yatırımlar,
- Türk Gıda Kodeksi Alkolsüz İçecekler Tebliğine uygun olmayan ürünlerin üretimi,
- Bankacılık, sigortacılık, mali hizmetler,



- Döviz spekülasyonu ve mali spekülasyonlar içeren faaliyetler, borsa yatırımları,
- Gayrimenkul yatırımları,
- Çalıştaylar, seminerler, konferans vb. katılım için bireysel sponsorluklar,
- Eğitim veya kurslar için bireysel burslar,
- Hibe ve kredi verme amaçlı projeler (diğer kişi ya da kuruluşlara hibe (maddi veya aynı) veya kredi sağlamak için),
- Akademik araştırma ve fizibilite çalışmaları (daha büyük bir projenin parçası değilse),
- Yerel kuruluşların rutin aktivitelerini finanse etmeyi teklif eden, özellikle faaliyet giderlerini kapsayan projeler,
- Ajans ile sözleşme imzalanmadan önce başlatılan veya aynı faaliyet için ulusal veya uluslararası kaynaklardan finanse edilen projeler.

ÖNEMLİ!!!

Yenilebilir enerji yatırımlarında seranın ihtiyacı kadar olan enerjinin üretimine yönelik yatırımlar uygun görülecektir. Seraların tükettikleri enerjiyi üretmeye yönelik olmayan, salt ticari amaçlı enerji üretip satmaya yönelik olan başvurular uygun değildir.

Proje Başvuruları ve Mali Destek Almaya İlişkin Özel Düzenlemeler

- a. Bu program kapsamında başvuru sahibi, Doğu Akdeniz Kalkınma Ajansı'na **en fazla 2 (iki)** projesi için destek başvurusunda bulunabilir ve bunlardan **en fazla 1 (bir)** projesi için mali destek alabilir.

Bir başvuru sahibi DOĞAKA 2018 yılı mali destek programlarından (YENİ-4, SERA) istediğine başvuru yapabilir. Ancak en fazla bir projesi için destek alabilir. Bu nedenle başvuru sahiplerinin kendilerine en uygun programı seçmeleri ve buna göre başvurularını sunmaları gerekmektedir. Başvuru sahibi her iki programa da başvuru yapmış ve her iki program kapsamında da birer projesi başarılı ise, YENİ-4 programı kapsamında yapmış olduğu proje başvurusu desteklenecektir.

- b. Bir Başvuru Sahibinin, destek almaya uygun birden fazla projesi bulunması halinde, değerlendirme sürecinde en yüksek puanı alan projesine destek verilir. Puanlarının da eşit olması durumunda ilgililik bölümü için bağımsız değerlendiricilerin verdikleri puanların ortalaması, bunun da eşit olması halinde mali ve operasyonel kapasite bölümünden alınan puanların ortalaması en yüksek olanlar dikkate alınır. Bu hususta da eşitlik olması halinde başvuru tarihi ve saati esas alınır.
- c. Bir takvim yılı içerisinde sözleşme yapılan kar amacı güden gerçek ve tüzel kişiler, proje uygulama döneminde ve sözleşmenin sona erdiği tarihi izleyen 1 yıllık süre içerisinde aynı Ajansa başvuramaz. **(Sözleşmenin sona erdiği tarih, projenin sözleşme süresinden önce tamamlanması, sözleşme süresinde tamamlanması ve sözleşme süresinin değiştirilmesi halinde nihai ödemenin Ajans tarafından onaylandığı tarihtir. Sözleşmenin feshedilmesi halinde ise sözleşmenin feshedildiği tarihtir.)**

Bu hususlar bilgi sisteminden ve KAYS'tan takip edilir. Bu sınırları aşan destek uygulamasına rastlanıldığında, bu tür sözleşmeler feshedilir ve sağlanan destek geri alınır.

- d. Başvuru sahipleri, son üç yıl içerisinde ulusal ve uluslararası kaynaklardan aldıkları mali destek tutarları ile başvuru yapmış oldukları ve yanıt bekledikleri mali destekleri, başvuru formunda belirtmek zorundadırlar. Ulusal veya uluslararası kurum/kuruluşlar tarafından desteklenen aynı proje ve/veya faaliyetler için Ajanstan destek sağlanamaz.

ÖNEMLİ!!!

- Kalkınma Ajansları Proje ve Faaliyet Destekleme Yönetmeliği uyarınca; ulusal ve uluslararası başka bir kaynaktan finanse edilen projeler, Kalkınma Ajansından mali destek alamazlar. Bu bağlamda, Avrupa Birliği, Büyükelçilik Hibeleri, Dünya Bankası, UNESCO, Gıda, Tarım ve Hayvancılık Bakanlığı, Bilim, Sanayi ve Teknoloji Bakanlığı, Ekonomi Bakanlığı, Tarım ve Kırsal Kalkınmayı Destekleme Kurumu (TKDK), KOSGEB, TÜBİTAK vb. kuruluşlardan aynı yatırım için finansman sağlayan gerçek ve tüzel kişiler Doğu Akdeniz Kalkınma Ajansı mali destek programlarından destek alamaz.
- Yatırımlarda Devlet Yardımları Hakkında Kararda Değişiklik Yapılmasına Dair Karar (2013/4288) Madde 2 gereği, destek unsurlarından yararlanan yatırım harcamaları, kamu kurum ve kuruluşlarının destekleri ile diğer kuruluşların kamu kaynaklı desteklerinden yararlanamaz. Ayrıca, söz konusu desteklerden yararlanan yatırım harcamaları için teşvik belgesi müracaatı yapılamaz. Ancak, diğer kamu kurum ve kuruluşlarının sadece sübvansiyonlu kredi desteğinden yararlanan yatırımlar, bu karar kapsamında faiz desteği dışındaki diğer destek unsurlarından yararlandırılabilir.
- Başvuru sahibi bu duruma ilişkin Başvuru Rehberi ekinde, KAYS'ta ve Ajans web sitesinde yer alan taahhünameyi (Çifte Finansman Olmadığına Dair Taahhüname) imzaladıktan sonra tarayıp KAYS'a yükler.

2.1.4 Maliyetlerin Uygunluğu: Destekten Karşılanabilecek Maliyetler

Destek için sadece "uygun maliyetler" dikkate alınabilir. Bu nedenle bütçe, hem bir maliyet tahmini hem de "uygun maliyetler" için tavan niteliğindedir.

Projede gerçekleştirilecek tüm maliyetler, KAYS programı üzerinde yer alan proje bütçesi standart bütçe formuna göre hazırlanmalıdır.

Bu programda bir maliyetin uygun maliyet olarak kabul edilebilmesi için aşağıdaki genel koşullar aranmaktadır:

- Maliyetlerin götürü maliyetlere değil (yolculuk ve gündelik maliyetleri ve dolaylı maliyetler hariç), **gerçek maliyetlere** (yani projenin uygulanması sırasında yapılacak fiili maliyetler) dayandırılmalıdır.
- Projenin uygulama süresi içinde gerçekleşmesi (nihai denetim maliyetleri hariç)
- Projenin yürütülmesi için gerekli, gerçekçi mali yönetim prensipleriyle uyumlu olması ve maliyet etkinliği sağlaması
- Yararlanıcı veya ortağı tarafından gerçekleştirilmesi
- Yararlanıcının ya da ortağının hesaplarında ya da muhasebe belgelerinde kayıtlı, tanımlanabilir ve doğrulanabilir olması, destekleyici belgelerin aslı ile desteklenmesi
- Ajans tarafından uygun maliyet olarak kabul edilmiş olması

Proje uygulamalarında ortaya çıkan bütün maliyetler destek kapsamına girmemektedir. Bu çerçevede, maliyetlerin uygunluğuna ilişkin esaslar aşağıda belirtilmektedir:

Uygun Maliyetler

Uygun doğrudan maliyetler ve uygun dolaylı maliyetler olmak üzere iki türlü uygun maliyet bulunmaktadır. aşağıda tanımlanmaktadır:

a. Uygun Doğrudan Maliyetler:

Uygun doğrudan maliyetler, projenin yürütülmesi için gerekli olan, yararlanıcı veya ortağı tarafından gerçekleştirilen ve gerçek tutarlar üzerinden hesaplanan maliyetlerdir:



- Sera ünitesi kurulum maliyetleri,
- İklimlendirme üniteleri maliyetleri,
- Soğuk hava deposu oluşturmaya yönelik panel maliyetleri,
- Proje yürütülmesinde/uygulanmasında görevlendirilmiş **yeni istihdam edilen** personelin (**kendi personeli hariç**) proje süresince net maaşları, sosyal sigorta primleri, ilgili diğer ücret ve maliyetler (Ücretler, piyasa koşullarına uygun olarak belirlenmelidir),
- Seyahat ve gündelik giderleri⁸
- Piyasa fiyatlarına uygun olmaları ve projenin uygulanabilmesi için gerekli olmaları koşulu ile yeni makine ekipman ve hizmet (nakliye, kira vb.) satın alma maliyetleri,
- Projenin uygulanmasına ilişkin sarf malzemesi maliyetleri,(kâğıt, CD/DVD, kartuş, vb. kırtasiye malzemeleri),
- Kalite Yönetim Sistemleri vb. geçerli belgelerin alınmasına yönelik giderler,
- Taşeron maliyetleri (basım, etkinlik organizasyonu vb.),
- Projenin uygulanması için mutlaka gerekli olması ve proje bütçesinde öngörülen Ajans destek tutarının **%30'unu geçmemek** koşulu ile küçük ölçekli yapım işleri,
- Denetim raporu maliyetleri⁹,
- Mali hizmetler maliyetleri (proje faaliyetleri kapsamında havale maliyetleri, sigorta, banka maliyetleri vb.),
- Görünürlük maliyetleri (yürütülmekte olan projenin tanıtımı),
- Yazılım, otomasyon sistemleri, web sayfası ve e-ticaret giderleri,
- Belge, sertifika ve marka tescili almaya yönelik giderler.

ÖNEMLİ!!!

- Proje Bütçesi; Katma Değer Vergisi (KDV) hariç olarak düzenlenecektir. Mal ve hizmet alımına yönelik sunulacak fiyat tekliflerinde (Proforma Fatura) KDV ayrı gösterilecek, başvuru sahibi bütçe kalemlerine KDV hariç fiyatları yazacaktır.
- Bütçede, insan kaynakları ve seyahat başlıklarının toplamı için tahsis edilebilecek toplam tutar projenin toplam uygun maliyetlerinin **%10'unu** aşamaz.

b. Uygun Dolaylı Maliyetler

Uygun dolaylı maliyetler, başka bir bütçe kalemi altında verilen maliyetleri içermeyen ve genel idari giderleri (proje faaliyetlerinin yürütülmesine yönelik elektrik, su, ısınma vb. maliyetleri) karşılamak üzere projenin toplam uygun maliyetlerinin **%3'ünü** aşmayacak şekilde belirlenmiş olan götürü tutardır.

Uygun Olmayan Maliyetler

Bu programda hiçbir şekilde uygun maliyet olarak kabul edilmeyecek olan maliyet kalemleri aşağıda sıralanmaktadır:

- Mal ve hizmet alımlarına ilişkin Katma Değer Vergisi (**KDV**)
- Alınan makine ekipmanlara ilişkin **Gümrük Vergisi**

⁸ Yurtiçi gündelik giderleri, yayınlanan son Merkezi Yönetim Bütçe Kanununun H Cetvelinde (10.02.1954 tarih ve 6245 sayılı Harcırah Kanunu Hükümleri Uyarınca Verilecek Gündelik ve Tazminat Tutarları) belirtilen memur ve hizmetliler başlığı altında, "aylık/kadro derecesi 1-4 olanlar" için öngörülen tutarın üç katını aşmayacak şekilde belirlenmelidir. Yurtdışı gündelik giderleri için, Bakanlar Kurulunun Yurtdışı Gündeliklerine Dair Kararında belirtilen diğer şekillerde görevlendirilenlerden aylık/kadro derecesi 1-4 olanlar için öngörülen tutar esas alınarak, bu kararın hükümleri uygulanır.

⁹ Ajans, bütün projelerden denetim raporu talep eder. (Kamu Gözetimi Muhasebe ve Denetim Standartları Kurulu tarafından yetkilendirilen bağımsız denetçiler ve bağımsız denetim kuruluşları ile serbest muhasebeci mali müşavirler ve yeminli mali müşavirler tarafından hazırlanmış proje denetim raporları)

- Özel Tüketim Vergisi (**ÖTV**), Sigorta Masrafları
- Makine-ekipman kiralama giderleri
- Fide, fidan ve tohum alımları
- **Her türlü araç** alımı
- **Yedek parça** alımları
- Yeni bina inşaatı ve inşaatı devam eden binanın tamamlanmasına ilişkin yapım işleri,
- Sıfırdan soğuk hava deposu binası inşaat giderleri,
- Arazi veya bina alımları, istimlâk bedelleri
- Ofis, bina ve her türlü gayrimenkul kira maliyetleri
- Hammadde ve malzeme alımları
- Geçerli bir belge alınmasını içermeyen sadece eğitim amaçlı maliyetler
- Proje ile ilgisi olmayan yapım işleri
- Proje faaliyetlerinin uygulanması için gerekli olmayan maliyetler
- Proje yürütülmesinde/uygulanmasında görevlendirilmiş ve firmanın/ kuruluşun **kendi personeline** ilişkin net maaşları, sosyal sigorta primleri ve ilgili diğer ücret ve maliyetleri
- Leasing ve amortisman giderleri
- Gübre ve tarımsal ilaç alımı
- İşçi giderleri
- Üretim yapılacak arazilerin sürülmesi, çapalanması vb. faaliyetlere yönelik giderler
- Yararlanıcının ve proje kapsamında görev alan kişilerin kusur ve ihmalleri sebebiyle doğacak olan ceza, zam, faiz ve sair giderler
- Borçlar; zarar veya borç karşılıkları
- Kur farkından doğan zararlar
- Faiz borcu
- Hali hazırda başka bir kapsamda finanse edilen kalemler
- Projenin uygulanmasına katılan kamu görevlilerinin maaşları
- İkinci el ekipman alımları
- Proje başlangıcından önce yapılan hazırlık çalışmalarının ve diğer faaliyetlerin maliyetleri
- Yararlanıcı ya da ortakları dışında üçüncü kişiler tarafından gerçekleştirilen maliyetler
- Salt sözleşmeye, teminatlara ve Ajans ile yararlanıcı arasındaki mali ödemelere ilişkin her türlü vergi, resim, harç ve sair giderler

Başvuru Formunda yer verilmeyen bir hususa bütçede yer verilmesi mümkün olmayacaktır. Başvuru Formu – Bütçe tutarsızlığının olması halinde, başvuru formunda yer verilmeyen hususlara ilişkin bütçe kalemleri bütçe revizyonu aşamasında çıkarılacaktır.

Gerekçesi açıklanmamış ya da gerekçesi yetersiz olan, proje amacıyla ilgisiz bütçe kalemleri, Ajans tarafından yapılacak bütçe revizyonlarında uygun maliyet olarak kabul edilmeyecektir.

Başvuruların değerlendirilmesi sonrasında, sözleşmenin imzalanmasından önceki kontrol sürecinde, gerekli durumlarda proje bütçesinde değişiklik yapılabilecektir. Kontroller, başvuru sahibinin ilave açıklama yapmasını ve Doğu Akdeniz Kalkınma Ajansının destek tutarında indirim yapmasını gerektirebilir. Bu nedenle, başvuru sahibinin gerçekçi ve uygun maliyetli bir bütçe sunması kendi yararındır. Bütçeyi netleştirmek için, maliyetlerin gerekçelerinin ayrıntılı bir şekilde hazırlanması gerekmektedir.



Aynı katkılar

Başvuru Formunda ayrı bir liste halinde sunulması gereken, yararlanıcı ya da ortakları tarafından yapılan aynı katkılar, gerçek harcamaları yansıtmazlar ve uygun maliyet olarak değerlendirilmezler. Bu nedenle, bu katkılar, yararlanıcı tarafından sağlanan eş-finansman olarak değerlendirilemez. Ancak desteğin verilmesi durumunda yararlanıcı, Başvuru Formunda belirttiği bu katkıları üstlenmek zorundadır.

2.2 Başvuru Şekli ve Yapılacak İşlemler

2.2.1 Başvuru Formu ve Diğer Belgeler

Başvurular, Başvuru Formu ve talep edilen diğer belgeler ile birlikte KAYS üzerinden yapılmalıdır. Bu belgelerin basılı/elektronik nüshaları, Doğu Akdeniz Kalkınma Ajansından veya internet adresinden (www.dogaka.gov.tr) temin edilebilir.

Başvuru Formu ve diğer belgeler Türkçe hazırlanmalıdır. Ayrıca bu belgeler doldurulurken, standart formata bağlı kalınmalı ve mevcut hiçbir metin silinmemeli ya da değiştirilmemelidir. Aksi takdirde, yapılan başvuru ön inceleme aşamasında değerlendirme dışı kalacaktır.

Başvurularınızın sadece sunmuş olduğunuz bilgiler/belgeler üzerinden değerlendirileceğini dikkate alarak, Başvuru Formunu ve diğer belgeleri lütfen dikkatli ve mümkün olduğunca anlaşılır bir dilde doldurunuz.

Sizden talep edilen belgeler ve proje başvurunuzda öngördüğünüz çalışmalara bağlı olarak meri mevzuata göre gerekli zorunlu belgeler dışında hiçbir ek belge değerlendirmeye tabi tutulmayacaktır.

Başvuru Formunda yer alan kontrol listesinde belirtilen konularda herhangi bir hata veya Başvuru Formundaki önemli bir tutarsızlık (Örneğin: Bütçede belirtilen miktarların Başvuru Formunda belirtilenlerle tutarsızlık göstermesi) başvurunun reddine yol açabilir.

Sunulan bilginin açık olmaması ve bu durumun adil bir değerlendirme yapılmasına engel teşkil etmesi durumunda, ek açıklama talep edilecektir.

Başvuru Sırasında Sunulması Gereken Destekleyici Belgeler:

Başvurular, KAYS üzerinden doldurulan Başvuru Formu ve diğer ekler dışında Ajans tarafından talep edilecek zorunlu veya destekleyici belgelerle birlikte sunulmalıdır.

Destek almaya hak kazanan Başvuru Sahiplerinden sözleşme imzalama aşamasında bu belgelerin orijinallerini sunmaları istenecektir.

Bu destekleyici belgeler sunulması zorunlu destekleyici belgeler ve sunulması başvuru sahibinin yararına olan destekleyici belgeler olarak ikiye ayrılır:

Sunulması Zorunlu Destekleyici Belgeler

Gerçek Kişiler

- Başvuru sahibi ve varsa gerçek kişi ortaklara ait T.C. Kimlik Numarasını gösterir nüfus cüzdanı fotokopisi,
- Başvuru sahibine ait imza beyannamesi,
- Başvuru sahibinin özgeçmişi,
- Başvuru sahibinin Çiftçi Kayıt Sistemi ya da Örtüaltı Kayıt Sistemine kaydını gösterir belge,
- Taahhütnameler** (Eş-Finansman, Çifte Finansman Olmadığına Dair Taahhütnameler),
- Beyannameler** (Proje Uygulama Yeri Beyanı, Sera Proje Beyanı),
- Mali durumu destekleyici nitelikte banka hesabı bilgileri, taşınmaz mal varlığına ilişkin bilgilere vs. ilişkin belgeler,

- h. Projenin esaslı maliyet kalemleri ile çok sayıda alt kalemden oluşup tek tedarikçiden temin edilebilecek maliyet kalemlerine ilişkin **Teknik Şartname(ler) ve en az bir(er) adet proforma fatura(lar)**,
- i. Projenin uygulanacağı yerin mülkiyet ve imar durumuna ilişkin belge (tapu, program ilan tarihinden sonraki 5 yılı kapsayacak kira kontratı, tahsis sözleşmesi, protokol vb.)
- j. Projede ortak varsa ortakların yetkili kişi veya kurulları tarafından projeye ortak olunmasına ilişkin alınan karar.

Tüzel Kişiler

- a. Başvuruda sahibinin ve varsa proje ortağının/ortaklarının kuruluş tarihini gösterir belge [Kuruluş Sözleşmesi (Kooperatif ve Birlikler için ana sözleşme), tüzüğü, oda kayıt belgesi, faaliyet belgesi veya sicil gazetesinden herhangi biri]
- b. Başvuru Sahibi kuruluşun ve varsa ortağının (veya ortakların) **kuruluş sicil gazetesi** dâhil olmak üzere, mevcut sermaye yapısını, faaliyet alanlarını ve varsa **konu, unvan, sermaye ve ortaklık yapısı gibi esaslı değişiklikleri** gösterir **güncel Sicil Gazetesi/Gazeteleri**
- c. Başvuru sahibinin ve varsa proje ortağının/ortaklarının temsil ve ilzama yetkili kişi(ler)in isim(ler) ini ve imzalarını noter tarafından tasdik eden belge (**İmza Sirküleri**); bu kişi(ler)in yetkisi ve sorumluluğu başvuru sahibinin ve varsa proje ortağının/ortaklarının ana sözleşmesinden veya yasal yapısından gelmiyorsa ilaveten Yönetim Kurulu'nun veya yetkili yönetim organının bu kişi(leri) yetkilendirme kararı
- d. Başvuru sahibinin ve varsa proje ortağının/ortaklarının Çiftçi Kayıt Sistemi ya da Örtüaltı Kayıt Sistemine kaydını gösterir belge
- e. **Taahhütnameler** (Eş-Finansman, Çifte Finansman Olmadığına Dair Taahhütnameler)
- f. **Beyannameler** (Kuruluş Yeri, Tarihi, Faaliyet ve Proje Uygulama Yeri Beyanı, İşletme Mevcut Durum Beyanı, Sera Proje Beyanı)
- g. Başvuru sahibinin ve varsa proje ortağının/ortaklarının Bölge İçinde ya da Bölge Dışında **01.07.2017 tarihinden önce** kurulduğunu gösterir belge(Sicil Gazetesi, Oda Kayıt Belgesi, Faaliyet Belgesi, Resmi Kayıt Belgesi ya da Sicil Kayıt Belgesinden herhangi biri)
- h. Merkez ya da yasal şubesi TR63 Bölgesi dışında olan ve bölgeye yatırım yapacak başvuru sahiplerinin son başvuru tarihine kadar **bölgeye kayıt yaptırıldığını** gösterir belge (Sicil Gazetesi, Oda Kayıt Belgesi, Faaliyet Belgesi, Resmi Kayıt Belgesi ya da Sicil Kayıt Belgesinden herhangi biri)
- i. İşletmenin **01.07.2017** tarihinden beri **faaliyette olduğunu gösterir güncel** faaliyet belgesi ya da Oda Kayıt Belgesi (Programın ilan tarihi ve sonrasında alınmış olması gerekmektedir. Geçici faaliyet belgesi dâhildir.)
- j. Başvuru Sahibi ve varsa ortağının (veya ortakların) vergi dairesince onaylanmış, varsa en az 3 mali yıla ait (**2015, 2016 ve 2017**) **kar- zarar tablosu ve bilançosu/işletme hesap özeti**, yeni işletmeler için ara dönem onaylı bilanço veya hesap özeti, şahıs işletmesi ise gelir vergisi beyannamesi vb. (2017 yılı mali tablolarının vergi dairesi tarafından henüz onaylanmamış olması durumunda bilanço, gelir tablosu, mizan gibi mali tablolar YMM veya SMMM onaylı sunulabilir)
- k. Başvuru Sahibi ve varsa ortağının (veya ortakların) çalışan personel sayısının gösteren **Sosyal Güvenlik Kuruluşu'ndan** alınmış onaylı, **güncel**(program ilan tarihi ve sonrasında alınmış) belge veya barkotlu internet çıktısı
- l. Projenin esaslı maliyet kalemleri ile çok sayıda alt kalemden oluşup tek tedarikçiden temin edilebilecek maliyet kalemlerine ilişkin **Teknik Şartname(ler) ve her biri için en az bir(er) adet proforma fatura(lar)**
- m. Projenin uygulanacağı yerin mülkiyet ve imar durumuna ilişkin belge (tapu, program ilan tarihinden sonraki 5 yılı kapsayacak kira kontratı,, tahsis sözleşmesi,protokol vb.)
- n. Projede ortak varsa ortakların yetkili kişi veya kurulları tarafından projeye ortak olunmasına ilişkin alınan karar

**ÖNEMLİ!!!**

- Başvuru sahipleri, Gerçek Kişi ve Tüzel Kişi (KOBİ'ler, Kooperatifler ve Birlikler) olma durumlarına göre yukarıda sayılan belgelerden uygun düşenleri sunacaktır.
- Bu belgelerin eksik olması ve verilen süre içerisinde tamamlanmaması durumunda başvuru, teknik ve mali değerlendirme aşamasına alınmayacak ve reddedilecektir.

Sunulması Başvuru Sahibinin Yararına Olan Destekleyici Belgeler

- a. Sera projesi,
- b. Projenin uygulanması için mutlaka gerekli olması ve proje bütçesinde öngörülen Ajans destek tutarının **% 30'unu** geçmemek koşuluyla küçük ölçekli yapım işlerinde teknik projeler ve keşif özetleri (malzeme, metraj, keşif listesi vb.)
- c. Varsa Kapasite veya Ekspertiz Raporu
- d. Varsa sera vaziyet planı, iş akış şeması
- e. Şahıs işletmeleri için mali yapısını gösteren banka hesap dökümü, işletme sahibinin mal varlığı beyanı, teminat mektubu, işletme defteri vb. belgeler
- f. Varsa HACCP, ISO, CE, TSE vb. belgeler.
- g. Varsa tescilli marka, endüstriyel tasarım, patent vb. veya bunların alımı için yapılmış başvuruları kanıtlar belgeler
- h. İşletmenin faaliyet gösterdiği yere, ürettiği ürünlere ve gerçekleştirdiği faaliyetlere ilişkin fotoğraf, broşür, kroki, iş planı, belge vb.

Sözleşme İmzalama Aşamasında Sunulması Gereken Destekleyici Belgeler:

Destek almaya hak kazanan başvuru sahiplerinden sözleşme imzalama aşamasında aşağıda belirtilmiş olan belgelerin asıllarını sunmaları istenecektir.

Gerçek Kişiler:

- a. Başvuru aşamasında KAYS'a yüklenen belgelerin asılları veya onaylı suretleri,
- b. Ticaret ve Sanayi Odasına veya Esnaf ve Sanatkarlar Odasına kayıtlı bir işletme kurulduğuna dair belge,
- c. Projenin uygulanması ve eş-finansman taahhüt edilmesine ilişkin Başvuru Sahibi ve varsa ortağı (veya ortakları) tarafından sunulan imzalı onaylı taahhütname,
- d. Başvuru Sahibi ve varsa ortağının (veya ortakların) sosyal sigorta primi ve vergi borcu ile ilgili yükümlülüklerini yerine getirdiklerini ve borcunun bulunmadığını veya varsa borcunun yapılandırıldığına ilişkin **en fazla 15 gün önce** alınmış belge, kayıt veya barkotlu internet çıktısı veya onaylı suretleri
- e. Ajans tarafından sağlanacak **destek tutarının %3'ü kadar ya da daha fazla** bir meblağ için herhangi bir nedenle haklarında kesinleşmiş haciz işlemi bulunmadığına dair yetkili icra dairelerinden alınmış belge,
- f. Projenin uygulanması için mevzuat gereğince ilgili makamlardan alınması gerekli olan her türlü izin, ruhsat, yetki belgesi, lisans gibi belgeler,
- g. Küçük ölçekli yapım işleri ile altyapı işlerinde kontrolörlük ile ilgili bilgiler (teknik şartname veya kontrolörlük işlerinin kurumun kendi personeli tarafından yürütülmesi halinde görevli personelin özgeçmişi, görevleri vb.)
- h. Projenin uygulanacağı yerin mülkiyet ve imar durumuna ilişkin belge (tapu, program ilan tarihinden sonraki 5 yılı kapsayacak noter onaylı kira kontratı, tahsis sözleşmesi, protokol vb.)

i. Projenin hazırlık ve uygulama safhası için **kanunla zorunlu kılınmış;**

- Proje ile yapılacak faaliyetin niteliğine göre ÇED gerekli değildir kararı yâda ÇED olumlu kararı yâda yapılacak faaliyetin ÇED yönetmeliğine tabi olmadığına dair ilgili kurumdan alınacak yazı (Proje kapsamında yapılacak olan yatırım konusu ile uyumlu olması ve geçerliliği devam eden bir belge olması gerekmektedir.)
- İnşaat ruhsatı, yapı kullanım izni, gerekli ise diğer izin ve ruhsatlar.

Ajans, gerekli gördüğü durumlarda sözleşme aşamasında ilave belgeler talep edebilir.

Tüzel Kişiler:

- a. Başvuru aşamasında KAYS'a yüklenmiş belgelerin asılları veya onaylı suretleri
- b. Başvuru Sahibi ve varsa ortağının (veya ortakların) yetkili **karar organları** tarafından alınmış, sunulan projenin uygulanmasına ve eş-finansmanın taahhüt edilmesine ilişkin karar ve imzalı onaylı taahhütname
- c. Başvuru sahibinin ve ortağının yetkili vergi dairesinden alınmış vergi numarasını ve mükellefiyet durumunu gösterir güncel tarihli belge/yazı
- d. Başvuru Sahibi ve varsa ortağının (veya ortakların) sosyal sigorta primi ve vergi borcu ile ilgili yükümlülüklerini yerine getirdiklerini ve borcunun bulunmadığını veya varsa borcunun yapılandırıldığına ilişkin **en fazla 15 gün önce** alınmış belge, kayıt veya barkotlu internet çıktısı veya onaylı suretleri,
- e. Ajans tarafından sağlanacak **destek tutarının %3'ü kadar ya da daha fazla** bir meblağ için herhangi bir nedenle haklarında kesinleşmiş haciz işlemi bulunmadığına dair yetkili icra dairelerinden alınmış belge
- f. Projenin uygulanması için mevzuat gereğince ilgili makamlardan alınması gerekli olan her türlü izin, ruhsat, yetki belgesi, lisans gibi belgeler.
- g. Küçük ölçekli yapım işleri ile altyapı işlerinde kontrolörlük ile ilgili bilgiler (teknik şartname veya kontrolörlük işlerinin kurumun kendi personeli tarafından yürütülmesi halinde görevli personelin özgeçmiş, görevleri vb.)
- h. Projenin uygulanacağı yerin mülkiyet ve imar durumuna ilişkin belge (tapu, program ilan tarihinden sonraki 5 yılı kapsayacak noter onaylı kira kontratı, tahsis sözleşmesi, protokol vb.)
- i. Projenin hazırlık ve uygulama safhası için **kanunla zorunlu kılınmış;**
 - Proje ile yapılacak faaliyetin niteliğine göre ÇED gerekli değildir kararı yâda ÇED olumlu kararı yâda yapılacak faaliyetin ÇED yönetmeliğine tabi olmadığına dair ilgili kurumdan alınacak yazı (Proje kapsamında yapılacak olan yatırım konusu ile uyumlu olması ve geçerliliği devam eden bir belge olması gerekmektedir.)
 - İnşaat ruhsatı, yapı kullanım izni, gerekli ise diğer izin ve ruhsatlar

Ajans, gerekli gördüğü durumlarda sözleşme aşamasında ilave belgeler talep edebilir.

ÖNEMLİ!!!

- Belgeler, noter veya belgeyi düzenleyen yetkili kurum/kuruluş tarafından tasdik edilebileceği gibi, aslı Ajans'a ibraz edilmek şartıyla **"Aslı Görülmüştür"** şerhi düşülerek Ajans tarafından da tasdik edilebilecektir.
- Destek almaya hak kazanan başvuru sahipleri, desteklenmesine karar verilen projelerin Ajans tarafından ilan edilmesinden itibaren **on beş iş günü içinde** KAYS'a yüklenen evrakların asıllarını veya onaylı suretlerini Ajansa teslim eder. Süresi içerisinde söz konusu belgeleri teslim etmeyen başvuru sahipleri ile sözleşme imzalanmaz.



2.2.2 Başvurular Nereye ve Nasıl Yapılacaktır?

2.2.2.1 Başvuruların Ajansa Sunulmasında İzlenecek Yöntem

Doğu Akdeniz Kalkınma Ajansının (DOĞAKA), proje hazırlama ve uygulama konusunda danışmanlık hizmeti sağlayan firma ve kişilerle bir bağı yoktur. Bu konuda Ajans ile bağı referans gösteren kişi ve firmalara itibar etmeyiniz.

Başvuruların kabulü, proje teklif çağrısının ilanından **on iş günü** sonra başlar.

Potansiyel başvuru sahiplerinin; proje başvurularını Ajansın internet sitesinden erişilebilecek KAYS'taki Başvuru Formunda da yer alan başvuru veri giriş formunu doldurarak KAYS'a yüklemeleri zorunludur. Sistem, yapılan başvurular için otomatik olarak bir başvuru kodu üretecek olup bu kod başvuru sürecindeki tüm işlemlerde kullanılacaktır.

Başvuru sahiplerinin, proje başvurularını Ajansın proje teklif çağrısı ilanında belirtilen son kabul tarih ve saatine kadar KAYS üzerinden yapması zorunludur. Her başvuru KAYS üzerinden üretilen taahhütnamenin imzalanması ile tamamlanır. Taahhütnamenin e-imza ile imzalanması esastır. Taahhütnamenin e-imza ile imzalanması son başvuru tarihinden itibaren **en geç 5 iş günü** içerisinde tamamlanır. Taahhütnamenin e-imza ile imzalanmadığı hallerde, taahhütname başvuru sahibi tarafından ıslak imzalı olarak elden veya posta yolu ile son başvuru tarihinden itibaren **en geç 5 iş günü** içerisinde aşağıdaki adrese teslim edilir.

Doğu Akdeniz Kalkınma Ajansı Genel Sekreterliği

Yavuz Sultan Selim Cad. Birinci Tabakhane Sok. No: 20 31050
Antakya / HATAY

Kahramanmaraş Yatırım Destek Ofisi

Yenişehir Mahallesi 74.002. Sokak No:3
Dulkadiroğlu/ KAHRAMANMARAŞ

Osmaniye Yatırım Destek Ofisi

Rauf Bey Mah. 9545. Sk. Lider Plaza İş Merkezi Kat:4 No: 14
Merkez / OSMANİYE

Bu durumda taahhütnamesini elden teslim edenlere imzalı ve tarihli bir alındı belgesi verilir. Her başvuru; kabul tarihi, saati ve referans numarası ile kaydedilir. Başka yollarla (örneğin faks ya da elektronik posta ile) gönderilen ya da başka adreslere teslim edilen proje teklifleri reddedilecektir.

ÖNEMLİ!!!

- Proje başvuruları elektronik ortamda (KAYS üzerinden) gerçekleştirilecektir. Başvuru formu ve destekleyici belgelerin **matbu halleri** elden, postayla ya da kargoyla Ajansa **teslim edilmeyecektir**.
- Yalnızca taahhütnamenin e-imza ile imzalanmadığı hallerde, taahhütname başvuru sahibi tarafından ıslak imzalı olarak elden veya posta yolu ile son başvuru tarihinden itibaren **en geç 5 iş günü** içerisinde Ajansa teslim edilecektir.

Başvuru Sahipleri başvurularının, eksiksiz olup olmadığını Başvuru Formunda yer alan kontrol listesinden kontrol etmelidirler. Tam olmayan başvurular reddedilecektir.

2.2.2.2 Başvuru Sırasında Dikkat Edilmesi Gereken Hususlar

- Başvuru Formu ve eklerinin asıl formatına bağlı kalınarak elektronik ortamda KAYS üzerinden Türkçe olarak hazırlanması gerekmektedir.
- Başvurular sadece Başvuru Formu, ekleri ve destekleyici belgeler üzerinden değerlendirileceğinden, Başvuru Formu ve ek belgelerinin mümkün olduğunca anlaşılır bir dilde doldurulması gerekmektedir.
- Başvuruya ilişkin sunulacak onaylı diğer belgelerin (kurumlardan alınacak belgeler) başvuru konusu ile ilişkili, okunur, anlaşılır ve anlamlı belgeler olması gerekmektedir.
- Başvuru sahipleri başvurularının tam olup olmadığını ve doğruluğunu Ön İnceleme başlığı altında yer alan Kontrol Listelerine bakarak teyit edebilirler. Tam olmayan başvurular reddedilecektir.

2.2.3. Başvuruların Alınması İçin Son Tarih

KAYS üzerinden Başvuruların alınması için son tarih **6 Nisan 2018, saat 23.59'dur**. Taahhütnamenin e-imza ile imzalanması için veya e-imza ile imzalanmadığı hallerde, taahhütnamenin başvuru sahibi tarafından ıslak imzalı olarak elden veya posta yoluyla teslimi için son tarih **13 Nisan 2018 saat 17.00'dir**. Posta veya kargo şirketine bağlı gecikmeler dikkate alınmayacaktır.

2.2.4. Daha Fazla Bilgi Almak İçin

Sorularınızı, tekliflerin alınması için belirlenen son tarihten 20 gün öncesine kadar, teklif çağrısının referans numarasını, açık bir şekilde belirterek, elektronik posta ya da faks ile aşağıdaki adrese veya faks numarasına gönderebilirsiniz.



İnternet Adresi : www.dogaka.gov.tr

E-posta Adresi : pyb@dogaka.gov.tr

Faks : 0 (326) 225 14 52

Soruların yanıtları, Ajansa ulaşma tarihini müteakip en geç 10 (on) gün içerisinde Ajans internet adresinde **Sıkça Sorulan Sorular (SSS) bölümü** altında yayınlanacaktır.

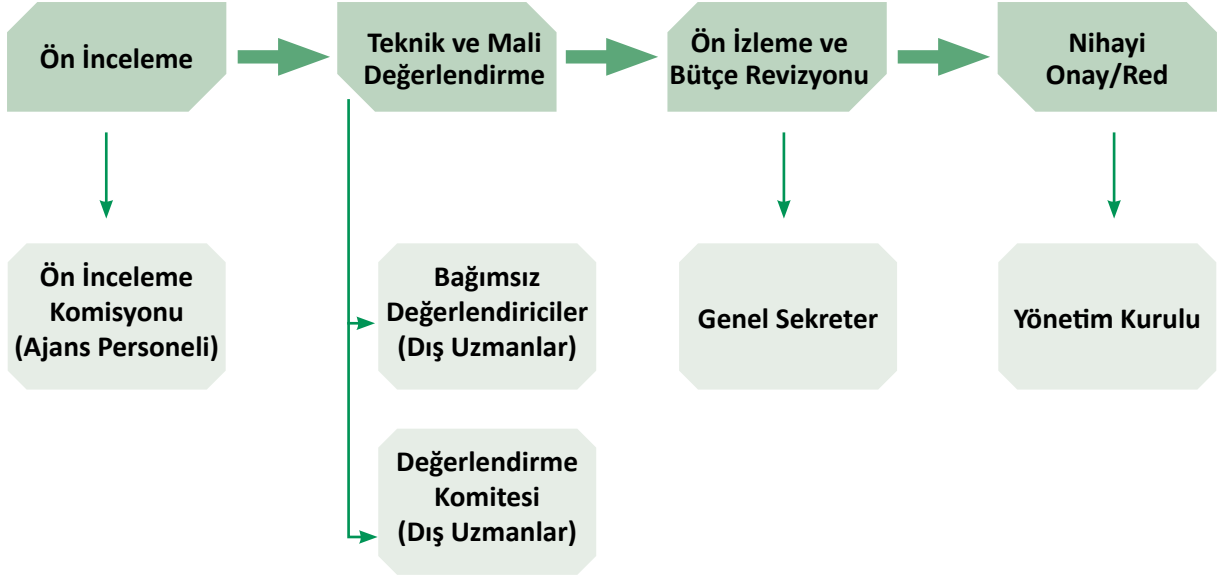
Tüm adaylara eşit davranılacak ve bir Başvuru Sahibine sağlanan bilgi Sıkça Sorulan Sorular (SSS) aracılığıyla diğer Başvuru Sahiplerine de sunulacaktır.

Tüm resmi açıklamalar ve talep edilen bilgi Ajans tarafından sağlanacaktır. SSS listesinde ve Başvuru Rehberinde yer almayan hiç bir bilgi Başvuru Sahipleri ve Ajans için bağlayıcı nitelik taşımamaktadır.





2.3 Başvuruların Değerlendirilmesi ve Seçilmesi



Başvurular, Ajans gözetim ve koordinasyonunda, alanında uzman bağımsız değerlendiriciler ve değerlendirme komitesi tarafından incelenip değerlendirilecektir.

Başvuru sahipleri tarafından sunulan projeler aşağıda açıklanan aşama ve kriterlere göre incelenecek ve değerlendirilecektir. Değerlendirme süreci temel olarak iki aşamadan oluşmaktadır: **Ön inceleme** ile **Teknik ve Mali Değerlendirme**;

Ön inceleme

Yalnızca zamanında teslim edilen projeler ön incelemeye alınır. Ön inceleme aşamasında başvuru sahibinin, ortaklarının ve proje konularının başvuru rehberinde belirtilen kriterlere uygunluğu yönünden ön inceleme yapılır. Ön incelemeye ilişkin hususlar aşağıda belirtilmiştir:

- Başvuru rehberinde belirtilen uygunluk kriterlerine uymayan başvurular reddedilir. Ayrıca bu hususların değerlendirme sürecinin herhangi bir aşamasında tespit edilmesi halinde de söz konusu projeler reddedilir, bu durumun sözleşme imzalandıktan sonra tespit edilmesi halinde ise sözleşmeler feshedilir.
- Ajans ön inceleme ve değerlendirme sürecinde, başvuru sahibinden başvuru ve eki belgelere ilişkin olarak bilgi ve belge isteyebilir.

Taahhütnamenin başvuru sahibinin yetkili temsilcisi tarafından imzalanması gerekmektedir. Bu husus KAYS'a yüklenecek imza sirküleri veya vekaletname gibi belgeler üzerinden kontrol edilecektir. Yetkili olmayan kişiler tarafından yapıldığı tespit edilen başvurular reddedilir.

Diğer taraftan Ajans başvuru rehberinde, başvuru formu dışında bazı bilgi ve belgelerin sunulmasının zorunlu olması yahut onay gerektiren işlem olması halinde yetkili makamlardan alınan onayın başvuru aşamasında sunulması gibi ek kriterler belirleyebilir. Böyle durumlarda tanımlanan ek kriterlerin yerine getirilmemesi projenin ön inceleme aşamasında reddedilmesine yol açar. Bunun dışında Ajans değerlendirme sürecini etkilemeyeceğini düşündüğü belgeleri ön inceleme ve değerlendirme aşamalarının herhangi bir zamanında başvuru sahibinden talep edebilir. Başvuru sahibi, Ajans tarafından talep edilen bilgi ve belgeleri zamanında Ajansa sunmak zorundadır. Talep edilen bilgi ve belgeleri Ajans tarafından başvuru rehberinde belirlenen zamanda sunmayan başvuru sahiplerinin başvuruları reddedilir.

Gerekli şartları taşıdığı anlaşılan projeler, bir listesi hazırlanarak teknik ve mali değerlendirme sürecine alınır. Gerekli şartları taşımadığı sonradan öğrenilen başvurular değerlendirme sürecinin hangi aşamasında olursa olsun ön incelemede elenmiş kabul edilir.

Başvurular öncelikle şekli uygunluk açısından idari kontrole tabi tutulacaktır. Bu kapsamda, aşağıda yer alan kriterlerin yerine getirilip getirilmediği kontrol edilmektedir. İstenilen bilgilerden herhangi biri eksik veya yanlış ise, proje teklifi yalnızca bu esasa dayanarak **reddedilebilir** ve proje teklifi bu noktadan sonra artık değerlendirilmeyecektir.

Başvuru formu ve ekleri haricindeki destekleyici belgeleri eksik olan ve/veya hatalı yüklemiş olan başvuru sahiplerine **beş iş gününü geçmemek kaydıyla** ek süre verilir. Bu süre içerisinde söz konusu eksikliklerin giderilememesi halinde bu başvurular teknik ve mali değerlendirme sürecine alınmaz. **Başvuru formu, bütçe, beklenen finansman kaynakları, maliyetlerin gerekçelendirilmesi, mantıksal çerçeve ve özgeçmişleri** eksik olan ya da uygun doldurulmayan başvurular eksik evrak bildirimini yapılmaksızın elenir.

KRİTERLER	Evet	Hayır	Geçerli Değil	Eksik Belge
1. Başvuru Formu, Bütçe, Beklenen Finansman Kaynakları, Maliyetlerin Gerekçelendirilmesi, Mantıksal Çerçeve, Proje Kilit Personeline Ait Özgeçmiş (ler) ve Destekleyici Belgeler standart formata uygun ve Türkçe olarak KAYS'ta hazırlanmış ve taahhütname KAYS üzerinden e-imza ile imzalanmış ya da ıslak imzalı olarak Ajansa teslim edilmiştir.				
2. Başvuru sahibinin beyanı ile varsa proje ortağı ve iştirakçi beyanları ıslak imzalı olarak taranıp KAYS'a yüklenmiştir.				
3. Başvuru sahibi ve varsa ortağı (veya ortakları) Gerçek Kişi ise T.C. Kimlik Numarasını gösterir nüfus cüzdanı fotokopisi sunulmuştur.				
4. Başvuru sahibi Gerçek Kişi ise imza beyannamesi sunulmuştur.				
5. Başvuru sahibi Gerçek Kişi ise özgeçmişini sunulmuştur.				
6. Başvuru Sahibinin Çiftçi Kayıt Sistemi ya da Örtüaltı Kayıt Sistemine kaydını gösterir belge sunulmuştur.				
7. Başvuru Sahibi ve varsa ortağı (veya ortakları) Tüzel Kişi ise kuruluş tarihi ile faaliyet ve işgal alanlarını gösterir belge [Kuruluş sözleşmesi (Kooperatif ve Birlikler için ana sözleşme), Tüzüğü Sicil Gazetesinden herhangi biri] sunulmuştur.				
8. Başvuru Sahibi ve varsa ortağı (veya ortakları) Tüzel Kişi ise kuruluş sicil gazetesi dahil olmak üzere, mevcut sermaye yapısını, faaliyet alanlarını ve varsa konu, unvan, sermaye ve ortaklık yapısı gibi esaslı değişiklikleri gösteren güncel Sicil Gazetesi/Gazeteleri sunulmuştur.				
9. Başvuru Sahibi ve varsa ortağı (veya varsa ortakları) Tüzel Kişi ise temsil ve ilzama yetkili kişi(ler)in isim(ler)ini ve imzalarını noter tarafından tasdik eden belge (İmza Sirküleri); bu kişi(ler)in yetkisi ve sorumluluğu Başvuru Sahibi ve varsa ortağının (veya ortakların) ana sözleşmesinden veya yasal yapısından gelmiyorsa ilaveten Yönetim Kurulu'nun veya yetkili yönetim organının bu kişiyi/kişileri yetkilendirme kararı sunulmuştur.				



KRİTERLER	Evet	Hayır	Geçerli Değil	Eksik Belge
10. Projede ortak varsa; Ortakların yetkili kişi veya kurulları tarafından projeye ortak olunmasına ilişkin alınan karar sunulmuştur.				
11. Taahhütnameler (Eş-Finansman, Çifte Finansman Olmadığına Dair Taahhütnameler) doldurulmuş, matbu hali başvuru sahibi kuruluşun en üst yetkilisi veya yetkili temsilcisi tarafından imzalanmış, kaşelenmiş ya da mühürlenmiş olarak taranıp KAYS'a yüklenmiştir.				
12. Beyannameler (Kuruluş Yeri, Tarihi, Faaliyet ve Proje Uygulama Yeri Beyanı, İşletme Mevcut Durum Beyanı, Sera Proje Beyanı) doldurulmuş, matbu hali başvuru sahibi kuruluşun en üst yetkilisi veya yetkili temsilcisi tarafından imzalanmış, kaşelenmiş ya da mühürlenmiş olarak taranıp KAYS'a yüklenmiştir.				
13. Başvuru Sahibi ve varsa ortağı(veya ortakları) Tüzel Kişi ise Bölge İçinde ya da Bölge Dışında 01.07.2017 tarihinden önce kurulduğunu gösterir belge (Sicil Gazetesi, Oda Kayıt Belgesi, Faaliyet Belgesi, Resmi Kayıt Belgesi ya da Sicil Kayıt Belgesinden herhangi biri) sunulmuştur.				
14. Merkez ya da yasal şubesi TR63 Bölgesi dışında olan ve bölgeye yatırım yapacak başvuru sahipleri (Tüzel Kişi ise) son başvuru tarihine kadar bölgeye kayıt yaptırdığını gösterir belge (Sicil Gazetesi, Oda Kayıt Belgesi, Faaliyet Belgesi, Resmi Kayıt Belgesi ya da Sicil Kayıt Belgesinden herhangi biri) sunulmuştur.				
15. İşletmenin 01.07.2017 tarihinden beri faaliyette olduğunu gösterir güncel faaliyet belgesi ya da Oda Kayıt Belgesi (Programın ilan tarihi ve sonrasında alınmış olması gerekmektedir. Geçici faaliyet belgesi dahildir.) sunulmuştur				
16. Başvuru Sahibi gerçek kişi ise Mali durumu destekleyici nitelikte banka hesabı bilgileri, taşınmaz mal varlığına ilişkin bilgilere vs. ilişkin belgeler, Başvuru Sahibi ve varsa ortağı (veya ortakları) Tüzel Kişi ise vergi dairesince onaylanmış, varsa en az 3 mali yıla ait (2015, 2016 ve 2017) kar- zarar tablosu ve bilançosu/işletme hesap özeti, yeni işletmeler için ara dönem onaylı bilanço veya hesap özeti, şahıs işletmesi ise gelir vergisi beyannamesi vb. (2017 yılı mali tablolarının vergi dairesi tarafından henüz onaylanmamış olması durumunda bilanço, gelir tablosu, mizan gibi mali tablolar YMM veya SMMM onaylı sunulabilir)				
17. Başvuru Sahibi ve varsa ortağı (veya ortakları) Tüzel Kişi ise çalışan personel sayısını gösteren Sosyal Güvenlik Kuruluşu'ndan alınmış onaylı, güncel (program ilan tarihi ve ve sonrasında alınmış) belge veya barkotlu internet çıktısı sunulmuştur.				
18. Projenin esaslı maliyet kalemleri ile çok sayıda alt kalemde oluşup tek tedarikçiden temin edilebilecek maliyet kalemlerine ilişkin Teknik Şartname(ler) ve her biri için en az bir(er) adet Proforma Fatura (lar) sunulmuştur				
19. Projenin uygulanacağı yerin mülkiyet ve imar durumuna ilişkin belge (tapu, programın ilan tarihinden sonraki 5 yılı kapsayacak kira kontratı, tahsis sözleşmesi, protokol vb.)				

Ön inceleme kapsamında uygunluk kontrolü gerçekleştirilir. Başvuru Sahibinin, ortaklarının (ve varsa iştirakçilerinin) ve projelerin bu rehberde belirtilen kriterlere uygunluğunun kontrolü aşağıda yer alan listeye göre yapılır.

UYGUNLUK KONTROL LİSTESİ	Evet	Hayır
1. Başvuru Sahibi, (Ajansla daha önceki yıllarda destek sözleşmesi imzalamış ise) proje uygulama döneminde değildir ve sözleşmenin sona erdiği tarihi izleyen 1 yıllık süre içerisinde Ajansa yeniden başvurmamıştır.		
2. Başvuru sahibi ve varsa ortak (lar) uygundur.		
3. Proje 3 dekar ve üzeri sera kurulmasına yöneliktir. ¹⁰		
4. Başvuru, program kapsamındadır. (Rehberin, "Uygun Olmayan Proje Konuları ve Faaliyetler" başlığında sayılan maddeler kapsamında değildir.)		
5. Merkez ya da yasal şubesi TR63 bölgesine kayıtlı olan işletme 01.07.2017 tarihinden önce TR63 Düzey 2 Bölgesinde (Hatay, Kahramanmaraş ve Osmaniye) kurulmuş, tescil edilmiş ve faaliyettedir.		
6. TR63 Bölgesi dışında kayıtlı olan ve bölgeye yatırım yapacak işletmeler 01.07.2017 tarihinden önce kurulmuş, tescil edilmiş ve TR63 Bölgesinde (Hatay, Kahramanmaraş ve Osmaniye) programın son başvuru tarihine kadar yasal şubesini açmış ve tescil kaydını yaptırmıştır.		
7. KAYS'a yüklenen bütün belgeler geçerlidir. ¹¹		

Sadece ön incelemeyi geçen başvurular değerlendirme işleminin sonraki safhalarına alınacaktır.

Teknik ve Mali Değerlendirme

Teklif edilen bütçe de dâhil olmak üzere başvurular, aşağıda yer alan Değerlendirme Tablosundaki kriterlere göre KAYS üzerinden Bağımsız Değerlendiriciler tarafından Gizlilik ve Tarafsızlık Sözleşmesi çerçevesinde değerlendirilecektir. Değerlendirme sürecinde değerlendirme yapma görev ve sorumluluğu tamamen Bağımsız Değerlendiricilere ait olacaktır.

Değerlendirmede sırası ile başvuranın mali ve operasyonel kapasitesi, proje konusunun programın amaç ve öncelikleri ile ilgililiği, önerilen yöntemin kalitesi ve geçerliliği, projenin destek sonrası sürdürülebilirliği ile projenin bütçe ve maliyet etkinliği göz önüne alınacaktır.

Değerlendirme Tablosu, bölümlere ve alt bölümlere ayrılmıştır. Her alt bölüme, belirlenen aralıklarda puanlar verilecektir. Azami puanı 5 olan örnek için puanlama usulü, aşağıda gösterilmiştir.

1 = çok zayıf; 2 = zayıf; 3 = orta; 4 = iyi; 5 = çok iyi.

Proje tekliflerinin destek almaya hak kazanabilmesi için **65 puan** (100 puan üzerinden) olan toplam başarı puanına ek olarak, değerlendirme tablosunun ilk iki bölümünde incelenen Mali ve Operasyonel Kapasite bölümünden en az **12 puan** (20 puan üzerinden), İlgililik bölümünden de en az **15 puan** (25 puan üzerinden) alması koşulu aranacaktır.

Bu değerlendirmenin sonunda projeler, **altmış beş (65) ve üzerinde** puan alan başvurular başarılı projeler olarak listelenir. Başvurular en yüksek puanı alan tekliften başlayarak sıralanır ve destek dağıtımı bu rehberde belirtilen teklif çağrısının toplam bütçesi çerçevesinde söz konusu sıralamaya göre yapılır.

Eşit puan alan başarılı projeler bakımından;

¹⁰ Proje ile yapılacak yatırım sonucunda kurulacak seranın büyüklüğü 3 dekar ve üzeri olmalıdır. Örneğin 1 dekar serası olan bir yatırımcının en az 2 dekarlık ek yatırımı uygundur.

¹¹ Geçerli Belge: hukuken tanımlanan şekil şartlarına uygun, okunaklı ve anlaşılır, yetkili tarafından düzenlemiş, kaşelenmiş ve imzalanmış ve bu program kapsamında talep edilen evraklardır.



- Söz konusu mali destek programında aynı yararlanıcı tarafından sunulan tek proje başvurusu niteliğinde olanlara öncelik verilir.
- Bu hususta eşitlik olması halinde öncelikle ilgililik bölümü için bağımsız değerlendiricilerin verdikleri puanların ortalaması;
- Bunun da eşit olması halinde mali ve operasyonel kapasite bölümünden alınan puanların ortalaması en yüksek olanlar dikkate alınır,
- Bu hususta da eşitlik olması halinde başvuru tarihi ve saati esas alınır.



DEĞERLENDİRME TABLOSU

Bölüm	Puan
1. Mali Kapasite ve İşletme Kapasitesi	20
1.1 Başvuru Sahibi ve ortakları proje yönetimi konusunda yeterli deneyime sahip mi? (Projenin hazırlık ve uygulama sürecinde proje yönetim tecrübesi olan kişi/kişilere rol verilmiş ise 3-4 puan, konuya ilişkin akademik personele rol verilmişse 5 puan verilecektir.)	5
1.2 Başvuru Sahibi ve ortakları yeterli teknik uzmanlığa sahip mi? (Proje konusu ve proje faaliyetleri hakkında teknik bilgi ve tecrübe düzeyi dikkate alınacaktır.)	5
1.3 Başvuru Sahibi ve ortakları yeterli işletme yönetim kapasitesine sahip mi? (Personel, ekipman ve proje bütçesini idare edecek bilgi ve beceri düzeyi dahil olmak üzere kurumsal kapasite dikkate alınacaktır.)	5
1.4 Başvuru sahibi istikrarlı ve yeterli finansman kaynaklarına sahip mi? (Projenin eş-finansmanın sağlanabilirliği ve proje sonuçlarının mali açıdan sürdürülebilirliği de değerlendirilmede dikkate alınacaktır.)	5
2. İlgililik	25
2.1. Proje, teklif çağrısının genel amaç ve öncelikleriyle ne kadar ilgili?	10
2.2. Proje, bölgenin potansiyeli, ihtiyaç ve sorunlarıyla ne kadar ilgili? • Başvuru sahibinin sorun ve ihtiyaçları bölgenin sorun ve ihtiyaçlarını yansıtıyor mu? • Bu sorun ve ihtiyaçların çözüme kavuşturulması, bölgeye katma değer sağlayacak mı?	10
2.3. Programla ilgili özel katma değer unsurlarına yer veriliyor mu? • Üretimde sertifikalı tohum, fide, fidan kullanılacak mı? • Çilek, kesme çiçek, muz veya fide/fidan üretimine yönelik mi? • Aynı işletmeye ait bütünleşik sera alanı 10 da. ve üzerine çıkıyor mu? • Proje ithalat bağımlılığının azaltılmasına ya da ihracatın artırılmasına yönelik mi? • Kayıtlı istihdam artışı sağlıyor mu? (her unsur için 1 puan verilecektir.)	5
3. Yöntem	30
3.1 Önerilen faaliyetler uygun mu, uygulanabilir mi, hedeflerle ve beklenen sonuçlarla uyumlu mu?	10
3.2. Projenin genel tasarımı ne kadar tutarlı? (Özellikle; proje, söz konusu sorunların bir analizini yansıtıyor mu; dış faktörler göz önüne alınmış mı ve bir değerlendirme öngörüyor mu?)	5
3.3 Faaliyet planı açık ve uygulanabilir nitelikte mi?	5
3.4 Teklifte, projenin sonucuna yönelik objektif olarak doğrulanabilir göstergeler yer alıyor mu?	5
3.5 Projede, devlet desteğine ve görünürlüğüne yeterli önem verilmiş mi?	5
4. Sürdürülebilirlik	15
4.1 Projenin, somut bir etki doğurması beklenmekte mi? (Faaliyetin bölgesel önemi, geçici/kalıcı oluşturulan istihdam, sosyal faydalar, teşvik edilen yeni sermaye yatırımları, bölgenin genel ekonomik ortamında sağlanan gelişmeler vb. dâhil olmak üzere)	5
4.2 Proje potansiyel çarpan etkileri içermekte mi? (Proje sonuçlarının; daha geniş alanları etkilemesi ile katma değer yaratacak bilgi yayılması dâhil olmak üzere içinde bulunduğu veya yan sektörlere pozitif etkisi olacak mı?)	5
4.3. Teklif edilen projenin beklenen sonuçları sürdürülebilir mi? • Mali Boyut: Faaliyetler destek bittikten sonra nasıl finanse edilecek? • Kurumsal Boyut: Proje sona erdikten sonra da faaliyetlerin sağlıklı bir şekilde sürdürülmesi beklenmekte mi? • Proje sürdürülebilir kalkınmaya ve çevrenin korunmasına itibar gösteriyor mu?	5
5. Bütçe ve Maliyet Etkinliği	10
5.1 Öngörülen harcama tutarları ile beklenen sonuçlar arasındaki ilişki uyumlu mu?	5
5.2 Yapılması öngörülen harcamalar gerçekçi ve projenin uygulanması için gerekli mi? • Maliyet kalemleri teknik şartname ve proforma faturalarla uyumlu mu? • Yapılacak yatırım ile harcamalar orantılı mı? • Yapılacak yatırım ile yatırımın getirisi orantılı mı? • Öngörülen maliyet kalemleri projenin amacına hizmet ediyor mu?	5
TOPLAM PUAN	100



ÖNEMLİ!!!

Değerlendirme tablosu dikkate alındığında aşağıdaki özellikleri taşıyan başvurular diğer başvurulara göre daha yüksek puan alacaktır.

- Teklif çağrısının amaç ve önceliklerine hizmet eden
- Projenin hazırlık ve uygulama sürecinde **akademik personele** rol verilen
- Üretimde sertifikalı tohum, fide, fidan kullanılan
- Farklı sera işletmeleri için ortak kullanım alanı oluşturan
- Çilek, kesme çiçek, muz veya fide/fidan üretimine yönelik olan
- Proje sonucunda 10 dekar ve üzerinde sera yatırımı olan
- İthalat bağımlılığının azaltılmasına ya da ihracatın artırılmasına yönelik olan
- Kayıtlı istihdam artışı sağlayan başvurular.

2.4 Değerlendirme Sonucunun Bildirilmesi

2.4.1 Bildirimin İçeriği

Başvuru sahiplerine, başvurularının sonucuna ilişkin durum yazılı olarak bildirilecektir.

Başvurunun reddedilmesi veya destek verilmemesi kararı, aşağıda belirtilen gerekçelere dayandırılacaktır:

- Taahhütname, son başvuru tarihinden sonra alınmıştır.
- Başvuru eksiktir veya belirtilen kriterlere uygun değildir.
- Başvuru sahibi veya ortaklarından biri ya da birkaçı uygun değildir.
- Proje uygun değildir (örneğin, teklif edilen projenin program kapsamında olmaması, başvuru konusunun uygun olmaması, vb.).
- Proje, konuyla yeterince ilgili değildir ve/veya Başvuru Sahibinin mali ve operasyonel kapasitesi yeterli değildir.
- Proje, teknik ve mali açıdan, seçilmiş olan diğer projelere göre daha az puan almıştır;
- Talep edilen destekleyici belgelerin biri ya da birkaçı belirtilen son tarihten önce teslim edilmemiştir.
-(Bu Rehberde bulunan başka bir kriterle uyulmamıştır.)

Ajansın bir başvuruyu reddetme ya da destek vermeme kararı nihaidir.

2.4.2 Öngörülen Zaman Çizelgesi

Değerlendirme sonuçları hakkında başvuru sahiplerini bilgilendirmek için Ajansın planladığı tarih **2018 yılı Ağustos** ayıdır. Bu tarih kesin olmayıp, proje sayısına göre değişebilecektir.

2.5 Sözleşme İmzalanması ve Uygulama Koşulları

Ajans desteklenecek projelerin, başvuru formu ve ekleri ile başvuru rehberinde belirtilen destekleyici belgelerin aslı veya onaylı suretini başvuru sahiplerinden talep eder. Başvuru sahipleri, desteklenmesine karar verilen projelerin Ajans tarafından ilan edilmesinden itibaren **on beş işgünü içinde** söz konusu belgeleri Ajansa teslim eder. Süresi içerisinde söz konusu belgeleri teslim etmeyen başvuru sahipleri ile sözleşme imzalanmaz.

Başvuru sahibinin gerekli bilgi ve belgeleri sunmasını takiben **en geç beş işgünü** içinde başvuru sahibi sözleşme imzalamaya davet edilir. Yapılacak yazılı bildirim müteakip **en geç on işgünü** içinde sözleşme imzalanır. Bu süre zarfında sözleşme imzalamak üzere Ajansa başvurmayan, sözleşme imzalamayacağını yazılı olarak bildiren veya Ajans tarafından talep edilen belgeleri zamanında sunmayan başvuru sahipleri söz konusu destekten feragat etmiş sayılır. Aynı süre içerisinde mücbir bir sebepten ötürü sözleşme imzalamaya gelemeyeceğini bildiren başvuru sahiplerine **on günlük ilave süre** tanınabilir. Sunulan belgelerin gerçeğe aykırı yahut KAYS'ta yer alan bilgi ve belgelerden farklı olması durumunda da başvuru sahibiyle sözleşme imzalanmaz. Bunların yerine, öngörülen toplam destek bütçesiyle sınırlı olmak koşuluyla, yedek listede yer alan başvuru sahipleri sözleşme imzalamak üzere en yüksek puanlı projeden başlamak üzere sözleşme imzalamaya davet edilir. Yedek listeden davet usulü bakımından da yukarıdaki hükümler aynen uygulanır.

Destek kararını takiben, verilecek destek miktarı ve uygulamaya ilişkin ilke ve kurallar, başvuru sahibi ile Ajans arasında imzalanacak bir sözleşmeye bağlanır.

Desteklenmeyecek projelerin sahiplerine, **Ajansın nihai kararını müteakip on gün içerisinde** desteklenmeme gerekçeleriyle birlikte yazılı tebligatta bulunulur.

Kar amacı güden gerçek ve tüzel kişilerden her bir proje ve faaliyet için sözleşmede öngörülen destek tutarının **%10'**undan az olmamak üzere teminat alınır. Ajans, sözleşme imzalandıktan sonra uygulamaya geçmeyen ve Ajans bilgisi dışında uygulamaya başlayanlara veya vazgeçtiğini tek taraflı olarak iletenlere yönelik teminat üzerinden parasal veya diğer idari yaptırım öngörülmesine ilişkin sözleşmeye madde ekleyebilir.

Ajans tarafından teminat olarak kabul edilebilecek değerler şunlardır:

- Tedavüldeki Türk parası
- Bankalar veya katılım bankaları tarafından verilen teminat mektupları
- Ajansın Kredi Garanti Fonu ile protokol imzaladığı hallerde Kredi Garanti Fonu tarafından verilen teminatlar,
- Ajans tarafından onaylanan diğer teminatlar.

Teminatlar, Ajans tarafından nakit olarak teslim alınamaz. Bunların, yararlanıcının Ajansın bildireceği banka hesap numarasına yatırdığına dair dekontun, sözleşme imzalamaya geldiği zaman ibrazı zorunludur.

Teminatlar, teminat olarak kabul edilen diğer değerlerle değiştirilebilir. Karma değerlerden oluşan teminatlar Ajans tarafından kabul edilebilir. Yararlanıcı tarafından verilen teminatların geçerlilik süresi destekleme süresinden kısa olamaz. Teminatlar nihai ödemenin yapılmasını müteakip serbest bırakılır.

Sözleşme özellikle aşağıda belirtilen hakları ve yükümlülükleri düzenler:

2.5.1 Kesin Destek Tutarı

Azami destek tutarı sözleşmede belirtilecektir. Bu tutar, tahminlere dayalı bir şekilde hazırlanan bütçe çerçevesinde belirlenecektir. Kesin destek tutarı, proje sona erdiğinde ve nihai rapor sunulduğunda kesinlik kazanacaktır.



Mali destek hiçbir koşulda sözleşmede belirtilen tutarı geçemez, sözleşme tutarını aşan ek ödeme yapılamaz ve yararlanıcı tarafından aynı sözleşme kapsamında ek destek talebinde bulunulamaz. Proje sonunda, gerçekleşen bütçenin sözleşme bütçesinden fazla olması durumunda bütçeyi aşan miktar yararlanıcı tarafından karşılanır.

2.5.2 Hedeflerin Gerçekleştirilememesi

Yararlanıcının sözleşme koşullarını yerine getirmemesi halinde Ajans destek tutarını azaltabilir ve/veya o zamana kadar ödenen tutarların tamamen ya da kısmen geri ödenmesini talep edebilir.

Desteklenen proje veya faaliyet kapsamında, Ajans tarafından istenen bilgi ve belgelerin zamanında ve eksiksiz verilmemesi, izleme ziyaretlerinde uygulama ve yönetim mekânlarına erişimin zorlaştırılması yahut engellenmesi veya projenin sözleşmeye, eklerine ve yürürlükteki mevzuata uygun şekilde yürütülmediğinin tespiti halinde destek durdurulur. Bu durumda yararlanıcıya, düzeltme için Ajans tarafından **otuz iş gününü** geçmemek üzere bir süre verilebilir.

Düzeltilme süresinin verilmesi faydalı görülmez veya verilen süre sonunda durumda bir düzeltme olmazsa sözleşme feshedilir. Sözleşmenin feshi halinde yapılan ödemeler ile sözleşmeden doğan masraflar ve sözleşmede öngörülen cezai şart yararlanıcıdan tahsil edilir ve suç teşkil eden hususlarla ilgili olarak savcılığa suç duyurusunda bulunulur. Bu şekilde sözleşmesi feshedilen yararlanıcılar ile projenin yürütülmesinde görev alan ve ağır kusuru sebebiyle projenin iptaline neden olan kişiler, destek almak için beş yıl süreyle Ajanslara başvuramaz. Bu süre sonunda bunlara destek verilebilmesi, Ajansa olan bütün borçlarını ödemiş olmalarına bağlıdır.

ÖNEMLİ!!!

- Mücbir sebepler hariç olmak üzere, tüm bütçe kalemlerinin uygulanması ve performans göstergelerinin gerçekleştirilmesi gerekmektedir. Yerine getirilmeyen her bir bütçe kalemi ve performans göstergesi için Ajans destek miktarından kesinti yapma hakkını saklı tutar. Bu duruma ilişkin hususlar sözleşme özel koşullarında belirtilir.
- Ayrıca imzalanmış olan sözleşmenin yararlanıcı kusuru nedeniyle feshedilmesi halinde Ajansın o tarihe kadar ödemiş olduğu destek tutarı yasal faizi ile birlikte tahsil edilir. Bu durumda ayrıca yasal temerrüd faizinin en az 1(bir) veya en fazla 2(iki) katı olmak üzere cezai yaptırım uygulanır. Sözleşmenin feshi ile ilgili yaptırımlara ilişkin hususlar sözleşme özel koşullarında belirtilir.

2.5.3 Sözleşmenin Değiştirilmesi

Yararlanıcıların projelerini, Ajans ile imzaladıkları sözleşme hükümleri doğrultusunda uygulamaları esastır. Ancak sözleşmenin imzalanmasından sonra projenin uygulamasını zorlaştıracak veya geciktirecek önceden öngörülemeyen ve beklenmeyen durum yahut mücbir sebep söz konusu ise sözleşme tarafların mutabakatı ile uygulamanın herhangi bir safhasında değiştirilebilir ve/veya proje uygulamasının tamamı veya bir kısmı durdurulabilir. Sözleşme değişikliklerinde, Kalkınma Ajansları Proje ve Faaliyet Destekleme Yönetmeliğindeki ilkelere riayet edilir.

Ajans, projenin uygulanması bakımından gerekli olması durumunda **proje yürütücüsü değişikliği** talep edebilir.

2.5.4 Raporlar

Yararlanıcılar, uygulaması sürecinde, projede kaydedilen ilerleme ve gerçekleştirmeleri içeren raporlar sunmak zorundadır. Bunlar; sözleşmede belirtilen dönemlerde sunulacak ara raporlar ve proje faaliyetlerinin tamamlanmasını takiben sunulacak nihai rapor ile projenin etkilerinin değerlendirilebilmesi amacıyla sunulacak proje sonrası değerlendirme raporundan oluşmaktadır. Ayrıca Ajans, yararlanıcıdan ilave bilgi ve belge talebinde bulunabilir.

2.5.5 Ödemeler

Sözleşmede belirtilen süre içerisinde, kabul edilebilir nitelikteki teminat şartının yararlanıcı tarafından yerine getirilmiş olması kaydıyla, destek miktarının en fazla **%40'ı**, yararlanıcıya ait sözleşmede belirtilen banka hesabına ön ödeme olarak aktarılır.

Ajans tarafından ön ödeme sonrasında yapılacak diğer ödemeler, hakediş esasına göre gerçekleştirilir. Buna göre, ön ödeme tutarının ve aynı oranda yararlanıcının eş-finansman tutarının usulüne uygun harcadığını gösteren belgelerin ara/nihai raporlarla birlikte Ajansa sunulması, ilgili raporların Ajans tarafından incelenip uygun bulunması ve onaylanmasından sonra; (sözleşmede aksi belirtilmediği takdirde) ara ödemede destek miktarının **en fazla %40'ı** ve son ödemede, kalan tutar (**en az %20'si**) destek yararlanıcısının banka hesabına 30 gün içerisinde aktarılır.

Bununla birlikte, Ajans ön, ara ve nihai ödeme miktarlarında değişiklik yapma hakkını saklı tutar. Yararlanıcı tarafından ilgili raporlar sunulmadan ve usulüne uygun ödeme talebinde bulunulmadan, yararlanıcıya hiçbir ödeme yapılmaz.

2.5.6 Projeye Ait Kayıtlar

Yararlanıcı, proje uygulanmasına dair tüm hesap ve kayıtları şeffaf bir şekilde tutmakla yükümlüdür. Bu kayıtlar proje uygulaması sona erdikten sonra en az **5 (beş) yıl süreyle** saklanmalıdır.

2.5.7 Denetim

Gerektiğinde yapılacak denetimler sırasında yararlanıcı, proje uygulama ve yönetim mekânlarına erişimi zorlaştırmamak yahut engellemek ve talep edilen her türlü bilgi ve belgeyi görevli personele zamanında sunmak zorundadır. Sözleşme hükümleri, Ajans tarafından hem kayıtlar üzerinde hem de yerinde yapılabilecek denetimlere olanak tanıyacaktır.

Ajans bütün projelerden **denetim raporu** talep eder. Bu denetim Kamu Gözetimi Muhasebe ve Denetim Standartları Kurulu tarafından yetkilendirilen bağımsız denetçiler ve bağımsız denetim kuruluşları ile serbest muhasebeci mali müşavirler ve yeminli mali müşavirler tarafından yapılabilir. Projelerin denetimi Ajans tarafından da yaptırılabilir. Bu durumda denetim maliyeti proje bütçesinde yer almaz.

2.5.8 Tanıtım ve Görünürlük

Yararlanıcılar, ortakları ve alt yükleniciler, hizmet, mal alımı ve yapım işleri faaliyetlerinde Ajansın sağladığı mali desteği ve Kalkınma Bakanlığının genel koordinasyonunu görünür kılmak ve tanıtmak için, Ajansın internet sitesinde (www.dogaka.gov.tr) yayınlanan "Tanıtım ve Görünürlük Rehberine" uygun olarak gerekli önlemleri alır.

2.5.9 Satın Alma İşlemleri

Yararlanıcılar, destek programları çerçevesinde desteklenen proje ve faaliyetler kapsamında yapacakları satın alma faaliyetlerini "Kalkınma Ajansları Tarafından Sağlanan Destekler için Satın Alma Rehberi"nde belirtilen hükümler çerçevesinde gerçekleştirir. Programlar kapsamında alımı desteklenen alet, teçhizat, yazılım, malzeme ve sistemler ile yapımı gerçekleştirilen tesislerin mülkiyeti ve bunlar üzerindeki fikri mülkiyet hakları yararlanıcıya aittir. Yararlanıcı, sözleşme kapsamında sağlanmış tesis, makine, ekipman, teçhizat ve diğer malzemelerin üzerinde, Ajansın gerekçeli ve yazılı izni olmaksızın proje süresince ve projenin sona ermesinden itibaren **3 (üç) yıl süreyle** üçüncü kişi lehine aynı ya da şahsi hak tesis edemez ve bunları projede belirtilen iş yeri dışında kullanamaz.. Aksi halde yararlanıcı, Ajansa, destek miktarının iki katı tutarında tazminat öder.



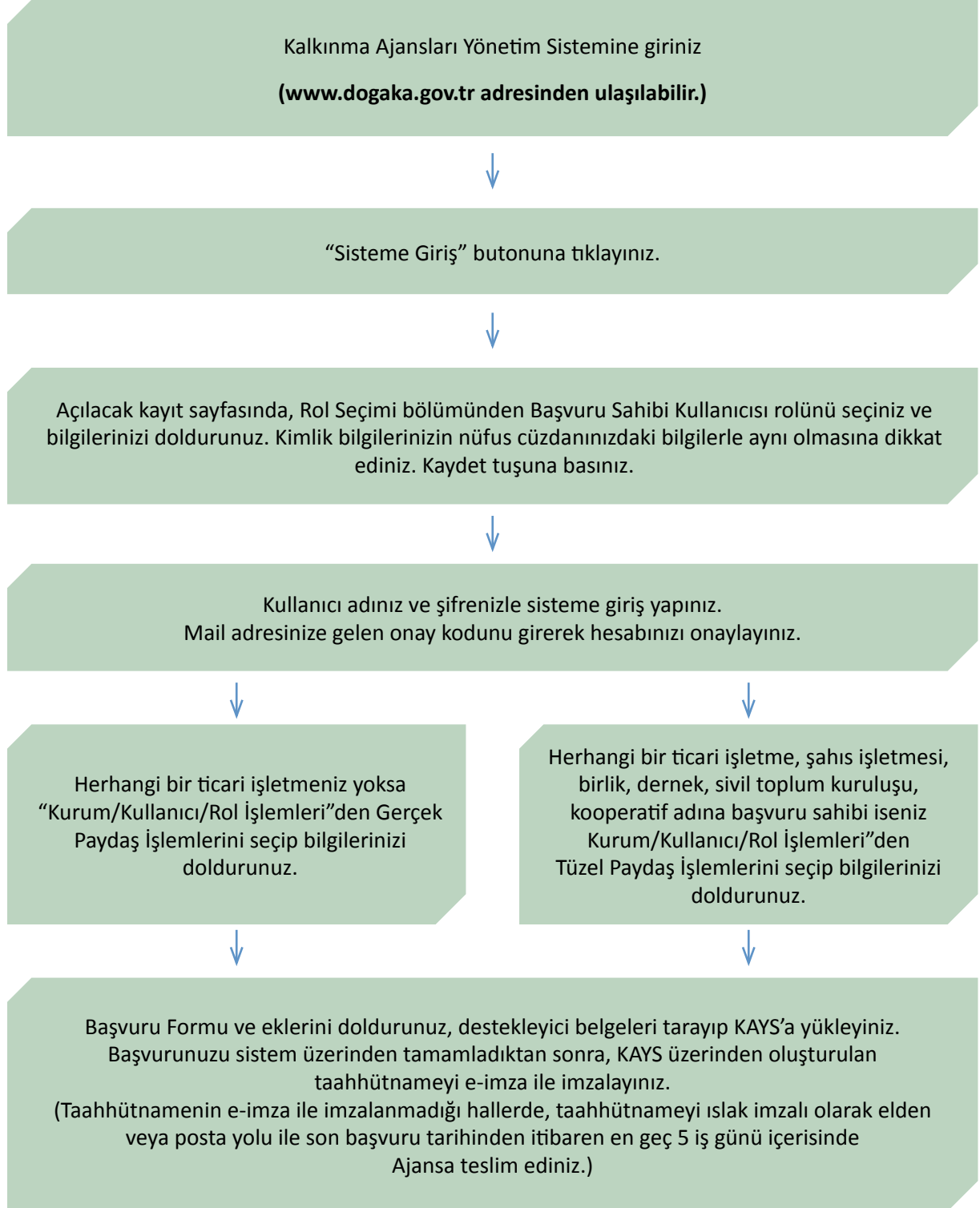
PROJE DÜZEYİ PERFORMANS GÖSTERGELERİ

Aşağıda yer alan performans göstergelerinden proje başvurusuna uygun düşenler KAYS üzerinden seçilmelidir.

Bu program kapsamında sözleşmesi imzalanmış projelerde yer alan performans göstergelerinin tamamı ya da bir kısmının yerine getirilmemesi halinde Ajans destek miktarından kesinti yapma hakkını saklı tutar. Bu duruma ilişkin hususlar sözleşme özel koşullarında belirtilir.

S.N.	Kays Kodu	Gösterge	Birim	Hedef Değer
1	K1	Toplam Üretim Değeri	TL	
2	K2	Yurt İçi Satış Tutarı	TL	
3	G1	Sürekli İstihdam	Kişi	
4	G2	Geçici İstihdam	Kişi	
5	K6	Üretim Kapasitesi	Ton/m ³ / Adet vb.	
6	TK1	Yeni Ürün Türü İçin Kullanılan Arazi	Hektar	
7	TK4	Tarla Ürünü Üretimi İçin Yapılan Harcamanın Parasal Değeri	TL	
8	TK7	Sebze Üretim Uygulamaları İçin Yapılan Harcamanın Parasal Değeri	TL	
9	TK8	Meyve Üretim Uygulamaları İçin Yapılan Harcamanın Parasal Değeri	TL	
10	TK10	Organik Tarım Uygulamaları Kapsamında Üretim Miktarı	Ton	
11	TK11	İyi Tarım Uygulamaları Kapsamında Üretim Miktarı	Ton	
12	TK13	İslah Edilen Arazi Büyüklüğü	Hektar	
13	G4	İstihdam Edilen Kadın Sayısı	Kişi	
14	TK20	Kapasite Artışı İçin Kullanılan Toplam Arazi Büyüklüğü	Dekar	

S.N.	Kays Kodu	Gösterge	Birim	Hedef Değer
15	TK21	Yem Bitkisi Ekilen Alan büyüklüğü	Dekar	
16	TK22	Sebze ve Meyve Üretim Alanı Büyüklüğü	Dekar	
17	TK23	Tesis Açık Alan Büyüklüğü	m ²	
18	TK24	Tesis Kapalı Alan Büyüklüğü	m ²	
19	TK34	Yem Bitkileri Üretim Miktarı	Ton	
20	TK39	Tarımsal Ürünlerin Depolanmasına Yönelik Tesis Kapasitesi	Adet/Ton/Kg/m ³ vs.	
21	TK40	Tarımsal Ürünlerin İşlenmesine Yönelik Tesis Sayısı	Adet	
22	TK41	Tarımsal Ürünlerin İşlenmesine Yönelik Tesis Kapasitesi	Adet/Ton/Kg/m ³ vs.	
23	TK42	Tarımsal Ürünlerin Paketlenmesine Yönelik Tesis Sayısı	Adet	
24	TK43	Tarımsal Ürünlerin Paketlenmesine Yönelik Tesis Kapasitesi	Adet/Ton/Kg/m ³ vs.	
25	TK45	Organik Üretim Yapan Mütteşebbis Sayısı	Kişi	
26	TK46	İyi Tarım Uygulaması Gerçekleştiren Üretici Sayısı	Kişi	
27	TK47	Rehabilite Edilen ve Kurulan Kooperatif, Üretici Birliği, İşletme Sayısı	Adet	
28	TK48	Yöresel Ürün Marka Başvuru Sayısı	Adet	
29	TK49	Yöresel Ürün Marka Tescili Sayısı	Adet	
30	TK50	Yöresel Ürün Coğrafi İşaret Başvuru Sayısı	Adet	
31	TK51	Yöresel Ürün Coğrafi İşaret Tescil Sayısı	Adet	
32	TK52	Kurulan/İyileştirilen Jeotermal Sera Alanı	m ²	

**BAŞVURUMU KAYS ÜZERİNDEN NASIL YAPACAĞIM?**

BAŞVURU ESNASINDA SUNULACAK BELGELER

Başvurular KAYS üzerinden online yapılmalı, sistem tarafından oluşturulan taahhütnamenin e-imza ile imzalanarak ya da ıslak imzalı hali Ajans'a sunulmalıdır. Başvuru sahibinin gerçek ya da tüzel kimliği olması durumuna göre, aşağıda yer alan belgelerden uygun olanlar sisteme yüklenmelidir. Başvurunun başarılı olması durumunda, sözleşme imzalama sürecinde, tüm belgelerin asılları ile sözleşme sırasında sunulması gereken belgeler matbu olarak Ajans'a sunulmalıdır.

BELGELER	AÇIKLAMA	DÜZENLEME ŞEKLİ
SUNULMASI ZORUNLU DESTEKLEYİCİ BELGELER		
Başvuru Formu	Projenin gerekçesinin, faaliyetlerinin, yönteminin ve çıktılarının ayrıntılı olarak açıklandığı başvuru dokümanıdır.	KAYS üzerinden doldurulup, başvuru sahibinin beyanı ile varsa ortakların ve iştirakçilerin beyanları kısımlarının çıktısı alınıp taranıp KAYS'a yüklenecektir.
Bütçe	Projenin faaliyetlerinin uygulanabilmesi için öngörülen uygun maliyetlerinin yer aldığı tablodur.	KAYS üzerinden doldurulacaktır.
Mantıksal Çerçeve	Proje yapısının tanımlandığı, içsel mantığının test edildiği, hedeflerin ölçülebilir terimlerle tanımlandığı tablodur.	KAYS üzerinden doldurulacaktır.
Özgeçmiş	Projede yer alan kilit personelin özgeçmişlerini kapsar.	KAYS üzerinden doldurulacaktır.
Taahhütname	Proje başvurusu KAYS üzerinden tamamlandığında, KAYS üzerinden oluşturulup e-imza ile imzalanan belgedir.	Her başvuru KAYS üzerinden üretilen taahhütnamenin imzalanması ile tamamlanır. Taahhütnamenin e-imza ile imzalanması esastır. Taahhütnamenin e-imza ile imzalanması son başvuru tarihinden itibaren en geç 5 iş günü içerisinde tamamlanır. Taahhütnamenin e-imza ile imzalanmadığı hallerde, taahhütname başvuru sahibi tarafından ıslak imzalı olarak elden veya posta yolu ile son başvuru tarihinden itibaren en geç 5 iş günü içerisinde Ajansa teslim edilir.
Nüfus Cüzdanı Fotokopisi	Başvuru sahibi ve varsa ortaklardan gerçek kişi olanlar içindir.	Gerekli Belge temin edildikten sonra taratılıp KAYS'a yüklenecektir
İmza Beyannamesi	Başvuru sahibi ve varsa ortaklardan gerçek kişi olanlar içindir.	Gerekli Belge temin edildikten sonra taratılıp KAYS'a yüklenecektir
Çiftçi Kayıt Sistemi ya da Örtü Altı Kayıt Sistemine Kaydolduğuna Dair Belge	Başvuru Sahibi, programa başvuru yapabilmek için TR63 Bölgesi Tarım Müdürlüklerine ÇKS ya da ÖKS kayıtlarının olması gerekmektedir.	Gerekli Belge temin edildikten sonra taratılıp KAYS'a yüklenecektir
Özgeçmiş	Başvuru sahibi ve varsa ortaklardan gerçek kişi olanlar içindir.	WORD formatında doldurulup, imzalı kaşeli hali taranıp destekleyici belge olarak KAYS'a yüklenecektir.



BELGELER	AÇIKLAMA	DÜZENLEME ŞEKLİ
Taahhütnameler	Eşfinansman Taahhütnamesi, Çifte Finansman Olmadığına Dair Taahhütname vb.	WORD formatında doldurulup, imzalı kaşeli hali taranıp destekleyici belge olarak KAY'a yüklenecektir.
Beyanlar	Kuruluş Yeri ve Tarihi, Faaliyet ve Proje Uygulama Yeri Beyanı, İşletme Mevcut Durumu Beyanı, Sera Proje Beyanı	WORD formatında doldurulup, imzalı kaşeli hali taranıp destekleyici belge olarak KAY'a yüklenecektir.
İmza Sirküleri (Gerekli olması halinde yetkilendirme kararı içeren imza sirküleri)	Başvuru Sahibi ve varsa ortağı (veya ortakları) Tüzel Kişi ise temsil ve ilzama yetkili kişi(ler)in isim(ler)ini ve imzalarını noter tarafından tasdik eden belge; bu kişi(ler)in yetkisi ve sorumluluğu Başvuruda sahibinin ve varsa proje ortağının/ ortaklarının ana sözleşmesinden ve yasal yapısından gelmiyorsa ilaveten Yönetim Kurulu'nun veya yetkili yönetim organının bu kişi(ler)i yetkilendirme kararı	Belge temin edildikten sonra taratılıp KAYS'a yüklenecektir.
Güncel Faaliyet Belgesi	İşletmenin aktif olarak faaliyette olduğunu gösterir belge. (Program ilan tarihi ve sonrasında alınmış olması gerekmektedir-geçici faaliyet belgesi dâhildir)	Belge Ticaret ve Sanayi Odası ve Esnaf ve Sanatkar Odaları'ndan temin edildikten sonra taratılıp KAYS'a yüklenecektir.
Resmi Kayıt Belgesi	Başvuru Sahibi ve varsa ortağı (veya ortakları) Tüzel Kişi ise resmi kayıt belgesi veya kuruluş sözleşmesi Bölge dışından olup da bölgeye yatırım yapacak işletmelerin yapacakları yatırım için yasal şubelerini kurduklarını gösterir kayıt ve tescil belgeleri	Belge Ticaret ve Sanayi Odası, Ticaret Sicil Müdürlükleri ve Esnaf ve Sanatkarlar Odası'ndan temin edildikten sonra taratılıp KAYS'a yüklenecektir.
Esnaf ve Sanatkârlar Sicil Gazetesi veya Ticari Sicil Gazetesi	Başvuru Sahibi ve varsa ortağı (veya ortakları) Tüzel Kişi ise mevcut sermaye yapısını, faaliyet alanlarını, işletme tescil tarihini ve varsa konu, unvan, sermaye ve ortaklık yapısı gibi esaslı değişiklikleri güncel Ticaret Sicil Gazetesi/Gazeteleri, veya Esnaf ve Sanatkarlar Sicil Gazetesi/ Gazeteleri	Belge Ticaret ve Sanayi Odası veya Esnaf ve Sanatkarlar Odası'ndan temin edildikten sonra taratılıp KAYS'a yüklenecektir.
Mali Tablolar	Başvuru Sahibi Gerçek kişi ise Mali durumu destekleyici nitelikte banka hesabı bilgileri, taşınmaz mal varlığına ilişkin bilgilere vs. ilişkin belgeler, Başvuru Sahibi ve varsa ortağı (veya ortakları) Tüzel Kişi ise vergi dairesince onaylanmış son 3 (üç) yıla ait (2015, 2016, 2017 yılları) kar zarar tablosu ve bilançosu/ işletme hesap özeti veya yeni işletmeler için onaylı güncel ara bilanço, mizan vb.	Belge temin edildikten sonra taratılıp KAYS'a yüklenecektir.
SGK'ya Kayıtlı Çalışan Sayısı	Başvuru Sahibi ve varsa ortağı (veya ortakları) Tüzel Kişi ise çalışan personel sayısını gösteren Sosyal Güvenlik Kuruluşundan alınmış onaylı, güncel (Program ilan tarihi ve sonrası alınmış) belge veya barkotlu internet çıktısı	Belge SGK 'dan veya SGK internet sayfasından indirildikten sonra KAYS 'a yüklenecektir.

BELGELER	AÇIKLAMA	DÜZENLEME ŞEKLİ
Teknik Şartname ve Proforma Fatura	Projenin esaslı maliyet kalemleri ile çok sayıda alt kalemden oluşup tek tedarikçiden temin edilebilecek maliyet kalemlerine ilişkin Teknik Şartname(ler) ve en her biri için az bir(er) adet proforma fatura(lar)	Gerekli Belgeler temin edildikten sonra taratılıp KAYS'a yüklenecektir.
Yerin Mülkiyetine ve İmar Durumuna İlişkin Belge	Projenin uygulanacağı yerin mülkiyet ve imar durumuna ilişkin belge (tapu, Programın ilan tarihinden sonraki 5 yılı kapsayacak kira kontratı, tahsis sözleşmesi, protokol vb.)	Gerekli Belgeler temin edildikten sonra taratılıp KAYS'a yüklenecektir.
Ortaklık Kararı	Projede ortak varsa ortakların yetkili kişi veya kurulları tarafından projeye ortak olunmasına ilişkin alınan karar	WORD formatında doldurularak imzalı kaşeli hali taranıp destekleyici belge olarak KAYS'a yüklenecektir.
SUNULMASI BAŞVURU SAHİBİNİN YARARINA OLAN BELGELER		
Sera Projesi	Sera kurulumu içeren başvurular için sunulması Başvuru Sahibinin yararına olacaktır.	Belge hazırlandıktan sonra taratılıp KAYS'a yüklenecektir.
Keşif Özetleri	Projenin uygulanması için mutlaka gerekli olması ve proje bütçesinde öngörülen Ajans destek tutarının %30'unu geçmemek koşuluyla küçük ölçekli yapım işlerinde teknik projeler ve keşif özetleri(malzeme, metraj, keşif listesi vb.)	Gerekli Belgeler temin edildikten sonra taratılıp KAYS'a yüklenecektir.
Diğer	Başvuru Sahibi tüzel kişiler için varsa Kapasite/ Ekspertiz Raporu	Belge ilgili kurumdan alındıktan sonra taratılıp KAYS'a yüklenecektir.
Diğer	Varsa işletme vaziyet planı, iş akış şeması	Gerekli Belgeler temin edildikten sonra taratılıp KAYS'a yüklenecektir.
Diğer	Şahıs işletmeleri için mali yapısını gösteren banka hesap dökümü, işletme sahibinin mal varlığı beyanı, teminat mektubu, işletme defteri vb. belgeler	Gerekli Belgeler temin edildikten sonra taratılıp KAYS'a yüklenecektir.
Diğer	Varsa HACCP, ISO, CE, TSE vb. belgeler	Gerekli Belgeler temin edildikten sonra taratılıp KAYS'a yüklenecektir.
Diğer	Varsa tescilli marka, endüstriyel tasarım, patent vb. belgeler	Gerekli Belgeler temin edildikten sonra taratılıp KAYS'a yüklenecektir.
Diğer	İşletmenin faaliyet gösterdiği yere, ürettiği ürünlere ve gerçekleştirdiği faaliyetlere ilişkin fotoğraf, broşür, kroki, iş planı, vb. belgeler	Gerekli Belgeler temin edildikten sonra taratılıp KAYS'a yüklenecektir.



3. EKLER

BEYANLAR (ÖRNEK TASLAK)

TAAHHÜTNAMELER (ÖRNEK TASLAK)

Program Adı: 2018 Yılı SeracılıĐın Geliőtirilmesi Mali Destek Programı (SERA)

Proje Adı (Bařvuru Konusu):

KURULUŐ YERİ VE TARİHİ, FAALİYET VE PROJE UYGULAMA YERİ BEYANI

DOĐU AKDENİZ KALKINMA AJANSI GENEL SEKRETERLİĐİNE,

Hatay/Kahramanmaraő/Osmaniye ilindetarihinden itibaren faaliyet göstermekte olduĐunu ve proje kapsamında yapılacak yatırımın ili ilçesi adresinde gerçekteőireceĐini beyan ederim.

Yetkili Kiři Adı-Soyadı

İmza ve Mühür

İŞLETME MEVCUT DURUM BEYANI**Not: Aşağıdaki bilgilerin tam ve doğru olarak doldurulması, imzalı ve kaşeli olarak başvuru dosyasına eklenmesi gerekmektedir.**

İşletme Bilgileri					
İşletme Ünvanı				İşletme Türü (Ltd, Anonim, vb.)	
Oda/Ticaret Sicil No					
İşletmenin Faaliyete Geçtiği Tarih/...../.....		İşletme Kuruluş Tarihi/...../.....	
AR-GE Departmanı/Çalışmaları ve Aritma Tesisi/Sistemi	AR-GE Departmanı/ Çalışmaları <input type="checkbox"/> Var <input type="checkbox"/> Yok		Aritma Tesisi / Sistemi <input type="checkbox"/> Var <input type="checkbox"/> Yok		
Üretim/Satış durumu (adet, ton, kg, TL vb.)	Son 1 aylık üretim/satış	Son 3 aylık üretim/satış	Son 6 aylık üretim/satış	Son 1 yıllık üretim/satış	
İşyeri Durumu	Mevcut Arazi (m ²)		<input type="checkbox"/> Kiracı	<input type="checkbox"/> Mal Sahibi	
	Kapalı Alan (m ²)		<input type="checkbox"/> Kiracı	<input type="checkbox"/> Mal Sahibi	
İhracat yapıyororsa yılı, miktarı ve tutarı	<input type="checkbox"/> Yapmıyor	<input type="checkbox"/> Yapıyor (ise)	Ülkesi	Yılı	Miktarı (kg, ton, vb)
Sahip olunan sertifika ve belgeler	TSE <input type="checkbox"/> Var <input type="checkbox"/> Yok	ISO Belgesi (9001, 14001, 22000) <input type="checkbox"/> Var <input type="checkbox"/> Yok	CE Belgesi <input type="checkbox"/> Var <input type="checkbox"/> Yok		Radyasyon Analiz Belgesi <input type="checkbox"/> Var <input type="checkbox"/> Yok
	OHSAS 18001 <input type="checkbox"/> Var <input type="checkbox"/> Yok	Diğer (belirtiniz)	Diğer (belirtiniz)		Diğer (belirtiniz)
Gayri maddi hak kullanılıyorsa belirtiniz	Türü	<input type="checkbox"/> Patent	<input type="checkbox"/> Know-How	<input type="checkbox"/> Lisans	Diğer (belirtiniz)
	Ülkesi				
Sahip Olunan Marka, Patent, Coğrafi İşaret vb					
İşletme Araç Sayısı	Servis Aracı (Adet)	Makam Aracı (Adet)	Sevkiyat Aracı (Adet)	Diğer	TOPLAM
Yıllara Göre Kar/Zarar Durumu	Yıl	2015	2016	2017	
	Kar/ZararTLTLTL	
Yıllara Göre Bilanço Değerleri	Yılı	2015	2016	2017	
	Aktif yada Pasif Toplamı				
	Yıllık Satış Tutarı				

Personel Durumu (Sayı)		İşletme Ortakları ve Hisseleri		İşletmenin Ortak Olduğu Diğer İşletmeler ve Hisseleri	
Müdür		Kişi/Firma/Kurum Adı	Hissesi	Firma/Şirket Adı	Hissesi
Müdür Yrd.					
Mühendis					
İdari Personel					
Satış					
Muhasebe					
Usta					
İşçi					
Diğer					
TOPLAM					

İşletmeye Ait Makine-Ekipman Durumu						
Adet	Adı (Cins ve Teknik Özellikleri)	Giriş Tarihi	Yerli/İthal	Kiralık/Mülk	Günlük Üretim Kapasitesi	Günlük üretim miktarı

Başvuru Sahibi Adı Soyadı:

İmza/Kaşe:

SERA PROJE BEYANI**İLETİŞİM BİLGİLERİ**

Firma Adı :
Firma Faaliyet Alanı :
Adı Soyadı :
Görevi / Mesleği :
 Cep Telefonu :
 E-posta :
 Adres :

PROJE BİLGİLERİ

Sera Alanı :
 Yer /Mevkii :
 Ürün Türü :
 Yetiştirme Yöntemi :
 Tünel Yüksekliği :
 Oluk Alt Yüksekliği :

PROJE TEKNİK BİLGİLERİ

Havalandırma Tipi	Tek Tepe		Çift Tepe		Tepe Hav. Yok
	Yan Kolçak		Alın Kolçak		Yan Giyotin
Kaplama	Plastik		Cam		Diğer
Isıtma Türü	Odun		Kömür		Doğalgaz
	Jeotermal		Güneş Enerjisi		Diğer
Serada Kullanılacak Sistemler	Bitki Askı Telleri		Isı Perdesi		Sinek Tülü
	Elektrik Sistemi		Topraksız Tarım Askı ve Yatakları		Sulama ve Gübreleme Sistemi
	İklimlendirme Otomasyonu		Sirkülasyon Fanları		Egzost Fanları
	Raylı Sulama Sistemi		Fide Yetiştirme Sehpaları		Sisleme Sistemi
	Isıtma Boru ve Ayakları		Isıtma Kazanı		Diğer Sistem ve Ekipmanlar*

*Diğer Sistem ve Ekipmanlar:

.....

Diğer Açıklamalar :

.....

Başvuru Sahibi Adı Soyadı

İmza/ Kaşe



EŞ-FİNANSMAN TAAHHÜTNAMESİ

DOĞU AKDENİZ KALKINMA AJANSINA

Program Adı: 2018 Yılı Seracılığın Geliştirilmesi Mali Destek Programı (SERA)

Proje Adı (Başvuru Konusu):

Başvuru Sahibi veya ortağı olarak proje kapsamında yapılacak harcamaların en az % 50'sine tekabül eden eş-finansmanı sağlamayı ve proje hesabı üzerinde harcama yapmayı taahhüt ederim. Eş-finansmanı, proje kapsamında alınan ekipmanlar rehin gösterilmemek şartıyla kredi kuruluşlarından kredi olarak sağlanabileceğimi bilmekteyim.

Projenin finansmanı ile ilgili herhangi bir değişikliği derhal Ajansa bildireceğimi, destek sözleşmesinin ihlal edildiğinin tarafıma bildirilmesi durumunda ödeme yapılmış olsa da ödenmiş olan hibe miktarının yasal faizi ile birlikte iade edilmesi de dâhil olmak üzere bütün hukuki ve cezai sorumlulukları kabul ederim.

Ajansın alacaklarının tahsilinde Ajansın ilgili mevzuatı başta olmak üzere, Borçlar Kanunu, Türk Ticaret Kanunu, İcra İflas Kanunu, Hukuk Usulü Muhakemeleri Kanunu ve 3095 sayılı Kanun hükümlerinin ilgili maddelerinin uygulanacağını bildiğimi beyan ederim.

Başvuru Sahibi veya ortağı olarak, kendi sorumluluğumda olan proje eş-finansmanını nasıl sağlayacağıma ilişkin bilgiler aşağıdaki tabloda belirtilen şekildedir.

Eş-Finansman Kaynakları	Eş-Finansman Miktarları (TL)	AÇIKLAMA:
Şahsi Hesap (Nakit)		
Firma/Kooperatif Hesabı (Nakit)		
Firma/Kooperatif Banka Kredisi		
Diğer		

Başvuru Sahibi

Kurum/ Kuruluşun Adı :

Yetkili Kişi Adı- Soyadı :

Tarih :

İmza :

Mühür/kaşe (Tüzel Kişi) :

(Varsa) Proje Ortağı

Kurum/ Kuruluşun Adı :

Yetkili Kişi Adı- Soyadı :

Tarih :

İmza :

Mühür/kaşe (Tüzel Kişi)

ÇİFTE FİNANSMAN OLMADIĞINA DAİR TAAHHÜTNAME**T.C. DOĞU AKDENİZ KALKINMA AJANSINA**

Program Adı: 2018 Yılı Seracılığın Geliştirilmesi Mali Destek Programı (SERA)

Proje Adı (Başvuru Konusu):

Kalkınma Ajansları Proje ve Faaliyet Destekleme Yönetmeliğinin “**Destek Yasağı**” bahsini içeren 7. maddesinin 2. Fıkrası; “Ajanslar, başka bir ulusal veya uluslararası program kapsamında mali destek alan ve uygulaması devam eden proje veya faaliyetlere eş zamanlı olarak mali destek sağlayamaz” hükmünü içermektedir.

Başvuru Sahibi ve/veya Ortakları; yukarıda yer verilen hükümler gereği T.C. Doğu Akdeniz Kalkınma Ajansı Destek Programlarına yapılan **proje başvurusu ile ilgili olarak, aynı konuda** başka bir ulusal ve/veya uluslararası hibe destekleri kapsamında (*Ekonomi Bakanlığı Avrupa Birliği, Büyükelçilik Hibeleri, Dünya Bankası, UNESCO, Gıda, Tarım ve Hayvancılık Bakanlığı, Bilim Sanayi ve Teknoloji Bakanlığı, Tarım ve Kırsal Kalkınmayı Destekleme Kurumu (TKDK), KOSGEB, TÜBİTAK vb.*) hibe ve kredi desteği almadığını ve ileride de almayacağını taahhüt eder.

Yatırımlarda Devlet Yardımları Hakkında Kararda Değişiklik Yapılmasına Dair Karar (2013/4288) Madde 2 gereği, destek unsurlarından yararlanan yatırım harcamaları, kamu kurum ve kuruluşlarının destekleri ile diğer kuruluşların kamu kaynaklı desteklerinden yararlanamaz. Ayrıca, söz konusu desteklerden yararlanan yatırım harcamaları için teşvik belgesi müracaatı yapılamaz. Ancak, diğer kamu kurum ve kuruluşlarının sadece sübvansiyonlu kredi desteğinden yararlanan yatırımlar, bu karar kapsamında faiz desteği dışındaki diğer destek unsurlarından yararlandırılabilir.

Taahhütname Sahibi; projenin finansmanı ile ilgili herhangi bir değişikliği derhal Ajansa bildireceğini, destek sözleşmesinin ihlali halinde, ödeme yapılmış olsa da ödenmiş olan hibe miktarının yasal faizi ile birlikte iade edilmesi de dâhil olmak üzere bütün hukuki ve cezai sorumlulukları kabul eder.

Taahhütname Sahibi; Ajansın alacaklarının tahsilinde Ajansın ilgili mevzuatı başta olmak üzere, Borçlar Kanunu, Türk Ticaret Kanunu, İcra İflas Kanunu, Hukuk Usulü Muhakemeleri Kanunu ve 3095 sayılı Kanun hükümleri ve ilgili diğer mevzuat gereği işlem yapılacağını kabul eder.

Başvuru Sahibi

Kurum/ Kuruluşun Adı :

Yetkili Kişi Adı- Soyadı :

Tarih :

İmza :

Mühür/kaşe (Tüzel Kişi) :

(Varsa) Proje Ortağı

Kurum/ Kuruluşun Adı :

Yetkili Kişi Adı- Soyadı :

Tarih :

İmza :

Mühür/kaşe (Tüzel Kişi)



DOĞAKA

T.C. DOĞU AKDENİZ KALKINMA AJANSI
T.R. EASTERN MEDITERRANEAN DEVELOPMENT AGENCY

Yavuz Sultan Selim Cd. Birinci Tabakhane Sk.
No: 20 31050 Antakya / HATAY
Tel: 0326 225 14 15
Faks: 0326 225 14 52
bilgi@dogaka.gov.tr

HATAY YDO

Yavuz Sultan Selim Cd. Birinci Tabakhane Sk.
No: 20 31050 Antakya / HATAY
Tel: 0326 212 25 76 Faks: 0326 225 14 52
hydo@dogaka.gov.tr

KAHRAMANMARAŞ YDO

Yenişehir Mahallesi 74.002. Sokak No: 3
Dulkadiroğlu/ KAHRAMANMARAŞ
Tel: 0344 231 14 17 Faks: 0344 231 14 18
kydo@dogaka.gov.tr

OSMANİYE YDO

Rauf Bey Mah. 9545. Sk. Lider Plaza İş Merkezi
Kat: 4 No: 14 Merkez / OSMANİYE
Tel: 0328 888 00 00 Faks: 0328 888 00 01
oydo@dogaka.gov.tr

www.dogaka.gov.tr

