



TÜBİTAK BİLGEM
YAZILIM TEKNOLOJİLERİ ARAŞTIRMA ENSTİTÜSÜ
(YTE)



T.C.
KALKINMA BAKANLIĞI
İZLEME, DEĞERLENDİRME VE ANALİZ
DAİRESİ BAŞKANLIĞI

KALKINMA AJANSLARI YÖNETİM SİSTEMİ PROJESİ

E-İMZA İŞLEMLERİ



2017

1 E-imza Giriş İşlemleri

1.1 Teknik Gereksinimler

Kalkınma Ajansları Yönetim Sistemi'ne (KAYS) e-imza ile giriş yapmadan önce belirli işlemlerin yapılması gerekmektedir.

E-imza Kartının Alınması

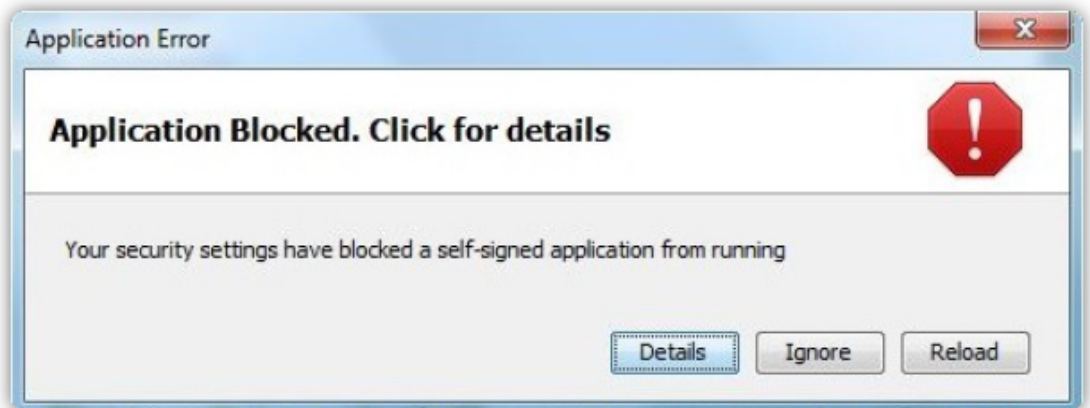
Sistem'de kayıtlı kullanıcıların Sistem'e e-imza ile giriş yapması veya belirli işlemleri e-imza ile gerçekleştirmesi için öncelikle e-imza kartı edinmeleri gerekmektedir. E-imza kartları çeşitli sağlayıcılardan temin edilebilmektedir.



Elektronik sertifika sağlayıcıları bilgisine <http://www.btk.gov.tr/tr-TR/Sayfalar/e-imza-Elektronik-Sertifika-Hizmet-Saglayicilari> adresinden ulaşılabilmektedir.

Java Ayarlarının Yapılması

E-imza işlemleri, Java uygulaması aracılığıyla çalıştırılabilmektedir. Bu yüzden, Sistem'e e-imza ile giriş yapılması veya belirli işlemlerin e-imza ile gerçekleştirilmesi için Java uygulaması üzerinden bazı ayarların yapılması gerekmektedir. Java uygulamasına yönelik ayarlar yapılmadığında **Uygulama Hatası Ekranı** görüntülenir.



Uygulama Hatası Ekranı

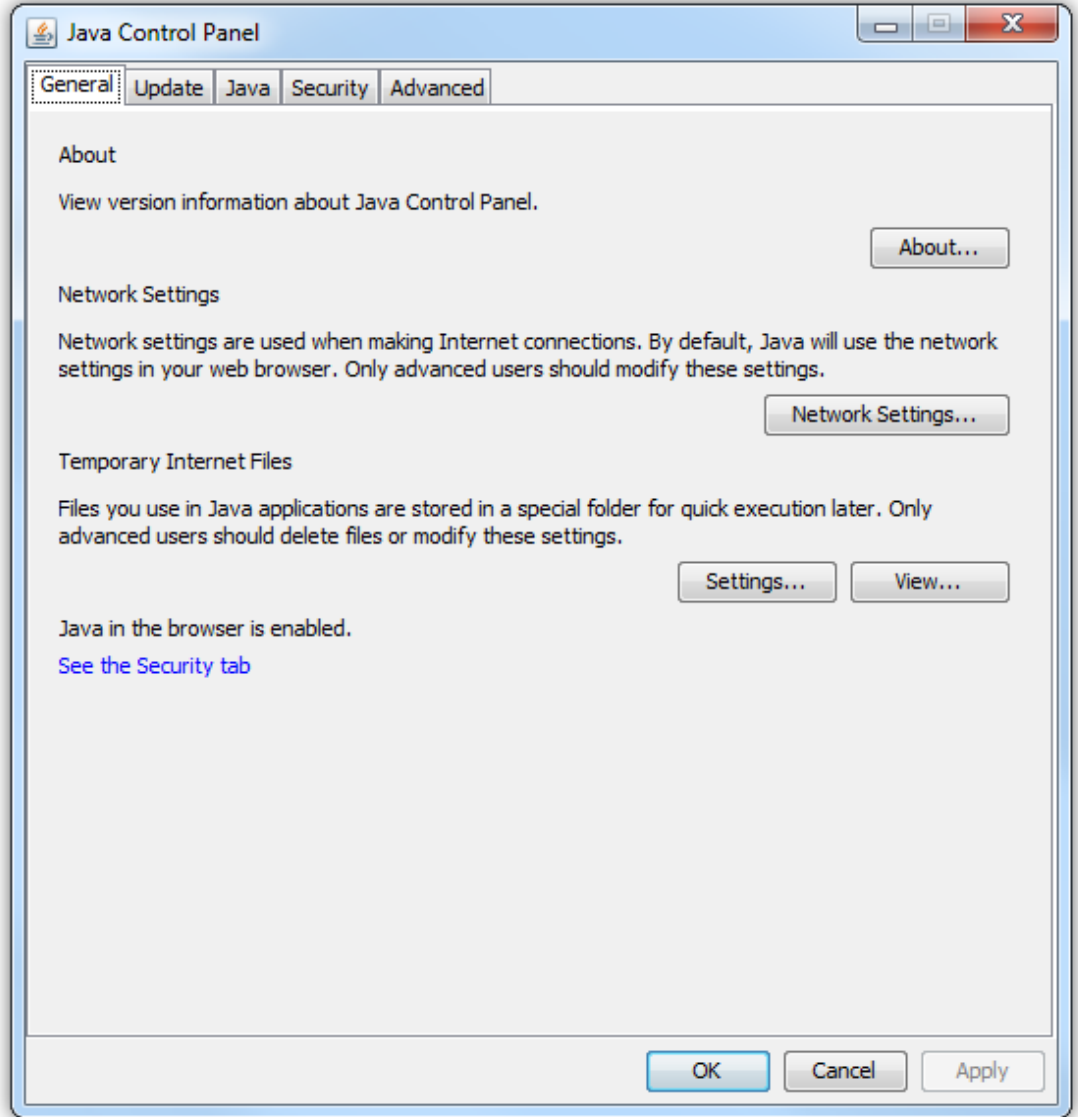


Kullanıcı bilgisayarında Java Runtime Environment (JRE) 1.6, 1.7 veya 1.8 kurulu olmalıdır. Bunun için <http://www.java.com/tr/download/index.jsp> adresinden ücretsiz olarak Java kurulumu indirip bilgisayarına kurması gerekmektedir.

Uygulama Hatası Ekranı'nın görüntülediği durumlarda aşağıdaki adımların sırayla

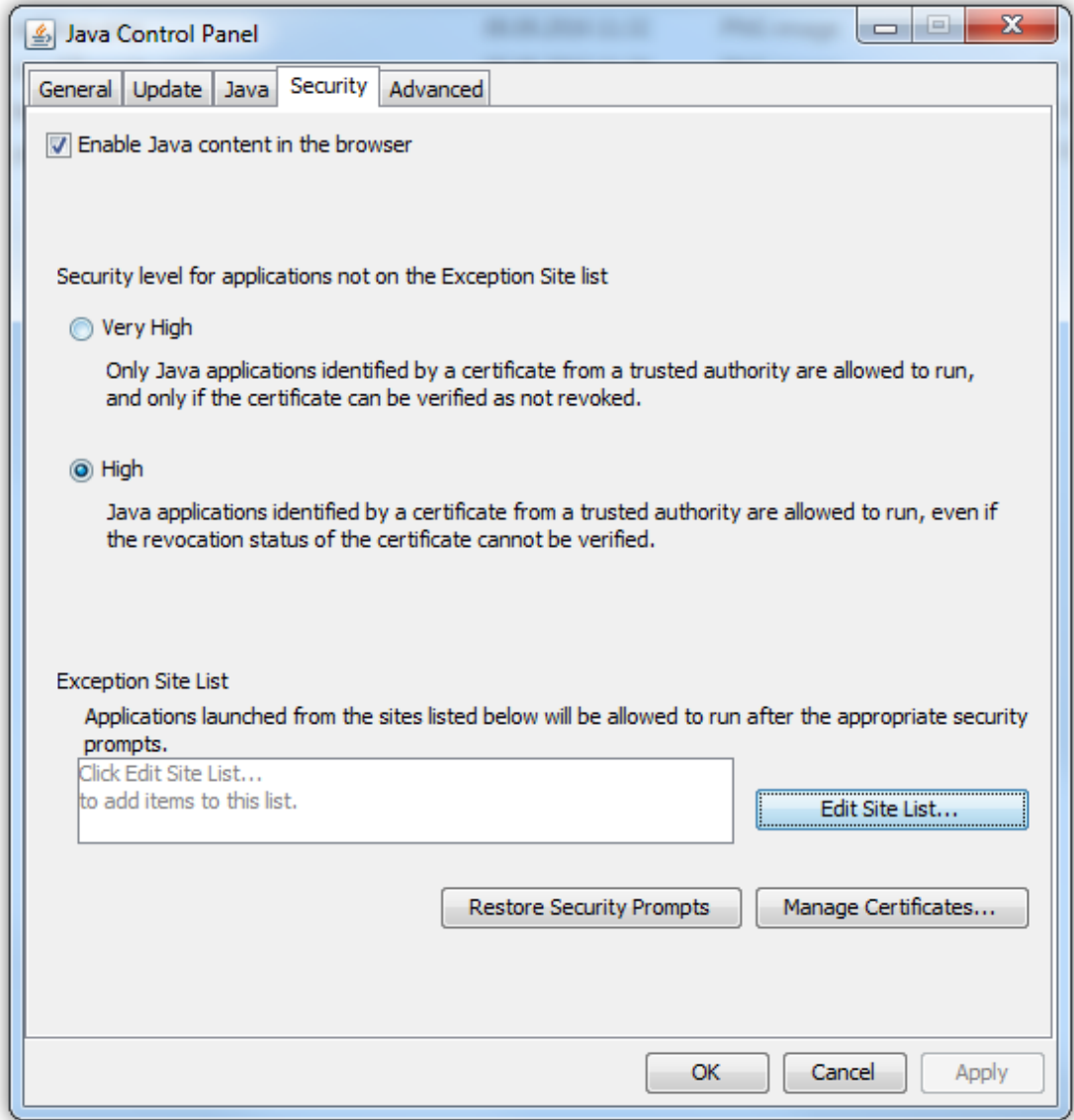
uygulanması gerekmektedir:

- Öncelikle bilgisayarda açık olan tüm Mozilla Firefox tarayıcıları kapatılır.
- Bilgisayarın **Yönetim Paneli (Control Panel)** açılır. Yönetim Paneli'ne ulaşmak için ekranın sol alt köşesinde yer alan Windows logosuna tıklanır ve görüntülenen listeden Yönetim Paneli seçilir.
- Yönetim Paneli'nde yer alan **Java** uygulamasına tıklanır ve **Java Yönetim Paneli Penceresi** görüntülenir.



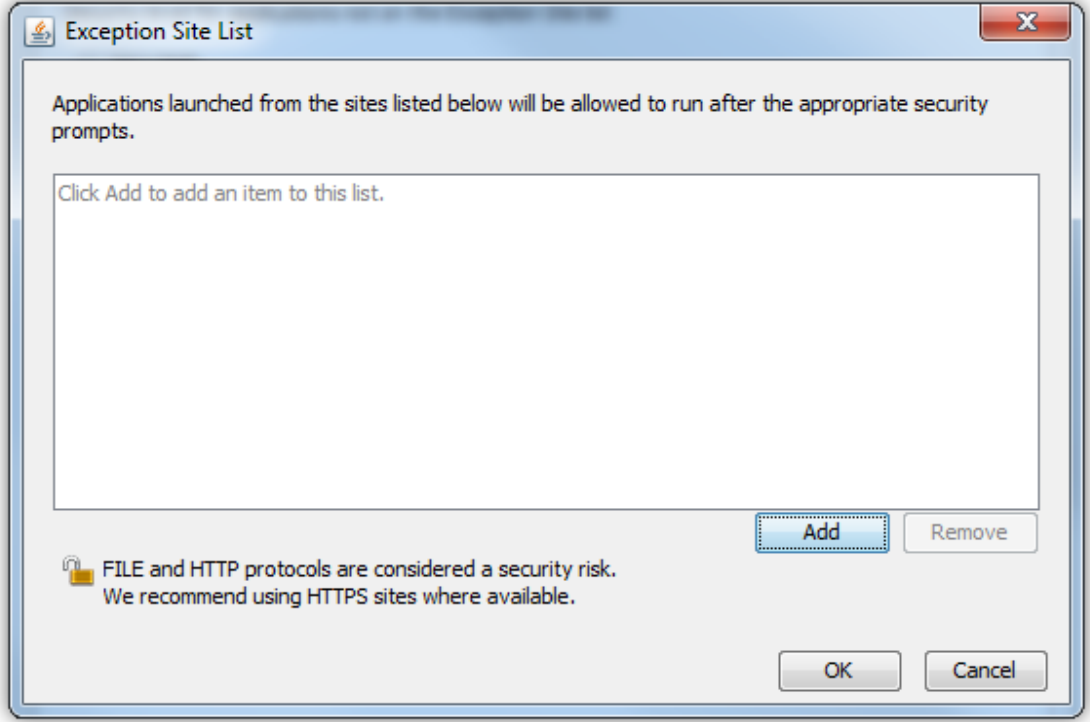
Java Yönetim Paneli Penceresi

- Java Yönetim Paneli Penceresi'nde yer alan **Güvenlik (Security)** sekmesine tıklanır.



Java Yönetim Paneli Penceresi

- Güvenlik sekmesinde yer alan **Ayrıcalıklı Site Listesi (Exception Site List)** alanında yer alan **Edit Site List** () düğmesine tıklanır ve **Ayrıcalıklı Site Listesi Penceresi** görüntülenir.



Ayrıcalıklı Site Listesi Penceresi

- İlgili pencerede yer alan Ekle (Add) düğmesine tıklanır ve <https://kaysuygulama.kalkinma.gov.tr> adresi eklenir.

E-imza Kart Okuyucusu Ayarları

E-imza kartının kullanılabilmesi için e-imza sağlayıcısından temin edilen kart okuyucu sürücüsü ve akıllı kart sürücüsünün kullanıcı bilgisayarına kurulması gerekmektedir.



Kart okuyucu sürücüsünü ve akıllı kart sürücüsünü temin ederken, eğer kullanıcının bilgisayarında Windows 64-bit işletim sistemi kuruluysa, 64-bit uyumlu sürücü, Windows 32-bit işletim sistemi kuruluysa da, 32-bit uyumlu sürücü temin edip kurulum yapılması gereklidir. Eğer Windows haricinde bir işletim sistemi kullanılıyorsa (Örn. Linux vb.), e-imza sağlayıcısından işletim sistemiyle uyumlu sürücülerin temin edilmesi gereklidir.

Kart okuyucu ve akıllı kart sürücüsü kurulduktan sonra e-imza kartının takılacağı kart okuyucusunun bilgisayara takılı olmasına dikkat edilmelidir. E-imza ile giriş yapmak veya belirli işlemleri gerçekleştirmek için de e-imza kartının ilgili kart okuyucuya düzgün bir şekilde yerleştirilmesi gerekmektedir.

Uyumlu Tarayıcının Kullanılması

E-imza işlemlerinin kullanılabilmesi için herhangi bir tarayıcıdan jnlp dosyasının indirilebilmesi yeterli olacaktır.

1.2 Sistem'e Giriş

Sistem'e e-imza ile giriş yapmak için **Sistem'e giriş Ekranı**'na ulaşılır.

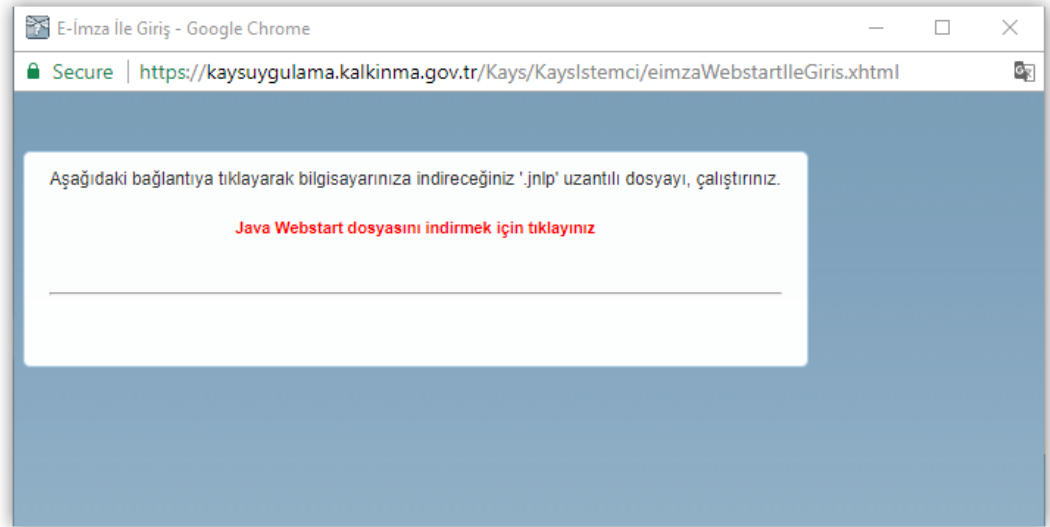
Sistem'e Giriş Ekranı

Sistem'e Giriş Ekranı'na ulaştıktan sonra E-imza ile Giriş sekmesine tıklanır ve e-imza ile girişin yapılacağı **E-imza ile Giriş Ekranı** görüntülenir. İlgili ekranda ➤E-İmza İle Giriş bağlantısına basılır.



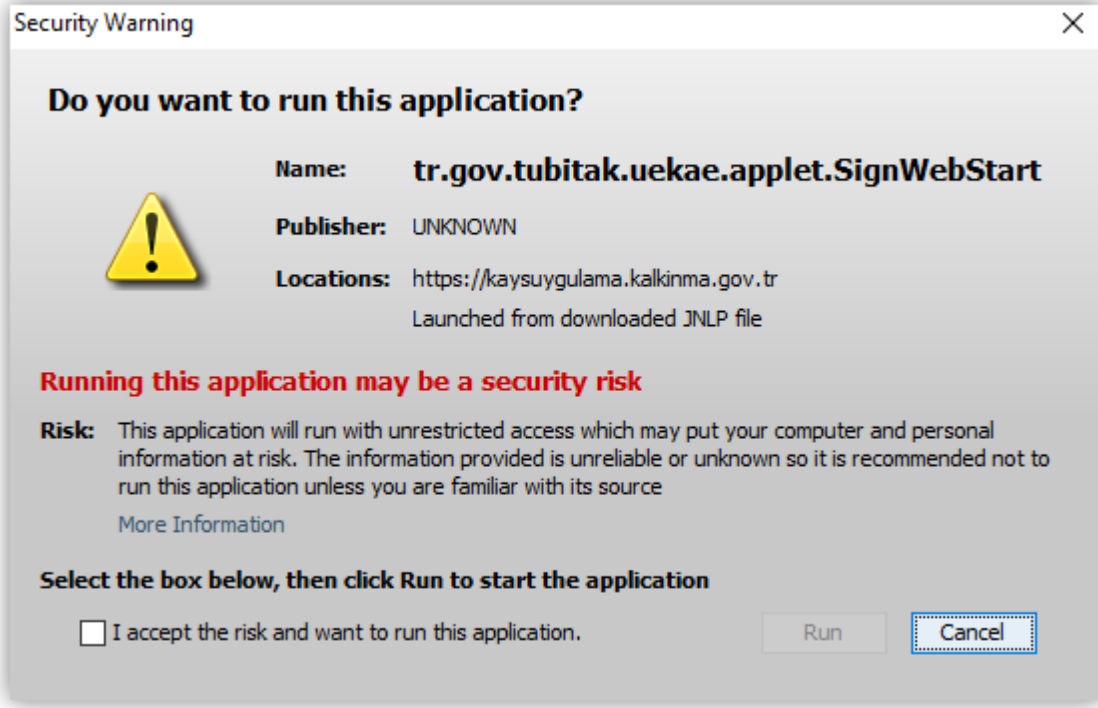
E-imza Giriş Ekranı

- Yeni bir pencere açılır.İlgili ekranda "Java WebStart dosyasını indirmek için tıklayınız" bağlantısına tıklanır ve ilgili jnlp dosyası açılır (istenirse indirilir, istenirse olduğu konumda açılır).



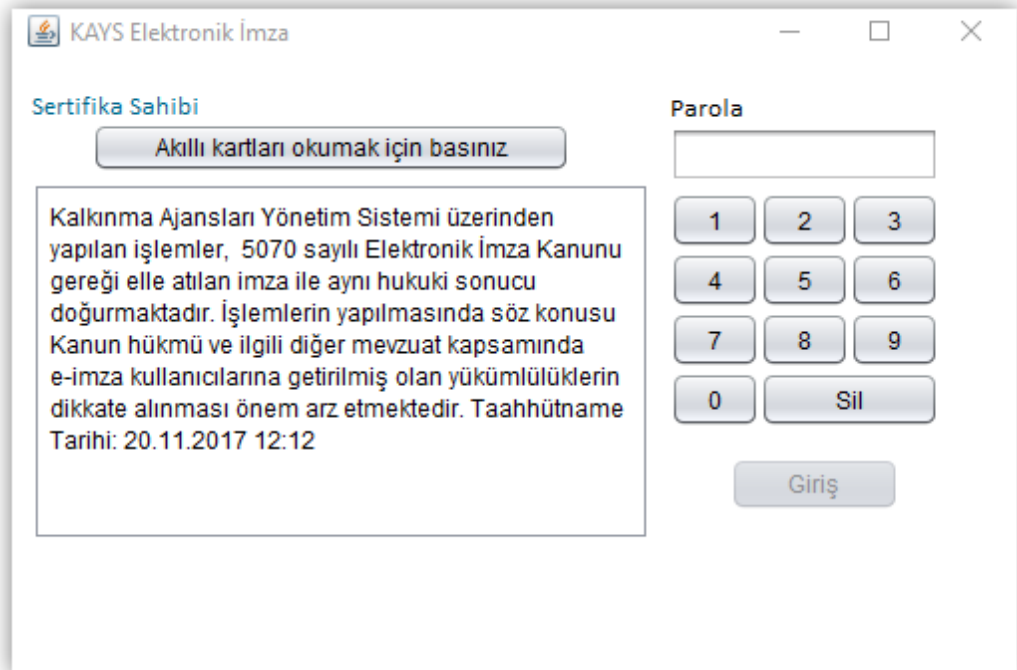
WebStart Uygulaması indirme ekranı

- Gelen güvenlik uyarıları "Devam Et (Continue)" seçeneğiyle geçilir. Sonra java uygulaması indirilir ve açılmak istenir. "I accept the risk and want to run this application" seçeneği işaretlenir ve "Run" düğmesine basılır.



Güvenlik Uyarıları

- "Akıllı kartları okumak için basınız" düğmesine basılır ve parola giriŐi yapılır. Parola girildikten sonra GiriŐ düğmesine basılır. Sonrasında sisteme giriŐ tamamlanır.



E-imzalama Ekranı



E-imza ile giriŐ yapmadan önce e-imza için gerekli teknik gereksinimlerin

gerçekleştirilmesi gereklidir.

Takılı olan e-imza kartının Sertifika Sahibi görüntüledikten sonra Parola bilgisi girilir ve Sistem'e giriş yapılır.



Parola art arda 3 kere hatalı girildiği takdirde kart kilitlenecektir. Kartın tekrar kullanıma açılması için kartın temin edildiği firma ile iletişime geçilmesi gerekmektedir.



E-imza kartı ile işlem yapılırken kart çıkartılmamalıdır.

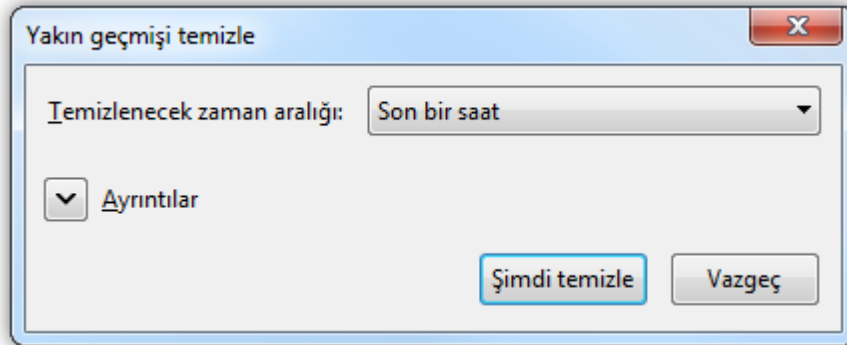
Sistem'e giriş yaparken kartın takılı olmaması, kart okuyucunun takılı olmaması vb. hatalar alındığında hata mesajındaki durumun düzeltilmesi ve tekrar giriş yapılması gerekmektedir. Bunun dışında tarayıcının ve Java geçmişinin de temizlenmesinin gerekebileceği durumlar olmaktadır.

Tarayıcı Geçmişinin Temizlenmesi

Tarayıcı geçmişinin temizlenmesi için tarayıcı açık iken **Ctrl+Shift+Del** tuşlarına basılır ve **Yakın Geçmiş Temizle Penceresi** görüntülenir.



Tarayıcı geçmişinin temizlenmesi süreci Mozilla Firefox tarayıcısına göre anlatılmaktadır.

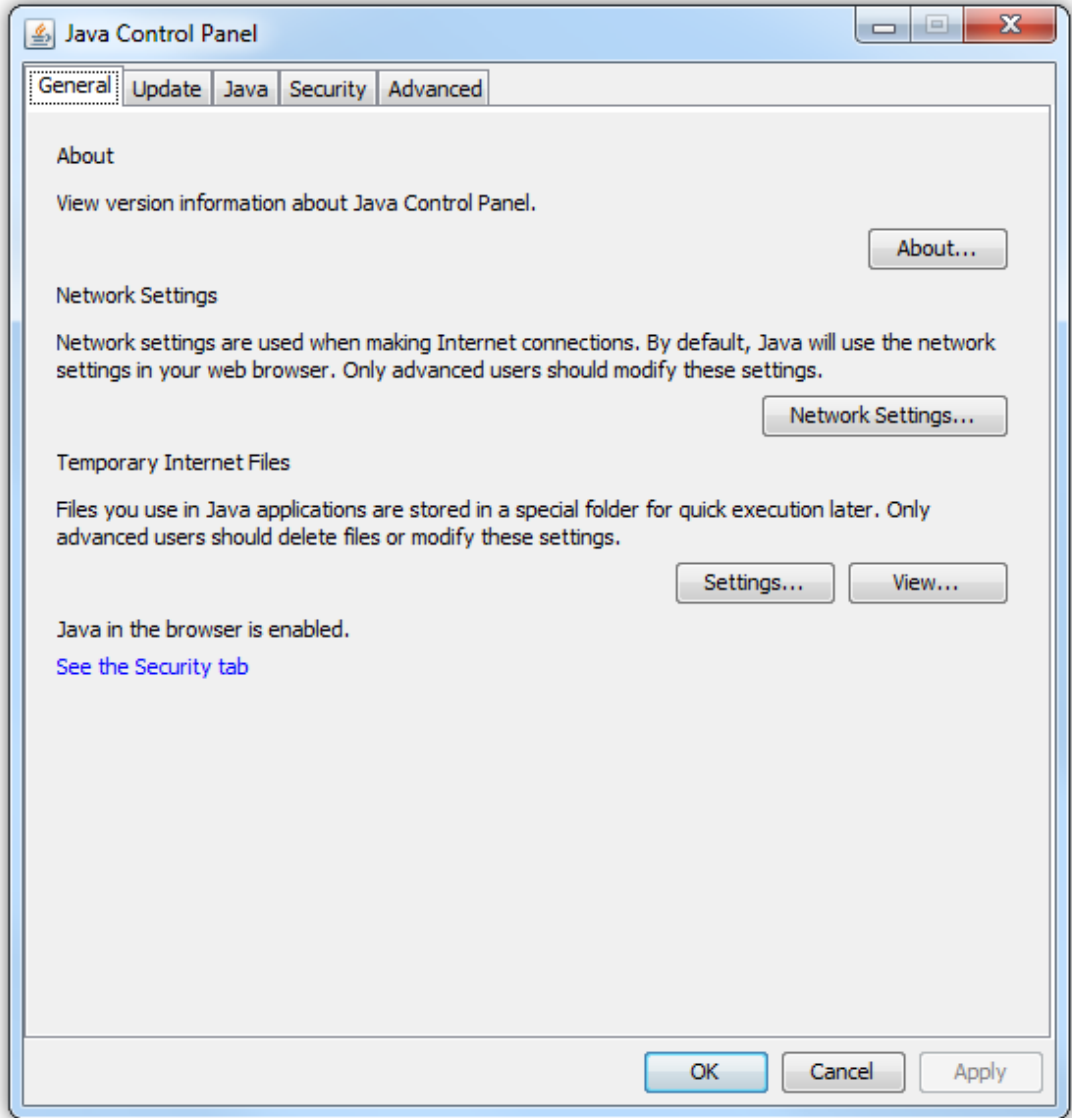


Yakın Geçmiş Temizle Penceresi

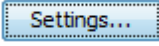
Yakın Geçmiş Temizle Penceresi'nde yer alan seçeneklerden istenilen seçenek seçildikten sonra **Őimdi Temizle** (**Őimdi temizle**) düğmesine tıklanır ve tarama geçmişini temizler.

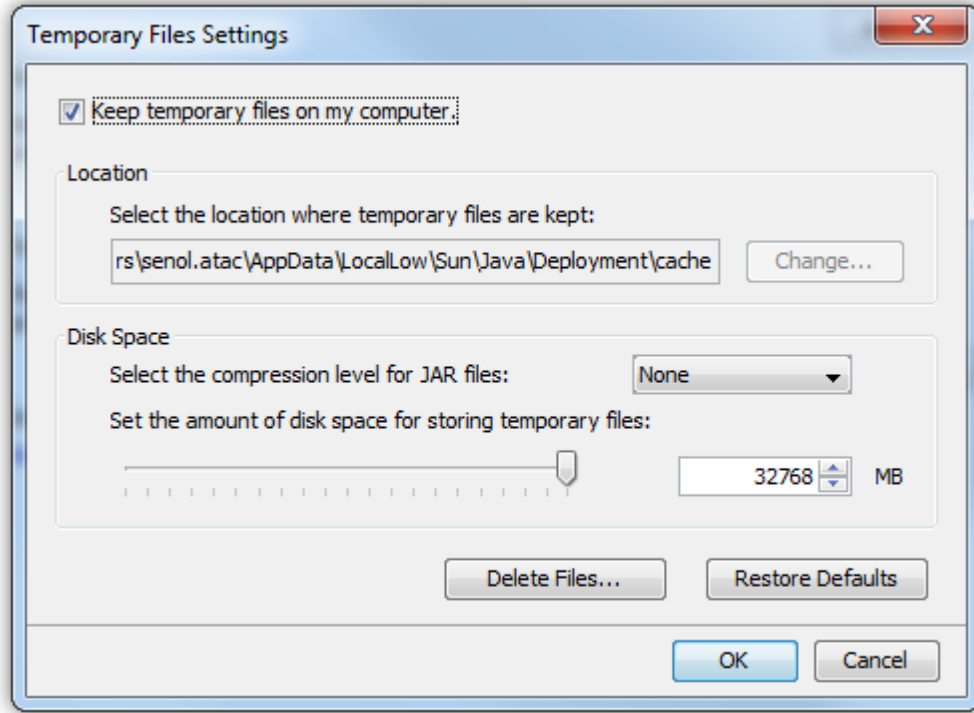
Java Geçmişinin Temizlenmesi

Java geçmişinin temizlenmesi için öncelikle Java uygulamasına ulaşılır. Bilgisayarın Yönetim Paneli (Control Panel) açılır. Yönetim Paneli'ne ulaşmak için ekranın sol alt köşesinde yer alan Windows logosuna tıklanır ve görüntülenen listeden Yönetim Paneli seçilir. Yönetim Paneli'nde yer alan Java uygulamasına tıklanır ve Java Yönetim Paneli Penceresi görüntülenir.

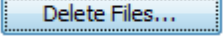


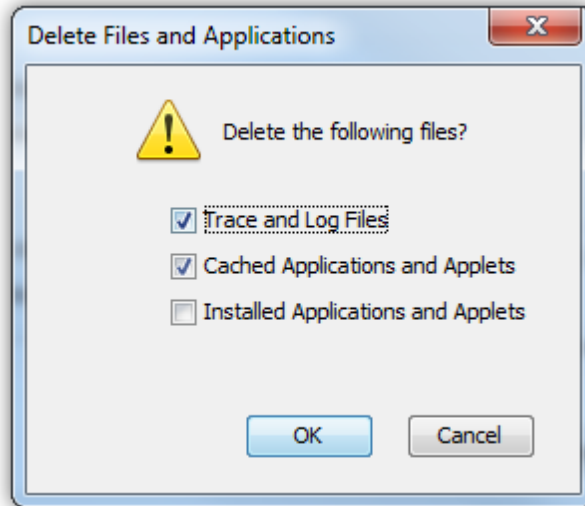
Java Yönetim Paneli Penceresi

Java Yönetim Paneli Penceresi'nde yer alan **Settings** () düğmesine tıklanır ve **Geçici Dosya Ayarları Penceresi** görüntülenir.

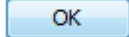


Geçici Dosya Ayarları Penceresi

Geçici Dosya Ayarları Penceresi'nde yer alan **Delete Files** () düğmesine tıklanır ve **Dosyaları ve Uygulamaları Silme Penceresi** görüntülenir.

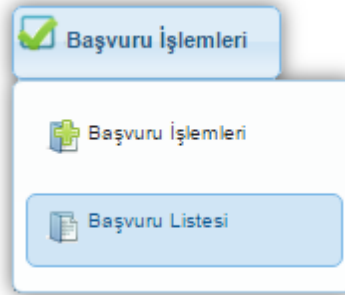


Dosyaları ve Uygulamaları Silme Penceresi

Dosyaları ve Uygulamaları Silme Penceresi'nde yer alan **OK** () düğmesine tıklanarak geçmiş silme işlemi tamamlanır.

1.3 Örnek E-imza İşlemi - 1

Sistem'e e-imza ile giriş yapmanın yanı sıra Sistem üzerindeki belirli işlemlerin tamamlanması için de e-imza ile imzalanması gerekmektedir. E-imza ile tamamlanması gereken işlemlerden birisi Sistem üzerinden yapılan proje başvurularının tamamlanma sürecidir. Başvuru sahibi tarafından proje başvurusuna yönelik adımlar doldurulduktan ve proje tamamlandıktan sonra e-imza ile imzalanabilir duruma gelmektedir. Bir proje başvurusunun formunu e-imza ile imzalamak için Ana Sayfa'da yer alan **Başvuru İşlemleri / Başvurularım** seçilir.



Başvuru İşlemleri / Başvurularım

İlgili işlemin seçilmesinin ardından **Başvuru Listesi Ekranı** görüntülenir. Başvuru Listesi Ekranı'nda, tamamlanmış veya tamamlanmış tüm başvurular yer almaktadır.

Başvuru Listesi										
Proje Detayı	Kalkınma Ajansı	Destek Türü	Destek Programı	Başvuru Kodu	Referans Numarası	Proje Adı	Başvuru Sahibi	Durumu	Teslim Durumu	
1	Ankara Kalkınma Ajansı	Proje Teklif Çağrısı	E-İmza Başvuru Destek Programı	Gecci_TR01/12 Ana/0001		E-İmza Başvuru Projesi	Örnek Başvuru Şirketi A.Ş.	Çevrimiçi Olarak Teslim Edildi	Teslim Alınmadı	

Toplam: 1 Sayfa: 1/1

Ekle Güncelle Sil Başvuru Formu İndir Başvuru Kapak Sayfasını İndir Taahhütname Evrağı İmzala

Başvuru Listesi

Durumu "Çevrimiçi Olarak Teslim Edildi" olan proje seçilir ve **Taahhütname Evrağı İmzala** (**Taahhütname Evrağı İmzala**) düğmesine tıklanır. İlgili düğmeye tıklanmasının ardından **Evrak Oluşturma Penceresi** görüntülenir.

İmzalama İşlemleri Formu

İmzalama İşlemleri

Evrak Adı	Oluşturan Kullanıcı	Oluşturulma Zamanı	İmza	Evrak Geçerli Mi	Evrak
Kayıt bulunamadı.					

Evrak Oluştur İmzala (Teslim Et)*

* : İmzalama işlemi yapılırca proje teklifi ajansa teslim edilmiş olacaktır. İmzalanmış proje teklifi için güncelleme işlemi yapılamaz.

Evrak Oluşturma Penceresi

Evrak Oluřturma Penceresi'nde yer alan **Evrak Oluřtur** (**Evrak Oluřtur**) düğmesine tıklanmasının ardından oluřan evrak Evrak Bilgileri tablosunda görüntülenir.

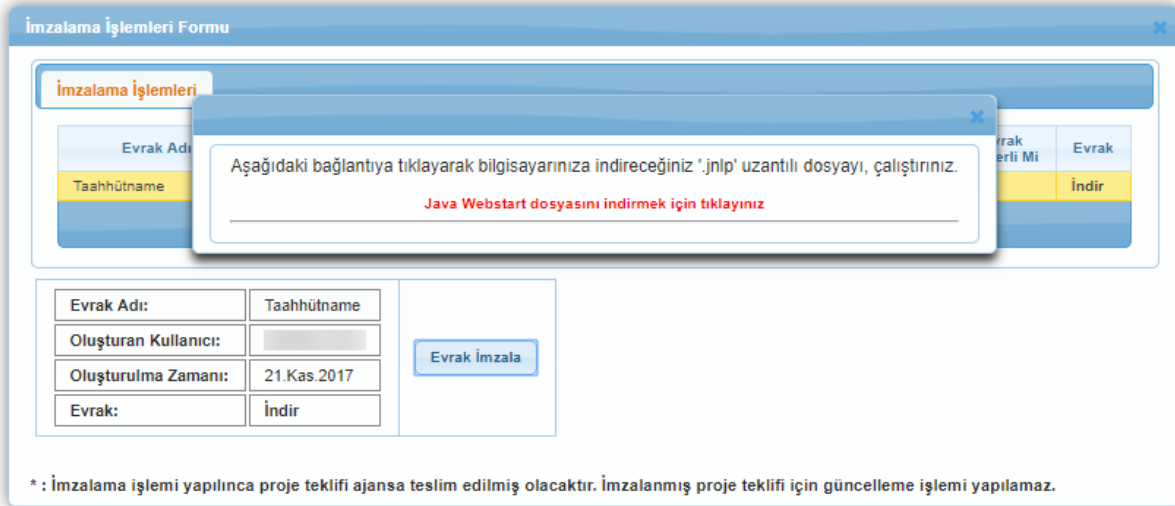


Evrak Adı	Oluřturan Kullanıcı	Oluřturulma Zamanı	İmza	Evrak Geçerli Mi	Evrak
Taahhütname		21.Kas.2017	İmzasız	Evet	İndir

* : İmzalama işlemi yapılıncaya kadar proje teklifi ajansa teslim edilmiş olacaktır. İmzalanmış proje teklifi için güncelleme işlemi yapılamaz.

Evrak Oluřturma Penceresi

İlgili evrak seçilir ve **İmzala** (**İmzala (Teslim Et)***) düğmesine tıklanır. Sonrasında formun alt kısmında evrak bilgisi ve Evrak İmzala (**Evrak İmzala**) düğmesi görüntülenir. Evrak İmzala düğmesine basılır. Yeni bir form açılır, açılan formda "Java Webstart dosyasını indirmek için tıklayınız" bağlantısına basılarak gelen jnlp uzantılı dosya çalıştırılır. E-imza işlemlerinin gerçekleştirileceği ekran açılmadan önce güvenlik uyarılarının yer aldığı pencereler görüntülenecektir. Çalıştırma öncesinde gelen uyarılar "Continue" düğmesi ve "I accept the risk and want to run this application" işaretlenip "Run" düğmesine basılarak geçilir.



Aşağıdaki bağlantıya tıklayarak bilgisayarınıza indireceğiniz '.jnlp' uzantılı dosyayı, çalıştırınız.

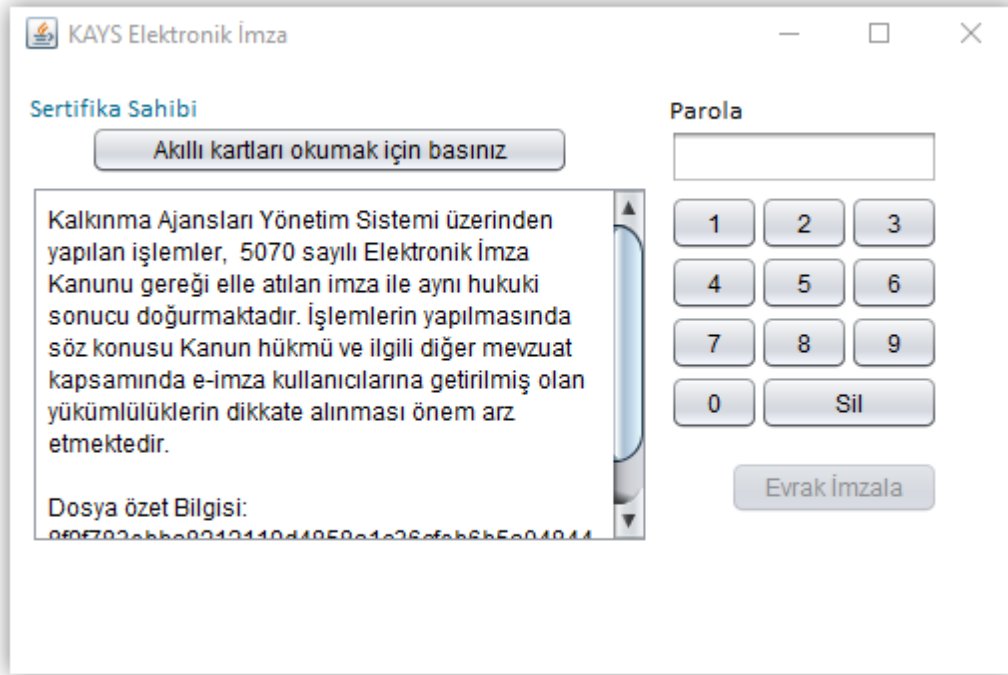
Java Webstart dosyasını indirmek için tıklayınız

Evrak Adı:	Taahhütname
Oluřturan Kullanıcı:	
Oluřturulma Zamanı:	21.Kas.2017
Evrak:	İndir

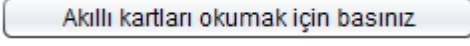
* : İmzalama işlemi yapılıncaya kadar proje teklifi ajansa teslim edilmiş olacaktır. İmzalanmış proje teklifi için güncelleme işlemi yapılamaz.

E-İmza İndirme Ekranı

İlgili pencerelerde onaylama işlemi yapıldıktan sonra **Akıllı Kart Okuma Ekranı** görüntülenir.

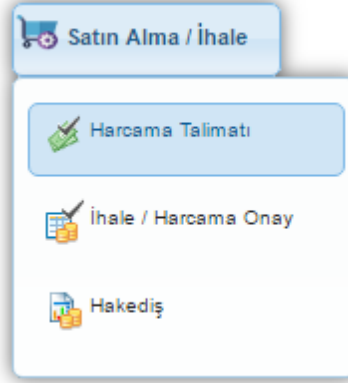


Akıllı Kart Okuma Ekranı

E-imza kartı kart okuyucuya takıldıktan sonra Akıllı Kart Okuma Ekranı'nda yer alan **Akıllı kartları okumak için basınız** () düğmesine tıklanır ve kullanıcının adı Sertifika Sahibi alanında görüntülenir. Kullanıcı tarafından parola bilgisi girilir, evrak imzala düğmesine basılır ve imzalama işlemi tamamlanır.

1.4 Örnek E-imza İşlemi - 2

Sistem'e e-imza ile giriş yapmanın yanı sıra Sistem üzerindeki belirli işlemlerin tamamlanması için de e-imza ile imzalanması gerekmektedir. E-imza ile tamamlanması gereken işlemlerden birisi oluşturulan harcama talimatının imzalanmasıdır. Harcama talimatı oluşturmak için Ana Sayfa'da yer alan **Satın Alma / İhale / Harcama Talimatı** seçilir.




Satın Alma / İhale / Harcama Talimatı

İlgili işlemin seçilmesinin ardından **Harcama Talimatı İşlemleri Ekranı** görüntülenir.

Dönem:	2012	Durumu:	Onaylanmadı
İşlem Tarihi:		Ara	

Harcama Talimatı İşlemleri										
Dönem	Giderin Konusu	Giderin Gerekçesi	Süresi	Miktar	Açıklama	Durumu	Oluşturan Kullanıcı	İşlem Tarihi	Toplam Tutar	İmza Bilgileri
Kayıt bulunamadı.										
Toplam: 0 Sayfa: 1/1										
Ekle Güncelle Sil İptal Et Muhasebe Yetkilisine Gönder GS Onayına Gönder İmzala Raporla										

Harcama Talimatı İşlemleri

Harcama Talimatı İşlemleri Ekranı'nda yer alan **Ekle** () düğmesine tıklanarak yeni bir harcama talimatı eklenir. Eklenen harcama talimatının imzalanmadan önce Muhasebe Yetkilisi (MY) onayına gönderilmesi gerekmektedir. Eklenen harcama talimatı seçilir ve **Muhasebe**

Yetkilisine Gönder () düğmesine tıklanır.

Harcama Talimatı İşlemleri										
Dönem	Giderin Konusu	Giderin Gerekçesi	Süresi	Miktar	Açıklama	Durumu	Oluşturan Kullanıcı	İşlem Tarihi	Toplam Tutar	İmza Bilgileri
2012	İnşaat	Yapı	1	10	Yapı	Muhasebeleştirilmesi Bekleniyor	Murat Bostancı	08.08.2012	10.00	
Toplam: 1 Sayfa: 1/1										
Ekle Güncelle Sil İptal Et Muhasebe Yetkilisine Gönder GS Onayına Gönder İmzala Raporla										

Harcama Talimatı İşlemleri

MY onayına gönderilen harcama talimatını e-imza ile imzalamak için ilgili talimat seçilir ve **İmzala** düğmesine tıklanır. İlgili düğmeye tıklanmasının ardından **Fiş İmzalayacak Kişiler Penceresi** görüntülenir.



Fiş İmzalayacak Kişiler

Gerçekleştirme Görevlisi:

Gerçekleştirme Görevlisi Unvanı:

Gerçekleştirme Tarihi:

Harcama Yetkilisi:

Harcama Yetkilisi Unvanı:

Harcama Tarihi:

Fiş İmzalayacak Kişiler Penceresi

Fiş İmzalayacak Kişiler Penceresi'ndeki alanlar doldurulur ve Kaydet düğmesine tıklanır.



Gerçekleştirme Görevlisi ve Harcama Yetkilisi alanlarına eklenecek kişinin isminin veya T.C. Kimlik Numarası'nın ilk 3 karakteri girildikten sonra Sistem'de kayıtlı olan isimler listelenir.

Fiş İmzalayacak Kişiler Penceresi'ndeki alanlar doldurulduktan ve kaydedildikten sonra **İmzalama İşlemleri Formu Penceresi** görüntülenir.



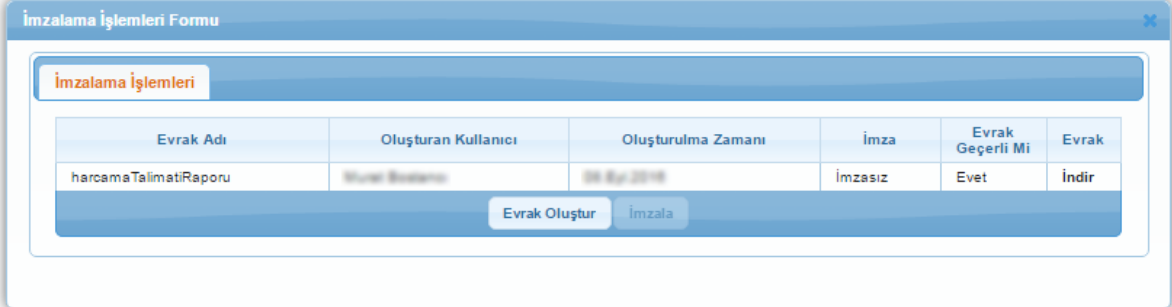
İmzalama İşlemleri Formu

İmzalama İşlemleri

Evrak Adı	Oluşturan Kullanıcı	Oluşturulma Zamanı	İmza	Evrak Geçerli Mi	Evrak
Kayıt bulunamadı.					

İmzalama İşlemleri Formu Penceresi

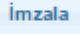

İmzalama İşlemleri Formu Penceresi'nde yer alan **Evrak Oluştur** () düğmesine tıklanmasının ardından oluşan evrak, İmzalama İşlemleri tablosunda görüntülenir.

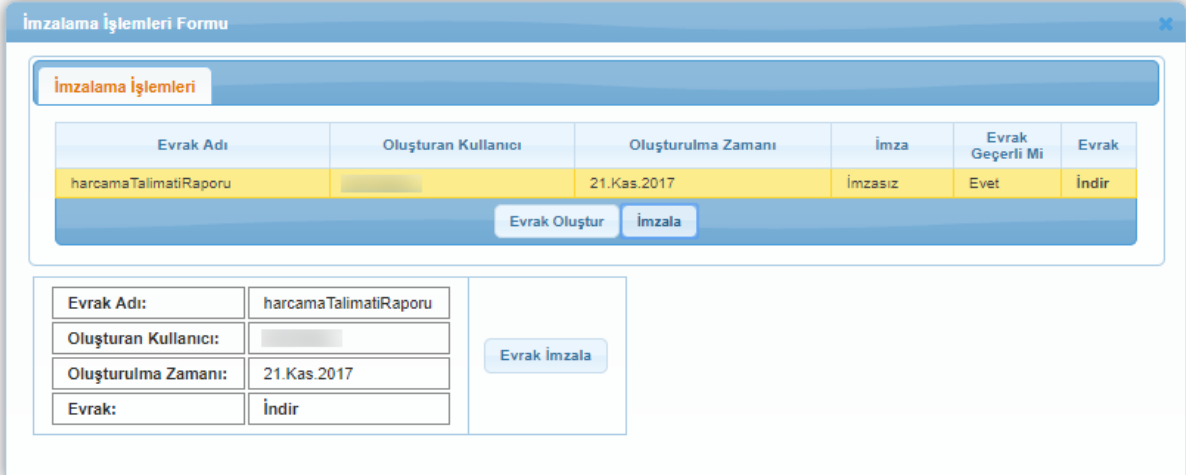


Evrak Adı	Oluşturan Kullanıcı	Oluşturulma Zamanı	İmza	Evrak Geçerli Mi	Evrak
harcamaTalimatiRaporu	[Kullanıcı Adı]	20. Kas. 2017	İmzasız	Evet	İndir

Evrak Oluştur İmzala

İmzalama İşlemleri Formu Penceresi

İlgili evrak seçilir ve **İmzala** () düğmesine tıklanır. Alt kısımda Evrak İmzala paneli görüntülenir. "Evrak İmzala" () düğmesine basılır.



Evrak Adı	Oluşturan Kullanıcı	Oluşturulma Zamanı	İmza	Evrak Geçerli Mi	Evrak
harcamaTalimatiRaporu	[Kullanıcı Adı]	21. Kas. 2017	İmzasız	Evet	İndir

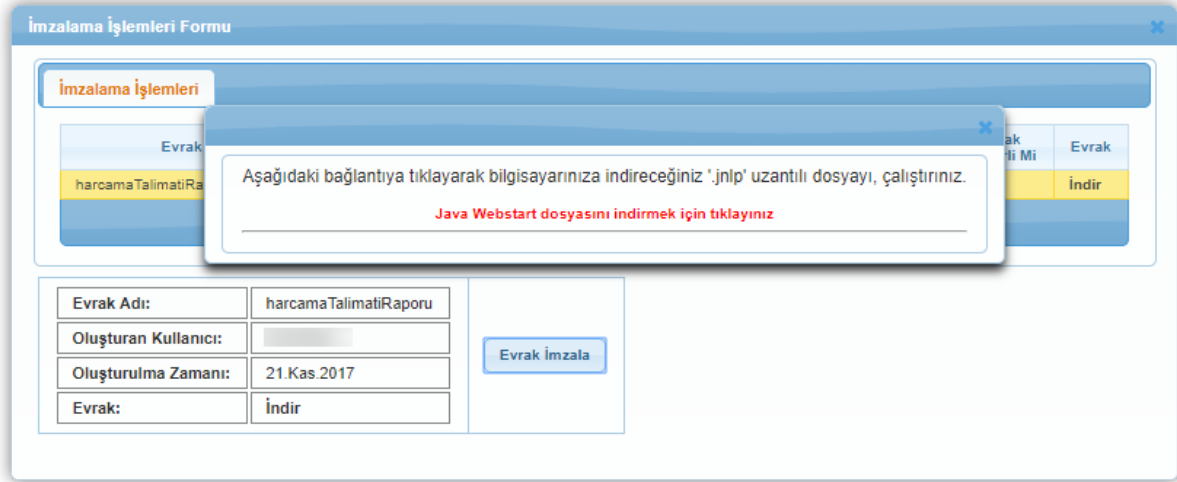
Evrak Oluştur İmzala

Evrak Adı:	harcamaTalimatiRaporu
Oluşturan Kullanıcı:	[Kullanıcı Adı]
Oluşturulma Zamanı:	21. Kas. 2017
Evrak:	İndir

Evrak İmzala

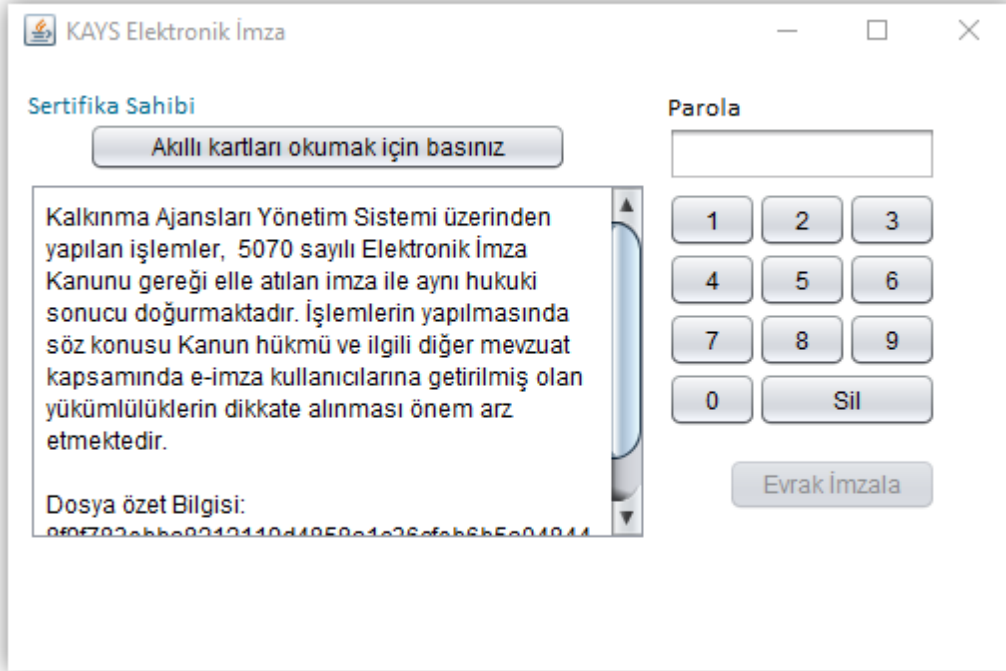
İmzalama İşlemleri Formu Penceresi

Yeni bir form açılır, açılan formda "Java Webstart dosyasını indirmek için tıklayınız" bağlantısına basılarak gelen jnlp uzantılı dosya çalıştırılır. E-imza işlemlerinin gerçekleştirileceği ekran açılmadan önce güvenlik uyarılarının yer aldığı pencereler görüntülenecektir. Çalıştırma öncesinde gelen uyarılar "Continue" düğmesi ve "I accept the risk and want to run this application" işaretlenip "Run" düğmesine basılarak geçilir.



İmzalama İşlemleri Formu Ekranı

E-imza işlemlerinin gerçekleştirileceği ekran açılmadan önce güvenlik uyarılarının yer aldığı pencereler görüntülenecektir. İlgili pencerelerde onaylama işlemi yapıldıktan sonra **Akıllı Kart Okuma Ekranı** görüntülenir.



Akıllı Kart Okuma Ekranı

E-imza kartı okuyucuya takıldıktan sonra Akıllı Kart Okuma Ekranı'nda yer alan **Akıllı kartları okumak için basınız** () düğmesine tıklanır ve kullanıcının adı Sertifika Sahibi alanında görüntülenir. Kullanıcı tarafından parola bilgisi girilir, "Evrak İmzala" düğmesine basılır ve imzalama işlemi tamamlanır.