



**DOĞAKA**  
T.C. DOĞU AKDENİZ KALKINMA AJANSI  
T.R. EASTERN MEDITERRANEAN DEVELOPMENT AGENCY

# 2018 YILI TURİZM ALTYAPISININ GELİŞTİRİLMESİ KÜÇÜK ÖLÇEKLİ ALTYAPI MALİ DESTEK PROGRAMI (TZKAMU)

KÂR AMACI GÜTMİYEN KURUM VE KURULUŞLAR

2018 Yılı Teklif Çağrısı Başvuru Rehberi  
Referans No: TR63/18/TZKAMU

Son Başvuru Tarihi  
6 Nisan 2018

[www.dogaka.gov.tr](http://www.dogaka.gov.tr)  
[bilgi@dogaka.gov.tr](mailto:bilgi@dogaka.gov.tr)







# 2018 YILI TURİZM ALTYAPISININ GELİŞTİRİLMESİ KÜÇÜK ÖLÇEKLİ ALTYAPI MALİ DESTEK PROGRAMI (TZKAMU)

KÂR AMACI GÜTMİYEN KURUM VE KURULUŞLAR

2018 Yılı Teklif Çağrısı Başvuru Rehberi  
Referans No: TR63/18/TZKAMU

Teklif Çağrısı İlan Tarihi  
**15 Ocak 2018**

Son Başvuru Tarihi  
**6 Nisan 2018, Saat 23.59**

Taahhütname için Son E-imza / Teslim Tarihi  
**13 Nisan 2018, Saat 17.00**

Ocak, 2018

## İÇİNDEKİLER

<b>1. 2018 YILI TURİZM ALTYAPISININ GELİŞTİRİLMESİ KÜÇÜK ÖLÇEKLİ ALTYAPI MALİ DESTEK PROGRAMI (TZKAMU).....</b>	<b>10</b>
1.1. Giriş .....	10
1.2. Programın Gerekçesi, Genel Amacı ve Öncelikleri.....	11
1.2.1. Programın Gerekçesi .....	11
1.2.2. Programın Amacı .....	13
1.2.3. Programın Öncelikleri.....	13
1.2.4 Stratejik Turizm Değerleri .....	13
1.3. Doğu Akdeniz Kalkınma Ajansı Tarafından Sağlanacak Mali Kaynak.....	15
<b>2. BU TEKLİF ÇAĞRISINA İLİŞKİN KURALLAR .....</b>	<b>18</b>
2.1. Uygunluk Kriterleri .....	18
2.1.1. Başvuru Sahiplerinin Uygunluğu: Kimler başvurabilir?.....	18
2.1.2. Ortaklıklar ve Ortakların Uygunluğu .....	20
2.1.3. Uygun Projeler: Destek Başvurusu Yapılabilecek Projeler .....	21
2.1.4. Maliyetlerin Uygunluğu: Destekten Karşılanabilecek Maliyetler .....	24
2.2. Başvuru Şekli ve Yapılacak İşlemler .....	27
2.2.1. Başvuru Formu ve Diğer Belgeler .....	27
2.2.2. Başvurular Nereye ve Nasıl Yapılacaktır?.....	31
2.2.3. Başvuruların Alınması İçin Son Tarih.....	32
2.2.4. Daha Fazla Bilgi Almak İçin .....	32
2.3. Başvuruların Değerlendirilmesi ve Seçilmesi.....	33
2.4 Değerlendirme Sonucunun Bildirilmesi.....	40
2.4.1 Bildirimin İçeriği .....	40
2.4.2 Öngörülen Zaman Çizelgesi .....	40
2.5 Sözleşme İmzalanması ve Uygulama Koşulları .....	41
2.5.1 Kesin Destek Tutarı .....	41
2.5.2 Hedeflerin Gerçekleştirilememesi.....	41
2.5.3 Sözleşmenin Değiştirilmesi.....	42
2.5.4 Raporlar.....	42
2.5.5 Ödemeler .....	42
2.5.6 Projeye Ait Kayıtlar .....	43
2.5.7 Denetim.....	43
2.5.8 Tanıtım ve Görünürlük.....	43
2.5.9 Satın Alma İşlemleri.....	43
<b>3. EKLER .....</b>	<b>50</b>



## PROGRAMIN KÜNYESİ

2018 YILI TURİZM ALTYAPISININ GELİŞTİRİLMESİ KÜÇÜK ÖLÇEKLİ ALTYAPI MALİ DESTEK PROGRAMI		
Programın Amacı	TR63 Bölgesinde belirlenen stratejik turizm değerlerine yönelik yapılacak yatırımlarla Bölgenin turizm sektörünün ekonomik değerinin artırılmasına katkı sağlanmasıdır.	
Programın Öncelikleri	<b>Öncelik 1:</b> Turizm sektöründe fiziki, beşeri, teknolojik ve kurumsal altyapının iyileştirilmesi	
	<b>Öncelik 2:</b> Turizmin çeşitlendirilmesi ve alternatif turizm olanaklarının artırılması	
Programın Toplam Bütçesi	10.000.000 TL	
Proje Destek Tutarı	Asgari 75.000 TL	Azami 750.000 TL
Destek Oranı	Asgari %25	Azami %75
Proje Uygulama Süresi	Asgari 2 Ay	Azami 18 Ay
Başvuru Yapılabilecek Proje Sayısı	Azami 2 adet	
Destek Alınabilecek Proje Sayısı	Azami 1 adet	
Proje Uygulama Yeri	Hatay, Kahramanmaraş ve Osmaniye İlleri	
Uygun Başvuru Sahipleri	<ol style="list-style-type: none"> <li>1. Kamu Kurum ve Kuruluşları</li> <li>2. Yerel Yönetimler</li> <li>3. Üniversiteler (Rektörlük)</li> <li>4. Kamu Kurumu Niteliğindeki Meslek Kuruluşları</li> <li>5. Sivil Toplum Kuruluşları</li> <li>6. Birlik ve Kooperatifler (Kâr Amacı Gütmeyen)</li> </ol>	
İlan Tarihi	15 Ocak 2018	
Başvurular için Son Başvuru Tarihi ve Saati	6 Nisan 2018, Saat: 23.59	
Taahhütname için Son E-imza/ Teslim Tarihi ve Saati <sup>1</sup>	13 Nisan 2018, Saat: 17.00	
Sonuçların Açıklanması için Öngörülen Tarih	Ağustos 2018	

<sup>1</sup> Her başvuru KAYS üzerinden üretilen taahhütnamenin imzalanması ile tamamlanır. Taahhütnamenin e-imza ile imzalanması esastır. Taahhütnamenin e-imza ile imzalanması son başvuru tarihinden itibaren en geç 5 iş günü içerisinde tamamlanır. Taahhütnamenin e-imza ile imzalanmadığı hallerde, taahhütname başvuru sahibi tarafından ıslak imzalı olarak elden veya posta yolu ile son başvuru tarihinden itibaren en geç 5 iş günü içerisinde Ajansa teslim edilir.

## MALİ DESTEK PROGRAMI TANIMLAR<sup>2</sup>

**Ajans:** Sözleşme Makamı olarak, Programın tanıtımı, yönetimi, uygulanması, izlenmesi ve değerlendirilmesi ve denetiminden sorumlu olan T.C. Doğu Akdeniz Kalkınma Ajansını,

**Alternatif Turizm:** Klasik kıyı ve deniz turizmi dışında kalan turizm çeşitlerini,

**Ara Rapor:** Sözleşmede belirtilen dönemler itibarıyla, "Proje Uygulama Rehberi'nde" belirtilen usul ve esaslara uygun olarak Yararlanıcı tarafından proje uygulama süresince hazırlanan ve sunulan raporu,

**Arkeopark:** Arkeolojik kazıların yapıldığı yerde arkeolojinin nasıl bir bilim olduğu, nelerle ilgilendiği, yöntemleri, arkeolojik çağlar, tarih vs. gibi konularda ziyaretçileri bilgilendiren ve aynı zamanda arkeoloji uygulamasını yerinde görmelerini sağlayan kazı alanlarının yakınında oluşturulan parkları,

**Aynı Katkı:** Başvuru Sahibinden, ortaklarından veya işbirliği yapılan kişi ve kuruluşlardan herhangi biri tarafından yapılacak arazi, mal, malzeme, iş gücü, makine ve ekipman katkısını,

**Bağımsız Değerlendirici:** Proje tekliflerini, bu rehberde belirtilen esaslara göre teknik, ekonomik, sosyal ve mali açıdan değerlendirmek üzere, alanında en az 5 (beş) yıllık uzmanlık ve tecrübe birikimi olan, yükseköğretim kurumları öğretim elemanları ile kamu kurum ve kuruluşları personelinin Ajans tarafından uygun bulunanların ilgili kurumlarca görevlendirilmesi veya Ajans tarafından diğer gerçek kişiler arasından hizmet alımı yoluyla seçilen uzmanları,

**Başvuru Rehberi:** Ajans tarafından başvuru sahipleri için hazırlanan, programdan yararlanabilecek gerçek ve/veya tüzel kişileri, başvuruda bulunabileceklerde aranan şartları, başvuru ve yararlanma şekil ve şartlarını, desteklenecek faaliyet alanları ve proje konularını, destekten karşılanabilecek uygun maliyetleri, seçim ve değerlendirme kriterlerini, standart başvuru belgelerini ve diğer gerekli bilgileri açıklayan rehber belgeyi,

**Başvuru Sahibi:** Mevcut hibe programı ya da programları kapsamında Ajanstan destek almak için müracaatta bulunan/bulunabilecek kar amacı gütmeyen kurum ve kuruluşları,

**Bölge Planı:** Kalkınma Bakanlığı koordinasyonunda Doğu Akdeniz Kalkınma Ajansı tarafından hazırlanarak Bölgesel Gelişme Yüksek Kurulu tarafından onaylanan ve 2014-2023 dönemini kapsayan TR63 Bölge Planını,

**Değerlendirme Komitesi:** Bağımsız değerlendiriciler tarafından gerçekleştirilen değerlendirmeler üzerinde gerekli kontrolleri yaparak ve gerekli gördüğü durumlarda bağımsız değerlendiricilerin değerlendirme yöntemi ile projeleri yeniden değerlendirerek görüş oluşturmak ve bunları raporlamak üzere yükseköğretim kurumları öğretim elemanları ile kamu kurum ve kuruluşları personelinin Ajans tarafından görevlendirilen alanında en az 7 (yedi) yıllık tecrübeye sahip, en az 5 (beş) üyeden oluşan komiteyi,

**Ekoturizm:** Doğayı ve kültürel kaynakları anlayarak korumayı destekleyen, düşük ziyaretçi etkisi olan ve yerel halka sosyo-ekonomik fayda sağlayan, bozulmamış doğal alanlara çevresel açıdan sorumlu seyahat ve ziyareti,

**Eş Finansman:** Ajans tarafından desteklenen projelerde harcanmak üzere, Başvuru Sahibi tarafından sağlanması taahhüt edilen nakdi katkıyı,

**Faaliyet:** Süresi, kapsamı ve bütçesi sınırlı, kısa ve basit şekilde düzenlenmiş acil nitelikli işleri,

**Görünürlük:** Projenin yürütülmesi süresi boyunca Ajans tarafından sağlanan mali destek ile Kalkınma Bakanlığı'nın genel koordinasyonunun görünür kılınması amacıyla Proje Yürütücüsü tarafından alınan ve projenin tanıtımına yönelik tedbirleri,

2 "Tanımlar" kısmı bu rehberin bir parçası olup, kavramlar ile ilgili olarak buradan yararlanabilirsiniz.

**İştirakçi:** Desteğe konu proje veya faaliyetin yürütülmesi sürecinde veya sonucunda, doğrudan fayda veya menfaat elde etmeden yararlanıcıya projenin yürütülmesinde katkıda bulunan ve ilgili başvuru belgelerinde açıkça belirtilen kar amacı güden ve/veya gütmeyen kuruluşları,

**İzleme:** Ajans'ın desteklediği program, proje ve faaliyetlerin öngörülen amaç ve hedeflere ulaşması amacıyla, düzenli ve sürekli olarak veri toplanması, uygulamaya ilişkin risklerin önceden tespit edilerek düzeltici ve önleyici tedbirlerin alınması, uygulama performansının takip edilmesi ve denetim faaliyetlerinin yapılabilmesine imkân verecek bilgilerin kayda geçmesini sağlamak üzere yürütülen, tarafsız yönlendirme ve takip faaliyetlerini,

**KAYS (Kalkınma Ajansları Yönetim Sistemi)** Teklif Çağrısı kapsamında proje başvurularının elektronik ortamda alınması, değerlendirilmesi, izlenmesi ve raporlanması gibi süreçlerin tamamını kapsayan bilgi sistemini, (<http://portal.kays.kalkinma.gov.tr>)

**Kooperatif ve Birlik:** Karşılıklı yardım, dayanışma ve kefalet suretiyle mesleki faaliyetleri ile ilgili ihtiyaçlarını sağlamak amacıyla kurulan, kâr amacı gütmeyen kurumları,

**Küçük Ölçekli Altyapı Projesi:** Bölgenin turizm gücünü iyileştirme bakımından etkisi geniş olan ve Kalkınma Ajansları Proje ve Faaliyet Destekleme Yönetmeliğindeki sınırı geçmemek üzere toplam maliyeti başvuru rehberlerinde belirtilen altyapı projeleri,

**Mali Destek:** Desteklenecek projelerin gider bütçelerinin, belirlenecek oranlarda Ajans tarafından karşılanması amacıyla güden nakdi ödemeyi,

**Mavi Bayrak:** 44 ülkede faaliyet yürüten Uluslararası Çevre Eğitim Vakfı'nın (FEE), belli kriterlere sahip plaj ve marinalara verdiği ödülü,

(Plajlar için 27, marinalar için ise 22 kriter olmakla birlikte, 4 ana grupta toplanmıştır.

- Yüzme amacıyla kullanılan suyun niteliği
- Çevresel eğitim ve bilgilendirme çalışmalarının yönlendirilmesi
- Plaj düzeni ve emniyetinin sağlanması
- Çevre Yönetimi

**Menfaat İlişkisi:** Mali destek programı kapsamında projenin hazırlığı, değerlendirilmesi, seçimi, onayı, teknik açıdan desteklenmesi ve izlenmesi aşamalarında görev alanların görevlerinin gizliliğini veya tarafsızlığını, kendilerine, Proje Yürütücülerine ya da başkalarına maddi veya manevi yönden haksız menfaat temini bakımından etkileyebilecek her türlü durumu,

**Nihai Rapor:** "Proje Uygulama Rehberi'nde" öngörülen usul ve esaslara uygun olarak yararlanıcı tarafından proje uygulama süresinin sonunda sunulan raporu,

**Ortak(lar):** Desteğe konu olan proje ve faaliyetlerin hazırlanması ve yürütülmesi sürecinde veya sonucunda doğrudan veya dolaylı fayda veya menfaat elde ederek bunun karşılığında yararlanıcıya projenin yürütülmesinde katkıda bulunan ve bu rehberde gösterilen ortaklık beyannamesini imzalayan kar amacı gütmeyen kurumları,

**Proje:** Destekten yararlanmak üzere Ajansa sunulan belli bir amaca odaklanmış, bütçesi ile bütünlük arz eden, belirli süreli ve düzenli faaliyetler bütünü,

**Proje Hesabı:** Mali desteğe hak kazanan Proje Yürütücüsü tarafından projeye özel olarak açılan ve eş finansman da öngören projelerde bu tutarın da dâhil olacağı proje harcamalarının tamamının karşılandığı banka hesabını,



**Proje Bütçesinde Öngörülen Toplam Uygun Tutar:** SSözleşmede yer verilen destek tutarına esas toplam nihai proje tutarını,

**Projede Görev Alan Kilit Personel:** Projenin uygulanmasından doğrudan sorumlu olan yönetici, koordinatör, bunların yardımcıları ile idari ve mali işlerden (idari memur, vb.) sorumlu personel ve teknik işlerden (teknik uzman, muhasebeci vb.) sorumlu personeli,

**Proje Teklif Çağrısı:** Ajans tarafından sağlanacak mali destek kapsamında, başvuru rehberinin kamuoyuna ilanı ve başvuru yapılmasına yönelik açık daveti,

**Proje Yürütücüsü:** Ajanstan destek almaya hak kazanan kar amacı gütmeyen kurumları,

**Restorasyon:** Kültür varlıklarının korunması amaçlı onarımı, özgün işlevi ve yeni kullanımı için getirilen müdahale tekniklerini,

**Sıkça Sorulan Sorular (SSS):** Potansiyel başvuru sahiplerinin mali destek programları hakkında yaygın olarak bilgi talep ettikleri soruların cevaplarının yer aldığı ve Ajansın internet sayfasında yayınladığı soru ve cevaplar dizisini,

**Sivil Toplum Kuruluşları:** Resmi kurumların dışında kalan ve bunlardan bağımsız olarak çalışan, politik, sosyal, kültürel, hukuki ve çevresel amaçları doğrultusunda çalışan, üyelerini ve çalışanlarını gönüllülük usulüyle alan, kâr amacı gütmeyen ve gelirlerini bağışlar ve/veya üyelik ödemeleri ile sağlayan sendika, vakıf ve dernek gibi kuruluşları,

**Sözleşme:** Ajans ile Yararlanıcı arasında imzalanan, destekten yararlanma ilke ve kurallarını, ödeme usul ve esaslarını, tarafların hak ve yükümlülüklerini ve bu yükümlülüklerin ihlalinin sonuç ve müeyyidelerini düzenleyen anlaşma ve ekleri,

**Taahhütname:** Proje başvurusu KAYS üzerinden tamamlandığında KAYS üzerinden oluşturulup e-imza ile imzalanan belge.

**Tematik Müze:** Belirli bir konuda ve alanda tematik düzenlemeler yaparak nesnelerin bir araya getirilip saklandığı, halka gösterilmek için sergilendiği yer veya yapıları,

**Temsil ve İlzama Yetkili Kişi(ler):** Kurum, kuruluş ya da işletmeyi mali, hukuki, ticari ve idari konularda üçüncü kişilere karşı doğrudan tabi olunan mevzuat veya kuruluş/ana sözleşmesi veya bunların yetkili kıldığı organca alınan; tutar, süre, imza ve konu ile sınırlandırabilecek karar gereğince muteber bir yükümlülük, taahhüt ve borç altına sokabilecek hukuki tasarruf yetkisine sahip kişi/kişileri,

**TR63 Bölgesi:** Kalkınmışlık düzeyi, sosyo-ekonomik göstergeler ve coğrafi konum temel olarak oluşturulan, Doğu Akdeniz Kalkınma Ajansının faaliyet gösterdiği Hatay, Kahramanmaraş ve Osmaniye illerinden oluşan istatistikî bölge sınıfını,

**Usulsüzlük:** Proje uygulaması sırasında veya öncesinde; yanlış veya yanıltıcı bildirimde bulunmak, sahtecilik yapmak, hile ve dolanlı hareketlerde bulunmak ve Kalkınma Ajansları Proje ve Faaliyet Destekleme Yönetmeliği ile bunu tamamlayıcı nitelikte hazırlanan her türlü belge ve düzenlemede belirtilen ilke ve kurallara aykırı olarak sözleşmede değişiklik yapmak gibi sözleşme ilişkisini ihlal eden fiil ve davranışları,

ifade eder.

## BAŞLARKEN

Projenizin hazırlanması ve sunulmasında aşağıdaki hususlara dikkat edilmesi yararınıza olacaktır.

1. Bu destek programı, **Hatay, Kahramanmaraş ve Osmaniye illerinde** turizm alanında yatırım yapacak kar amacı gütmeyen kurum ve kuruluşlar yöneliktir.
2. Başvuru konunuzun; programın amacı, öncelikleri veya örnek konular başlıklarından en az birisi kapsamında olduğundan emin olunuz.
3. “Başvuru Sahiplerinin Uygunluğu” başlığı altında yer alan başvuru sahibi ve proje ortağının sahip olması gereken nitelikleri ve kesinlikle içinde bulunmaması gereken halleri dikkatlice okuyunuz.
4. Başvuru konunuzun; TKDK destekleri, 2012/3305 Sayılı Karar (Resmi Gazete Yayın Tarih/Sayısı: 19.06.2012/28328) Yatırımlarda Devlet Yardımları Hakkındaki Karar ile sağlanan destekler, Kültür ve Turizm Bakanlığı destekleri, ve diğer ulusal ve uluslararası destek programları tarafından desteklenmediğini ve Kamu Yatırım Programında Yer Alan Konular arasında olmadığını kontrol etmeniz gerekmektedir. Rehber içerisindeki notlarda ve Ajans internet sitesindeki ek belgelerde (Çifte Finansman Olmadığına Dair Taahhütname) belirtilen destek yasaklarını göz önünde bulundurunuz. Aynı yatırım kalemleri için birden fazla fon kaynağından destek alamayacağınızı unutmayınız.
5. Projenizi Rehber alt başlıklarında ve program künyesinde belirtilen limitler dâhilinde (asgari-azami destek tutarları, asgari-azami destek oranları, proje uygulama süresi ve bütçe kalemleri için belirtilen kısıtlar) hazırlayınız.
6. Proje başvuruları KAYS Programı (<http://portal.kays.kalkinma.gov.tr>) üzerinden alınacaktır. Bu nedenle başvuru sahiplerinin internet üzerinden sisteme kayıt olmaları ve projelerini KAYS üzerinden hazırlamaları gerekmektedir.
7. Proje başvurusunda projenin esaslı maliyet kalemleri ile çok sayıda alt kalemden oluşup tek tedarikçiden temin edilebilecek maliyet kalemleri için Teknik Şartname(ler) ve en az bir(er) Proforma Fatura(lar) sunulması gerektiğini göz önünde bulundurunuz.
8. Bu program kapsamında Ajans destekleri KDV dâhil üzerinden olacaktır. KAYS üzerinden bütçeyi hazırlarken KDV dâhil olarak yazmayı ve hazırlayacağınız proforma faturaları KDV dâhil almayı unutmayınız.
9. Başvuru belgelerinize, “Başvuru Sırasında Sunulması Gereken Destekleyici Belgeler” başlığında yer alan ve gerekli olan dokümanları ekleyiniz. (Destekleyici Belgelerin tam ve doğru sunulması değerlendirme aşamasında başvuru sahibinin lehine olacaktır.)
10. Başvuruların proje teklif çağrısı ilanında belirtilen son başvuru tarih ve saatine kadar sistem üzerinden tamamlanması başvurunun tamamlandığı anlamına gelmemektedir. Her başvuru KAYS üzerinden üretilen taahhütnamenin imzalanması ile tamamlanır.
11. Taahhütnamenin e-imza ile imzalanması esastır. Taahhütnamenin e-imza ile imzalanmadığı hallerde, taahhütname Başvuru Sahibi tarafından ıslak imzalı olarak elden veya posta yolu ile son başvuru tarihinden itibaren en geç 5 iş günü içerisinde Ajansa teslim edilmelidir. Zamanında yapılmayan proje başvuruları için mazeret kabul edilmez ve bu projeler değerlendirmeye alınmadan reddedilir.
12. Projenin uygulanması için ilgili makamlardan alınması gerekli olan her türlü izin, ruhsat, yetki belgesi, lisans vs. belgelere ilişkin liste ve bu listeye göre alınmış belgelerin hazırlanması gerekmektedir. (Henüz alınmamış belgeler için ilgili makamlara başvuru yazısı istenmektedir.)
13. Proje teklif çağrısı, zorunlu hallerde Ajans tarafından desteklenecek proje listesi ilan edilmeden önce iptal edilebilir. Bu durumda Ajanstan herhangi bir hak ve tazminat talebinde bulunulamaz.

14. Projede yer alan kamu görevlilerinin maaşı eş finansman olarak gösterilebilmektedir. Ancak bütçede, insan kaynakları ve seyahat başlıklarının toplamı için tahsis edilebilecek toplam tutar projenin toplam uygun maliyetlerinin %10'unu aşamaz.
15. Doğu Akdeniz Kalkınma Ajansının (DOĞAKA), proje hazırlama ve uygulama konusunda danışmanlık hizmeti sağlayan firma ve kişilerle bir bağı yoktur. Bu konuda Ajans ile bağıni referans gösteren kişi ve firmalara itibar etmeyiniz.



# 1. 2018 YILI TURİZM ALTYAPISININ GELİŞTİRİLMESİ KÜÇÜK ÖLÇEKLİ ALTYAPI MALİ DESTEK PROGRAMI (TZKAMU)

## 1.1. Giriş

Doğu Akdeniz Kalkınma Ajansı (DOĞAKA), 5449 sayılı Kalkınma Ajanslarının Kuruluşu, Koordinasyonu ve Görevleri Hakkında Kanuna dayanılarak, Kalkınma Bakanlığı koordinasyonunda Hatay, Kahramanmaraş ve Osmaniye illerini kapsayan TR63 Bölgesinde 25 Temmuz 2009 tarihinde kurulmuş ve faaliyetlerine devam etmektedir.

Ajansımız Bölgede uygulayacağı mali ve teknik destek programlarıyla kişi, kurum ve kuruluşların eş finansmana dayalı ortak proje üretme kültürü ve yeteneği geliştirmeye devam etmektedir. Bu sayede, farklı tarafların mevcut kaynaklarını öncelikli projelerde yoğunlaştırması ve bu projeleri kısa sürede hayata geçirebilmelerinin sağlanması hedeflenmektedir.

Doğu Akdeniz Kalkınma Ajansı'nın, 5449 sayılı kanununun 1. maddesinde belirtilen ve "Kamu kesimi, özel kesim ve sivil toplum kuruluşları arasındaki işbirliğini geliştirmek, kaynakların yerinde ve etkin kullanımını sağlamak ve yerel potansiyeli harekete geçirmek suretiyle, ulusal kalkınma plânı ve programlarda öngörülen ilke ve politikalarla uyumlu olarak, bölgesel gelişmeyi hızlandırmak, sürdürülebilirliğini sağlamak, bölgeler arası ve bölge içi gelişmişlik farklarını azaltmak" olarak belirlenen temel görev ve sorumlulukları doğrultusunda; Hatay, Kahramanmaraş ve Osmaniye illerinden oluşan faaliyet alanında bu temel görevi icra etmek üzere TR63 Bölge Planı 2014-2023 metni tamamlanmıştır. Söz konusu plan, sırasıyla Kalkınma Bakanlığı'nın ve Bölgesel Gelişme Yüksek Kurulu'nun uygun görüş ve onaylarının ardından yürürlüğe girmiştir.

TR63 Bölge Planı (2014-2023) "Nitelikli insan kaynağı ve gelişmiş altyapı olanakları ile rekabet gücü ve yaşam kalitesi yüksek bölge" vizyonu ve bu vizyona ulaşmak için ulusal ve uluslararası hedeflerin dikkate alındığı

- Enerji Üretim Kapasitesinin Artırılması
- Sanayide Rekabet Gücünün Geliştirilmesi
- Tarımda Yapısal Dönüşümün Sağlanması ve Kırsal Kalkınma
- Lojistik Sektörünün Geliştirilmesi
- Turizm Potansiyelinin Ekonomiye Kazandırılması
- Kentsel Altyapının İyileştirilmesi
- Sosyal Altyapının İyileştirilmesi

şeklinde ana gelişme eksenlerinden oluşmaktadır.

2018 yılı ve sonrası dönemlerde uygulanacak destek programları için de temel referans kaynağı olan Bölge Planı metninde temel gelişme eksenleri arasında yer alan turizm sektörü, DOĞAKA'nın 2018 yılı içerisinde uygulayacağı destek programlarının hedef sektörleri arasında yer almaktadır. Bu kapsamda ilan edilen ve kar amacı güden ve kar amacı gütmeyen kuruluşlara yönelik olarak tasarladığı mali destek programlarından biri turizm sektörüne yönelik olarak uygulanacaktır. Söz konusu turizm programı ile TR63 Bölgesinde belirlenen stratejik turizm değerlerine yönelik yapılacak yatırımlarla Bölgenin turizm sektörünün ekonomik değerinin artırılmasına katkı sağlanması hedeflenmektedir.

## 1.2. Programın Gerekçesi, Genel Amacı ve Öncelikleri

### 1.2.1. Programın Gerekçesi

10. Kalkınma Planında Türkiye'nin mevcut tarih, doğa ve kültür varlığını; sağlık turizmi, kongre turizmi, kış turizmi, kruvaziyer turizmi ve kültür turizmi ile bütünleştirerek sektörü geliştirme potansiyeli olduğu ifade edilmiştir. Bu doğrultuda katma değer artışı göstermediği turizm sektöründe işgücü, tesis ve hizmet kalitesinin yükseltilerek uluslararası marka haline gelmesi ve daha üst gelir gruplarına yönelik olarak ürün ve hizmetlerinin çeşitlendirilmesinin ve iyileştirilmesinin önemi vurgulanmıştır. Böylelikle 10. Kalkınma Planında yer alan “yenilikçi üretim, istikrarlı yüksek büyüme” stratejisi kapsamında turizmde yabancı ziyaretçi sayısının 42 milyon kişiye, turizm gelirinin 45 milyar dolara çıkarılmasının hedeflendiği belirtilmiştir. Bununla birlikte sağlık turizmine 10. Kalkınma Planında ayrıca yer verilerek sektörün geliştirilmesi öncelikli dönüşüm programları arasında yerini almıştır. Söz konusu dönüşüm programında sağlık turizminin geliştirilmesine yönelik medikal turizm, termal turizm ve ileri yaş-engelli turizmi alanlarındaki hizmet kalitesinin yükseltilmesi amaçlanmaktadır.

Bölgesel Gelişme Ulusal Stratejisi'nde de bölgelerin rekabet gücünün artırılmasında imalat sanayi yanında turizm gibi hizmet sektörlerinin de kalkınma yönünde harekete geçirilmesinin önemi vurgulanmıştır. Strateji metninde yerel potansiyelin değerlendirilerek rekabet gücünün artırılmasının önemi belirtilerek turizm sektörünün çeşitlendirilmesinin ve farklı bölgelerdeki potansiyellerin değerlendirilmesinin bölgesel gelişme açısından önemli fırsatlar sunacağı ifade edilmiştir.

Bölgesel Gelişme Ulusal Stratejisi'nde ülke genelinde turizmin coğrafi bakımdan ve tür bakımından çeşitlendirilmesinde bölgesel çekim merkezlerinin doğal ve kültürel özellikleri temel alınarak, bu şehirlerde kültür, inanç, gastronomi, doğa ve kış turizmi gibi turizm çeşitlerinin geliştirileceği ve turizmi çeşitlendirici yatırımlara özel teşvik tedbirleri uygulanacağı belirtilmiştir.

Bölge Planı metninde ise Hatay, Kahramanmaraş ve Osmaniye illerinin turizm sektöründe sahip olduğu değerler ulusal öncelik ve stratejiler doğrultusunda tür ve mekân bazında incelenmiş ve bölgesel kalkınmada kaynak çeşitliliği oluşturması bakımından turizm potansiyelinin ekonomiye kazandırılması, Bölge Planı gelişme eksenleri arasında yer almıştır. Turizm gelişme ekseninin temel amacı TR63 Bölgesinin alternatif turizm kaynakları ile sağlık, inanç, kültür ve gastronomi turizminde markalaşmasını sağlamak ve doğa ve kruvaziyer turizmi ile bölgenin turizm potansiyelini geliştirmek olarak belirlenmiştir. Bu amaca yönelik olarak TR63 Bölgesinin termal turizm kaynakları ile sağlık turizminde marka haline getirilmesi, inanç ve kültür turizmi altyapısının iyileştirilmesi, gastronomi turizminin geliştirilmesi alternatif turizm çeşitliliğinin sağlanması ve deniz ve doğal su kaynaklarının turizm sektöründeki payının artırılması ana hedefler arasında yer almıştır.

TR63 Bölgesinin her üç ilinde de yer alan termal kaynaklar, farklı alanlardaki kaplıca ve içmecelerdeki tesisleşme, bölgenin termal zenginliğini ortaya koymakla birlikte, bu kaynaklar büyük ölçüde bölge içindeki ve yakın çevredeki illerden gelen yerli turistlere hizmet vermektedir. Termal kaynakların doğa ile bütünleşik konumu bölgede yer alan Tıp Fakültesi Hastaneleri ile birlikte düşünüldüğünde başta Ortadoğu ülkeleri olmak üzere uluslararası ziyaretçilere yönelik termal ve sağlık turizm potansiyelini ortaya koymaktadır. Bu durum TR63 Bölgesinin 10. Kalkınma Planının öncelikli dönüşüm alanları arasında yer alan “Sağlık Turizminin Geliştirilmesi Programı” açısından da bölgemizin önem taşıdığını göstermektedir.

Sağlık turizmi potansiyelinin yanı sıra TR63 Bölgesi, tarihin en eski dönemlerinden bu yana yerleşim yeri vasfını koruması ve farklı medeniyetlere ev sahipliği yapması sebebiyle zengin tarih, kültür ve inanç turizm varlıklarına sahiptir. Bölgenin bir diğer özelliği ise kendine has kültürü ile gastronomi turizminin geliştirilmesine uygun çeşitliliğin bulunmaktadır. Bununla birlikte Toros ve Amanos Dağları, su kaynakları ve yaylaları ile zengin ekolojik kaynaklara sahip TR63 Bölgesinin su sporları, dalış turizmi, doğa sporları ve yaylacılık faaliyetlerine yönelik zengin potansiyele sahiptir.

Ayrıca TR63 Bölgesi'nde yer alan Hatay, Kahramanmaraş ve Osmaniye illeri için ayrı ayrı hazırlanan turizm master planı çalışmalarında da, il ve ilçe özelinde turizm gelişim alanları ve stratejileri belirlenmiş ve turizm altyapısının geliştirilmesi ile turizm faaliyetlerinin çeşitlendirilmesi hususları önceliklendirilmiştir.

Bölge Planı'nda ve il ölçeğinde hazırlanan turizm master planlarında yer alan ve yukarıda ifade edilen turizm çeşitliliği ve potansiyeline rağmen, altyapı eksiklikleri, turistlere yönelik hizmet sunumundaki yetersizlikler, turizm varlıklarının yeterince tanıtılmaması, tanıtım araçlarının yetersizliği ve çevre düzenlemelerindeki eksiklikler gibi sorunlar sebebiyle Bölgenin turizm sektöründen aldığı pay düşük kalmaktadır.

Bu doğrultuda DOĞAKA, 2011 ve 2015 yıllarında Bölgedeki tarihi ve kültürel yapının korunup turizme kazandırılması, alternatif turizm potansiyelinin harekete geçirilerek turizmin çeşitlendirilmesi, bölge illerinin belirli turizm rotalarında markalaştırılması, bölgeye gelen turist sayısının ve konaklama sürelerinin artırılarak bölgenin kültür ve turizm açısından cazibe merkezi haline dönüştürülmesine katkı sağlanması amacıyla kamu kurumlarının başvuru sahibi olduğu Turizm Altyapısının Geliştirilmesi Küçük Ölçekli Altyapı Mali Destek Programlarını uygulamıştır. Programlar kapsamında desteklenen projelerle TR63 Bölgesi'nde turizm faaliyetlerinin çeşitlendirilmesine, alternatif turizm olanaklarının geliştirilmesine ve turizm faaliyetlerinin yılın sadece belirli dönemlerinden ziyade yıl boyunca yayılmasına yönelik altyapı yatırımları gerçekleştirilmiştir.

Bu programlar kapsamında yürütülen projelerle TR63 Bölgesi'nde; Hatay Tıbbi ve Aromatik Bitkiler Müzesi, Hatay Tarım Müzesi, Oyuncak Müzesi, Afşin Eshab-ı Kehf, Kahramanmaraş Kent Müzesi, Osmaniye Kent Müzesi Kadırlı Kent Müzesi gibi tematik müzeler ve kent müzeleri yapımları gerçekleştirilmiş, Kahramanmaraş Dedeoğlu Konağı, Osmaniye Konağı, Kahramanmaraş Tarihi Saraçhane Çarşısı, Kahramanmaraş Tarihi Bakırcılar Çarşısı, Hatay Vakıflı Köyü Tarihi Vakıf Evi, Samandağ Hızır Makamı Çevre Düzenlemesi gibi tescilli tarihi yapıların restorasyon ve çevre düzenleme çalışmalarını içeren projeler ile Uluçınar Su Sporları Merkezi projesi tamamlanarak bu yapılar ekonomik faaliyetlerle işletilmeye başlanmıştır.

2011 ve 2015 Yılları Turizm Altyapısının Geliştirilmesi Küçük Ölçekli Altyapı Mali Destek Programları kapsamında yürütülen altyapı projeleri ile bölgenin doğal, tarihi ve kültürel dokusunun korunup iyileştirilmesi, yeni turizm kaynaklarının kullanılması ve turizm alanındaki zengin potansiyelin ekonomiye kazandırılmasına yönelik kazanımların elde edildiği değerlendirilmektedir. Bu bağlamda dünyada ve Türkiye'de klasik deniz turizminin yanı sıra alternatif turizm faaliyetlerinin artan önemi, TR63 Bölgesi'nin alternatif turizm faaliyetlerindeki zengin potansiyeli ve 2011 ve 2015 yıllarında bütçe kısıtından dolayı uygulanamayan projeler göz önüne alınarak 2018 yılında Turizm Altyapısının Geliştirilmesi Küçük Ölçekli Altyapı Mali Destek Programı yeniden ilan edilmektedir.

Bu programda temel amaç, TR63 Bölgesinde belirlenen stratejik turizm değerlerine yönelik yapılacak yatırımlarla Bölgenin turizm sektörünün ekonomik değerinin artırılmasına katkı sağlanmasıdır. Buna göre TR63 Bölge Planı 2014-2023 ve il turizm master planlarında yer alan turizm stratejileri doğrultusunda kültür, inanç, sağlık ve doğa turizmine yönelik stratejik turizm değerleri belirlenmiş olup ilan edilen programla yalnızca bu stratejik turizm değerlerine yönelik yatırımlar desteklenecektir.

Buna göre, 2018 Yılı Turizm Altyapısının Geliştirilmesi Küçük Ölçekli Altyapı Mali Destek Programı, alternatif turizm kaynakları bakımından zengin potansiyele sahip Hatay, Kahramanmaraş ve Osmaniye illerinde;

- Turizm sektöründe fiziki, beşeri, teknolojik ve kurumsal altyapının iyileştirilmesi
- Turizmin çeşitlendirilmesi ve alternatif turizm olanaklarının artırılması

öncelikleri çerçevesinde uygulanacaktır.



Öncelik 1 kapsamında rehberde belirtilen mevcut tarihi, kültürel ve turistik değerlerin, çevre düzenlemelerinin yapılması, erişilebilirliklerinin artırılması ve bölgeye gelen turistlere yönelik bilgilendirme ve rehberlik hizmeti altyapısının geliştirilmesi amaçlanmaktadır. Böylelikle bölgedeki mevcut turizm değerleri modernize edilerek turizm faaliyetlerinden daha yüksek katma değer elde edilecektir.

Öncelik 2 kapsamında gerek Bölge Planında gerekse il ölçeğinde hazırlanan turizm master planlarında belirtildiği üzere turizmin farklı alanlarında önemli bir potansiyele sahip bölgede, bu potansiyelin ekonomiye kazandırılması amacıyla kültür, doğa, gastronomi, inanç, su sporları ve sağlık turizmi gibi alanlarda yeni yatırımlar ile turizm faaliyetlerinin çeşitlendirilmesi ve rotaların oluşturulması hedeflenmektedir.

Program kapsamında doğal, tarihi ve kültürel mirasın değerlendirilmesine yönelik projeler sonucunda kazanılacak alanların/tesislerin özel sektör tarafından işletilmesine önem verilmektedir. Bu çerçevede kamu işletmeciliğine dayalı konaklama, lokal, restoran işletmesi v.b. faaliyetlere yönelik projeler desteklenmeyecektir.

Turizm Altyapısının Geliştirilmesi Küçük Ölçekli Altyapı Mali Destek Programı için tahsis edilmesi planlanan bütçe **10.000.000 TL**'dir. 2018 yılı bütçesinden tahsis edilecek kaynak 2018 yılı Bütçe Kanunu çerçevesinde belirlenmiştir. Ancak teklif çağrısının toplam bütçe tutarı, Kalkınma Bakanlığı'ndan DOĞAKA'ya aktarılacak kaynak miktarına göre değişiklik gösterebilir. Proje uygulama süresinin en fazla **18 ay** olacağı programa kar amacı gütmeyen kurum ve kuruluşlar başvuru yapabilecek olup asgari destek tutarı **75.000 TL**, azami destek tutarı **750.000 TL**, asgari destek oranı **%25** ve azami destek oranı **%75** olacaktır.

### 1.2.2. Programın Amacı

TR63 Bölgesinde belirlenen stratejik turizm değerlerine yönelik yapılacak yatırımlarla Bölgenin turizm sektörünün ekonomik değerinin artırılmasına katkı sağlanmasıdır.

### 1.2.3. Programın Öncelikleri

#### ÖNCELİK 1.

Turizm sektöründe fiziki, beşeri, teknolojik ve kurumsal altyapının iyileştirilmesi

#### ÖNCELİK 2.

Turizmin çeşitlendirilmesi ve alternatif turizm olanaklarının artırılması

### 1.2.4 Stratejik Turizm Değerleri

Bu program kapsamında, TR63 Bölge Planı 2014-2023, Hatay İl Turizm Stratejisi ve Eylem Planı, Kahramanmaraş İl Turizm Stratejisi ve Eylem Planı ve Osmaniye İl Turizm Stratejisi ve Eylem Planı metinleri doğrultusunda Ajans tarafından belirlenen ve aşağıda yer alan turizm değerleri belirlenmiştir. **Program kapsamında yalnızca aşağıda belirlenen turizm değerlerine yönelik yatırımlar desteklenecektir.**

#### **Kültür Turizmi Değerleri**

- Acçana Höyüğü
- Musa Ağacı
- Titus Tuneli, Beşikli Mağara
- Kurtuluş Caddesi

- Uzun Çarşı,
- Hassa Türkmen Mezarlığı
- Kanuni Sultan Süleyman Kervansarayı,
- İssos Harabeleri,
- Sokullu Mehmet Paşa Külliyesi, Payas Kalesi
- Meryem Ana Havuzu,
- Tell Tainat Höyüğü,
- Germenicia antik kenti ve mozaikleri,
- Elbistan Karahöyük Hitit Yerleşimi
- Karatepe – Aslantaş Açık Hava Müzesi
- Bodrumkale/Kastabala Kalesi (Kastabala Ören Yeri)
- Karatepe – Aslantaş Hitit Kalesi
- Tarihi Kaleler
- Tarihi Çarşılar
- Tarihi Konaklar
- Mevcut ve yeni tematik müzeler

#### **İnanç Turizmi Değerleri**

- Habib-i Neccar Camii,
- Hızır Makamı,
- St. Pierre Kilisesi,
- Dor Mabedi,
- Beyazıt Bestami Makamı,
- Ulu Cami ve Taş Medrese
- Eshab-ı Kehf,
- Elbistan Ulu Camii (İlk Merkezi Şemalî Cami)
- Sütçü İmam Türbesi
- Ağcabey Camii
- Envar-ül Hamit Camii

#### **Sağlık Turizmi Değerleri**

- Erzin İçmeler,
- Ilıca Kaplıcası,
- Hamamat Kaplıcası
- Ekinözü İçmeler,
- Döngel Kaplıcaları
- Haruniye Kaplıcaları
- Kokar Kaplıcaları

#### **Doğa Turizmi Değerleri**

- Harbiye Şelaleleri,
- Karamağara ve çevresi
- Gölbaşı,
- Döngel Mağaraları,
- Deniz ve su sporları turizmi (Arsuz ,Samandağ, İskenderun Körfezi ve Barajlar).
- Fırın Vadisi





- Hançer Vadisi
- Yavşan Tabiat Parkı
- Kapiçam Tabiat Parkı
- Ahir Dağı Yedikuyular Kayak Merkezi
- Elbistan Pınarbaşı
- Karatepe – Aslantaş Milli Parkı
- Şarlak Şelalesi
- Karaçay Şelalesi
- Sabun Çayı (Karasu) Şelalesi
- Çona Köyü Kanyonu
- Düziçi Düldül Dağı
- Çiftmazı Tabiat Parkı
- Kalecik Barajı
- Yarpuz Yaylası, Suyun Gözü
- Kırmıtlı Kuş Cenneti
- Yaylalar
- Yamaç paraşütü, rafting, kano gibi doğa sporları ve karavan park ve konaklama tesisi çeşitleriyle alternatif doğa turizminin geliştirilmesine katkı sağlayacak alanlar.

#### **Diğer**

- Gastronomi Turizmi
- Turizm Danışma Ofisleri
- Seyir Terasları
- Sokak Sağıklaştırma

Yukarıda sayılan turizm değerleri dışındaki alanlar için sunulacak projeler kabul edilemeyecektir. Ancak sunulacak projelerin yukarıdaki turizm değerleri kapsamında olması, bu başvuruların kesinlikle destekleneceği anlamına gelmemektedir. Proje başvuruları hazırlanırken rehber içeriği ve değerlendirme tablosu (bkz. 4.7. Başvuruların Değerlendirilmesi ve Seçilmesi) dikkate alınmalıdır.

### **1.3. Doğu Akdeniz Kalkınma Ajansı Tarafından Sağlanacak Mali Kaynak**

#### **Program Bütçe Tutarı**

Bu program kapsamında desteklenecek projeler için tahsis edilen toplam kaynak tutarı **10.000.000 TL<sup>3</sup>**'dir. Doğu Akdeniz Kalkınma Ajansı, bu program için ayırdığı kaynakları kısmen veya tamamen kullandırmama hakkını saklı tutar.

#### **Proje Destek Tutarı**

Bu program çerçevesinde Ajans tarafından sağlanacak destek tutarları **KDV dâhil** düzenlenecek bütçe üzerinden, aşağıdaki tabloda belirtilen limitler dâhilinde olacaktır.

<b>Asgari Tutar 75.000 TL</b>
<b>Azami Tutar 750.000 TL</b>

**Bu destek tutarları proje bütçe tutarını göstermez. Başvuru sahibinin sağlayacağı finansman ile beraber toplam proje bütçe tutarı oluşur.**

3 Bu tutar kesin olmayıp, 2018 yılı için DOĞAKA'ya transfer edilecek kaynağa, Ajansa sunulan projelerin sayısına ve niteliğine bağlı olarak farklılık gösterebilir.

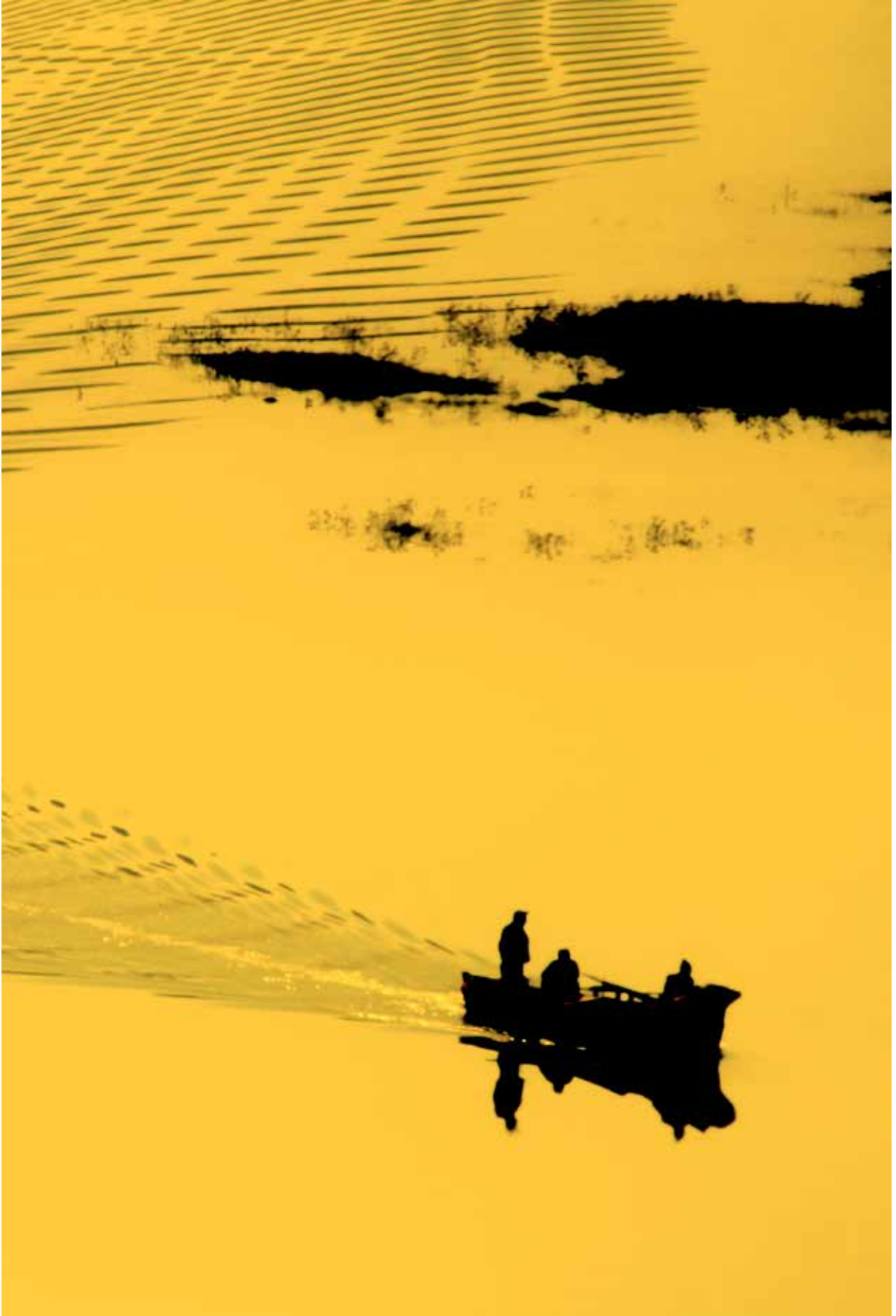
Hiçbir destek, projenin toplam uygun maliyetinin<sup>4</sup> %25'inden az ve %75'inden fazla olamaz.

Bu değerlerin dışında kalan destek taleplerini içeren projeler değerlendirmeye alınmayacaktır. Bütçenin kalan tutarı, sözleşmeyi imzalayan taraf olması sebebiyle, başvuru sahibi tarafından eş-finansman olarak karşılanmalıdır. Başvuru sahibinin, proje eş-finansmanını, proje ortaklarından, iştirakçilerden ve/veya üçüncü taraflardan sağlayacağı nakdi katkılar ile karşılayabilmesi mümkündür. Her halükarda, sözleşmeyi imzalayan taraf olması sebebiyle, eş-finansman yükümlülüğü yararlanıcının kendi taahhüdü hükmünde olup, yerine getirilmemesi durumunda yararlanıcı bizzat sorumlu olacaktır. **Aynı katkılar eş-finansman olarak kabul edilmez.**

Eş-finansman, proje uygulama yeri ve proje kapsamında alınan ekipmanlar rehin gösterilmemek şartıyla kredi kuruluşlarından kredi olarak sağlanabilir. Başvuru Sahibi buna ilişkin, bu rehber ekinde, KAYS'ta ve Ajans web sitesinde yer alan Eş-Finansman Taahhütnamesini doldurur.



4 "uygun maliyet", -program kapsamında destek verilecek harcamalardır



## 2. BU TEKLİF ÇAĞRISINA İLİŞKİN KURALLAR

Bu bölümde; 2018 Yılı Turizm Altyapısının Geliştirilmesi Küçük Ölçekli Altyapı Mali Destek Programı çerçevesinde finanse edilen projelerin sunulması, seçilmesi ve uygulanması ile ilgili kurallar, “**Kalkınma Ajansları Proje ve Faaliyet Destekleme Yönetmeliği**”, “**Destek Yönetimi Kılavuzu**” ve “**Proje Uygulama Rehberi**” hükümlerine uygun olarak açıklanmaktadır. Başvuru sahipleri başvuruda buldukları andan itibaren bu Yönetmelik hükümlerini ve bu rehberlerde yer alan bütün hususları **okumuş, anlamış ve kabul etmiş** sayılırlar.

Proje teklif çağrısı zorunlu hallerde, Ajans tarafından **desteklenecek proje listesi ilan edilmeden önce** iptal edilebilir. Bu durumda, Ajanstan herhangi bir hak ve tazminat talebinde bulunulamaz.

Destek için başvurusu yapılan projeler Ajans tarafından her zaman eğitim amaçlı olarak ve sahibinin ayrıca muvafakati aranmaksızın kullanılabilir. Böyle bir durumda projede yer alan gerçek ve tüzel kişilerle ait şahsi bilgiler ve mesleki sır niteliğindeki bilgiler ifşa edilmeyecektir.

### 2.1. Uygunluk Kriterleri

Destek sağlanabilecek projelere yönelik üç temel uygunluk kriteri söz konusudur:

1. Başvuru sahibi ve ortaklarının uygunluğu
2. Projelerin uygunluğu
3. Maliyetlerin uygunluğu

#### 2.1.1. Başvuru Sahiplerinin Uygunluğu: Kimler başvurabilir?

##### a. Kamu Kurum ve Kuruluşları

- Valilikler
- Kaymakamlıklar
- Bölge Müdürlükleri
- İl / İlçe Müdürlükleri
- Diğer kamu kurum ve kuruluşları

##### b. Yerel Yönetimler

- Büyükşehir Belediyeleri
- İl, İlçe ve Belde Belediyeleri
- İl Özel İdareleri
- Köylere Hizmet Götürme Birlikleri
- YİKOB'lar
- Üniversiteler (Rektörlük)

##### c. Kamu Kurumu Niteliğindeki Meslek Kuruluşları

- Odalar ve Borsalar (Ticaret ve Sanayi Odaları, Ziraat Odası, Ticaret Borsası, Esnaf ve Sanatkârlar Odaları vb.)
- Meslek Odaları

##### d. Birlikler ve Kooperatifler

- Birlik ve Kooperatifler (kar amacı gütmeyen)

##### e. Sivil Toplum Kuruluşları

- Dernek, Vakıf, Sendika, Federasyon, Konfederasyon vb.

**ÖNEMLİ!!!**

**5449 Sayılı Kanunun 19. Maddesinin (d) ve (e) bendi kapsamında belirtilen Ajans katkı payları ve bunlarla ilgili diğer mali yükümlülüklerini**, sözleşme imzalanma tarihi itibarıyla yerine getirmeyen Belediyeler, İl Özel İdareleri ile Ticaret ve Sanayi Odaları “Kalkınma Ajansları Proje ve Faaliyet Destekleme Yönetmeliği” uyarınca, Doğu Akdeniz Kalkınma Ajansı’ndan destek alamazlar.

Bu sebeple ;

**2018 yılı katkı payı dahil olmak üzere 30.06.2018 tarihine** kadar ödenmesi gereken Ajans katkı paylarının tamamının mali destek almaya hak kazanılması halinde sözleşme imzalanana kadar ödenmiş olması gerekir.”

**(1) Başvuru sahipleri aşağıda belirtilen koşulların tümüne uymalıdır:**

1. Kar amacı gütmeyen kurum veya kuruluş olması,
2. Sivil Toplum Kuruluşu, Kooperatif ve Birliklerin elektronik **son başvuru tarihten 1 yıl önce** kurulmuş ve faaliyette olması,
3. Proje faaliyetinin proje sunan kurum/kuruluşun görev ve yetki alanı içerisinde bulunması,
4. Ajansın faaliyet gösterdiği Hatay, Kahramanmaraş ve Osmaniye illerinde kayıtlı olmaları veya merkezlerinin ya da yasal **şubelerinin bu bölgelerde bulunması**, (Merkezi TR63 Bölgesi dışında bulunan STK’ların son başvuru tarihinden önce TR63 Bölgesi içinde yasal şubelerinin açılmış olması gerekmektedir)
5. Projenin hazırlığından ve yönetiminden (eğer varsa ortakları ile birlikte) doğrudan sorumlu olması, aracı olarak hareket etmemesi,
6. Proje ve Faaliyet Destekleme Yönetmeliği’nde öngörülen proje hesabını kendi adına açma, bu hesaba para aktarma ve bu hesaptan para harcama yapma ehliyetine sahip olması,
7. İnşa edilecek veya geliştirilecek altyapının kanuni sahibi ve/veya yasal yetkilisi<sup>5</sup> olması, kiralanan/devredilen/tahsis edilen yapılar için yapı değiştirme konusunda mülk sahibinin muvafakatinin olması. ve tüm potansiyel kullanıcılara, altyapıya eşit şartlarda erişim sağlamayı garanti etmesi.

**ÖNEMLİ!!!**

Başvuru sahibi, proje kapsamında inşa edilen altyapının intifa hakkını, alınan taşınır ve taşınmaz malları **projenin tamamlanmasının ardından asgari 3 yıl süre** ile elinde tutmakla sorumlu olduğunu göz önünde bulundurmalıdır. Kiralanan/devredilen/tahsis edilen yapılar için program ilan tarihinden sonraki 5 yılı kapsayacak kira kontratı/protokol vb. sunulması gerekmektedir.

5 İşlem yapmaya yetkili kişiler tarafından en az 5 yıllık kira, protokol, devir vb. işlemleri yapılarak yetkinin devredilmesi ve yasal yetkilisi olması

**(2) Ayrıca, aşağıdaki halleri taşıyan başvuru sahipleri ve proje ortakları Ajanstan mali destek alamazlar:**

- a) İflas etmişler veya tasfiye halinde bulunan ve bu durumları nedeniyle işleri kayyum veya vasi tarafından yürütülen, konkordato ilan ederek alacaklılar ile anlaşma yapmış, faaliyetleri askıya alınmış veya bunlarla ilgili bir kovuşturmanın konusu olanlar veya meri mevzuatta öngörülen benzer durumlarda olanlar,
- b) Kesinleşmiş yargı kararı (yani temyizi mümkün olmayan bir karar) ile mesleki faaliyete ilişkin bir suçtan mahkum olanlar,
- c) Haklarında, görevlerini kötüye kullandıklarına dair kesinleşmiş mahkeme kararı olanlar,
- ç) Dolandırıcılık, yolsuzluk, bir suç örgütü içinde yer almak gibi suçlardan kesinleşmiş yargı kararı ile mahkûm olanlar,
- d) Herhangi bir kamu ihale prosedürüne veya diğer bir mali desteğe ilişkin yükümlülüklere uymayarak, sözleşmeyi ciddi bir şekilde ihlal ettiği tespit edilenler,
- e) Teklif çağrısına katılım koşulu olarak Kalkınma Ajansı tarafından talep edilen bilgi ve belgelerin temin edilmesi sırasında yanlış beyanda bulunanlar veya bu bilgi ve belgeleri zamanında Ajansa sunmayanlar,
- f) Mevcut veya daha önceki teklif çağrılarının değerlendirilmesi sürecinde değerlendirme komitesini veya Kalkınma Ajansını etki altında bırakmaya veya gizli bilgi elde etmeye teşebbüs edenler,
- g) Sözleşme imzalandığı tarih itibarıyla;
  - Mahalli idareler dışındaki gerçek veya tüzel kişilerden, yapılandırılmış borçlar hariç olmak üzere **vergi dairelerine** vadesi geçmiş borcu olanlar,
  - Yapılandırılmış borçlar hariç olmak üzere **sosyal güvenlik kurumuna** vadesi geçmiş borcu olanlar,
  - Mahalli idareler dışındaki gerçek veya tüzel kişilerden, söz konusu proje veya faaliyetine ilgili Ajans tarafından sağlanacak destek tutarının **yüzde üçü kadar ya da daha fazla bir meblağ** için, herhangi bir nedenle haklarında kesinleşmiş haciz işlemi bulunanlar.
- ğ) Teklif edilen proje dolayısıyla menfaat ilişkisi içinde olanlar.

Yukarıda madde (a) ve (e) 'de belirtilen durumlarda, teklif çağrısına katılma yasağı, ihlalin tespit edildiği tarihten sonraki iki yıllık bir süre için geçerlidir. Madde (b), (c), (ç) (d) ve (f)'de belirtilen durumlarda, teklif çağrısına katılma yasağı, kararın tebliğ tarihinden itibaren dört yıllık bir süre için geçerlidir.

Başvuru Sahipleri, yukarıdaki (a)'dan (ğ)'ye kadar olan kategorilerin hiçbirine girmediklerine dair beyanda bulunmalıdırlar.

**2.1.2. Ortaklıklar ve Ortakların Uygunluğu**

Başvuru sahipleri tek başlarına ya da ortak kuruluşlarla birlikte başvuruda bulunabilirler.

Başvuru Sahibinin ortakları projenin tasarlanmasına ve uygulanmasına katılabilecek ve yaptıkları masraflar destek yararlanıcısının yaptığı masraflarla aynı koşullarda kabul edilebilecektir. Bu nedenle ortaklar, "Ajansın faaliyet gösterdiği TR63 Düzey 2 Bölgesinde (Hatay, Kahramanmaraş ve Osmaniye illerinde) kayıtlı olması veya merkez ya da yasal şubelerinin bu bölgede bulunması" dışında, başvuru sahipleri ile aynı uygunluk kriterlerini karşılamalıdırlar.

Ortak olacak kuruluşlar ortaklık beyanını doldurmalıdır. Başvuru Formunda yer alan Ortaklık Beyannamesi, başvuru sahibinin ve tüm ortaklarının yasal yetki verilmiş temsilcileri tarafından imzalanmalıdır.

Projeye başvuru sahibi veya ortak kuruluşlar dışında diğer kuruluşlar da iştirakçi ya da alt yüklenici olarak dâhil olabilecektir.



## İştirakçiler

Başvuranların ve ortakların uygunluk kriterlerini karşılamayan kuruluşlar da projeye, o projenin güvenilirliğini ve sürdürülebilirliğini artırmak amacıyla, **İştirakçi** olarak katılabilirler. İştirakçi kuruluşlar, projede sponsorluk, teknik destek sağlama gibi roller üstlenecektir. Ancak yaptıkları harcamalar uygun maliyet olarak değerlendirilmez. İştirakçi kuruluşlar, katılımlarına dair beyanda bulunmalıdır. Başvuru sahibi destek almaya hak kazanıp, DOĞAKA ile sözleşme imzalaması halinde, iştirakçiler tarafından taahhüt edilmiş katkıları üstlenmek zorundadır.

## Alt Yükleniciler / Taşeronlar

Ortak veya iştirakçi olmayıp, projede yer alan bazı faaliyetlerin ihale edildiği kuruluşlardır. Alt yüklenicilerle yapılacak sözleşmeler, standart destek sözleşmesindeki kurallara tabidir.

### ÖNEMLİ!!!

- Siyasi partiler ve bunların alt birimleri, hiçbir şekilde başvuru sahibi, proje ortağı ya da iştirakçi olarak proje başvurusunda bulunamazlar, proje uygulamalarında yer alamazlar.
- Milli güvenliğe tehdit oluşturduğu tespit edilen yapı, oluşum veya gruplara ya da terör örgütlerine üyeliği veya iltisakı ya da bunlarla irtibatı tespit edilenler destek alamazlar.
- Başvuru rehberinde belirtilen uygunluk kriterlerine uymayan başvurular reddedilir. Ayrıca bu hususların değerlendirme sürecinin herhangi bir aşamasında tespit edilmesi halinde de söz konusu projeler reddedilir, bu durumun sözleşme imzalandıktan sonra tespit edilmesi halinde ise sözleşmeler feshedilir.

### 2.1.3. Uygun Projeler: Destek Başvurusu Yapılabilecek Projeler

#### Süre

Azami proje uygulama süresi, **18 aydır**. Bu süre, sözleşmenin tüm taraflarca imzaladığı günden bir sonraki gün itibarıyla başlar.

#### Yer

Projeler, Ajansın faaliyet gösterdiği TR63 Düzey 2 Bölgesinde (Hatay, Kahramanmaraş ve Osmaniye) gerçekleştirilmelidir. Ancak sergi, konferans, fuar ve benzeri etkinliklere katılım faaliyetleri, proje amaçlarının gerçekleştirilmesi için gerekli olduğu durumlarda, bölge dışında gerçekleştirilebilir. Her halükarda proje temel faaliyetleri bölge içerisinde gerçekleştirilmelidir.

#### ÖRNEK PROJE KONULARI:

Bu program kapsamında, yalnızca başvuru rehberinin 1.2.4. başlığı altında sayılan Stratejik Turizm Değerleri'ne **yönelik başvurular desteklenecektir**.

#### Öncelik 1: Turizm sektöründe fiziki, beşeri, teknolojik ve kurumsal altyapının iyileştirilmesi.

1. Tarihi yapıların turizm ve kültürel amaçlı kullanılmasına yönelik restorasyonu ve çevre düzenlemesine yönelik yatırımlar,
2. Tarihi ve turistik alanlarda kirliliğin azaltılması ve doğal çevrenin korunması için gerekli sistemlerin kurulması ve rehabilitasyonuna yönelik yatırımlar,
3. Şelale, göl, akarsu, deniz, dağ, mağara gibi doğal alanlarda özel sektör yatırımlarını cazip hale getirmeye yönelik yatırımlar,

4. Sağlık turizminin geliştirilmesi amacıyla bölgede bulunan doğal kaynak sularının (jeotermal, içme, ılıca, kaplıca) turizme kazandırılmasına yönelik yatırımlar,
5. Kale, han, hamam, çarşı, kervansaray, konak vb. taşınmaz kültür varlıklarının rehabilite edilerek ışıklandırılması ve çevre düzenleme çalışmaları yapılarak kültürel tesis, müze, özgün el sanatları sergi ve satışı merkezi, alışveriş mekânları olarak düzenlemelerinin yapılması ve/veya sunulan hizmetlerin kalitesinin artırılmasına yönelik yatırımlar,
6. Fiziksel, teknolojik ve/veya kurumsal altyapı gelişim projeleri ve bunlara yönelik eğitim faaliyetleri içeren yatırımlar,
7. Tarihi, kültürel ve turizm değeri olan ören yeri, tarihi yapı ve kalıntılar gibi alanlarda ulaşımı ve ziyareti kolaylaştıracak altyapı eksikliklerinin giderilmesine yönelik yatırımlar,
8. Önemli turizm noktalarında teknolojik altyapının geliştirilerek elektronik rehber, haritalandırma ve turist bilgilendirici sistemlerin kurulmasına yönelik yatırımlar,
9. Mevcut tematik müzelerin altyapılarının iyileştirilmesi ve kapasitelerinin artırılmasına yönelik yatırımlar,
10. Tarihi alanlarda veya turistik amaçlara yönelik olarak kültür-sanat sokak ve caddeleri gibi cazibe merkezlerinin oluşturulmasına yönelik yatırımlar,
11. Tarihi ve turistik alanlarda dezavantajlı grupların ziyaretlerini kolaylaştıracak fiziksel altyapının oluşturulması ve geliştirilmesine yönelik yatırımlar,
12. Madde 1.2.4.'te belirlenen alanlarda kurulu/kurulacak turizm danışma ofislerinin altyapılarının yenilenmesi ve ofis sayılarının artırılmasına yönelik yatırımlar,
13. Turizm alanlarına ve bu alanlar arasında ulaşılabilirliği arttıracak bağlantıların geliştirilmesine yönelik yatırımlar,
14. Tarihi ve turistik yerlere gezinti ring hatlarının oluşturulmasına yönelik altyapı kurulmasına yönelik yatırımlar,
15. Mavi bayrak alımına yönelik yatırımlar.

## **Öncelik 2: Turizmin çeşitlendirilmesi ve alternatif turizm olanaklarının artırılması.**

1. Eko, sağlık, gastronomi, inanç ve kültür, termal, yayla, rafting, dağ yürüyüşü, dağcılık, kongre, fuar, yat, spor, av, kuş gözlem gibi alternatif turizm çeşitlerinin geliştirilmesine yönelik yatırımlar,
2. Rafting, dağcılık, dağ yürüyüşü gibi doğa sporları için uygun alanların çevre düzenlemelerinin yapılması veya mevcutlarının iyileştirilmesine yönelik yatırımlar,
3. Karavan Park alanlarının oluşturulması, mevcutların iyileştirilmesine yönelik yatırımlar,
4. Deniz turizminin alternatif aktivitelerle çeşitlendirilmesine yönelik yatırımlar,
5. Mevcut turizm alanlarında, turizm faaliyetlerini yıl boyunca yaygınlaştıracak ilave turizm olanaklarının geliştirilmesine yönelik yatırımlar,
6. Yeni tematik müzelerin oluşturulmasına yönelik yatırımlar,
7. Yamaç paraşütü yapmaya uygun alanların fiziki ortamlarının ve çevre düzenlemelerinin iyileştirilmesi, yeni yamaç paraşütü pistlerinin açılmasına yönelik yatırımlar,
8. Ekolojik turizm alanlarının oluşturulması ve tarım turizminin geliştirilmesine yönelik yatırımlar,
9. Arkeoparkların oluşturulması ve alternatif ziyaret alanı olarak turizme kazandırılmasına yönelik yatırımlar.





Yukarıdaki konular örnek olarak verilmiş olup, başvurular bu konularla sınırlı değildir. Turizm Altyapısının Geliştirilmesi Küçük Ölçekli Altyapı Mali Destek Programı'nın genel amaç ve öncelikleriyle uyumlu olmak kaydıyla farklı konularda da başvuru yapılabilir. Ayrıca sunulan proje başvurularının örnek olarak verilen konuları içermesi, bu başvuruların kesinlikle destekleneceği anlamına gelmemektedir.

### Uygun Olmayan Proje Konuları ve Faaliyetler

Bununla birlikte tüm projeler her koşulda meri mevzuata uygun olmalı ve **aşağıdaki konuları ve faaliyetleri kesinlikle içermemelidir:**

- Sadece eğitim faaliyeti,
- Sadece tanıtım faaliyeti,
- Sadece fuar faaliyetleri,
- Sadece festival faaliyetleri,
- Sadece arkeolojik kazı çalışmaları,
- Yol, kanalizasyon, su altyapısı inşaatları,
- Kamu sosyal tesisleri, misafirhane gibi kamu mülkiyeti ve işletmeciliği altındaki tesislere yönelik yatırımlar,
- Turizm dışı tüm yatırımlar,
- Siyasi veya etnik içerikli faaliyetler,
- Hukuka, kamu düzenine, genel sağlığa ve toplumun genel ahlak anlayışına aykırı faaliyetler,
- Çiftçiler tarafından sözleşmeli üretilip, tütün alıcıları tarafından satın alınan tütün üretimi haricinde tütün üretimi,
- Türk Gıda Kodeksi Alkolsüz İçecekler Tebliğine uygun olmayan ürünlerin üretimi,
- Bankacılık, sigortacılık, mali hizmetler,
- Döviz spekülasyonu ve mali spekülasyonlar içeren faaliyetler; borsa yatırımları,
- Gayrimenkul yatırımları,
- Çalıştaylar, seminerler, konferans vb. katılım için bireysel sponsorluklar,
- Eğitim veya kurslar için bireysel burslar,
- Hibe ve kredi verme amaçlı projeler (diğer kişi ya da kuruluşlara hibe (maddi veya aynı) veya kredi sağlamak için),
- Akademik araştırma ve fizibilite çalışmaları (daha büyük bir projenin parçası değilse);
- Yerel kuruluşların rutin aktivitelerini finanse etmeyi teklif eden, özellikle faaliyet giderlerini kapsayan projeler,
- Ajans ile sözleşme imzalanmadan önce başlatılan veya aynı faaliyet için diğer kaynaklardan finanse edilen projeler.

### ÖNEMLİ!!!

- Başvuru sahibi, yatırım yapacağı konunun Ekonomi Bakanlığı tarafından yürütülmekte olan Yatırımlarda Devlet Yardımları Hakkında Bakanlar Kurulu Kararları (BKK 2012/3305 ve Değişik 2013/4288) EK-4'te yer alan, "**Teşvik Edilmeyecek veya Teşviki Belirli Şartlara Bağlı Yatırım Konuları**" kapsamında olmadığını kontrol eder ve destekleyici belgeler arasında bulunan ilgili "Taahhütname"yi (**EK-4 Taahhütnamesi**) imzalayarak Ajansa sunar.
- Değerlendirme veya uygulama süreçlerinin herhangi bir aşamasında aksi durumun tespiti halinde, Ajans tek taraflı olarak destek vermeme veya desteği iptal etme hakkını saklı tutar.

### Proje Başvuruları ve Mali Destek Almaya İlişkin Özel Düzenlemeler:

- Bu program kapsamında bir başvuru sahibi, Doğu Akdeniz Kalkınma Ajansı'na en fazla 2 (iki) projesi için destek başvurusunda bulunabilir ve bunlardan 1 (bir) projesi için mali destek alabilir.
- Bir başvuru sahibinin, destek almaya uygun birden fazla projesi bulunması halinde değerlendirme sürecinde en yüksek puanı alan projesine destek verilir. Puanlarının da eşit olması durumunda ilgililik bölümü için bağımsız değerlendiricilerin verdikleri puanların ortalaması, bunun da eşit olması halinde mali ve operasyonel kapasite bölümünden alınan puanların ortalaması en yüksek olanlar dikkate alınır. Bu hususta da eşitlik olması halinde başvuru tarihi ve saati esas alınır.
- Başvuru sahipleri son üç yıl içerisinde ulusal ve uluslararası kaynaklardan aldıkları mali destek tutarları ile başvuru yapmış oldukları ve yanıt bekledikleri mali destekleri, başvuru formunda belirtmek zorundadırlar. Ulusal veya uluslararası kurum/kuruluşlar tarafından desteklenen aynı proje ve/veya faaliyetler için Ajanstan destek sağlanamaz.

### ÖNEMLİ!!!

- Kalkınma Ajansları Proje ve Faaliyet Destekleme Yönetmeliği uyarınca;** uyarınca; ulusal ve uluslararası başka bir kaynaktan finanse edilen projeler ve Kamu Yatırım Programında yer alan proje konuları Kalkınma Ajansından mali destek alamazlar. Bu bağlamda, Avrupa Birliği, Büyükelçilik Hibeleri, Dünya Bankası, UNESCO, Gıda, Tarım ve Hayvancılık Bakanlığı, Bilim, Sanayi ve Teknoloji Bakanlığı, Ekonomi Bakanlığı, Tarım ve Kırsal Kalkınmayı Destekleme Kurumu (TKDK), KOSGEB, TÜBİTAK vb. kuruluşlardan aynı yatırım için finansman sağlayan gerçek ve tüzel kişiler Doğu Akdeniz Kalkınma Ajansı mali destek programlarından destek alamaz.
- Yatırımlarda Devlet Yardımları Hakkında Kararda Değişiklik Yapılmasına Dair Karar (2013/4288) Madde 2 gereği, destek unsurlarından yararlanan yatırım harcamaları, kamu kurum ve kuruluşlarının destekleri ile diğer kuruluşların kamu kaynaklı desteklerinden yararlanamaz. Ayrıca, söz konusu desteklerden yararlanan yatırım harcamaları için teşvik belgesi müracaatı yapılamaz. Ancak, diğer kamu kurum ve kuruluşlarının sadece sübvansiyonlu kredi desteğinden yararlanan yatırımlar, bu karar kapsamında faiz desteği dışındaki diğer destek unsurlarından yararlandırılabilir.
- Başvuru sahibi bu duruma ilişkin Başvuru Rehberi ekinde, KAYS'ta ve Ajans web sitesinde yer alan taahhünameyi (**Çifte Finansman Olmadığına Dair Taahhüname**) imzaladıktan sonra tarayıp KAYS'a yükler.

#### 2.1.4. Maliyetlerin Uygunluğu: Destekten Karşılanabilecek Maliyetler

Destek için sadece "uygun maliyetler" dikkate alınabilir. Bu nedenle bütçe, hem bir maliyet tahmini hem de "uygun maliyetler" için tavan niteliğindedir.

Projede gerçekleştirilecek tüm maliyetler, KAYS programı üzerinde yer alan proje bütçesi standart bütçe formuna göre hazırlanmalıdır.

Bu programda bir maliyetin uygun maliyet olarak kabul edilebilmesi için aşağıdaki genel koşullar aranmaktadır:

- Maliyetlerin götürü maliyetlere değil (yolculuk ve gündelik maliyetleri ve dolaylı maliyetler hariç), **gerçek maliyetlere** (yani projenin uygulanması sırasında yapılacak fiili maliyetler) dayandırılması,
- Projenin uygulama süresi içinde gerçekleşmesi, (nihai denetim maliyetleri hariç)
- Projenin yürütülmesi için gerekli, gerçekçi mali yönetim prensipleriyle uyumlu olması ve maliyet etkinliği sağlaması,
- Yararlanıcı veya ortağı tarafından gerçekleştirilmesi,



- Yararlanıcının ya da ortağının hesaplarında ya da muhasebe belgelerinde kayıtlı, tanımlanabilir ve doğrulanabilir olması, destekleyici belgelerin aslı ile desteklenmesi,
- Ajans tarafından uygun maliyet olarak kabul edilmiş olması.

Proje uygulamalarında ortaya çıkan bütün maliyetler destek kapsamına girmemektedir. Bu çerçevede, maliyetlerin uygunluğuna ilişkin esaslar aşağıda belirtilmektedir:

### Uygun Maliyetler

Uygun doğrudan maliyetler ve uygun dolaylı maliyetler olmak üzere iki türlü uygun maliyet bulunmaktadır:

#### a. Uygun Doğrudan Maliyetler:

Uygun doğrudan maliyetler, projenin yürütülmesi için gerekli olan, yararlanıcı veya ortağı tarafından gerçekleştirilen ve gerçek tutarlar üzerinden hesaplanan maliyetlerdir:

- Projenin yürütülmesinde/uygulanmasında görevlendirilmiş yeni istihdam edilen personelin (kendi personeli hariç), proje süresince net maaşları, sosyal sigorta primleri, ilgili diğer ücret ve maliyetler (Ücretler, piyasa koşullarına uygun olarak belirlenmelidir),
- Seyahat ve gündelik giderleri<sup>6</sup>,
- Mal ve hizmet alımlarına ilişkin Katma Değer Vergisi (KDV),
- Alınan makine ekipmanlara ilişkin Gümrük Vergisi,
- Özel Tüketim Vergisi (ÖTV)
- Piyasa fiyatlarına uygun olmaları ve projenin uygulanabilmesi için gerekli olmaları koşulu ile yeni makine ekipman ve hizmet (nakliye, kira vb.) satın alma maliyetleri,
- Projenin uygulanmasına yönelik sarf malzemesi maliyetleri (kağıt, cd/dvd, kartuş, kırtasiye malzemeleri vb.),
- Taşeron maliyetleri (basım, etkinlik organizasyonu vb.),
- Proje kapsamındaki yapım işleri maliyeti,
- Denetim maliyetleri<sup>7</sup>
- Mali hizmet maliyetleri (proje faaliyetleri kapsamında havale, sigorta, banka maliyetleri vb.),
- Görünürlük maliyetleri,
- Yazılım, otomasyon sistemleri, web sayfası ve e-ticaret giderleri
- Belge, sertifika ve marka tescili almaya yönelik giderler.

#### b. Uygun Dolaylı Maliyetler

Uygun dolaylı maliyetler, başka bir bütçe kalemi altında verilen maliyetleri içermeyen ve genel idari giderleri (proje faaliyetlerinin yürütülmesine yönelik elektrik, su, ısınma maliyetleri v.b.) karşılamak üzere projenin toplam uygun maliyetlerinin %3'ünü aşmayacak şekilde belirlenmiş olan götürü tutardır.

### Uygun Olmayan Maliyetler

Bu programda hiçbir şekilde uygun maliyet olarak kabul edilmeyecek olan maliyet kalemleri aşağıda sıralanmaktadır:

- Kamu sosyal tesisleri, misafirhanesi gibi kamu mülkiyeti altındaki tesislerin yatırımlarına yönelik yapılacak harcamalar,

6 Yurtiçi gündelik giderleri, yayınlanan son Merkezi Yönetim Bütçe Kanununun H Cetvelinde (10.02.1954 tarih ve 6245 sayılı Harcırah Kanunu Hükümleri Uyarınca Verilecek Gündelik ve Tazminat Tutarları) belirtilen memur ve hizmetliler başlığı altında, "aylık/kadro derecesi 1-4 olanlar" için öngörülen tutarın üç katını aşmayacak şekilde belirlenmelidir. Yurtdışı gündelik giderleri için, Bakanlar Kurulunun Yurtdışı Gündeliklerine Dair Kararında belirtilen diğer şekillerde görevlendirilenlerden aylık/kadro derecesi 1-4 olanlar için öngörülen tutar esas alınarak, bu kararın hükümleri uygulanır.

7 Ajans bütün projelerden denetim raporu talep eder. (Kamu Gözetimi Muhasebe ve Denetim Standartları Kurulu tarafından yetkilendirilen bağımsız denetçiler ve bağımsız denetim kuruluşları ile serbest muhasebeci mali müşavirler ve yeminli mali müşavirler tarafından hazırlanmış proje denetim raporları.)

- Her türlü araç alımı,
- Yararlanıcının ve proje kapsamında görev alan kişilerin kusur ve ihmalleri sebebiyle doğacak olan ceza, zam, faiz ve sair giderler,
- Borçlar; zarar veya borç karşılıkları,
- Faiz borcu,
- Hali hazırda başka bir kapsamda finanse edilen kalemler,
- Arazi veya bina alımları, istimlâk bedelleri,
- İkinci el ekipman alımları,
- Ofis, bina ve her türlü gayrimenkul kira maliyetleri,
- Kamu kurumlarının genel ve idari maliyetleri,
- Kur farkından doğan zararlar,
- Projenin uygulanmasına katılan kamu görevlilerinin maaşları<sup>8</sup>,
- Proje başlangıcından önce yapılan hazırlık çalışmalarının ve diğer faaliyetlerin maliyetleri,
- Yararlanıcı ya da ortakları dışındakiler tarafından gerçekleştirilen maliyetler,
- Salt sözleşmeye, teminatlara ve Ajans ile yararlanıcı arasındaki mali ödemelere ilişkin her türlü vergi, resim, harç ve sair giderler,
- Geçerli bir belge alınmasını içermeyen sadece eğitim amaçlı maliyetler,
- Proje ile ilgisi olmayan yapım işleri,
- Proje faaliyetlerinin uygulanması için gerekli olmayan maliyetler.

**Başvuru Formunda yer verilmeyen bir hususa ilişkin maliyetlendirmenin bütçede yer alması mümkün olmayacaktır.** Başvuru Formu – Bütçe tutarsızlığının olması halinde, başvuru formunda yer verilmeyen hususlara ilişkin bütçe kalemleri bütçe revizyonu aşamasında çıkarılacaktır.

Gerekçesi açıklanmamış ya da gerekçesi yetersiz olan, proje amacıyla ilgisiz bütçe kalemleri, Ajans tarafından yapılacak bütçe revizyonlarında uygun maliyet olarak kabul edilmeyecektir.

Başvuruların değerlendirilmesi sonrasında, sözleşmenin imzalanmasından önceki kontrol sürecinde, gerekli durumlarda bütçede değişiklik yapılabilecektir. Kontroller, başvuru sahibinin ilave açıklama yapmasını ve Doğu Akdeniz Kalkınma Ajansının destek tutarında indirim yapmasını gerektirebilir. Bu nedenle, başvuru sahibinin gerçekçi ve uygun maliyetli bir bütçe sunması kendi yararına. Bütçeyi netleştirmek için, maliyetlerin gerekçelerinin ayrıntılı bir şekilde hazırlanması gerekmektedir.

### ÖNEMLİ!!!

- Kamu görevlilerinin maaşları projede çalıştıkları süre oranında, belgelendirilmek koşuluyla yararlanıcının (ortaklar dâhil) **eş finansmanı** olarak kabul edilebilmektedir. Bununla birlikte, kamu görevlisinin tabi olduğu mevzuata göre proje bütçesinden kendisine ödeme yapılabilmesi halinde bu ödemeler Ajansın sağladığı mali destekten de karşılanabilir. Bu durumda, Ajans ilgili kamu görevlisinin bu ödemelerden yararlanabileceğine dair ispatlayıcı belgeleri isteme hakkını haizdir.
- Bütçede, insan kaynakları ve seyahat başlıklarının toplamı için tahsis edilebilecek toplam tutar projenin toplam uygun maliyetlerinin **%10'unu** aşamaz.

<sup>8</sup> Kamu görevlilerinin maaşları proje bütçesinden karşılanamaz. Ancak bununla birlikte kamu görevlilerinin maaşları projede çalıştıkları süre oranında, belgelendirilmek koşuluyla yararlanıcının (ortaklar dâhil) eş-finansmanı olarak kabul edilebilmektedir.



### Aynı katkılar

Başvuru Formunda ayrı bir liste halinde sunulması gereken, yararlanıcı ya da ortakları tarafından yapılan aynı katkılar, gerçek harcamaları yansıtmazlar ve uygun maliyet olarak değerlendirilmezler. Bu nedenle, bu katkılar, yararlanıcı tarafından sağlanan eş-finansman olarak değerlendirilemez. Ancak, desteğin verilmesi durumunda, yararlanıcı, Başvuru Formunda belirttiği bu katkıları üstlenmek zorundadır.

## 2.2. Başvuru Şekli ve Yapılacak İşlemler

### 2.2.1. Başvuru Formu ve Diğer Belgeler

Başvurular, Başvuru Formu ve talep edilen diğer belgeler ile birlikte KAYS üzerinden yapılmalıdır. Bu belgelerin basılı/elektronik nüshaları, Doğu Akdeniz Kalkınma Ajansı'ndan veya internet adresinden ([www.dogaka.gov.tr](http://www.dogaka.gov.tr)) temin edilebilir.

Başvuru Formu ve diğer belgeler Türkçe hazırlanmalıdır. Ayrıca bu belgeler doldurulurken, standart formata bağlı kalınmalı ve mevcut hiçbir metin silinmemeli ya da değiştirilmemelidir. Aksi takdirde, yapılan başvuru ön inceleme aşamasında değerlendirme dışı kalacaktır.

Başvurularınızın sadece sunmuş olduğunuz bilgiler/belgeler üzerinden değerlendirileceğini dikkate alarak, Başvuru Formunu ve diğer belgeleri lütfen dikkatli ve mümkün olduğunca anlaşılır bir dilde doldurunuz.

Sizden talep edilen belgeler ve proje başvurunuzda öngördüğünüz çalışmalara bağlı olarak meri mevzuata göre gerekli zorunlu belgeler dışında hiçbir ek belge değerlendirmeye tabi tutulmayacaktır.

Başvuru Formunda yer alan kontrol listesinde belirtilen konularda herhangi bir hata veya Başvuru Formundaki önemli bir tutarsızlık (Örneğin: Bütçede belirtilen miktarların Başvuru Formunda belirtilenlerle tutarsızlık göstermesi) başvurunun reddine yol açabilir.

Sunulan bilginin açık olmaması ve bu durumun adil bir değerlendirme yapılmasına engel teşkil etmesi durumunda, ek açıklama talep edilecektir.



**Başvuru Sırasında Sunulması Gereken Destekleyici Belgeler:**

Başvurular, KAYS üzerinden doldurulan Başvuru Formu ve diğer ekler dışında Ajans tarafından talep edilecek zorunlu veya destekleyici belgelerle birlikte sunulmalıdır.

Destek almaya hak kazanan Başvuru Sahiplerinden sözleşme imzalama aşamasında bu belgelerin orijinallerini sunmaları istenecektir.

- a. Beyannameler, (Proje Uygulamaya İlişkin Beyan, Yetkilendirme Beyanı)
- b. Taahhütnameler, (Eş-finansman, Çifte Finansman ve EK-4 Taahhütnamesi)
- c. Başvuru sahibini ve varsa ortaklarını temsil ve ilzama yetkili (kişiler)in isim(ler)inin ve imzalarının yer aldığı noter tasdikli imza sirküleri veya noter tasdikli imza beyanı veya en üst yetkili amir onaylı tatbiki imza, (Kamu kurumu niteliğinde olmayan başvuru sahipleri için noter onayı zorunludur.)
- d. Başvuru sahibi ve varsa ortağının (veya ortaklarının) vergi dairesince onaylanmış varsa en az üç mali yıla ait (2015, 2016, 2017) kesin hesapları, (ödenek miktarını gösterir onaylı tablo, bilanço, gelir-gider tablosu, kesin hesap cetveli, mizan vb.). (2017 yılı mali tablolarının vergi dairesi tarafından henüz onaylanmamış olması durumunda bilanço, gelir tablosu, mizan gibi mali tablolar YMM veya SMMM onaylı sunulabilir.)
- e. Kamu kurum ve kuruluşları dışında başvuruda bulunan kuruluşların (Vakıf, Dernek, Kooperatif, Birlik vb.) tüzüğü veya kuruluş sözleşmesi,
- f. Sivil Toplum Kuruluşları, Kooperatif ve Birliklerin elektronik son başvuru tarihinden 1 yıl önce kurulduğunu ve faaliyette olduğunu gösterir resmi belge, (Merkezi TR63 Bölgesi dışında bulunan STK'ların son başvuru tarihinden önce TR63 Bölgesi içinde yasal şubelerinin açılmış olduğunu gösterir belge de sunulmalıdır)
- g. Proje faaliyetleri kapsamında mal ve hizmet alımları için detaylı teknik şartnameler ve herbiri için en az 1'er proforma fatura(lar),
- h. Projenin uygulanması için ilgili makamlardan alınması gerekli olan her türlü izin, ruhsat, yetki belgesi, lisans vs. belgelere ilişkin liste ve bu listeye göre alınmış belgeler, (henüz alınmamış belgeler için ilgili makamlara başvuru yazısı)
- i. Projenin uygulama alanına ilişkin belgeler,
  - Arsa/arazi/binaların mülkiyet durumunu gösteren ve mevcutsa taşınmaz üzerinde kurulu tüm hakları da içeren belge (tapu, program ilan tarihinden sonraki 5 yılı kapsayacak kira kontratı, tahsis sözleşmesi, protokol vb.),
  - Arazinin imar durumu ile ilgili belge,
  - Yer tahsis belgesi.
- j. Projede ortak varsa ortakların yetkili kişi ve kurulları tarafından projeye ortak olunmasına ilişkin alınan karar.

**ÖNEMLİ!!!**

- Başvuru sahipleri, Kamu Kurumu, STK, Kooperatif ve Birlik olma durumlarına göre yukarıda sayılan belgelerden uygun düşenleri sunacaktır.
- Bu belgelerin eksik olması ve verilen süre içerisinde tamamlanmaması durumunda başvuru, teknik ve mali değerlendirme aşamasına alınmayacak ve reddedilecektir.

**Sözleşme İmzalama Aşamasında Sunulması Gereken Destekleyici Belgeler:**

Destek almaya hak kazanan başvuru sahiplerinden sözleşme imzalama aşamasında aşağıda belirtilmiş olan belgelerin asıllarını veya onaylı suretlerini sunmaları istenecektir.

- a. Başvuru aşamasında KAYS'a yüklenmiş olan belgelerin asılları veya onaylı suretleri,
- b. Başvuru Sahibi ve varsa ortağının (veya ortakların) yetkili karar organları tarafından alınmış, sunulan projenin uygulanmasına ve eş-finansmanın taahhüt edilmesine ilişkin karar ve imzalı onaylı taahhütname.
  - Kamu kurum/kuruluşları için en üst yetkili amir kararı (Vali, Kaymakam, Bölge Müdürü, İl Müdürü vb.),
  - Belediyeler için Belediye Meclis kararı,
  - İl Özel İdaresi için İl Genel Meclisi kararı,
  - Üniversiteler için Üniversite Yönetim Kurulu kararı,
  - Kamu Kurumu Niteliğindeki Meslek Kuruluşları için Yönetim Kurulu kararı,
  - Kooperatifler için Genel Kurul kararı,
  - Birlikler için Yönetim Kurulu kararı,
  - STK'lar için Yönetim Kurulu kararı.
- c. Başvuru sahibinin ve ortağının ilgili vergi dairesinden alınmış vergi numarasını ve mükellefiyet durumunu gösterir güncel tarihli belge/yazı,
- d. Mahalli idareler dışındaki başvuru sahibinin ve varsa ortağın (veya ortakların) vergi dairelerine vadesi geçmiş borcu olmadığını veya varsa borcun yapılandırıldığını gösteren ve sözleşme tarihinden itibaren en fazla 15 gün önce alınmış resmi yazının veya barkotlu internet çıktısının aslı veya noter tasdikli suretleri (Başvuru sahipleri vergiden muaf ise veya vergi mükellefi değilse bunu kanıtlayan resmi yazı),
- e. Başvuru sahibinin- ve varsa- ortak(lar)ının sosyal güvenlik kurumuna vadesi geçmiş borcu olmadığını veya varsa borcun yapılandırıldığını gösteren ve sözleşme tarihinden itibaren en fazla 15 gün önce alınmış resmi yazının veya barkotlu internet çıktısının aslı veya noter onaylı suretleri,
- f. Projenin uygulanması için mevzuat gereğince ilgili makamlardan alınması gerekli olan her türlü izin, ruhsat, yetki belgesi, lisans gibi belgeler,
- g. Gerekli ise başvuru sahibinin inşa edilen altyapının sahipliğini veya intifa hakkını, projenin tamamlanmasının ardından asgari 3 yıl süre ile elinde tutacağına dair beyanı,
- h. İlgili tüm kurum ve kişilerce onaylanmış uygulama projesi,
- i. Projenin uygulanması için kanunla zorunlu kılınmış; proje ile yapılacak faaliyetin niteliğine göre ÇED gerekli değildir kararı ya da ÇED olumlu kararı ya da yapılacak faaliyetin ÇED yönetmeliğine tabi olmadığına dair ilgili kurumdan alınacak yazı, (Proje kapsamında yapılacak olan yatırım konusu ile uyumlu olması ve geçerliliği devam eden bir belge olması gerekmektedir)
- j. Gerekli ise Kültür Tabiat Varlıklarını Koruma Kurulu izni,
- k. Projenin uygulanması için gerekli belgeler,
  - Arazinin imar durumu ile ilgili belge, yapı kullanım izni, inşaat ruhsatı veya faaliyetin inşaat ruhsatı gerektirmediğine ilişkin yetkili kurumdan alınan yazının aslı veya onaylı sureti,
  - Küçük ölçekli yapım işleri ile altyapı işlerinde kontrolörlük ile ilgili bilgiler (teknik şartname veya kontrolörlük işlerinin kurumun kendi personeli tarafından yürütülmesi halinde görevli personelin özgeçmişi, görevleri vb.)
- l. Proje sonucunda inşa edilecek altyapı tesisinin birden fazla kurum tarafından kullanılacak olması ya da birden çok kurumun ortak olarak bir altyapı tesisinin inşası için başvurması durumunda, kurumlardan birinin başvuru sahibi olarak belirlendiği ve kurumlar arasında bu konuda yapılacak ve inşa edilecek yapının mülkiyet, işletme ve kullanım koşullarını içeren protokol ve bu konuda yetkili kurulları tarafından alınmış olan karar,

- m. Mahalli idareler dışındaki tüzel kişilerden, söz konusu proje veya faaliyetin ilgili Ajans tarafından sağlanacak destek tutarının yüzde üçü kadar ya da daha fazla bir meblağ için, herhangi bir nedenle haklarında kesinleşmiş haciz işlemi bulunmadığına ilişkin belgenin aslı veya onaylı sureti,
- n. Arsa/arazi/binaların mülkiyet durumunu gösteren ve mevcutsa taşınmaz üzerinde kurulu tüm hakları da içeren belge olarak kira kontratı sunulmuş ise kira kontratının noter onaylı sureti,
- o. Fizibilite çalışmaları, yapım, onarım, restorasyon vb. işleri içeren başvurularda;
- Teknik tasarımlar, teknik şartnameler, planlar,
  - Çevre ve Şehircilik Bakanlığı, Kültür Turizm ve Vakıfların belirlediği son birim fiyatlara ve pozlara göre hazırlanmış keşif özetleri (malzeme/metraj ve keşif listesi) ve maliyet tahminleri,
  - Fizibilite çalışmaları ile ilgili diğer bilgi ve belgeler.
- p. Ajans Gerekli gördüğü durumlarda sözleşme aşamasında ilave belgeler talep edebilir.

### ÖNEMLİ!!!

- Belgeler, noter veya belgeyi düzenleyen yetkili kurum/kuruluş tarafından tasdik edilebileceği gibi, aslı Ajans'a ibraz edilmek şartıyla **"Aslı Görülmüştür"** şerhi düşülerek Ajans tarafından da tasdik edilebilecektir.
- Destek almaya hak kazanan başvuru sahipleri, desteklenmesine karar verilen projelerin Ajans tarafından ilan edilmesinden itibaren **15 işgünü içerisinde** KAYS'a yüklenen evrakların aslını veya onaylı suretlerini Ajansa teslim eder. Süresi içerisinde söz konusu belgeleri teslim etmeyen başvuru sahipleriyle sözleşme imzalanmaz.







## 2.2.2. Başvurular Nereye ve Nasıl Yapılacaktır?

### 2.2.2.1. Başvuruların Ajansa Sunulmasında İzlenecek Yöntem

Doğu Akdeniz Kalkınma Ajansının (DOĞAKA), proje hazırlama ve uygulama konusunda danışmanlık hizmeti sağlayan firma ve kişilerle bir bağı yoktur. Bu konuda Ajans ile bağı referans gösteren kişi ve firmalara itibar etmeyiniz.

Başvuruların kabulü, proje teklif çağrısının ilanından **on iş günü** sonra başlar.

Potansiyel başvuru sahiplerinin; proje başvurularını Ajansın internet sitesinden erişilebilecek KAYS'taki Başvuru Formunda da yer alan başvuru veri giriş formunu doldurarak KAYS'a yüklemeleri zorunludur. Sistem, yapılan başvurular için otomatik olarak bir başvuru kodu üretecek olup bu kod başvuru sürecindeki tüm işlemlerde kullanılacaktır.

Başvuru sahiplerinin, proje başvurularını Ajansın proje teklif çağrısı ilanında belirtilen son kabul tarih ve saatine kadar KAYS üzerinden yapması zorunludur. Her başvuru KAYS üzerinden üretilen taahhünamenin imzalanması ile tamamlanır. Taahhünamenin e-imza ile imzalanması esastır. Taahhünamenin e-imza ile imzalanması son başvuru tarihinden itibaren **en geç 5 iş günü** içerisinde tamamlanır.

Taahhünamenin e-imza ile imzalanmadığı hallerde, taahhütname başvuru sahibi tarafından ıslak imzalı olarak elden veya posta yolu ile son başvuru tarihinden itibaren **en geç 5 iş günü** içerisinde aşağıdaki adrese teslim edilir.

#### Doğu Akdeniz Kalkınma Ajansı Genel Sekreterliği

Yavuz Sultan Selim Cad. Birinci Tabakhane Sok. No: 20 31050  
Antakya / HATAY

#### Kahramanmaraş Yatırım Destek Ofisi

Yenişehir Mahallesi 74.002. Sokak No:3  
Dulkadiroğlu/ KAHRAMANMARAŞ

#### Osmaniye Yatırım Destek Ofisi

Rauf Bey Mah. 9545. Sk. Lider Plaza İş Merkezi Kat:4 No: 14  
Merkez / OSMANİYE

Bu durumda taahhünamesini elden teslim edenlere imzalı ve tarihli bir alındı belgesi verilir. Her başvuru; kabul tarihi, saati ve referans numarası ile kaydedilir. Başka yollarla (örneğin faks ya da elektronik posta ile) gönderilen ya da başka adreslere teslim edilen proje teklifleri reddedilecektir.

**ÖNEMLİ!!!**

- Proje başvuruları elektronik ortamda (KAYS üzerinden) gerçekleştirilecektir. Başvuru formu ve destekleyici belgelerin **matbu halleri** elden, postayla ya da kargoyla Ajansa **teslim edilmeyecektir.**
- Yalnızca taahhütnamenin e-imza ile imzalanmadığı hallerde, taahhütname başvuru sahibi tarafından ıslak imzalı olarak elden veya posta yolu ile son başvuru tarihinden itibaren en geç 5 iş günü içerisinde Ajansa teslim edilecektir.

**Başvuru Sahipleri başvurularının, eksiksiz olup olmadığını Başvuru Formunda yer alan kontrol listesinden kontrol etmelidirler. Tam olmayan başvurular reddedilecektir.**

**2.2.2.2. Başvuru Sırasında Dikkat Edilmesi Gereken Hususlar**

- a. Başvuru Formu ve eklerinin asıl formatına bağlı kalınarak elektronik ortamda KAYS üzerinden Türkçe olarak hazırlanması gerekmektedir.
- b. Başvurular sadece Başvuru Formu, ekleri ve destekleyici belgeler üzerinden değerlendirileceğinden, Başvuru Formu ve ek belgelerinin mümkün olduğunca anlaşılır bir dilde doldurulması gerekmektedir.
- c. Başvuruya ilişkin sunulacak onaylı diğer belgelerin (kurumlardan alınacak belgeler) başvuru konusu ile ilişkili, okunur, anlaşılır ve anlamlı belgeler olması gerekmektedir.
- d. Başvuru sahipleri başvurularının tam olup olmadığını ve doğruluğunu Ön İnceleme başlığı altında yer alan Kontrol Listelerine bakarak teyit edebilirler. Tam olmayan başvurular reddedilecektir.

**2.2.3. Başvuruların Alınması İçin Son Tarih**

KAYS üzerinden başvuruların alınması için son tarih **6 Nisan 2018 saat 23.59'**dur. Taahhütnamenin e-imza ile imzalanması için veya e-imza ile imzalanmadığı hallerde, taahhütnamenin başvuru sahibi tarafından ıslak imzalı olarak elden veya posta yoluyla teslimi için son tarih **13 Nisanv 2018 saat 17.00'**dir. Posta veya kargo şirketine bağlı gecikmeler dikkate alınmayacaktır.

**2.2.4. Daha Fazla Bilgi Almak İçin**

Sorularınızı, tekliflerin alınması için belirlenen son tarihten 20 gün öncesine kadar, teklif çağrısının referans numarasını, açık bir şekilde belirterek, elektronik posta ya da faks ile aşağıdaki adrese veya faks numarasına gönderebilirsiniz.



İnternet Adresi : [www.dogaka.gov.tr](http://www.dogaka.gov.tr)

E-posta Adresi : [pyb@dogaka.gov.tr](mailto:pyb@dogaka.gov.tr)

Faks : 0 (326) 225 14 52

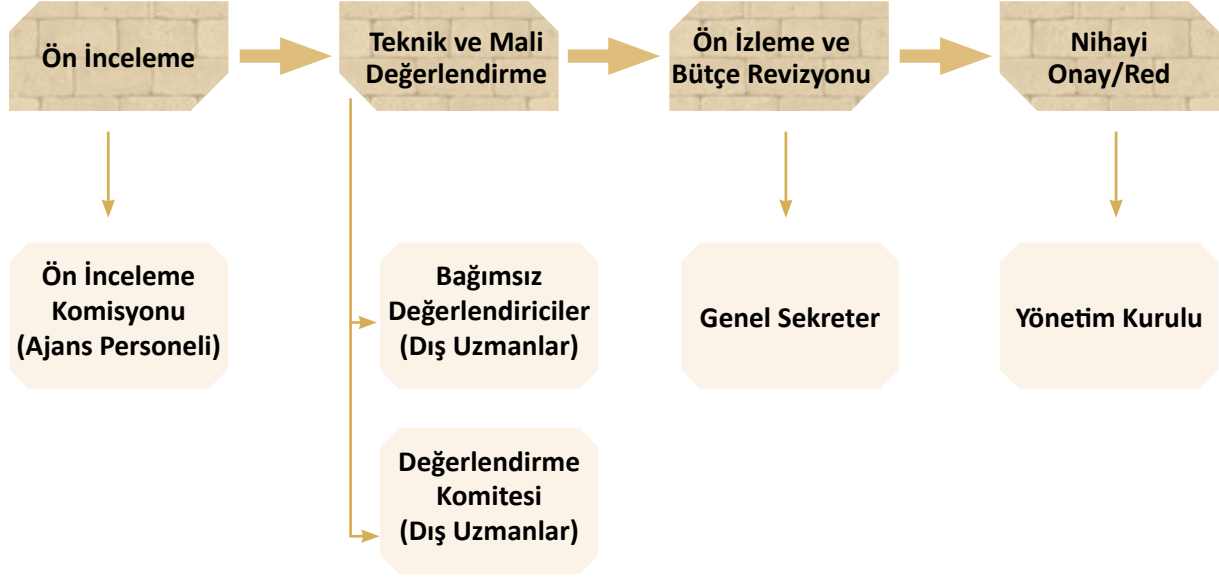
Soruların yanıtları, Ajansa ulaşma tarihini müteakip en geç 10 (on) gün içerisinde Ajans internet adresinde Sıkça Sorulan Sorular (**SSS**) bölümü altında yayınlanacaktır:

Tüm adaylara eşit davranılacak ve bir Başvuru Sahibine sağlanan bilgi Sıkça Sorulan Sorular (SSS) aracılığıyla diğer Başvuru Sahiplerine de sunulacaktır.

Tüm resmi açıklamalar ve talep edilen bilgi Ajans tarafından sağlanacaktır. SSS listesinde ve Başvuru Rehberinde yer almayan hiç bir bilgi Başvuru Sahipleri ve Ajans için bağlayıcı nitelik taşımamaktadır.



### 2.3. Başvuruların Değerlendirilmesi ve Seçilmesi



Başvurular, Ajans gözetim ve koordinasyonunda, alanında uzman, bağımsız değerlendiriciler ve değerlendirme komitesi tarafından incelenip değerlendirilecektir.

Başvuru sahipleri tarafından sunulan projeler aşağıda açıklanan aşama ve kriterlere göre incelenecek ve değerlendirilecektir. Değerlendirme süreci temel olarak iki aşamadan oluşmaktadır: **Ön İnceleme** ile **Teknik ve Mali Değerlendirme**.

#### (1) Ön İnceleme

Yalnızca zamanında teslim edilen projeler ön incelemeye alınır. Ön inceleme aşamasında başvuru sahibinin, ortaklarının ve proje konularının başvuru rehberinde belirtilen kriterlere uygunluğu yönünden ön inceleme yapılır. Ön incelemeye ilişkin hususlar aşağıda belirtilmiştir:

- Başvuru rehberinde belirtilen uygunluk kriterlerine uymayan başvurular reddedilir. Ayrıca bu hususların değerlendirme sürecinin herhangi bir aşamasında tespit edilmesi halinde de söz konusu projeler reddedilir, bu durumun sözleşme imzalandıktan sonra tespit edilmesi halinde ise sözleşmeler feshedilir.
- Ajans ön inceleme ve değerlendirme sürecinde, başvuru sahibinden başvuru ve eki belgelere ilişkin olarak bilgi ve belge isteyebilir.

Taahhütnamenin başvuru sahibinin yetkili temsilcisi tarafından imzalanması gerekmektedir. Bu husus KAYS'a yüklenecek imza sirküleri veya vekaletname gibi belgeler üzerinden kontrol edilecektir. Yetkili olmayan kişiler tarafından yapıldığı tespit edilen başvurular reddedilir.

Diğer taraftan Ajans başvuru rehberinde, başvuru formu dışında bazı bilgi ve belgelerin sunulmasının zorunlu olması yahut onay gerektiren işlem olması halinde yetkili makamlardan alınan onayın başvuru aşamasında sunulması gibi ek kriterler belirleyebilir. Böyle durumlarda tanımlanan ek kriterlerin yerine getirilmemesi projenin ön inceleme aşamasında reddedilmesine yol açar. Bunun dışında Ajans değerlendirme sürecini etkilemeyeceğini düşündüğü belgeleri ön inceleme ve değerlendirme aşamalarının herhangi bir zamanında başvuru sahibinden talep edebilir. Başvuru sahibi, Ajans tarafından talep edilen bilgi ve belgeleri zamanında Ajansa sunmak zorundadır. Talep edilen bilgi ve belgeleri Ajans tarafından başvuru rehberinde belirlenen zamanda sunmayan başvuru sahiplerinin başvuruları reddedilir.

Gerekli şartları taşıdığı anlaşılan projeler, bir listesi hazırlanarak teknik ve mali değerlendirme sürecine alınır. Gerekli şartları taşımadığı sonradan öğrenilen başvurular değerlendirme sürecinin hangi aşamasında olursa olsun ön incelemede elenmiş kabul edilir.

Başvurular öncelikle şekli uygunluk açısından idari kontrole tabi tutulacaktır. Bu kapsamda, aşağıda yer alan kriterlerin yerine getirilip getirilmediği kontrol edilmektedir. İstenilen bilgilerden herhangi biri eksik veya yanlış ise, proje teklifi yalnızca bu esasa dayanarak **reddedilebilir** ve proje teklifi bu noktadan sonra artık değerlendirilmeyecektir.

Başvuru formu ve ekleri haricindeki destekleyici belgeleri eksik olan ve/veya hatalı yüklemiş olan başvuru sahiplerine **beş iş gününü geçmemek kaydıyla** ek süre verilir. Bu süre içerisinde söz konusu eksikliklerin giderilememesi halinde bu başvurular teknik ve mali değerlendirme sürecine alınmaz. **Başvuru formu, bütçe, beklenen finansman kaynakları, maliyetlerin gerekçelendirilmesi, mantıksal çerçeve ve özgeçmişleri** eksik olan ya da uygun doldurulmayan başvurular eksik evrak bildirimini yapılmaksızın elenir.





KRİTERLER	Evet	Hayır	Geçerli Değil	Eksik Belge
<b>1. Başvuru Formu, Bütçe, Beklenen Finansman Kaynakları, Maliyetlerin Gerekçelendirilmesi, Mantıksal Çerçeve, Proje Kilit Personeline Ait Özgeçmiş(ler) ve destekleyici belgeler</b> standart formata uygun ve Türkçe olarak KAYS'ta hazırlanmış ve taahhütname KAYS üzerinden e-imza ile imzalanmış ya da ıslak imzalı olarak Ajansa teslim edilmiştir.				
<b>2.</b> Başvuru sahibinin beyanı ile varsa proje ortağı ve iştirakçi beyanları ıslak imzalı olarak taranıp KAYS'a yüklenmiştir.				
<b>3.</b> Taahhütname (Eş-finansman, Çifte Finansman ve EK-4 Taahhütname) doldurulmuş, matbu hali başvuru sahibi kuruluşun en üst yetkilisi veya yetkili temsilcisi tarafından imzalanmış, kaşelenmiş veya mühürlenmiş olarak taranıp KAYS'a yüklenmiştir.				
<b>4.</b> Beyanlar (Proje Uygulamaya İlişkin Beyan ve Yetkilendirme Beyanı) doldurulmuş, matbu hali başvuru sahibi kuruluşun en üst yetkilisi veya yetkili temsilcisi tarafından imzalanmış, kaşelenmiş veya mühürlenmiş olarak taranıp KAYS'a yüklenmiştir.				
<b>5.</b> Başvuru Sahibinin ve varsa ortağının (veya ortakların) temsil ve ilzama yetkili kişi(ler)in isim(ler)ini ve imzalarını noter tarafından tasdik eden belge (İmza Sirküleri) veya en üst yetkili amir onaylı tatbiki imza; bu kişi(ler)in yetkisi ve sorumluluğu Başvuru Sahibi ve varsa ortağının (veya ortakların) ana sözleşmesinden veya yasal yapısından gelmiyorsa ilaveten Yönetim Kurulu'nun veya yetkili yönetim organının bu kişi(leri) yetkilendirme kararı sunulmuştur.				
<b>6.</b> Projede ortak var ise ortakların yetkili kişi veya kurulları tarafından projeye ortak olunmasına ilişkin alınan karar sunulmuştur.				
<b>7.</b> Proje konusunun başvuru sahibinin görev ve yetki alanı içerisinde olduğunu gösterir belge (Tüzük, ana sözleşme, faaliyet belgesi vb.) sunulmuştur.				
<b>8.</b> Başvuru sahibi ve varsa ortağının 2015, 2016, 2017 yıllarına ait yetkili kişi, organ ya da kurumlarca onaylanmış kesin hesapları (ödenek miktarını gösterir onaylı tablo, bilanço, gelir-gider tablosu, kesin hesap cetveli, mizan vb.) sunulmuştur. 2017 yılı mali tablolarının yetkili kişi, organ ya da kurumlarca henüz onaylanmamış olması durumunda bilanço, gelir tablosu, mizan vb mali tablolar YMM veya SMMM onaylı sunulabilir.				
<b>9.</b> Kamu kurum ve kuruluşlar dışında başvuruda bulunan veya ortak olan kuruluşların (Vakıf, Dernek, Kooperatif, Birlik) faaliyet ve iştirak alanlarını gösteren tüzüğü veya kuruluş sözleşmesi sunulmuştur.				
<b>10.</b> Sivil Toplum Kuruluşları, Kooperatif ve Birliklerin elektronik son başvuru tarihinden <b>1 yıl önce</b> önce kurulduğunu ve faaliyette olduğunu gösterir resmi belge sunulmuştur. (Merkezi TR63 Bölgesi dışında bulunan STK'ların son başvuru tarihinden önce TR63 Bölgesi içinde yasal şubelerinin açılmış olduğunu gösterir belge de sunulmuştur.)				
<b>11.</b> Proje faaliyetleri kapsamında mal ve hizmet alımları için detaylı teknik şartname ve en az 1'er proforma fatura(lar) sunulmuştur.				
<b>12.</b> Projenin uygulanması için ilgili makamlardan alınması gerekli olan her türlü izin, ruhsat, yetki belgesi, lisans vb. belgelere ilişkin liste ve bu listeye göre alınmış belgeler sunulmuştur.				
<b>13.</b> Projenin uygulanması için gerekli belgeler sunulmuştur: <ul style="list-style-type: none"> <li>Arsa/arazi/binaların mülkiyet durumunugösteren ve mevcutsa taşınmaz üzerinde kurulu tüm hakları da içeren belge (tapu, program ilan tarihinden sonraki 5 yılı kapsayacak kira kontratı, tahsis sözleşmesi, protokol vb),</li> <li>Arazinin imar durumu ile ilgili belge,</li> </ul>				

Ön inceleme kapsamında uygunluk kontrolü gerçekleştirilir. Başvuru Sahibinin, ortaklarının (ve varsa iştirakçilerinin) ve projelerin bu rehberde belirtilen kriterlere uygunluğunun kontrolü aşağıda yer alan listeye göre yapılır.

### UYGUNLUK KONTROL LİSTESİ

KRİTERLER	Evet	Hayır
1. Başvuru sahibi uygundur.		
2. Ortak (lar) uygundur.		
3. Proje Hatay ve/veya Kahramanmaraş ve/veya Osmaniye illerinde uygulanacaktır.		
4. Başvuru, program kapsamındadır. (Rehberin, "Uygun Olmayan Proje Konuları ve Faaliyetler" başlığında sayılan maddeler kapsamında değildir.)		
5. Proje konusu başvuru sahibi kurumun görev ve faaliyet alanı içindedir.		
6. Başvuru sahibi kurum inşa edilecek veya geliştirilecek altyapının kanuni sahibi ve/veya yetkilisidir.		
7. Sivil Toplum Kuruluşları, Kooperatif ve Birlikler son başvuru tarihinden 1 yıl önce kurulmuştur ve faaliyettedir.		
8. KAYS'a yüklenen bütün belgeler geçerlidir.		

Sadece ön incelemeyi geçen başvurular değerlendirme işleminin sonraki safhalarına alınacaktır.

### (2) Teknik ve Mali Değerlendirme

Teklif edilen bütçe de dâhil olmak üzere başvurular, aşağıda yer alan Değerlendirme Tablosundaki kriterlere göre KAYS üzerinden Bağımsız Değerlendiriciler tarafından Gizlilik ve Tarafsızlık Sözleşmesi çerçevesinde değerlendirilecektir. Değerlendirme sürecinde değerlendirme yapma görev ve sorumluluğu tamamen Bağımsız Değerlendiricilere ait olacaktır.

Değerlendirmede sırası ile başvuranın mali ve operasyonel kapasitesi, proje konusunun programın amaç ve öncelikleri ile ilgililiği, önerilen yöntemin kalitesi ve geçerliliği, projenin destek sonrası sürdürülebilirliği ile projenin bütçe ve maliyet etkinliği göz önüne alınacaktır.

Değerlendirme Tablosu, bölümlere ve alt bölümlere ayrılmıştır. Her alt bölüme, belirlenen aralıklarda puanlar verilecektir. Azami puanı 5 olan örnek için puanlama usulü, aşağıda gösterilmiştir.

1 = çok zayıf; 2 = zayıf; 3 = orta; 4 = iyi; 5 = çok iyi.

Proje tekliflerinin destek almaya hak kazanabilmesi için **65 puan** (100 puan üzerinden) olan toplam başarı puanına ek olarak, değerlendirme tablosunun ilk iki bölümünde incelenen Mali ve Operasyonel Kapasite bölümünden en az **12 puan** (20 puan üzerinden), İlgililik bölümünden de en az **15 puan** (25 puan üzerinden) alması koşulu aranacaktır.

Bu değerlendirmenin sonunda projeler, **altmış beş (65) ve üzerinde** puan alan başvurular başarılı projeler olarak listelenir. Başvurular en yüksek puanı alan tekliften başlayarak sıralanır ve destek dağıtımı bu rehberde belirtilen teklif çağrısının toplam bütçesi çerçevesinde söz konusu sıralamaya göre yapılır.



Eşit puan alan başarılı projeler bakımından;

- Söz konusu mali destek programında aynı yararlanıcı tarafından sunulan tek proje başvurusu niteliğinde olanlara öncelik verilir.
- Bu hususta eşitlik olması halinde öncelikle ilgililik bölümü için bağımsız değerlendiricilerin verdikleri puanların ortalaması;
- Bunun da eşit olması halinde mali ve operasyonel kapasite bölümünden alınan puanların ortalaması en yüksek olanlar dikkate alınır,
- Bu hususta da eşitlik olması halinde başvuru tarihi ve saati esas alınır.
- Bu hususta da eşitlik olması halinde başvuru tarihi ve saati esas alınır.



**DEĞERLENDİRME TABLOSU**

Bölüm	Puan
<b>1. Mali Kapasite ve İşletme Kapasitesi</b>	<b>20</b>
1.1 Başvuru Sahibi ve ortakları proje yönetimi konusunda yeterli deneyime sahip mi? (Projenin hazırlık ve uygulama sürecinde, proje yönetim tecrübesi olan kişi/kişilere rol verilmiş olması değerlendirilmede ilave olarak dikkate alınacaktır.)	5
1.2 Başvuru Sahibi ve ortakları yeterli teknik uzmanlığa sahip mi? (Proje konusu ve proje faaliyetleri hakkında teknik bilgi ve tecrübe düzeyi dikkate alınacaktır.)	5
1.3 Başvuru sahibi ve ortakları yeterli kurumsal yönetim kapasitesine sahip mi? (Personel, ekipman ve proje bütçesini idare edecek bilgi ve beceri dahil olmak üzere kurumsal kapasite dikkate alınacaktır.)	5
1.4 Başvuru Sahibi istikrarlı ve yeterli <b>finansman</b> kaynaklarına sahip mi? (Projenin eşfinansmanının sağlanabilirliği ve proje sonuçlarının mali açıdan sürdürülebilirliği değerlendirilmede dikkate alınacaktır.)	5
<b>2. İlgililik</b>	<b>25</b>
2.1. Proje, teklif çağrısının genel amaç ve öncelikleriyle ne kadar ilgili?	5
2.2 Proje, bölgenin potansiyeli, ihtiyaçları ve sorunları ile ne kadar ilgili? • Potansiyelin değerlendirilmesine olan katkı, ihtiyaç ve sorunlara yönelik üretilen çözümler net bir şekilde belirlenmiş mi? • Üretilen çözümler uygulanabilir ve sürdürülebilir nitelikte mi?	5
2.3. Proje, programın genel amacı ve öncelikleri ile ilgili başka bir altyapı projesinin devamı ya da tamamlayıcısı niteliğinde mi?	5
2.4. Projede, hedef gruplar ve nihai yararlanıcılar açıkça tanımlanmış mı? Proje, hedef grupların gereksinimleri ile ilgili mi?	5
2.5. Proje, sonuçları itibarıyla özel sektör yatırımlarını özendirici unsurlar içeriyor mu?	5
<b>3. Yöntem</b>	<b>30</b>
3.1 Önerilen <b>faaliyetler</b> uygun mu, uygulanabilir mi, hedeflerle ve beklenen sonuçlarla uyumlu mu?	5
3.2. Projenin genel tasarımı ne kadar tutarlı? (Özellikle; proje, söz konusu sorunların bir analizini yansıtıyor mu; dış faktörler göz önüne alınmış mı ve bir <b>değerlendirme</b> öngörüyor mu?)	5
3.3 <b>Ortakların projeye katılım ve katkı</b> düzeyi yeterli mi? Not: Ortak bulunmaması halinde <b>1-3</b> puan arası verilecektir.	5
3.4 <b>Faaliyet planı</b> açık ve uygulanabilir nitelikte mi?	5
3.5 Teklifte, projenin sonucuna yönelik <b>objektif olarak doğrulanabilir göstergeler</b> yer alıyor mu?	5
3.6 Projede, devlet desteğine ve görünürlüğüne yeterli önem verilmiş mi?	5





Bölüm	Puan
<b>4. Sürdürülebilirlik</b>	<b>15</b>
4.1 Projenin, somut bir etki doğurması bekleniyor mu? (Faaliyetin bölgesel önemi, sosyal faydaları, teşvik edilen özel yatırımlar, bölgenin genel ekonomik ortamında sağlanan gelişmeler vb. dâhil olmak üzere)	5
4.2 Proje potansiyel <b>çarpın etkileri</b> içermekte midir? (Proje sonuçlarının; daha geniş alanları etkilemesi ile katma değer yaratacak bilgi yayılması dâhil olmak üzere içinde bulunduğu sektöre veya yan sektörlerle etkisi olacak mı?)	5
4.3. Teklif edilen projenin beklenen sonuçları sürdürülebilir mi? <ul style="list-style-type: none"> <li>Proje faaliyetleri sonucunda elde edilen altyapının atıl kalmamasına yönelik yapı mevcut mu?</li> <li>Proje sonuçlarına yönelik kurumsal/yerel sahiplenme var mı?</li> <li>Projenin mali sürdürülebilirliğine ilişkin tedbirler öngörülmüş mü?</li> <li>Proje sürdürülebilir kalkınmaya ve çevrenin korunmasına itibar gösteriyor mu?</li> </ul>	5
<b>5. Bütçe ve Maliyet Etkinliği</b>	<b>10</b>
5.1 Öngörülen harcama tutarları ile beklenen sonuçlar arasındaki ilişki uyumlu mudur?	5
5.2 Yapılması öngörülen harcamalar <b>gerçekçi</b> ve projenin uygulanması için <b>gerekli</b> mi? <ul style="list-style-type: none"> <li>Sunulan teknik şartname ve proforma faturalar ile bütçedeki maliyet kalemleri tutarlı mı?</li> <li>Yapılacak çalışmalar ile harcamalar orantılı mı?</li> <li>Öngörülen maliyet kalemleri projenin amacına hizmet ediyor mu?</li> </ul>	5
<b>TOPLAM PUAN</b>	<b>100</b>

### ÖNEMLİ!!!

**Değerlendirme tablosu dikkate alındığında aşağıdaki özellikleri taşıyan başvurular diğer başvurulara göre daha yüksek puan alacaktır.**

- Teklif çağrısının amaç ve önceliklerine doğrudan hizmet eden başvurular
- Turizm potansiyelinin değerlendirilmesine ve turizm çeşitliliğinin artırılmasına yönelik başvurular
- Özel sektörün yatırım yapmasını özendirici başvurular
- Sunulan teknik şartname ve proforma faturalar ile bütçedeki maliyet kalemlerini doğrulayabilen başvurular
- Programın genel amacı ve öncelikleri ile ilgili başka bir altyapı projesinin devamı ya da tamamlayıcısı niteliğindeki başvurular

## 2.4 Değerlendirme Sonucunun Bildirilmesi

### 2.4.1 Bildirimin İçeriği

Başvuru sahiplerine, başvurularının sonucuna ilişkin durum yazılı olarak bildirilecektir. Başvurunun reddedilmesi veya destek verilmemesi kararı, aşağıda belirtilen gerekçelere dayandırılacaktır:

- Taahhütname, son başvuru tarihinden sonra alınmıştır;
- Başvuru eksiktir veya belirtilen kriterlere uygun değildir;
- Başvuru sahibi veya ortaklarından biri ya da bir kaçı uygun değildir;
- Proje uygun değildir (örneğin teklif edilen projenin program kapsamında olmaması, başvuru konusunun uygun olmaması vb.);
- Proje, konuyla yeterince ilgili değildir ve/veya başvuru sahibinin mali ve operasyonel kapasitesi yeterli değildir;
- Proje, teknik ve mali açıdan, seçilmiş olan diğer projelere göre daha az puan almıştır;
- Talep edilen destekleyici belgelerin biri ya da birkaçı belirtilen son tarihten önce teslim edilmemiştir;
- .... (Bu Rehberde bulunan başka bir kritere uyulmamıştır)

**Ajansın bir başvuruyu reddetme ya da destek vermeme kararı nihaidir.**

### 2.4.2 Öngörülen Zaman Çizelgesi

Değerlendirme sonuçları hakkında başvuru sahiplerini bilgilendirmek için Ajansın planladığı tarih **2018 yılı Ağustos ayıdır**. Bu tarih kesin olmayıp, proje sayısına göre değişebilecektir.





## 2.5 Sözleşme İmzalanması ve Uygulama Koşulları

Ajans desteklenecek projelerin, başvuru formu ve ekleri ile başvuru rehberinde belirtilen destekleyici belgelerin aslı veya onaylı suretini başvuru sahiplerinden talep eder. Başvuru sahipleri, desteklenmesine karar verilen projelerin Ajans tarafından ilan edilmesinden itibaren **on beş işgünü içinde** söz konusu belgeleri Ajansa teslim eder. Süresi içerisinde **söz konusu belgeleri teslim etmeyen başvuru sahipleri ile sözleşme imzalanmaz.**

Başvuru sahibinin gerekli bilgi ve belgeleri sunmasını takiben en **geç beş işgünü** içinde başvuru sahibi sözleşme imzalamaya davet edilir. Yapılacak yazılı bildirim müteakip en geç on işgünü içinde sözleşme imzalanır. Bu süre zarfında sözleşme imzalamak üzere Ajansa başvurmayan, sözleşme imzalamayacağını yazılı olarak bildiren veya Ajans tarafından talep edilen belgeleri zamanında sunmayan başvuru sahipleri söz konusu destekten feragat etmiş sayılır. Aynı süre içerisinde mücbir bir sebepten ötürü sözleşme imzalamaya gelemeyeceğini bildiren başvuru sahiplerine **on günlük ilave süre** tanınabilir. Sunulan belgelerin gerçeğe aykırı yahut KAYS'ta yer alan bilgi ve belgelerden farklı olması durumunda da başvuru sahibiyle sözleşme imzalanmaz. Bunların yerine, öngörülen toplam destek bütçesiyle sınırlı olmak koşuluyla, yedek listede yer alan başvuru sahipleri sözleşme imzalamak üzere en yüksek puanlı projeden başlamak üzere sözleşme imzalamaya davet edilir. Yedek listeden davet usulü bakımından da yukarıdaki hükümler aynen uygulanır.

Destek kararını takiben, verilecek destek miktarı ve uygulamaya ilişkin ilke ve kurallar, başvuru sahibi ile Ajans arasında imzalanacak bir sözleşmeye bağlanır.

Desteklenmeyecek projelerin sahiplerine, Ajansın nihai kararını müteakip on gün içerisinde desteklenmeme gerekçeleriyle birlikte yazılı tebligatta bulunulur.

Program kapsamında doğal, tarihi ve kültürel mirasın değerlendirilmesine yönelik projeler sonucunda kazanılacak alanların/tesislerin özel sektör tarafından işletilmesine önem verilmektedir. Buna ilişkin husus sözleşme özel koşullarında belirtilir.

Sözleşme özellikle aşağıda belirtilen hakları ve yükümlülükleri düzenler:

### 2.5.1 Kesin Destek Tutarı

Azami destek tutarı sözleşmede belirtilecektir. Bu tutar, tahminlere dayalı bir şekilde hazırlanan bütçe çerçevesinde belirlenecektir. Kesin destek tutarı, proje sona erdiğinde ve nihai rapor sunulduğunda kesinlik kazanacaktır.

Mali destek hiçbir koşulda sözleşmede belirtilen tutarı geçemez, sözleşme tutarını aşan ek ödeme yapılamaz. Proje sonunda gerçekleşen bütçenin sözleşme bütçesinden fazla olması durumunda bütçeyi aşan miktar yararlanıcı tarafından karşılanır.

### 2.5.2 Hedeflerin Gerçekleştirilememesi

Yararlanıcının sözleşme koşullarını yerine getirmemesi halinde Ajans destek tutarını azaltabilir ve/veya o zamana kadar ödenen tutarların tamamen ya da kısmen geri ödenmesini talep edebilir.

Ayrıca desteklenen proje veya faaliyet kapsamında, Ajans tarafından istenen bilgi ve belgelerin zamanında ve eksiksiz verilmemesi, izleme ziyaretlerinde uygulama ve yönetim mekânlarına erişimin zorlaştırılması yahut engellenmesi veya projenin sözleşmeye, eklerine ve yürürlükteki mevzuata uygun şekilde yürütülmediğinin tespiti halinde destek durdurulur. Bu durumda yararlanıcıya düzeltme için Ajans tarafından otuz iş gününü geçmemek üzere bir süre verilebilir.

Düzeltilme süresinin verilmesi faydalı görülmez veya verilen süre sonunda durumda bir düzeltme olmazsa sözleşme feshedilir. Sözleşmenin feshi halinde yapılan ödemeler ile sözleşmeden doğan masraflar ve sözleşmede öngörülen cezai şart yararlanıcıdan tahsil edilir ve suç teşkil eden hususlarla ilgili olarak savcılığa suç duyurusunda bulunulur. Bu şekilde sözleşmesi feshedilen yararlanıcılar ile projenin yürütülmesinde görev alan ve ağır kusuru sebebiyle projenin iptaline neden olan kişiler, destek almak için beş yıl süreyle Ajanslara başvuramaz. Bu süre sonunda bunlara destek verilebilmesi, Ajansa olan bütün borçlarını ödemiş olmalarına bağlıdır.

### ÖNEMLİ!!!

- Mücbir sebepler hariç olmak üzere, tüm bütçe kalemlerinin uygulanması ve performans göstergelerinin gerçekleştirilmesi gerekmektedir. Yerine getirilmeyen her bir bütçe kalemi ve performans göstergesi için Ajans destek miktarından kesinti yapma hakkını saklı tutar. Bu duruma ilişkin hususlar sözleşme özel koşullarında belirtilir.
- Ayrıca imzalanmış olan sözleşmenin yararlanıcı kusuru nedeniyle feshedilmesi halinde Ajansın o tarihe kadar ödemiş olduğu destek tutarı yasal faizi ile birlikte tahsil edilir. Bu durumda ayrıca yasal temerrüd faizinin en az 1(bir) veya en fazla 2(iki) katı olmak üzere cezai yaptırım uygulanır. Sözleşmenin feshi ile ilgili yaptırımlara ilişkin hususlar sözleşme özel koşullarında belirtilir.

### 2.5.3 Sözleşmenin Değiştirilmesi

Yararlanıcıların projelerini, Ajans ile imzaladıkları sözleşme hükümleri doğrultusunda uygulamaları esastır. Ancak sözleşmenin imzalanmasından sonra projenin uygulamasını zorlaştıracak veya geciktirecek önceden öngörülemeyen ve beklenmeyen durum yahut mücbir sebep söz konusu ise sözleşme tarafların mutabakatı ile uygulamanın herhangi bir safhasında değiştirilebilir ve/veya proje uygulamasının tamamı veya bir kısmı durdurulabilir. Sözleşme değişikliklerinde, Kalkınma Ajansları Proje ve Faaliyet Destekleme Yönetmeliğindeki ilkelere riayet edilir.

Ajans, projenin uygulanması bakımından gerekli olması durumunda proje yürütücüsü değişikliği talep edebilir.

### 2.5.4 Raporlar

Yararlanıcılar, uygulaması sürecinde, projede kaydedilen ilerleme ve gerçekleştirmeleri içeren raporlar sunmak zorundadır. Bunlar; sözleşmede belirtilen dönemlerde sunulacak ara raporlar ve proje faaliyetlerinin tamamlanmasını takiben sunulacak nihai rapor ile projenin etkilerinin değerlendirilebilmesi amacıyla sunulacak proje sonrası değerlendirme raporundan oluşmaktadır. Ayrıca Ajans, yararlanıcıdan ilave bilgi ve belge talebinde bulunabilir.

### 2.5.5 Ödemeler

Sözleşmede belirtilen süre içerisinde, destek miktarının en fazla **%40'ı**, yararlanıcıya ait sözleşmede belirtilen banka hesabına ön ödeme olarak aktarılır.

Ajans tarafından ön ödeme sonrasında yapılacak diğer ödemeler, hakediş esasına göre gerçekleştirilir. Buna göre, ön ödeme tutarının ve aynı oranda yararlanıcının eş-finansman tutarının usulüne uygun harcandığını gösteren belgelerin ara/nihai raporlarla birlikte Ajansa sunulması, ilgili raporların Ajans tarafından incelenip uygun bulunması ve onaylanmasından sonra; (sözleşmede aksi belirtilmediği takdirde) ara ödemede destek miktarının en fazla **%40'ı** ve son ödemede, kalan tutar (en az **%20'si**) destek yararlanıcısının banka hesabına 30 gün içerisinde aktarılır.



Bununla birlikte, Ajans ön, ara ve nihai ödeme miktarlarında değişiklik yapma hakkını saklı tutar. Yararlanıcı tarafından ilgili raporlar sunulmadan ve usulüne uygun ödeme talebinde bulunulmadan, yararlanıcıya hiçbir ödeme yapılmaz.

### 2.5.6 Proje Ait Kayıtlar

Yararlanıcı, proje uygulanmasına dair tüm hesap ve kayıtları şeffaf bir şekilde tutmakla yükümlüdür. Bu kayıtlar proje uygulaması sona erdikten sonra en az **5 (beş) yıl süreyle** saklanmalıdır.

### 2.5.7 Denetim

Gerektiğinde yapılacak denetimler sırasında yararlanıcı, proje uygulama ve yönetim mekânlarına erişimi zorlaştırmamak yahut engellemek ve talep edilen her türlü bilgi ve belgeyi görevli personele zamanında sunmak zorundadır. Sözleşme hükümleri, Ajans tarafından hem kayıtlar üzerinde hem de yerinde yapılabilecek denetimlere olanak tanıyacaktır.

Ajans bütün projelerden **denetim raporu** talep eder. Bu denetim Kamu Gözetimi Muhasebe ve Denetim Standartları Kurulu tarafından yetkilendirilen bağımsız denetçiler ve bağımsız denetim kuruluşları ile serbest muhasebeci mali müşavirler ve yeminli mali müşavirler tarafından yapılabilir. Projelerin denetimi Ajans tarafından da yaptırılabilir. Bu durumda denetim maliyeti proje bütçesinde yer almaz. Ajans kamu kurum ve kuruluşlarını dış denetim kuralından muaf tutabilir.

### 2.5.8 Tanıtım ve Görünürlük

Yararlanıcılar, ortakları ve alt yükleniciler, hizmet, mal alımı ve yapım işleri faaliyetlerinde Ajansın sağladığı mali desteği ve Kalkınma Bakanlığının genel koordinasyonunu görünür kılmak ve tanıtmak için, Ajansın internet sitesinde ([www.dogaka.gov.tr](http://www.dogaka.gov.tr)) yayınlanan “Tanıtım ve Görünürlük Rehberine” uygun olarak gerekli önlemleri alır.

### 2.5.9 Satın Alma İşlemleri

4734 sayılı Kamu İhale Kanununa tabi yararlanıcılar, destek programları çerçevesinde desteklenen proje ve faaliyetler kapsamında yapacakları satın alma faaliyetlerini bu mevzuat çerçevesinde gerçekleştirirler. Söz konusu Kanuna tabi olmayan yararlanıcılar ise; proje ve faaliyetler kapsamında yapılacak olan mal ve hizmet satın alımlarını “Kalkınma Ajansları Tarafından Sağlanan Destekler için Satın Alma Rehberi”nde belirtilen hükümler çerçevesinde gerçekleştirir.

Programlar kapsamında alımı desteklenen alet, teçhizat, yazılım, malzeme ve sistemler ile yapımı gerçekleştirilen tesislerin mülkiyeti ve bunlar üzerindeki fikri mülkiyet hakları yararlanıcıya aittir. Yararlanıcı, sözleşme kapsamında sağlanmış tesis, makine, ekipman, teçhizat ve diğer malzemelerin üzerinde, Ajansın gerekçeli ve yazılı izni olmaksızın proje süresince ve projenin sona ermesinden itibaren **3 (üç) yıl süreyle** üçüncü kişi lehine aynı ya da şahsi hak tesis edemez ve bunları projede belirtilen iş yeri dışında kullanamaz. Aksi halde yararlanıcı, Ajansa destek miktarının iki katı tutarında tazminat öder.



**PROJE DÜZEYİ PERFORMANS GÖSTERGELERİ**

**Aşağıda yer alan performans göstergelerinden proje başvurusuna uygun düşenler KAYS üzerinden seçilmelidir.<sup>9</sup>**

Bu program kapsamında sözleşmesi imzalanmış projelerde yer alan performans göstergelerinin tamamı ya da bir kısmının yerine getirilmemesi halinde Ajans destek miktarından kesinti yapma hakkını saklı tutar. Bu duruma ilişkin hususlar sözleşme özel koşullarında belirtilir.

No	KAYS Kodu	Göstergeler	Birim	Hedef Değer <sup>9</sup>
1	T1	Ziyaretçi Sayısı	Kişi	
2	T2	Turizm Geliri	TL	
3	G1	Sürekli İstihdam	Kişi	
4	G2	Geçici İstihdam	Kişi	
5	T3	Turizm Yatak Kapasitesi	Adet	
6	T4	Alternatif Turizm Tesisi Yatak Kapasitesi	Adet	
7	T5	Toplam Geceleme Sayısı	Gece	
8	T6	Yerli Turistlerin Toplam Geceleme Sayısı	Gece	
9	T7	Yabancı Turistlerin Toplam Geceleme Sayısı	Gece	
10	T8	Toplam Ziyaretçi Sayısı	Kişi	
11	T9	Yabancı Ziyaretçi Sayısı	Kişi	
12	T10	Yerli Ziyaretçi Sayısı	Kişi	
13	G6	Lisans ve Üzeri Eğitimli İstihdam Sayısı	Kişi	
14	T11	İstihdam Edilen Turizm Meslek Lisesi veya Turizm MYO Mezunu Kişi Sayısı	Kişi	
15	T12	Restorasyonu Yapılan Yapı Sayısı	Adet	

9 Hedeflenen artış miktarını gösterir.


 2018 YILI TURİZM ALTYAPISININ GELİŞTİRİLMESİ KÜÇÜK ÖLÇEKLİ ALTYAPI  
 MALİ DESTEK PROGRAMI (TZKAMU)

No	KAYS Kodu	Göstergeler	Birim	Hedef Değer <sup>9</sup>
16	T13	Restitüsyon, Röleve Proje Sayısı	Adet	
17	T14	Restore Edilen Tarihi, Kültürel veya Sosyal Kapalı Alan Büyüklüğü	m <sup>2</sup>	
18	T15	Restore Edilen Tarihi, Kültürel veya Sosyal Açık Alan Büyüklüğü	m <sup>2</sup>	
19	T16	Belgelendirilen Turistik Tesis Sayısı	Adet	
20	T17	Turizme Kazandırılan Taşınmaz Kültür Varlıklarının Sayısı	Adet	
21	T18	Modernizasyonu Gerçekleştirilen veya İyileştirilen Kaplıca, Kayak Tesisi vs. Sayısı	Adet	
22	T20	Tanıtım ve Yönlendirme Araçları (İşaret/Tanıtım Levhası, Aydınlatma Elemanı, Kiosk vb.) Sayısı	Adet	
23	T21	İyileştirilen ve/veya Dönüştürülen Sokak, Cadde vb. Sayısı	Adet	
24	T22	Bölgeye Özgü Turizm Portalı Sayısı	Adet	
25	T23	Yabancı Dilde Geliştirilen Bölgeye Özgü Turizm Portalı Sayısı	Adet	
26	T24	Bölgenin Destinasyon Olarak Dahil Edildiği Tur Sayısı	Adet	
27	T25	Bölge İçerisinde Tur Güzergahlarına Kazandırılan Destinasyon Sayısı	Adet	
28	T26	Kırsal Turizme Yönelik Düzenlenen Tur Sayısı	Adet	
29	T27	Mavi Bayrak Kazandırılan Plaj/Marina Sayısı	Adet	
30	G7	Eğitim Sayısı	Adet	
31	G8	Eğitim Süresi	Saat	
32	G9	Eğitime Katılan Kişi Sayısı	Kişi	
33	T28	Turizm Sezonu Uzunluğu	Gün	
34	T29	Turizm Enformasyon Bürosu Sayısı	Adet	
35	T30	Doğa Yürüyüş Güzergahı Uzunluğu	m	

Ziyaretçi sayısı, turizm geliri gibi hem aylık hem yıllık sunulabilen performans göstergeleri yıllık bazda sunulmalıdır.

**BAŞVURUMU KAYS ÜZERİNDEN NASIL YAPACAĞIM?**

Kalkınma Ajansları Yönetim Sistemine giriniz  
([www.dogaka.gov.tr](http://www.dogaka.gov.tr) adresinden ulaşılabilir.)



“Sisteme Giriş” butonuna tıklayınız.



Açılacak kayıt sayfasında, Rol Seçimi bölümünden Başvuru Sahibi Kullanıcısı rolünü seçiniz ve bilgilerinizi doldurunuz. Kimlik bilgilerinizin nüfus cüzdanınızdaki bilgilerle aynı olmasına dikkat ediniz. Kaydet tuşuna basınız.



Kullanıcı adınız ve şifrenizle sisteme giriş yapınız.  
Mail adresinize gelen onay kodunu girerek hesabınızı onaylayınız.



Herhangi bir ticari işletmeniz yoksa  
“Kurum/Kullanıcı/Rol İşlemleri”den Gerçek  
Paydaş İşlemlerini seçip bilgilerinizi  
doldurunuz.



Herhangi bir ticari işletme, şahıs işletmesi,  
birlik, dernek, sivil toplum kuruluşu,  
kooperatif adına başvuru sahibi iseniz  
Kurum/Kullanıcı/Rol İşlemleri”den  
Tüzel Paydaş İşlemlerini seçip bilgilerinizi  
doldurunuz.



Başvuru Formu ve eklerini doldurunuz, destekleyici belgeleri tarayıp KAYS'a yükleyiniz.  
Başvurunuzu sistem üzerinden tamamladıktan sonra, KAYS üzerinden oluşturulan  
taahhütnameyi e-imza ile imzalayınız.  
(Taahhütnamenin e-imza ile imzalanmadığı hallerde, taahhütnameyi ıslak imzalı olarak elden  
veya posta yolu ile son başvuru tarihinden itibaren en geç 5 iş günü içerisinde  
Ajansa teslim ediniz.)





## BAŞVURU ESNASINDA SUNULACAK BELGELER

Başvurular KAYS üzerinden elektronik ortamda yapılmalı, çıktılar imzalanıp/kaşelenip/paraflandıktan sonra Başvuru Formu ve talep edilen diğer belgelerle birlikte Ajansa sunulmalıdır.

BELGELER	AÇIKLAMA	DÜZENLEME ŞEKLİ
<b>SUNULMASI ZORUNLU DESTEKLEYİCİ BELGELER</b>		
<b>Başvuru Formu</b>	Projenin gerekçesinin, faaliyetlerinin, yönteminin ve çıktılarının ayrıntılı olarak açıklandığı başvuru dokümanıdır.	<b>KAYS</b> üzerinden doldurulup, başvuru sahibinin beyanı ile varsa ortakların ve iştirakçilerin beyanları kısımlarının çıktısı alınıp taranıp KAYS'a yüklenecektir.
<b>Bütçe</b>	Projenin faaliyetlerinin uygulanabilmesi için öngörülen uygun maliyetlerinin yer aldığı tablodur.	<b>KAYS</b> üzerinden doldurulacaktır.
<b>Mantıksal Çerçeve</b>	Proje yapısının tanımlandığı, içsel mantığının test edildiği, hedeflerin ölçülebilir terimlerle tanımlandığı tablodur.	<b>KAYS</b> üzerinden doldurulacaktır.
<b>Özgeçmiş</b>	Projede yer alan kilit personelin özgeçmişlerini kapsar.	<b>KAYS</b> üzerinden doldurulacaktır.
<b>Taahhütname</b>	Proje başvurusu KAYS üzerinden tamamlandığında, KAYS üzerinden oluşturulup e-imza ile imzalanan belgedir.	Her başvuru KAYS üzerinden üretilen taahhütnamenin imzalanması ile tamamlanır. Taahhütnamenin e-imza ile imzalanması esastır. Taahhütnamenin e-imza ile imzalanması son başvuru tarihinden itibaren en geç 5 iş günü içerisinde tamamlanır. Taahhütnamenin e-imza ile imzalanmadığı hallerde, taahhütname başvuru sahibi tarafından ıslak imzalı olarak elden veya posta yolu ile son başvuru tarihinden itibaren en geç 5 iş günü içerisinde Ajansa teslim edilir.
<b>Taahhütnameler</b>	Eşfinansman Taahhütnamesi, Çifte Finansman Olmadığına Dair Taahhütname ve EK-4 Taahhütnamesi vb.	<b>WORD</b> formatında doldurulup, imzalı kaşeli hali taranıp destekleyici belge olarak KAYS'a yüklenecektir.
<b>Proje Uygulamaya İlişkin Beyan</b>	Başvuru sahibinin ve varsa ortak(larının) hangi kanuna göre kurulduğunu, TR63 Bölgesinde yer aldığını, kayıtlı olduğunu veya faaliyet gösterdiğini belirten ve başvuru sahibi kurum/kuruluşun proje hesabını kendi adına açma, bu hesaba para aktarma ve bu hesaptan harcama yapma ehliyetine sahip olduğuna dair kurumun en üst yetkili amiri tarafından imzalanmış beyan yazısı	<b>WORD</b> formatında doldurulup, imzalı kaşeli hali taranıp destekleyici belge olarak KAYS'a yüklenecektir.
<b>Yetkilendirme Belgesi, İmza Sirküleri</b>	Başvuru Sahibi'ni ve varsa ortaklarını temsil ve ilzama yetkili (kişi)lerin isim(ler)inin ve imzalarının yer aldığı noter tasdikli imza sirküleri veya noter tasdikli imza beyanı veya en üst yetkili amir onaylı tatbiki imza	<b>Belge</b> temin edildikten sonra taratılıp KAYS'a yüklenecektir.

BELGELER	AÇIKLAMA	DÜZENLEME ŞEKLİ
<b>Yetkilendirme Beyanı</b>	Başvuru, en üst yetkili amir tarafından imzalanmamışsa, Başvuru Sahibini temsil, ilzama ve proje belgelerini imzalamaya yetkili kişi veya kişilerin belirlendiği yetkilendirme beyanı	<b>WORD</b> formatında doldurulup, imzalı kaşeli hali taranıp destekleyici belge olarak KAYS'a yüklenecektir.
<b>Karar Metni</b>	Başvuru Sahibini ve varsa ortağını adına proje sunulmasına ve başarılı olması durumunda uygulanmasına dair en üst yetkili amir/yönetim organı tarafından onaylı belge ile başvuru sahibini temsil ve ilzama yetkili kişi(ler)in isim(ler)ini ve imzalarını tasdik eden belge ya da en üst yetkili amir/yönetim organı tarafından alınan karar: <ul style="list-style-type: none"> <li>• Kamu kurum/kuruluşları için en üst yetkili amir kararı (Vali, Kaymakam, Bölge Müdürü, İl Müdürü vb.),</li> <li>• Belediyeler için Belediye Meclis kararı,</li> <li>• İl Özel İdaresi için İl Genel Meclisi kararı,</li> <li>• Üniversiteler için Üniversite Yönetim Kurulu kararı,</li> <li>• Mahalli İdare Birlikleri için Birlik Meclisi kararı,</li> <li>• Kamu Kurumu Niteliğindeki Meslek Kuruluşları için Yönetim Kurulu kararı,</li> <li>• Kooperatifler için Genel Kurul kararı,</li> <li>• Birlikler için Yönetim Kurulu kararı,</li> <li>• STK'lar için Yönetim Kurulu kararı.</li> </ul>	Alınan karar metni taratılıp KAYS'a yüklenecektir.
<b>Tüzük veya Kuruluş Sözleşmesi</b>	Kamu kurum ve kuruluşlar dışında başvuruda bulunan kuruluşların (Vakıf, Dernek, Kooperatif, Birlik vb.) tüzüğü veya kuruluş sözleşmesi.	<b>Belge</b> temin edildikten sonra taratılıp KAYS'a yüklenecektir.
<b>Kuruluş Tarihini Gösteren Belge</b>	Sivil Toplum Kuruluşları, Kooperatif ve Birliklerin son başvuru tarihinden en az 1 (bir) yıl önce kurulduğunu ve faaliyette olduğunu gösterir belge.	<b>Belge</b> temin edildikten sonra taratılıp KAYS'a yüklenecektir.
<b>Mali Tablolar</b>	Başvuru sahibinin ve varsa ortağının 2015, 2016, 2017 (geçici) yıllarına ait yetkili kişi, organ ya da kurumlarca onaylanmış kesin hesapları (ödenek miktarını gösterir onaylı tablo, bilanço, gelir-gider tablosu, kesin hesap cetveli, mizan vb.)	<b>Belge</b> temin edildikten sonra taratılıp KAYS'a yüklenecektir.
<b>Teknik Şartname ve Proforma Fatura</b>	Projenin esaslı maliyet kalemleri ile çok sayıda alt kalemde oluşup tek tedarikçiden temin edilebilecek maliyet kalemlerine ilişkin Teknik Şartname(ler) ve her biri için en az bir(er) adet proforma fatura(lar)	<b>Belge</b> temin edildikten sonra taratılıp KAYS'a yüklenecektir.
<b>İzin, Ruhsat, Yetki Belgesi vb.</b>	Projenin uygulanması için ilgili makamlardan alınması gerekli olan her türlü izin, ruhsat, yetki belgesi, lisans v.s. belgelere ilişkin liste ve bu listeye göre alınmış belgeler, (henüz alınmamış belgeler için ilgili makamlara başvuru yazısı)	<b>Belge</b> temin edildikten sonra taratılıp KAYS'a yüklenecektir.



BELGELER	AÇIKLAMA	DÜZENLEME ŞEKLİ
<b>Teknik Tasarım, planlar, keşif özetleri vb.</b>	Fizibilite çalışmaları, yapım, onarım, restorasyon v.b. işleri içeren başvurularda; Teknik tasarımlar, teknik şartnameler, planlar, Çevre ve Şehircilik Bakanlığı, Kültür ve Turizm Bakanlığı ve Vakıflar Genel Müdürlüğü'nce belirlenen son birim fiyatlara ve pozlara göre hazırlanmış keşif özetleri (malzeme/metraj ve keşif listesi) ve maliyet tahminleri, Fizibilite çalışmaları ile ilgili diğer bilgi ve belgeler.	<b>Belge</b> temin edildikten sonra taratılıp KAYS'a yüklenecektir.
<b>Proje uygulama alanına ilişkin belgeler</b>	Projenin uygulama alanına ilişkin belgeler. Arsa/arazi/binaların mülkiyet durumunu gösteren ve mevcutsa taşınmaz üzerinde kurulu tüm hakları da içeren belge, Arazinin imar durumu ile ilgili belge, Yer tahsis belgesi.	<b>Belge</b> temin edildikten sonra taratılıp KAYS'a yüklenecektir.
<b>Ortaklık Kararı</b>	Projede ortak varsa ortakların yetkili kişi veya kurulları tarafından projeye ortak olunmasına ilişkin alınan karar	<b>WORD</b> formatında doldurulup imzalı kaşeli hali taranıp destekleyici belge olarak KAYS'a yüklenecektir.



### 3. EKLER

**YETKİLENDİRME BEYANI**

**PROJE UYGULAMAYA İLİŐKİN BEYAN**

**EŐ FİNANSMAN TAAHHÜTNAMESİ**

**ÇİFTE FİNANSMAN OLMADIĐINA DAİR TAAHHÜTNAME**

**EKONOMİ BAKANLIĐI EK-4 TAAHHÜTNAMESİ**

**EKONOMİ BAKANLIĐI TARAFINDAN YÜRÜTÜLMEKTE OLAN YATIRIMLARDA DEVLET YARDIMLARI  
HAKKINDA BAKANLAR KURULU KARARLARI (EK-4)**



**Program Adı:** 2018 Yılı Turizm Altyapısının Geliştirilmesi Küçük Ölçekli Altyapı  
Mali Destek Programı (TZKAMU)

**Proje Adı (Başvuru Konusu):** .....

### YETKİLENDİRME BEYANI

(Başvuru Sahibi/Ortak/İştirakçi)

#### DOĞU AKDENİZ KALKINMA AJANSI GENEL SEKRETERLİĞİNE,

Ajansınıza yapmış olduğumuz “.....” başlıklı proje kapsamında, Kurumumuzu temsile, ilzama ve proje belgelerini imzalamaya; ayrıca proje sunmaya ve başarılı olması durumunda uygulamaya kurum müdürü/personeli/üyesi/... (vb.) “.....” yetkili kılınmıştır.

.....’nın Tatbiki İmzası

(İMZA)

Kurum Müdürü

İmza ve Mühür

**Program Adı:** 2018 Yılı Turizm Altyapısının Geliştirilmesi Küçük Ölçekli Altyapı Mali Destek Programı (TZKAMU)

**Proje Adı (Başvuru Konusu):** .....

**PROJE UYGULAMAYA İLİŞKİN BEYAN**

**(Başvuru Sahibi)**

**DOĞU AKDENİZ KALKINMA AJANSI GENEL SEKRETERLİĞİNE,**

Kurumumuz .....tarih ve ..... sayılı Kanun/Yönetmelik/Karar'a göre kurulmuş olup .....ilinde faaliyetlerini sürdürmektedir. Kurumumuz, Kalkınma Ajansları Proje ve Faaliyet Destekleme Yönetmeliği'nin 26. Madde uyarınca açılması gereken proje hesabını kendi adına açma, bu hesaba para aktarma ve bu hesaptan harcama yapma ehliyetine sahiptir.

Kurum Müdürü

İmza ve Mühür



**Program Adı:** 2018 Yılı Turizm Altyapısının Geliştirilmesi Küçük Ölçekli Altyapı Mali Destek Programı (TZKAMU)

**Proje Adı (Başvuru Konusu):** .....

### EŞ-FİNANSMAN TAAHHÜTNAMESİ

#### T.C. DOĞU AKDENİZ KALKINMA AJANSINA

“Başvuru Sahibi veya ortağı” olarak proje kapsamında yapılacak harcamalara, proje başvurusunda belirtilen oranda eş-finansman sağlamayı ve proje hesabı üzerinde harcama yapmayı taahhüt ederim. Eş-finansmanı, proje kapsamında alınan ekipmanlar rehin gösterilmemek şartıyla kredi kuruluşlarından kredi olarak sağlanabileceğimi bilmekteyim.

Projenin finansmanı ile ilgili herhangi bir değişikliği derhal Ajansa bildireceğimi, destek sözleşmesinin ihlal edildiğinin tarafıma bildirilmesi durumunda ödeme yapılmış olsa da ödenmiş olan hibe miktarının yasal faizi ile birlikte iade edilmesi de dâhil olmak üzere bütün hukuki ve cezai sorumlulukları kabul ederim.

Ajansın alacaklarının tahsilinde Ajansın ilgili mevzuatı başta olmak üzere, Borçlar Kanunu, Türk Ticaret Kanunu, İcra İflas Kanunu, Hukuk Usulü Muhakemeleri Kanunu ve 3095 sayılı Kanun hükümlerinin ilgili maddelerinin uygulanacağını bildiğimi beyan ederim.

Başvuru Sahibi veya ortağı olarak, kendi sorumluluğumda olan proje eş-finansmanını nasıl sağlayacağıma ilişkin bilgiler aşağıdaki tabloda belirtilen şekildedir.

Eş-Finansman Kaynakları	Eş-Finansman Miktarları (TL)	AÇIKLAMA:
Kurum Hesabı (Nakit)		
Diğer (Belirtiniz)		

#### **Başvuru Sahibi**

**Kurum/ Kuruluşun Adı** :

**Yetkili Kişi Adı- Soyadı** :

**Tarih** :

**İmza** :

**Mühür/kaşe (Tüzel Kişi)** :

#### **(Varsa) Proje Ortağı**

**Kurum/ Kuruluşun Adı** :

**Yetkili Kişi Adı- Soyadı** :

**Tarih** :

**İmza** :

**Mühür/kaşe (Tüzel Kişi)**

**Program Adı:** 2018 Yılı Turizm Altyapısının Geliştirilmesi Küçük Ölçekli Altyapı Mali Destek Programı (TZKAMU)

**Proje Adı (Başvuru Konusu):** .....

## ÇİFTE FİNANSMAN OLMADIĞINA DAİR TAAHHÜTNAME

### T.C. DOĞU AKDENİZ KALKINMA AJANSINA

Kalkınma Ajansları Proje ve Faaliyet Destekleme Yönetmeliğinin “**Destek Yasağı**” bahsini içeren 7. maddesinin 2. Fıkrası; “Ajanslar, başka bir ulusal veya uluslararası program kapsamında mali destek alan ve uygulaması devam eden proje veya faaliyetlere eş zamanlı olarak mali destek sağlayamaz” hükmünü içermektedir.

Başvuru Sahibi ve/veya Ortakları; yukarıda yer verilen hükümler gereği T.C. Doğu Akdeniz Kalkınma Ajansı Destek Programlarına yapılan **proje başvurusu ile ilgili olarak, aynı konuda** başka bir Ulusal ve/veya Uluslararası hibe destekleri kapsamında (Kültür ve Turizm Bakanlığı, *Ekonomi Bakanlığı Avrupa Birliği, Büyükelçilik Hibeleri, Dünya Bankası, UNESCO, Gıda, Tarım ve Hayvancılık Bakanlığı, Tarım ve Kırsal Kalkınmayı Destekleme Kurumu (TKDK) vb.*) hibe ve kredi desteği almadığını ve ileride de almayacağını taahhüt eder.

Yatırımlarda Devlet Yardımları Hakkında Kararda Değişiklik Yapılmasına Dair Karar (2013/4288) Madde 2 gereği, destek unsurlarından yararlanan yatırım harcamaları, kamu kurum ve kuruluşlarının destekleri ile diğer kuruluşların kamu kaynaklı desteklerinden yararlanamaz. Ayrıca, söz konusu desteklerden yararlanan yatırım harcamaları için teşvik belgesi müracaatı yapılamaz. Ancak, diğer kamu kurum ve kuruluşlarının sadece sübvansiyonlu kredi desteğinden yararlanan yatırımlar, bu karar kapsamında faiz desteği dışındaki diğer destek unsurlarından yararlandırılabilir.

Taahhütname Sahibi; projenin finansmanı ile ilgili herhangi bir değişikliği derhal Ajansa bildireceğini, destek sözleşmesinin ihlali halinde, ödeme yapılmış olsa da ödenmiş olan hibe miktarının yasal faizi ile birlikte iade edilmesi de dâhil olmak üzere bütün hukuki ve cezai sorumlulukları kabul eder.

Taahhütname Sahibi; Ajansın alacaklarının tahsilinde Ajansın ilgili mevzuatı başta olmak üzere, Borçlar Kanunu, Türk Ticaret Kanunu, İcra İflas Kanunu, Hukuk Usulü Muhakemeleri Kanunu ve 3095 sayılı Kanun hükümleri ve ilgili diğer mevzuat gereği işlem yapılacağını kabul eder.

### **Başvuru Sahibinin**

**Kurum/ Kuruluşun Adı** :

**Yetkili Kişi Adı- Soyadı** :

**Tarih** :

**İmza** :

**Mühür/kaşe (Tüzel Kişi)** :

### **(Varsa) Proje Ortağı**

**Kurum/ Kuruluşun Adı** :

**Yetkili Kişi Adı- Soyadı** :

**Tarih** :

**İmza** :

**Mühür/kaşe (Tüzel Kişi)** :





**Program Adı:** 2018 Yılı Turizm Altyapısının Geliştirilmesi Küçük Ölçekli Altyapı Mali Destek Programı (TZKAMU)

**Proje Adı (Başvuru Konusu):** .....

### YATIRIMIN EK-4 KAPSAMINDA OLMADIĞINA DAİR TAAHHÜTNAME

#### T.C. DOĞU AKDENİZ KALKINMA AJANSINA

2018 Yılı “Turizm Altyapısının Geliştirilmesi Küçük Ölçekli Altyapı Mali Destek Programı (TZKAMU) ” rehberinde “Proje ile yatırım yapılacak konusunun ‘**Yatırımlarda Devlet Yardımları Hakkında Karar EK-4’te yer alan, Teşvik Edilmeyecek Veya Teşviki Belirli Şartlara Bağlı Yatırım Konuları**’ kapsamında olmamasına dikkat edilmelidir. Adı geçen kararda belirtilen EK-4 kapsamında olmadığını başvuru sahibi taahhüt eder. Bunun için başvuru evrakları içinde yatırım konusunun EK-4 kapsamında olmadığına ilişkin Taahhütnameyi sunmak başvuru sahibinin sorumluluğundadır.” ifadesi yer almaktadır.

Doğu Akdeniz Kalkınma Ajansı’na yapmış olduğum proje başvuruma ilişkin, başvuru rehberlerinde ve yukarıda belirtilen, “Yatırımlarda Devlet Yardımları Hakkında Karar” ekinde yer alan “**EK-4:Teşvik Edilmeyecek veya Teşviki Belirli Şartlara Bağlı Yatırım Konuları**”nı okudum ve bilgi sahibi oldum. Mali destek programına yapmış olduğum başvurumun, “EK-4: Teşvik Edilmeyecek veya Teşviki Belirli Şartlara Bağlı Yatırım Konuları” arasında olmadığını beyan ederim.

Mali Destek Programının değerlendirme ve proje uygulama süreçleri ile ilgili herhangi bir dönemde aksi durumun tespiti halinde, Ajansın tek tarafı olarak destek vermeme veya desteği iptal etme hakkını saklı tuttuğumu kabul ve beyan ederim.

#### **Başvuru Sahibinin**

**Kurum/ Kuruluşun Adı** :

**Yetkili Kişi Adı- Soyadı** :

**Tarih** :

**İmza** :

**Mühür/kaşe (Tüzel Kişi)** :

#### **(Varsa) Proje Ortağı**

**Kurum/ Kuruluşun Adı** :

**Yetkili Kişi Adı- Soyadı** :

**Tarih** :

**İmza** :

**Mühür/kaşe (Tüzel Kişi)** :

**EK-4 TEŞVİK EDİLMEMEYEN VEYA TEŞVİKİ BELİRLİ ŞARTLARA BAĞLI YATIRIM KONULARI****I- TEŞVİK EDİLMEMEYEN YATIRIMLAR****A. TARIM VE TARIMSAL SANAYİ**

1- (Değişik:RG-5/3/2015-29286) Un, irmik (makarna imalatı ile entegre irmik yatırımları ve mısır irmiği yatırımları hariç), yem (balık unu, balık yağı, balık yemi ve entegre hayvancılık üretimi içindeki yem üretimi hariç), mısır nişastası ve nişasta bazlı şeker (nişasta sütünden, münhasıran kristal fruktoz üretimine yönelik yatırımlar hariç).

2- Dışarıya yemek hizmeti sunan işletmeler (hazır yemek).

3- Küp şeker.

4- 5 dekarın altındaki seracılık yatırımları.

5- Bitkisel üretim (5 dekar ve üstü seracılık yatırımları, kültür mantarı yetiştiriciliği ve entegre hayvancılık yatırımları içerisindeki yem bitkileri yetiştiriciliği hariç).

6- Bölgesel uygulamalar kapsamında teşvik edilecek entegre hayvancılık yatırımları ve şartlı desteklenecek hayvancılık yatırımları dışındaki hayvancılık yatırımları.

7- 5 ton/gün ve altında üretim kapasitesine sahip süt işleme yatırımları.

**B. İMALAT, ENERJİ VE MADENCİLİK YATIRIMLARI**

1- Tuğla ve kiremit üretimine yönelik modernizasyon cinsi dışındaki yatırımlar.

2- Kütlü pamuk işleme yatırımları.

3- İplik ve dokuma (yün ipliği, 15 milyon Türk Lirasının üzerindeki iplik yatırımları, 5 milyon Türk Lirasının üzerindeki dokuma yatırımları, akıllı ve çok fonksiyonlu teknik tekstil, halı, tafting, dokunmamış/örülmemiş kumaş ve çuval üretimine yönelik yatırımlar hariç) konularında modernizasyon yatırımları dışındaki yatırımlar.

4- (Değişik:RG-8/4/2015-29320) Doğalgaza dayalı elektrik üretimi yatırımları (19/6/2012 tarihinden önce Enerji Piyasası Düzenleme Kurumu'ndan lisansı alınmış olan komple yeni ve tevsii yatırımlar ile özgül yakıt tüketimini asgari %15 oranında azaltmaya yönelik modernizasyon cinslerindeki yatırımlar hariç)

5- Rödovans sözleşmesine istinaden gerçekleştirilecek madencilik yatırımları (Kamu kurum ve kuruluşları veya bunların doğrudan iştirakleri ile yapılan anlaşmalara istinaden kamuya ait maden sahalarında yapılan madencilik yatırımları bu kapsamda değerlendirilmez).

6- (Mülga:RG-30/5/2013-28662)

7- Ek-5'de yer alan demir çelik ürünlerinin üretimine yönelik yatırımlar (Ancak, bu üretim konularında aşağıdaki kriterleri birlikte sağlayan işletmeler sadece genel teşvik sisteminden desteklenebilir. a) Ortaklık yapısındaki bir veya birden fazla tüzel kişinin veya kamu kurum ve kuruluşunun hisseleri toplamının %25 veya daha fazla olmaması. b) Başka bir işletmenin sermayesinin %25 veya daha fazlasına sahip olmaması. c) Çalışan sayısı yıllık 250 kişiden az olması. ç) Yıllık net satış hasılatı 50 milyon Avro veya mali bilançosu değeri 43 milyon Avro karşılığı Türk Lirasını aşmaması. Bu kriterler, 2009/15199 sayılı Bakanlar Kurulu Kararına istinaden düzenlenen belgelere de uygulanabilir).

8- Sentetik elyaf veya sentetik ipliğin ekstrüzyon yöntemiyle üretimine yönelik modernizasyon cinsi dışındaki yatırımlar (Ancak, söz konusu modernizasyon yatırımları ile 7 nci maddede belirtilen kriterleri birlikte sağlayan işletmelerin sentetik elyaf veya sentetik ipliğin ekstrüzyon yöntemiyle üretimine yönelik yatırımları sadece genel teşvik sisteminden desteklenebilir).



### C. HİZMETLER SEKTÖRÜ

- 1- (Değişik:RG-13/10/2012-28440) Okul öncesi, ilkokul, ortaokul, lise, yüksekokul, üniversite, yükseköğretim ve teknik ve mesleki öğretim dışında kalan eğitim yatırımları ile yetişkinlerin eğitilmesine yönelik (kurslar, dershaneler vb.) yatırımlar.
- 2- (Değişik:RG-13/10/2012-28440) Poliklinik, muayenehane ve müşterek muayenehane yatırımları.
- 3- Turizm yatırım/işletme belgeli oteller, butik oteller, tatil köyleri, özel konaklama tesisleri ve dağ/yayla evleri dışında kalan turizm konaklama tesisleri.
- 4- Ülke genelinde yayım yapan günlük gazete basım hizmetleri, televizyon/radyo yayıncılığı ve baskı, basım, matbaa ve ambalaj yatırımları dışındaki basın ve yayın yatırımları.
- 5- Sinema salonu yatırımları.
- 6- Müteahhitlik hizmetleri ve konut üretimine yönelik yatırımlar.
- 7- Yolcu ve yük taşımacılığına yönelik otobüs ile çekici ve treyler yatırımları (Belediyelerin yapacakları yatırımlar hariç).
- 8- Hipermarket, ticaret merkezi, alışveriş merkezi ve otopark yatırımları dâhil toptan ve perakende ticarete yönelik yatırımlar.
- 9- Kara taşıtları bakım, onarım ve servis istasyonu yatırımları.
- 10- Petrol ürünleri (LPG dâhil) dağıtım yatırımları, akaryakıt istasyonu yatırımları.
- 11- Karayolları dinlenme tesisi yatırımları, mola noktaları.
- 12- Lokantalar, kafeteryalar, eğlence yerleri, günübirlik tesisler, termal kür tesisleri, sağlıklı yaşam tesisleri, yüzme havuzları.
- 13- Yat ithali yatırımları.
- 14- Taşıt kiralama yatırımları.
- 15- Halı yıkama yatırımları.
- 16- Gayrimenkul kiralama ve iş faaliyetleri (Yazılım, AR-GE faaliyetleri, veri tabanı faaliyetleri, veri işleme, teknik test ve analiz faaliyetleri, ambalajlama faaliyetleri ile gösteri, sergi ve kongre faaliyetleri hariç).
- 17- Finansal kiralama faaliyetleri hariç olmak üzere mali aracı kuruluşların yatırımları.
- 18- Kapalı alanı 500 m<sup>2</sup> 'nin altında olan soğuk hava deposu yatırımları.
- 19- Komple yeni ve tevsi niteliğindeki tersane yatırımları.

## II- TEŞVİK İ BELİRLİ ŞARTLARA BAĞLI YATIRIM KONULARI

### A. TARIM VE TARIMSAL SANAYİ

- 1- Süt yönlü büyükbaş entegre yatırımlarında asgari 150 büyükbaş.
- 2- Et yönlü büyükbaş entegre yatırımlarında asgari 150 büyükbaş.
- 3- Damızlık büyükbaş entegre hayvan yetiştiriciliğinde (et/süt yönlü) asgari 150 büyükbaş/dönem.
- 4- Kanatlı entegre yatırımlarında 100.000 adet/dönem.
- 5- Süt ve et yönlü küçükbaş entegre yatırımlarında (damızlık dâhil) 1.000 küçükbaş/dönem şartı aranır.

**B. İMALAT SANAYİ**

1- Düz örme konusunda yapılacak yatırımlarda toplam makine sistem sayısının asgari 60 olması şartı aranır.

2- Hazır beton yatırımlarında asgari 100 m3/saat ve üzerindeki komple yeni yatırımlar için teşvik belgesi düzenlenebilir.

**C. HİZMETLER SEKTÖRÜ**

1- Bir veya birkaç yerde gümrükleme ve sigortacılık hizmetlerinin de sunulduğu antrepo, elleçleme-paketleme ve otomasyon hizmetlerini birlikte içeren, asgari toplam kapalı alanı 10.000 m2 olan entegre lojistik yatırımları için, Ulaştırma, Denizcilik ve Haberleşme Bakanlığında alınmış L2 belgesinin yatırım süresi sonuna kadar ibraz edilmesi kaydıyla, teşvik belgesi düzenlenebilir. Söz konusu teşvik belgeleri kapsamına yük taşımacılığına yönelik araçlar dâhil edilmez.

2- Boru hattıyla taşımacılık, petrol ve doğalgaz ürünleri, dolun ve depolama tesisi yatırımlarında dağıtım araçları ve tüpler hariç olmak üzere, sadece sabit tesise yönelik harcamalar için teşvik belgesi düzenlenebilir.

3- Kültür yatırımları için, Kültür ve Turizm Bakanlığında alınacak kültür belgesine istinaden teşvik belgesi düzenlenebilir. Ancak, münhasıran bu amaçla inşa edilenler dışında, yeme-içme, spor, eğlence ve satış üniteleri gibi birimler kapsama dâhil edilmez.

4- Kültür ve Turizm Bakanlığında alınacak turizm belgesini haiz eğlence merkezi ve temalı tesis gibi konaklama içermeyen turizm yatırımları teşvik belgesine bağlanabilir. Ancak, münhasıran bu amaçla inşa edilenler dışında, yeme-içme, spor, eğlence ve satış üniteleri gibi birimler kapsama dâhil edilmez.

5- Kültür ve Turizm Bakanlığında alınacak Kültür veya Turizm Belgesini haiz fuar, kongre, sergi ve gösteri merkezi yatırımları için teşvik belgesi düzenlenebilir. Fuar ve sergi merkezlerinde, otopark hariç asgari kapalı alanın 5000 m<sup>2</sup>, kongre merkezlerinde asgari koltuk sayısının 1000, gösteri merkezlerinde ise asgari koltuk sayısının 2500 olması şartı aranır.

6- Spor tesisi yatırımlarında asgari 10 milyon TL sabit yatırım şartı aranır.

7- Havaalanı yer hizmeti yatırımlarında teşvik belgesi kapsamına trafiğe çıkmayan ve sadece apronda kullanılan motorlu taşıtlar dâhil edilebilir. Binek otomobilleri proje kapsamına dâhil edilmez.

8- Havayolu işletmeciliği ve kargo taşımacılığı yatırımlarında temin edilecek uçaklarda birim başına asgari kapasitenin 50 koltuk, kargo uçaklarında ise asgari kargo kapasitesinin 30.000 kg olması şartı aranır. Faaliyet konusu bizatihi havayolu işletmeciliği ve/veya kargo taşımacılığı olan yatırımlar dışında genel amaçlı ve hava taksi işletmeciliği amaçlı yatırımlar için teşvik belgesi düzenlenmez.

9- Uydu, telsiz, kablo vb. iletişim ortamlarından gelen haberleşme, radyo, televizyon ve veri sinyallerini birleştirip tek bir paket halinde nihai tüketiciye iletimini sağlayan hizmet yatırımlarında nihai hizmeti alanlar tarafından kullanılan yatırım malları destek unsurlarından faydalandırılmaz.

10- Kamu kurum ve kuruluşları, belediyeler, il özel idareleri, birlik, kooperatif vb. kuruluşların görev alanlarına yönelik olarak yapacakları yatırımlar proje bazında değerlendirilerek teşvik belgesi düzenlenebilir.

11- Sadece vinç hizmetlerine yönelik yatırımlarda her bir vinç için asgari 100 ton kaldırma kapasitesi aranır. 500 ton kaldırma kapasitesinin altında kullanılmış vinç ithaline izin verilmez.

12- Çamaşır yıkama ve kurutma yatırımlarında asgari 2 milyon TL sabit yatırım şartı aranır.

13- Yat inşa yatırımlarında teşvik belgesi düzenlenebilmesi için yat boyunun asgari 24 metre olması şartı aranır.









**DOĞAKA**  
T.C. DOĞU AKDENİZ KALKINMA AJANSI  
T.R. EASTERN MEDITERRANEAN DEVELOPMENT AGENCY

Yavuz Sultan Selim Cd. Birinci Tabakhane Sk.  
No: 20 31050 Antakya / HATAY  
Tel: 0326 225 14 15  
Faks: 0326 225 14 52  
bilgi@dogaka.gov.tr

#### HATAY YDO

Yavuz Sultan Selim Cd. Birinci Tabakhane Sk.  
No: 20 31050 Antakya / HATAY  
Tel: 0326 212 25 76 Faks: 0326 225 14 52  
hydo@dogaka.gov.tr

#### KAHRAMANMARAŞ YDO

Yenişehir Mahallesi 74.002. Sokak No: 3  
Dulkadiroğlu/ KAHRAMANMARAŞ  
Tel: 0344 231 14 17 Faks: 0344 231 14 18  
kydo@dogaka.gov.tr

#### OSMANİYE YDO

Rauf Bey Mah. 9545. Sk. Lider Plaza İş Merkezi  
Kat: 4 No: 14 Merkez / OSMANİYE  
Tel: 0328 888 00 00 Faks: 0328 888 00 01  
oydo@dogaka.gov.tr

[www.dogaka.gov.tr](http://www.dogaka.gov.tr)

