



**DOĞAKA**  
T.C. DOĞU AKDENİZ KALKINMA AJANSI  
T.R. EASTERN MEDITERRANEAN DEVELOPMENT AGENCY

# 2016 YILI BÖLGE İÇİ GELİŞMİŞLİK FARKLARININ AZALTILMASI MALİ DESTEK PROGRAMI-3 (BİG-3)

Kâr Amacı Güden ve  
Gütmeyen Kurumlara Yönelik

2016 Yılı  
Teklif Çağrısı Başvuru Rehberi  
Referans No: TR63-16-BİG-3

[www.dogaka.gov.tr](http://www.dogaka.gov.tr)  
[bilgi@dogaka.gov.tr](mailto:bilgi@dogaka.gov.tr)

# 2016 YILI BÖLGE İÇİ GELİŞMİŞLİK FARKLARININ AZALTILMASI MALİ DESTEK PROGRAMI-3 (BİG-3)

MİKRO, KÜÇÜK VE ORTA ÖLÇEKLİ İŞLETMELER, KOOPERATİF VE  
BİRLİKLER (Kar Amacı Güden)

&

KAMU KURUM VE KURULUŞLARI, SİVİL TOPLUM KURULUŞLARI  
KOOPERATİF VE BİRLİKLER (Kar Amacı Gütmeyen)

2016 Yılı Teklif Çağrısı Başvuru Rehberi  
Referans No: TR63-16-BİG-3K  
TR63-16-BİG-3S

Teklif Çağrısı İlan Tarihi  
**23 Mart 2016**

Elektronik Başvurular İçin Son Başvuru Tarihi ve Saati  
**27 Mayıs 2016 saat: 23.59**

Elden Teslim İçin Son Başvuru Tarihi ve Saati  
**03 Haziran 2016 saat 17.00**

Mart, 2016

## İÇİNDEKİLER

1- MALİ DESTEK PROGRAMI TANIMLAR .....	6
2- BAŞLARKEN.....	11
3- 2016 YILI BÖLGE İÇİ GELİŞİMİŞLİK FARKLARININ AZALTILMASI MALİ DESTEK PROGRAMI-3 (BİG-3).....	13
3.1 Giriş .....	12
3.2 Programın Gerekçesi, Genel Amacı ve Öncelikleri .....	12
3.2.1 Programın Gerekçesi .....	12
3.2.2 Programın Amacı .....	14
3.2.3 Programın Öncelikleri .....	14
3.2.4. Programın Mekânsal Hedefleri .....	15
3.3 Doğu Akdeniz Kalkınma Ajansı Tarafından Sağlanacak Mali Kaynak .....	15
4- BU TEKLİF ÇAĞRISINA İLİŞKİN KURALLAR .....	16
4.1 Uygunluk Kriterleri .....	16
4.1.1 Başvuru Sahiplerinin Uygunluğu: Kimler Başvurabilir?.....	16
4.1.2 Uygun Projeler: Destek Başvurusu Yapılabilecek Projeler.....	20
4.1.3 Maliyetlerin Uygunluğu: Destekten Karşılanabilecek Maliyetler .....	24
4.2 Proje Başvuruları ve Mali Destek Almaya İlişkin Özel Düzenlemeler .....	29
4.3 Başvuru Şekli ve Yapılacak İşlemler.....	30
4.3.1 Başvuru Formu ve Diğer Belgeler .....	30
4.3.2 Başvuru Sırasında Sunulması Gereken Destekleyici Belgeler: .....	30
4.3.2.1.Sunulması Zorunlu Destekleyici Belgeler: .....	30
4.3.2.2 Sunulması Başvuru Sahibinin Yararına Olan Destekleyici Belgeler .....	33
4.3.3 Sözleşme İmzalamaya Aşamasında Sunulması Gereken Destekleyici Belgeler:.....	33
4.4 Başvurular Nereye ve Nasıl Yapılacaktır?.....	36
4.4.1 Başvuruların Ajansa Sunulmasında İzlenecek Yöntem .....	36
4.4.2 Başvuru Sırasında Dikkat Edilmesi Gereken Hususlar .....	37
4.5. Başvuruların Alınması İçin Son Tarih .....	38
4.6. Daha Fazla Bilgi Almak İçin .....	38
4.7. Başvuruların Değerlendirilmesi ve Seçilmesi.....	38
4.7.1 Ön İnceleme .....	39



4.7.1.1 İdari Kontrol ve Uygunluk Kontrolü.....	39
4.7.2 Teknik ve Mali Değerlendirme .....	43
4.8 Değerlendirme Sonuçlarının Bildirilmesi .....	47
4.8.1 Bildirimin İçeriği.....	47
4.8.2 Öngörülen Zaman Çizelgesi .....	48
4.9 Sözleşme İmzalanması ve Uygulama Koşulları .....	48
4.9.1 Kesin Destek Tutarı .....	48
4.9.2 Hedeflerin Gerçekleştirilememesi.....	49
4.9.3 Sözleşmenin Değiştirilmesi.....	49
4.9.4 Raporlar .....	49
4.9.5 Ödemeler .....	49
4.9.6 Projeye Ait Kayıtlar.....	50
4.9.7 Denetim .....	50
4.9.8 Tanıtım ve Görünürlük .....	50
4.9.9 Satın Alma İşlemleri .....	50
5-EKLER.....	54
5.1.DESTEKLEYİCİ BELGELERLE İLGİLİ AÇIKLAMALAR .....	54
5.2. BİLGİ İÇİN SUNULAN EKLER.....	58

## PROGRAMIN KÜNYESİ

2016 YILI BÖLGE İÇİ GELİŞMİŞLİK FARKLARININ AZALTILMASI MALİ DESTEK PROGRAMI – 3 (BİG-3)		
Programın Amacı	TR63 Bölgesi'ndeki az gelişmiş ilçelerde ekonomik ve sosyal hayatın geliştirilmesine katkı sağlanması.	
Bileşenler	1. KOBİ Bileşeni	2. Sosyal Altyapı Bileşeni
Programın Bileşen Öncelikleri	Öncelik 1. İmalat sanayine yönelik yatırımların desteklenmesi, Öncelik 2. Turizm sektörüne yönelik yatırımların desteklenmesi	Öncelik 1. Sosyal ve ekonomik faaliyet olanaklarının artırılması amacıyla fiziki altyapının geliştirilmesi
Programın Toplam Bütçesi	2.500.000 TL	2.500.000 TL
Proje Başına Destek Tutarı	30.000 – 300.000 TL	30.000 - 300.000 TL
Destek Oranı	% 25 - % 50	% 25- % 75
Proje Uygulama Süresi	2 -12 ay	2 – 18 ay
Başvuru Yapılabilecek Proje Sayısı	2 adet	2 adet
Destek Alınabilecek Proje Sayısı	1 adet	1 adet

<b>Uygun Başvuru Sahipleri</b>	Ticari Esaslara Göre Faaliyet Gösteren ve İmalat Yapan ya da Yapmaya Başlayacak Olan <ul style="list-style-type: none"><li>• KOBİ'ler</li><li>• Kooperatifler ve Birlikler (Kar Amacı Güden)</li></ul>	<ul style="list-style-type: none"><li>• Kamu Kurum Ve Kuruluşları</li><li>• Yerel Yönetimler</li><li>• Üniversiteler (Rektörlük)</li><li>• Kamu Kurumu Niteliğindeki Meslek Kuruluşları</li><li>• Sivil Toplum Kuruluşları</li><li>• Kooperatif ve Birlikler (Kar Amacı Gütmeyen)</li></ul>
<b>Proje Uygulama Yeri</b>	Hatay ilinde Hassa, Altınözü, Yayladağı, Kumlu Kahramanmaraş ilinde Göksun, Andırın, Çağlayancerit, Ekinözü, Nurhak Osmaniye ilinde Bahçe, Toprakkale (OSB hariç), Hasanbeyli, Sumbas	
<b>İlan Tarihi</b>	23 Mart 2016	
<b>Elektronik Son Başvuru Tarihi ve Saati</b>	27 Mayıs 2016 Saat 23.59	
<b>Elden Teslim Son Başvuru Tarihi ve Saati</b>	03 Haziran 2016 Saat 17.00	
<b>Sonuçların Açıklanması İçin Öngörülen Tarih</b>	29 Temmuz 2016	

## 1. MALİ DESTEK PROGRAMI TANIMLAR<sup>1</sup>

**Ajans:** Sözleşme Makamı olarak, Programın tanıtımı, yönetimi, uygulanması, izlenmesi ve değerlendirilmesi ve denetiminden sorumlu olan T.C. Doğu Akdeniz Kalkınma Ajansını,

**AR-GE(Araştırma ve Geliştirme):** Bilim ve teknolojinin gelişmesini sağlayacak yeni bilgileri elde etmek veya mevcut bilgilerle yeni malzeme, ürün ve araçlar üretmek, yazılım üretimi dâhil olmak üzere yeni sistem, süreç ve hizmetler oluşturmak veya mevcut olanları geliştirmek amacı ile yapılan düzenli çalışmaları,

**Ara Rapor:** Sözleşmede belirtilen dönemler itibarıyla, "Proje Uygulama Rehberi'nde" belirtilen usul ve esaslara uygun olarak Yararlanıcı tarafından proje uygulama süresince hazırlanan ve sunulan raporu,

**Aynı Katkı:** Başvuru Sahibinden, ortaklarından veya işbirliği yapılan kişi ve kuruluşlardan herhangi biri tarafından yapılacak arazi, mal, malzeme, iş gücü, makine ve ekipman katkısını,

**Bağımsız Değerlendirici:** Proje tekliflerini, bu rehberde belirtilen esaslara göre teknik, ekonomik, sosyal ve mali açıdan değerlendirmek üzere, alanında en az 5 (beş) yıllık uzmanlık ve tecrübe birikimi olan, yükseköğretim kurumları öğretim elemanları ile kamu kurum ve kuruluşları personelinden Ajans tarafından uygun bulunanların ilgili kurumlarca görevlendirilmesi veya Ajans tarafından diğer gerçek kişiler arasından hizmet alımı yoluyla seçilen uzmanları,

**Başvuru Paketi:** KAYS Programı üzerinden doldurulan ve çıktısı alınan Başvuru Formu, Bütçe, Mantıksal Çerçeve, Kilit Personel Özgeçmişleri ile Destekleyici Belgelerden (Taahhütnameler, Beyanlar, SGK Dökümü vb.) oluşan proje başvuru belgelerinin tümünü,

**Başvuru Rehberi:** Ajans tarafından başvuru sahipleri için hazırlanan, programdan yararlanabilecek gerçek ve/veya tüzel kişileri, başvuruda bulunabileceklerde aranan şartları, başvuru ve yararlanma şekil ve şartlarını, desteklenecek faaliyet alanları ve proje konularını, destekten karşılanabilecek uygun maliyetleri, seçim ve değerlendirme kriterlerini, standart başvuru belgelerini ve diğer gerekli bilgileri açıklayan rehber belgeyi,

**Başvuru Sahibi:** Mevcut hibe programı ya da programları kapsamında Ajanstan destek almak için müracaatta bulunan/bulunabilecek gerçek ve tüzel kişileri, (işletme/ firma/ kooperatif/ birlik/ticari unvana haiz gerçek kişi/kişi grubu)

**Bölge Planı:** Kalkınma Bakanlığı koordinasyonunda Doğu Akdeniz Kalkınma Ajansı tarafından hazırlanarak Bölgesel Gelişme Yüksek Kurulu tarafından onaylanan TR63 Bölge Planı 2014-2023 metni,

**Coğrafi İşaret:** Belirgin bir niteliği, ünü veya diğer özellikleri itibarıyla kökenin bulunduğu bir yöre, alan, bölge veya ülke ile özdeşleşmiş bir ürünü gösteren işareti,

**Değerlendirme Komitesi:** Bağımsız değerlendiriciler tarafından gerçekleştirilen değerlendirmeler üzerinde gerekli kontrolleri yaparak ve gerekli gördüğü durumlarda bağımsız değerlendiricilerin değerlendirme yöntemi ile projeleri yeniden değerlendirerek görüş oluşturmak ve bunları raporlamak üzere yükseköğretim kurumları öğretim elemanları ile kamu kurum ve kuruluşları personelinden Ajans tarafından görevlendirilen alanında en az 7 (yedi) yıllık tecrübeye sahip, en az 5 (beş) üyeden oluşan komiteyi,

**Ekspertiz Raporu:** Tezgâh, makine, cihaz gibi elektriksel güç veya motor gücü kullanılmayan, seri halde veya standart üretim yapmayıp elle üretim yapan, ürünlerini doğrudan tüketiciye satan, ürün niteliğini etkileyecek herhangi bir işlem uygulamadan paketleme yapan işyerleri için kapasite raporu yerine düzenlenen belgeyi,

**Ekoturizm:** Doğayı ve kültürel kaynakları anlayarak korumayı destekleyen, düşük ziyaretçi etkisi olan ve yerel halka sosyo-ekonomik fayda sağlayan, bozulmamış doğal alanlara çevresel açıdan sorumlu seyahat ve ziyareti,

<sup>1</sup> "Tanımlar" kısmı bu rehberin bir parçası olup, kavramlar ile ilgili olarak buradan yararlanabilirsiniz.

**Endüstriyel Tasarım (Endüstri Ürünleri Tasarımı):** Seri üretim için tüketici ihtiyaç ve problemlerine yönelik, estetik, yaratıcılık, teknik avantaj, işlevsellik, ergonomi, malzeme bilgisi, pazarlanabilirlik, üretim yöntemleri ve olanakları gibi çeşitli kriterleri gözetenek, yeni ve güncel ürünler tasarlamayı,

**Eş Finansman:** Ajans tarafından desteklenen projelerde harcanmak üzere, Başvuru Sahibi tarafından sağlanması taahhüt edilen nakdi katkı,

**Faaliyet:** Süresi, kapsamı ve bütçesi sınırlı, kısa ve basit şekilde düzenlenmiş işleri,

**Girişimcilik:** Mal ve hizmet üretimi yapabilmek için, üretim öğelerini bir araya getirmeyi ve buna yönelik yatırım yapmayı,

**Görünürlük:** Projenin yürütülmesi süresi boyunca Ajans tarafından sağlanan mali destek ile T.C. Kalkınma Bakanlığının genel koordinasyonunun görünür kılınması amacıyla Proje Yürütücüsü tarafından alınan ve projenin tanıtımına yönelik tedbirleri,

**Hesap Özeti:** Vergi Usul Kanunu'nun 196. maddesine göre işletme hesabı esasına göre defter tutanlar için, her hesap döneminin sonunda çıkartılan, işletme defterinin son sayfasına yazılan gider ve gelir olmak üzere iki kısımdan oluşan özeti,

**İşletme Defteri:** Türk Ticaret Kanunu'nun 66/3 maddesine göre ikinci sınıf tacirlerin ekonomik faaliyetlerini izledikleri ve muhasebeye basit usule göre yani tek taraflı kayıt sistemine göre tutulan defteri,

**İşletme:** Yasal statüsü ne olursa olsun, bir veya birden çok gerçek veya tüzel kişiye ait olup ekonomik faaliyette bulunan birimleri ve girişimleri,

**İştirakçi:** Desteğe konu proje veya faaliyetin yürütülmesi sürecinde veya sonucunda, doğrudan fayda veya menfaat elde etmeden yararlanıcıya projenin yürütülmesinde katkıda bulunan ve ilgili başvuru belgelerinde açıkça belirtilen kar amacı güden ve/veya gütmeyen kuruluşları,

**İzleme:** Ajans'ın desteklediği program, proje ve faaliyetlerin öngörülen amaç ve hedeflere ulaşması amacıyla, düzenli ve sürekli olarak veri toplanması, uygulamaya ilişkin risklerin önceden tespit edilerek düzeltici ve önleyici tedbirlerin alınması, uygulama performansının takip edilmesi ve denetim faaliyetlerinin yapılabilmesine imkân verecek bilgilerin kayda geçmesini sağlamak üzere yürütülen, tarafsız yönlendirme ve takip faaliyetlerini,

**Kalite:** Bir ürünün belirli bir gerekliliği karşılayabilme yeteneklerini ortaya koyan karakteristiklerin tümünü, belli prensiplere göre standartlaşmış ürün üretimini

**Kapasite Raporu:** Bir firmanın, mevcut makine parkuru ve işgücüyle, bir yıl zarfında kaç birimlik üretim yapılabileceğinin belli kriterlerden hareket ederek bilimsel bir şekilde belirlenmesi sonucu düzenlenen belgeyi,

**KAYS (Kalkınma Ajansları Yönetim Sistemi):** Teklif Çağrısı kapsamında proje başvurularının elektronik ortamda alınması, değerlendirilmesi, izlenmesi ve raporlanması gibi süreçlerin tamamını kapsayan bilgi sistemini, (<http://portal.kays.kalkinma.gov.tr>)

**KOBİ (Küçük ve Orta Ölçekli İşletmeler) :** 19/10/2005 tarihli Küçük ve Orta Büyüklükteki İşletmelerin Tanımı, Nitelikleri ve Sınıflandırılması Hakkında Yönetmelikte Değişiklik yapılmasına ilişkin 4 Kasım 2012 tarihli 2012/3834 sayılı Bakanlar Kurulu Kararında KOBİ tanımında, birden fazla kamu kurum veya kuruluşu ile bu niteliği haiz olan kurum ve kuruluşların tek başına veya müştereken bu işletmenin hisselerinin %25<sup>2</sup> veya daha fazlasına sahip olmama şartını taşıyan;

<sup>2</sup> Bir işletmenin, sermayesinin veya oy haklarının yüzde yirmi beş veya fazlasına doğrudan veya dolaylı olarak müştereken veya tek başına, bir veya birden fazla kamu kurum veya kuruluşu ile bu niteliği haiz olan kurum ve kuruluşların kontrolünde olması halinde, bu işletme KOBİ sayılmaz.



- 10 kişiden az yıllık çalışan istihdam eden ve yıllık net satış hasılatı veya mali bilançosundan herhangi biri 1 milyon Türk Lirasını aşmayan işletmeler mikro işletmeleri,
- 50 kişiden az yıllık çalışan istihdam eden ve yıllık net satış hasılatı veya mali bilançosundan herhangi biri 8 milyon Türk Lirasını aşmayan işletmeler ise küçük işletmeleri,
- 250 kişiden az yıllık çalışan istihdam eden ve yıllık net satış hasılatı veya mali bilançosundan herhangi biri 40 milyon Türk Lirasını aşmayan işletmeler orta büyüklükteki işletmeleri,

**Küçük Ölçekli Altyapı Projesi:** Bölgenin sosyal altyapısını iyileştirme bakımından etkisi geniş olan ve Kalkınma Ajansları Proje ve Faaliyet Destekleme Yönetmeliğindeki sınırı geçmemek üzere toplam maliyeti başvuru rehberlerinde belirtilen altyapı projeleri,

**Leasing (Finansal Kiralama):** Bir yatırım malının mülkiyeti leasing şirketinde kalarak belirlenen kiralar karşılığında kullanım hakkının kiracıya verilmesi ve sözleşmede belirtilen sözleşme süresi sonunda mülkiyetinin kiracıya geçmesini sağlayan finansman yöntemini,

**Mali Destek:** Desteklenecek projelerin gider bütçelerinin, belirlenecek oranlarda ajans tarafından karşılanması amacını güden nakdi ödemeyi,

**Marka:** Bir işletmenin mal veya hizmetlerini bir başka işletmenin mal veya hizmetlerinden ayırt etmeyi sağlaması koşuluyla kişi adları dâhil, özellikle sözcükler, şekiller, harfler, sayılar, malların biçimi veya ambalajları gibi çizimle görsümlenebilen veya benzer biçimde ifade edilebilen, baskı yoluyla yayınlanabilen ve çoğaltılabilen her türlü işaretleri,

**Menfaat İlişkisi:** Mali destek programı kapsamında projenin hazırlığı, değerlendirilmesi, seçimi, onayı, teknik açıdan desteklenmesi ve izlenmesi aşamalarında görev alanların görevlerinin gizliliğini veya tarafsızlığını, kendilerine, Proje Yürütücülerine ya da başkalarına maddi veya manevi yönden haksız menfaat temini bakımından etkileyebilecek her türlü durumu,

**Nihai Rapor:** “Proje Uygulama Rehberi’nde” öngörülen usul ve esaslara uygun olarak yararlanıcı tarafından proje uygulama süresinin sonunda sunulan raporu,

**Patent (Buluş Belgesi):** Ürün veya buluş sahibine, icat ettiği ürünün satışı, pazarlanması, çoğaltılması, bir benzerinin üretilmesi gibi alanlarda ayrıcalıklar getiren resmî bir belge ve unvanı,

**Proje:** Destekten yararlanmak üzere Ajansa sunulan belli bir amaca odaklanmış, bütçesi ile bütünlük arz eden, belirli süreli ve düzenli faaliyetler bütünü,

**Proje Hesabı:** Mali desteğe hak kazanan Proje Yürütücüsü tarafından projeye özel olarak açılan ve eş finansman da öngören projelerde bu tutarın da dâhil olacağı proje harcamalarının tamamının karşılandığı banka hesabını,

**Proje Teklif Çağrısı:** Ajans tarafından sağlanacak mali destek kapsamında, başvuru rehberinin kamuoyuna ilanı ve başvuru yapılmasına yönelik açık daveti,

**Proje Bütçesinde Öngörülen Toplam Uygun Tutar:** Sözleşmede yer verilen destek tutarına esas toplam nihai proje tutarını,

**Proje Yürütücüsü:** Ajanstan destek almaya hak kazanan gerçek ve tüzel kişileri,

**Rekabetçilik:** Bir ürünün piyasadaki alternatifleri karşısında tercih edilmesini sürdürülebilir biçimde sağlayabilme yeteneğini,

**Sıkça Sorulan Sorular (SSS):** Potansiyel başvuru sahiplerinin mali destek programları hakkında yaygın olarak bilgi talep ettikleri soruların cevaplarının yer aldığı ve Ajansın internet sayfasında yayınladığı soru ve cevaplar dizisini,

**Sivil Toplum Kuruluşları:** Resmi kurumların dışında kalan ve bunlardan bağımsız olarak çalışan, politik, sosyal, kültürel, hukuki ve çevresel amaçları doğrultusunda çalışan, üyelerini ve çalışanlarını gönüllülük usulüyle alan, kâr amacı gütmeyen ve gelirlerini bağışlar ve/veya üyelik ödemeleri ile sağlayan sendika, vakıf ve dernek gibi kuruluşları,

**Standardizasyon:** Belirli bir faaliyetten ekonomik fayda sağlamak ve hedeflenen standartlarda üretim yapmak üzere kurallar koyma ve kuralları uygulama işlemini, (TSE, CE, ISO, HACCP vb)

**Sözleşme:** Ajans ile Yararlanıcı arasında imzalanan, destekten yararlanma ilke ve kurallarını, ödeme usul ve esaslarını, tarafların hak ve yükümlülüklerini ve bu yükümlülüklerin ihlalinin sonuç ve müeyyidelerini düzenleyen anlaşma ve ekleri,

**Sözleşme Makamı:** Yararlanıcı ile sözleşme imzalamaya yetkili kurum/kuruluşu (T.C. Doğu Akdeniz Kalkınma Ajansı)

**Temsil ve İlzama Yetkili Kişi(ler):** Kurum, kuruluş ya da işletmeyi mali, hukuki, ticari ve idari konularda üçüncü kişilere karşı doğrudan tabi olunan mevzuat veya kuruluş/ana sözleşmesi veya bunların yetkili kıldığı organca alınan; tutar, süre, imza ve konu ile sınırlandırabilecek karar gereğince muteber bir yükümlülük, taahhüt ve borç altına sokabilecek hukuki tasarruf yetkisine sahip kişi/kişileri,

**Tesis:** Mevcut işletmelerde, bir ürünün bir kısmının veya tamamının üretildiği birimi,

**TR63:** Kalkınmışlık düzeyi, sosyo-ekonomik göstergeler ve coğrafi konum temel alarak oluşturulan, Doğu Akdeniz Kalkınma Ajansının faaliyet gösterdiği Hatay, Kahramanmaraş ve Osmaniye illerinden oluşan istatistiki bölge sınıfını,

**Usulsüzlük:** Proje uygulaması sırasında veya öncesinde; yanlış veya yanıltıcı bildirimde bulunmak, sahtecilik yapmak, hile ve dolanlı hareketlerde bulunmak ve Kalkınma Ajansları Proje ve Faaliyet Destekleme Yönetmeliği ile bunu tamamlayıcı nitelikte hazırlanan her türlü belge ve düzenlemede belirtilen ilke ve kurallara aykırı olarak sözleşmede değişiklik yapmak gibi sözleşme ilişkisini ihlal eden fiil ve davranışları

**Üretim Sürecinin İyileştirilmesi:** Mevcut tesislerin üretim hatlarında, gelişen teknoloji sonucunda teknik ve/veya ekonomik ömrünü tamamlamış makine ve teçhizatlara teknolojiye uygun parçaların eklenmesi veya mevcut bir aksamın gelişmiş bir modeli ile veya makine teçhizatın yenileri ile değiştirilmesi, nihai ürünün doğrudan kalitesinin yükseltilmesini veya modelinin değiştirilmesini içeren faaliyetleri,

**Ürün Çeşitlendirme:** Aynı işletmede mevcut makine ve teçhizata yapılacak ilave yatırımla farklı bir nihai ürün elde edilmesini, (bir ürünün, meyveli, şekerli, fıstıklı ve/veya kakaolusunun üretilmesi gibi)

**Ürün Yeniliği (Yeni Ürün Geliştirme):** Mevcut özellikleri veya öngörülen kullanımlarına göre yeni ya da önemli derecede iyileştirilmiş bir mal veya hizmetin ortaya konulmasını,

**Yarı Mamul;** Daha önceden üretim sürecine girmiş veya üretilmekte olan fakat kullanılabilir mamul haline gelmemiş maddeleri,

**Yenilik:** İşletme içi uygulamalarda, işyeri organizasyonunda veya dış ilişkilerde yeni veya önemli derecede iyileştirilmiş bir ürün (mal veya hizmet), süreç, verimlilik artışı, yeni bir pazarlama yöntemi ya da yeni bir organizasyonel yöntemin gerçekleştirilmesini,

**Yenilikçilik:** Yenilik için sayılan ifadelerin bir işletme prensibi haline gelmiş olmasını, ifade eder.

## 2-BAŞLARKEN

Projenizin hazırlanması ve sunulmasında aşağıdaki hususlara dikkat edilmesi yararınıza olacaktır.

1. Bu destek programı; ticari esasa göre faaliyet gösteren rehber kapsamındaki ilçelerde imalat sanayi, turizm alanlarına yatırım yapacak KOBİ'lere, Kooperatiflere ve Birliklere ve sosyal altyapı alanında yatırım yapacak Kamu Kurum ve Kuruluşları ve Sivil Toplum Kuruluşlarına yöneliktir.
2. Bir başvuru sahibi DOĞAKA 2016 yılı Mali Destek Programlarından (YENİ-3, İHRAC, BİG-3) istediğine başvuru yapabilir. Ancak birden fazla programa başvuru yapamaz. Bu nedenle başvuru sahibinin kendilerine en uygun programı seçmeleri ve buna göre başvurularını sunmaları gerekmektedir. Birden fazlasına başvuru yapılmışsa, Ön inceleme aşamasında içeriğine bakılmaksızın sırasıyla
  - BİG-3 kapsamında olan ilçelerden gelen başvurular için BİG-3 programı,
  - İhracat ya da ithal girdi üretimi içeren projeler için İHRAC programı,
  - Hedef sektörlerle yönelik projeler için ise YENİ - 3 programı esas alınacaktır.

Bu durumu göz önünde bulundurunuz.

3. Başvuru konunuzun, programın amacı, programın bileşeni ve öncelikleri veya örnek konular başlıkları kapsamında olduğundan emin olunuz.
4. "Başvuru Sahiplerinin Uygunluğu" başlığı altında yer alan başvuru sahibi ve proje ortağının sahip olması gereken nitelikleri ve kesinlikle içinde bulunmaması gereken halleri okuyunuz.
5. Kar amacı güden kuruluşlar yalnızca rehberde belirtilen kar amacı güden kuruluşlarla, kar amacı gütmeyen kuruluşlar ise yalnızca rehberde belirtilen kar amacı gütmeyen kuruluşlarla proje ortağı olabilir.
6. Rehber içerisindeki notlarda ve Ajans internet sitesindeki ek belgelerde (Çifte Finansman Olmağına Dair Taahhütname) belirtilen destek yasaklarını göz önünde bulundurunuz.
7. Projenizi rehber alt başlıklarında ve program künyesinde belirtilen limitler dâhilinde (asgari-azami destek tutarları, asgari-azami destek oranları, proje uygulama süresi ve bütçe kalemleri için belirtilen kısıtlar) hazırlayınız.
8. Elektronik Başvurular KAYS Programı (<http://portal.kays.kalkinma.gov.tr>) üzerinden alınacaktır. Bu nedenle başvuru sahiplerinin internet üzerinden sisteme kayıt olmaları ve projelerini KAYS üzerinden hazırlamaları gerekmektedir.
9. Proje başvurusunda projenin esaslı maliyet kalemleri ile çok sayıda alt kalemde oluşup tek tedarikçiden temin edilebilecek maliyet kalemleri için Teknik Şartname ve en az bir Proforma Fatura sunulması gerektiğini göz önünde bulundurunuz.
10. Bu program kapsamında Ajans destekleri KOBİ Bileşeni kapsamında KDV hariç, Sosyal Altyapı Bileşeni kapsamında hazırlanacak projeler KDV dahil tutarlar üzerinden olacaktır. KOBİ Bileşeni kapsamında proje sunacak başvuru sahiplerinin KAYS üzerinden bütçeyi hazırlarken KDV hariç tutarları yazmaları ve proforma faturaların KDV hariç olarak alınmasına dikkat etmeleri gerekmektedir.
11. KAYS üzerinden tüm başvuru belgelerini doldurup "Başvuruyu Tamamla" butonuna bastıktan sonra çıktı alınız. Aksi takdirde elektronik başvurunuz tamamlanmamış olacak ve aldığınız çıktıda "TASLAKTIR" filigranı yer alacaktır. Bu da başvurunuzu geçersiz kılacaktır.
12. Sistemden çıktı aldıktan sonra Başvuru Formu ve Eklerinin ilgili kısımların yetkili kişilerce imzalanması gerekmektedir.



13. BaŐvurunuzun "BaŐvuru Sırasında Sunulması Gereken Destekleyici Belgeler" baŐlıĐında yer alan, KAYS'a yüklediĐiniz dokümanları ekleyiniz.
14. BaŐvuru belgelerinizi 1 asıl ve 2 kopya olmak üzere 3 klasör halinde hazırlayınız. (Lütfen BaŐvuru Formu ve eklerini Őeffaf dosya iĐerisine koymayınız)
15. HazırlamıŐ olduĐunuz baŐvuru dosyalarını son baŐvuru tarih ve saatinden önce Ajansa ulaŐacak Őekilde elden, kargo veya posta yoluyla teslim ediniz. Son baŐvuru tarih ve saatinden sonra gelen baŐvurular deĐerlendirmeye alınmayacaktır. (Kargo ve postadaki gecikmeler dikkate alınmayacaktır.)
16. DoĐu Akdeniz Kalkınma Ajansının (DOĐAKA), proje hazırlama ve uygulama konusunda danıŐmanlık hizmeti saĐlayan firma ve kiŐilerle bir baĐı yoktur. Bu konuda Ajans ile baĐını referans gösteren kiŐi ve firmalara itibar etmeyiniz.

## 3- 2016 YILI BÖLGE İÇİ GELİŞMİŞLİK FARKLARININ AZALTILMASI MALİ DESTEK PROGRAMI-3 (BİG-3)

### 3.1 Giriş

Doğu Akdeniz Kalkınma Ajansı (DOĞAKA), 5449 sayılı Kalkınma Ajanslarının Kuruluşu, Koordinasyonu ve Görevleri Hakkında Kanuna dayanılarak, Kalkınma Bakanlığı koordinasyonunda Hatay, Kahramanmaraş ve Osmaniye illerini kapsayan TR63 Bölgesinde 25 Temmuz 2009 tarihinde kurulmuştur.

Ajansımız Bölgede uygulayacağı mali ve teknik destek programlarıyla kişi, kurum ve kuruluşların eş finansmana dayalı ortak proje üretme kültürü ve yeteneği geliştirmeye devam etmektedir. Bu sayede, farklı tarafların mevcut kaynaklarını öncelikli projelerde yoğunlaştırması ve bu projeleri kısa sürede hayata geçirebilmelerinin sağlanması hedeflenmektedir.

Doğu Akdeniz Kalkınma Ajansı'nın, 5449 sayılı kanunun 1. maddesinde belirtilen ve "Kamu kesimi, özel kesim ve sivil toplum kuruluşları arasındaki işbirliğini geliştirmek, kaynakların yerinde ve etkin kullanımını sağlamak ve yerel potansiyeli harekete geçirmek suretiyle, ulusal kalkınma plânı ve programlarda öngörülen ilke ve politikalarla uyumlu olarak, bölgesel gelişmeyi hızlandırmak, sürdürülebilirliğini sağlamak, bölgeler arası ve bölge içi gelişmişlik farklarını azaltmak" olarak belirlenen temel görev ve sorumlulukları doğrultusunda; Hatay, Kahramanmaraş ve Osmaniye illerinden oluşan faaliyet alanında bu temel görevi icra etmek üzere TR63 Bölge Planı 2014-2023 metni tamamlanmıştır. Söz konusu plan, sırasıyla Kalkınma Bakanlığı'nın ve Bölgesel Gelişme Yüksek Kurulu'nun uygun görüş ve onaylarının ardından yürürlüğe girmiştir.

TR63 Bölge Planı (2014-2023) "Nitelikli insan kaynağı ve gelişmiş altyapı olanakları ile rekabet gücü ve yaşam kalitesi yüksek bölge" vizyonu ve bu vizyona ulaşmak için ulusal ve uluslararası hedeflerin dikkate alındığı

- Enerji üretim kapasitesinin artırılması
- Sanayide rekabet gücünün geliştirilmesi
- Tarımda yapısal dönüşümün sağlanması ve kırsal kalkınma
- Lojistik sektörünün geliştirilmesi
- Turizm potansiyelinin ekonomiye kazandırılması
- Kentsel altyapının iyileştirilmesi
- Sosyal altyapının iyileştirilmesi

gelişme eksenlerinden oluşmaktadır.

### 3.2 Programın Gerekeçesi, Genel Amacı ve Öncelikleri

#### 3.2.1 Programın Gerekeçesi

2012 yılında uygulanan Sürdürülebilir Üretim Geliştirilmesi ve Yenilikçilik Mali Destek Programı kapsamında mekânsal hedefler belirlenerek TR63 Bölgesindeki görece az gelişmiş ilçelerden gelecek projelere ilave puan verilmesi planlanmıştır. Ancak belirlenen ilçelerden (sınırları içinde OSB bulunanlar hariç) yeterli başvuru alınmamıştır. Mekansal hedeflere ulaşamamasının; başvuru sahibi olabilecek işletmelerin görece az olduğu, varolan işletmelerin ise uygun başvuru sahibi olma kriterlerini taşımadığı veya proje geliştirme ve yürütme konusunda kapasitelerinin yetersiz olduğu gibi nedenlere dayandığı görülmüştür. Söz konusu hedefe ilave puan verilerek ulaşamadığı görüldüğünden bölgenin görece az gelişmiş ilçelerine yönelik özel bir mali destek programı tasarlanmasının daha etkili olacağı düşünülmüştür. Böylelikle, bölgenin gelişmişlik seviyesi en düşük ilçeleri belirlenerek 2014 yılında ilki 5.000.000TL, ikincisi ise 3.500.000TL bütçe ile iki adet Bölge İçi Gelişmişlik Farklarının Azaltılması Mali Destek Programları (BİG-1, BİG-2) ilan edilmiştir. Söz konusu programlar dahilinde özel sektörün imalat sanayi ve turizm sektörüne yönelik yatırımları desteklenerek bütçenin bölge içi gelişmişlik farklarının azaltılmasına katkı sağlayacak şekilde kullanılması sağlanmıştır.



2014 yılındaki BİG-1 ve BİG-2 programları özel sektörün imalat sanayi ve turizm alanında ekonomik yatırımlarını desteklemekteydi. Ancak sürdürülebilir kalkınma için iktisadi büyüme tek başına yeterli olmamakta, insan yaşam kalitesinin artırılması için sosyal kalkınma ve buna yönelik altyapı iyileştirmeleri de kalkınmada önem arz etmektedir. Kalkınma Bakanlığı'nın 2011 yılında hazırlanmış olduğu illerin ve bölgelerin SEGE çalışmasına göre de gelişmişlik endeksi sağlık, eğitim, kentleşme, istihdam vb. gibi sosyal gelişmişlik göstergelerine göre hazırlanmaktadır. TR63 Bölgesindeki Hatay, Kahramanmaraş ve Osmaniye illeri sosyo-ekonomik gelişmişlik sıralamaları aşağıdaki tabloda verilmiştir:

İller	SEGE 2011
Hatay	46
Kahramanmaraş	60
Osmaniye	53

SEGE çalışmasına göre, 4. kademe gelişmişlik seviyesinde olan Hatay ili il sağlık göstergeleri bakımından ülke ortalamasından geridedir. On bin kişiye düşen hekim sayısı Hatay'da 10, Türkiye ortalamasında 13,9'dur. Yeşil kart sahibi nüfusun il içerisindeki payı Hatay'da yüzde 20'ler düzeyinde iken ülke geneli için bu oran yüzde 12,5'tur. 5. kademe gelişmişlik seviyesinde olan Kahramanmaraş ili eğitim ve sağlık göstergelerinde ülke ortalamalarının altında yer almaktadır. Yeşil kart sahibi nüfusun il nüfusu içerisindeki payı yüzde 24,4 ile ülke ortalamasının iki katıdır. 5. kademe gelişmişlik seviyesinde olan Osmaniye ili de hem eğitim hem de sağlık göstergeleri ülke genelinden geri kalmıştır. On bin kişiye düşen hekim ve diş hekimi sayılarında Osmaniye'nin değerleri 11,4 ve 1,8 iken ülke ortalaması 13,9 ve 2,9 olmuştur. Çalışma sonuçlarına göre TR63 Bölgesi illeri sosyo-ekonomik gelişmişlik sıralamasında geride kalmaktadır.

Bölge illerinin Türkiye geneline göre geri sıralarda yer almasının yanı sıra bölge içindeki ilçeler arasında da gelişmişlik farklılığı söz konusudur. İlçelerin düşük endeks değerleri, Bölge illerinin gelişmişlik seviyesinin Türkiye genelinde alt sıralarda yer almalarına neden olmaktadır. 2014-2023 Bölge Planında yer alan Temel Bileşenler Analizi ekonomik, demografik, sağlık ve eğitim gibi endeks değerlerine göre oluşturulmuştur. Analize göre bölgemizde düşük endeks değerine sahip az gelişmiş merkez olarak belirlenen ilçelerin ekonomileri büyük ölçüde tarıma dayalıdır. Bu ilçeler sosyal sektörlerdeki ihtiyaçlarının büyük bir kısmını bölgedeki diğer merkezlerden karşılamaktadır. Bu nedenle az gelişmiş ilçelerde tarım dışı ekonominin desteklenmesinin yanı sıra ilçelerdeki sosyal altyapının da iyileştirilmesi gerektiği sonucu çıkmaktadır.

Bu noktadan hareketle Ajansımız 2016 Yılı Bölge İçi Gelişmişlik Farklarının Azaltılması Mali Destek Programı-3 (BİG-3) kapsamında BİG-1 ve BİG-2 programları ile ilçelerde oluşan farkındalığın ve proje kültürünün devam etmesi, kurumsal kapasiteleri zayıf ve sosyo-ekonomik gelişmişlik seviyesi düşük ilçelerin Ajansımız tarafından uygulanan destek programlarından yararlanmalarının sağlanması ve bölge içi gelişmişlik farklarını azaltılması amacıyla Temel Bileşenler Analizine göre belirlenen ilçelere mali destek sağlayacaktır. Ancak gelişmişlik düzeyi belirlenirken sosyal göstergeler de değerlendirildiğinden önceki programlardan farklı olarak, söz konusu ilçelerde sosyal altyapı eksikliğini gidermek için programın çerçevesi genişletilmiş ve ilçelerde özel sektörün imalat sanayi ve turizm sektörüne yönelik yatırımlarının yanı sıra kamu kurum ve kuruluşlarının ve STK'ların ilçelerdeki sosyal altyapının iyileştirilmesine yönelik yatırımlar da önceliklendirilmiştir.

2014-2023 Bölge Planında "Kırsal kalkınma politikalarındaki ikinci yaklaşım ekonomik çeşitliliğin artırılması" yer almaktadır. Büyük ölçüde tarım sektöründen elde edilmekte olan ekonomik gelirlerin, bu sektörün doğası gereği konjonktürel ve mevsimsel etkilerden dolayı istikrarlı bir durum göstermemesi, bu kesimlerin hayat standartlarını da etkilemektedir. Ayrıca tarım bağımlı ekonomik gelir özellikle genç nüfusun kırsal kesimlerden kent merkezlerine doğru göç etmesine neden olmaktadır. Kırsal kesimlerde tarım dışı ekonomik çeşitliliğin artırılması amacıyla, TR63 Bölgesi illerinde yaygın bir faaliyet olarak görülmekte olan el sanatlarına ekonomik değer kazandırılması, kırsal turizm potansiyelinin harekete geçirilmesi, tarımsal ürünlerin işlenmesi ve paketlenmesi ile ilgili işletmelere yönelik ilk kurulum desteğini de içeren destek programları geliştirilmesi planlanmaktadır." ifadeleri doğrultusunda; toplam nüfusu, kent merkezi nüfusu ve sosyo-ekonomik özellikleri itibarıyla kırsal nitelik gösteren ve görece gelişmiş ilçelere doğru yaşanan

göç hareketlerinden dolayı nüfusları azalma eğiliminde olan bu ilçelerde, özellikle üretime dayalı ekonomik hayatın canlandırılması hedeflenmektedir.

Ayrıca, 2014-2023 Bölge Planında TR63 Bölgesi'nde sosyal altyapının iyileştirilmesine yönelik ulusal politikalarla uyumlu olarak oluşturulmuş stratejiler yer almaktadır. Bu stratejiler, okul öncesi eğitimin ve mesleki eğitimin geliştirilmesi, sağlık altyapısının geliştirilmesi, özellikle az gelişmiş ilçelerin sosyal faaliyet altyapısının iyileştirilmesi ve sivil toplum kuruluşlarının kapasitelerinin geliştirilmesi olarak önceliklendirilmiştir. Az gelişmiş ilçelerin sosyal faaliyet altyapısının iyileştirilmesi hususu 2014-2023 Bölge Planında, "...il merkezleri dışında sosyal faaliyetlerin gerçekleştirilmesine yönelik fiziki altyapı gereksinimi önemli boyutlardadır. Plan hazırlık sürecinde yapılan ilçe çalıştaylarında, tüm ilçelerde sorun olarak ele alınan temel konulardan birisi sosyal alan eksikliği olmuştur. İlçelerin ekonomik ve sosyal niteliklerine göre değişen mekan türlerinde ihtiyaç olarak belirtilen fiziki altyapı talebi, bazı ilçelerde en basit düzeyde dinlenme parkı düzeyinde iken bazı ilçelerde müzik odaları, çocuk oyun alanları, tiyatro ve sinema salonları şeklinde spesifik öneriler şeklinde olmuştur." şeklinde ifade edilmiştir. Program ile, bölgede il merkezlerinde yoğunlaşan sosyal aktivitelerin, ilçelere doğru yayılmasının sağlanması amacıyla ilçelerdeki sosyal altyapının geliştirilmesine ve yerel yönetimlerin bu alana yönelik yatırımlarına destek sağlanacaktır.

Bu doğrultuda;

2016 Yılı Bölge İçi Gelişmişlik Farklarının Azaltılması Mali Destek Programı-3 (BİG-3) , Ajansımız tarafından yapılan Temel Bileşenler Analizi sonuçlarına göre;

- Hatay ilinde Hassa, Altınözü, Yayladağı, Kumlu
- Kahramanmaraş ilinde Göksun, Andırın, Çağlayancerit, Ekinözü, Nurhak
- Osmaniye ilinde Bahçe, Toprakkale (OSB hariç), Hasanbeyli, Sumbas

ilçelerinde ve

- Desteklenecek ilçelerdeki işletmeler ile bölge içinden ve bölge dışından bu ilçelere yatırım yapacak diğer işletmelerin İmalat Sanayine ve Turizm Sektörüne yönelik yatırımlarının destekleneceği KOBİ bileşeni,
- Bölgedeki kamu kurum ve kuruluşları ve bölge içinden ve bölge dışından bu ilçelere yatırım yapacak Sivil Toplum Kuruluşlarının Küçük Ölçekli Sosyal Altyapıya yönelik yatırımlarının destekleneceği Sosyal Altyapı bileşeni,

çerçevesinde uygulanacaktır.

### 3.2.2 Programın Amacı

TR63 Bölgesi'ndeki az gelişmiş ilçelerde ekonomik ve sosyal hayatın geliştirilmesine katkı sağlanması.

### 3.2.3 Programın Öncelikleri

Bölge İçi Gelişmişlik Farklarının Azaltılması Mali Destek Programının iki bileşeni ve bu bileşenlerin öncelikleri aşağıda sayılmıştır.

1. KOBİ Bileşeni: Desteklenecek ilçelerdeki işletmeler ile bölge içinden ve bölge dışından bu ilçelere yatırım yapacak diğer mevcut işletmelerin yatırımları.

Öncelik 1: İmalat Sanayine yönelik yatırımların desteklenmesi.

Öncelik 2: Turizm Sektörüne yönelik yatırımların desteklenmesi.

2. Sosyal Altyapı Bileşeni: Desteklenecek ilçelere bölge içindeki kamu kurum ve kuruluşları ve bölge içindeki ve bölge dışındaki sivil toplum kuruluşlarının yatırımları.

Öncelik 1: Sosyal ve ekonomik faaliyet olanaklarının artırılması amacıyla fiziki altyapının geliştirilmesi.



### 3.2.4. Programın Mekânsal Hedefleri

Bu program kapsamında gelecek başvurularda, proje uygulama yerinin<sup>3</sup> aşağıdaki ilçelerden birisi olması gerekmektedir. Bu ilçelerin coğrafi sınırları dışında uygulanacak projeler için bu programa başvuru yapılamaz.

- Hatay ilinde Hassa, Altınözü, Yayladağı, Kumlu
- Kahramanmaraş ilinde Göksun, Andırın, Çağlayancerit, Ekinözü, Nurhak
- Osmaniye ilinde Bahçe, Toprakkale (OSB hariç), Hasanbeyli, Sumbas

## 3.3 Doğu Akdeniz Kalkınma Ajansı Tarafından Sağlanacak Mali Kaynak

### Program Bütçe Tutarı

Mali destek programı kapsamında desteklenecek projeler için tahsis edilen toplam kaynak 5.000.000 TL'dir. Bu tutarın 2.500.000 TL'si kar amacı güden kuruluşlara yönelik olan KOBİ Bileşeni için, 2.500.000 TL'si ise kar amacı gütmeyen kurum ve kuruluşlara yönelik olan Sosyal Altyapı Bileşeni için tahsis edilmiştir. Doğu Akdeniz Kalkınma Ajansı, bu program için ayırdığı kaynakları kısmen veya tamamen kullandırmama hakkını saklı tutar.

### Proje Başı Ajans Destek Tutarı

Ajans tarafından sağlanacak destek tutarları KOBİ Bileşeni kapsamında uygun başvuru sahipleri için KDV hariç, Sosyal Altyapı Bileşeni kapsamında uygun başvuru sahipleri için KDV dahil düzenlenecek bütçe üzerinden, her iki öncelik için de aşağıdaki tabloda belirtilen limitler dâhilinde olacaktır.

	KOBİ Bileşeni Kar Amacı Güden Kuruluşlar	Sosyal Altyapı Bileşeni Kar Amacı Gütmeyen Kuruluşlar
Bileşen Bütçesi	2.500.000 TL	2.500.000 TL
Asgari/Azami Destek Tutarı	30.000/300.000 TL	30.000/300.000 TL
Asgari/Azami Destek Oranı	%25-%50	%25-%75

Bu destek tutarları proje bütçe tutarını göstermez. KOBİ Bileşeni kapsamında başvuru sahibi olan KOBİ veya kar amacı güden Kooperatif ve Birliklerin sağlayacağı en az %50 eş-finansman, Sosyal Altyapı Bileşeni kapsamında başvuru sahibi olan kamu kurum ve kuruluşları veya STK'ların sağlayacağı en az %25 eş-finansman ile beraber toplam proje bütçe tutarı oluşur.

Hiçbir destek, KOBİ Bileşeni kapsamında projenin toplam uygun maliyetinin<sup>4</sup> % 25'inden az ve % 50'sinden fazla, Sosyal Altyapı Bileşeni kapsamında projenin toplam uygun maliyetinin %25'inden az ve %75'inden fazla olamaz.

Bu değerlerin dışında kalan destek taleplerini içeren projeler değerlendirmeye alınmayacaktır. Bütçenin kalan tutarı, sözleşmeyi imzalayan taraf olması sebebiyle, başvuru sahibi tarafından eş-finansman olarak karşılanmalıdır. Başvuru sahibinin, proje eş-finansmanını, proje ortaklarından, iştirakçilerden ve/veya üçüncü taraflardan sağlayacağı nakdi katkılar ile karşılayabilmesi mümkündür. Her halükarda, sözleşmeyi imzalayan taraf olması sebebiyle, eş-finansman yükümlülüğü yararlanıcının kendi taahhüdü hükmünde olup, yerine getirilmemesi durumunda yararlanıcı bizzat sorumlu olacaktır. Aynı katkılar eşfinansman olarak kabul edilmez.

Eş-finansman, proje kapsamında alınan ekipmanlar rehin gösterilmemek şartıyla kredi kuruluşlarından kredi olarak sağlanabilir. Başvuru Sahibi buna ilişkin, bu rehber ekinde ve Ajans web sitesinde yer alan Eş-Finansman Taahhütnamesini doldurur.

<sup>3</sup> Proje uygulama yeri proje ofisi veya proje koordinasyon merkezinin bulunduğu yer değil, yatırımların yapılacağı yerdir.

<sup>4</sup> "uygun maliyet", program kapsamında destek verilecek harcamalardır.



## 4- BU TEKLİF ÇAĞRISINA İLİŞKİN KURALLAR

Bu bölümde; 2016 Yılı Bölge İçi Gelişmişlik Farklarının Azaltılması Mali Destek Programı-3 (BİG-3) çerçevesinde finanse edilen projelerin sunulması, seçilmesi ve uygulanması ile ilgili kurallar, 8 Kasım 2008 tarih ve 27048 sayılı "Kalkınma Ajansları Proje ve Faaliyet Destekleme Yönetmeliği" ve "Destek Yönetimi Kılavuzu" hükümlerine ve değişikliklerine uygun olarak açıklanmaktadır. Başvuru sahipleri başvuruda buldukları andan itibaren bu Yönetmelik hükümlerini ve bu rehberde yer alan bütün hususları okumuş, anlamış ve kabul etmiş sayılırlar.

Doğu Akdeniz Kalkınma Ajansı bu destek programını zorunlu hallerin ortaya çıkması halinde veya sürecin herhangi bir aşamasında erteleme, iptal etme hakkını saklı tutar. Bu durumda başvuru sahipleri Ajanstan herhangi bir hak talebinde bulunamaz.

Destek başvurusu yapılan projeler Ajans tarafından her zaman eğitim amaçlı olarak ve sahibinin ayrıca muvafakati aranmaksızın kullanılabilir. Böyle bir durumda projede yer alan gerçek ve tüzel kişilere ait şahsi bilgiler ve mesleki sır niteliğindeki bilgiler ifşa edilmeyecektir.

### 4.1 Uygunluk Kriterleri

Destek sağlanabilecek projelere yönelik üç temel uygunluk kriteri söz konusudur:

- Başvuru sahibi ve (varsa) ortaklarının uygunluğu
- Proje ve faaliyetlerin uygunluğu
- Maliyetlerin uygunluğu

#### 4.1.1 Başvuru Sahiplerinin Uygunluğu: Kimler Başvurabilir?

##### **KOBİ Bileşeni kapsamında;**

Ticari Esaslara Göre Faaliyet Gösteren ve İmalat Yapan ya da Yapmaya Başlayacak Olan

1. Mikro, Küçük ve Orta Ölçekli İşletmeler<sup>5</sup>
2. Kar Amacı Güden Kooperatif ve Birlikler<sup>6</sup>

### ÖNEMLİ!!!

**Bir işletmenin, sermayesinin veya oy haklarının yüzde yirmibeş veya fazlasına doğrudan veya dolaylı olarak müştereken veya tek başına, bir veya birden fazla kamu kurum veya kuruluşu ile bu niteliği haiz olan kurum ve kuruluşların kontrolünde olması halinde, bu işletme KOBİ sayılmaz."**

##### **Sosyal Altyapı Bileşeni kapsamında;**

1. Kamu kurum ve kuruluşları
2. Yerel Yönetimler
3. Üniversiteler (Rektörlük)

<sup>5</sup> 19/10/2005 tarihli Küçük ve Orta büyüklükteki İşletmelerin Tanımı, Nitelikleri ve Sınıflandırılması Hakkında Yönetmelik'te değişiklik yapılmasına ilişkin 04.11.2012 tarih ve 28457 sayılı Resmi Gazetede yayımlanan (Bakanlar Kurulu Karar Sayısı 2012/3834) "Küçük ve Orta büyüklükteki İşletmelerin Tanımı, Nitelikleri ve Sınıflandırılması Hakkında Değişiklik Yapılmasına Dair Yönetmelik" kapsamında KOBİ tanımına uyan işletmeler; mikro, küçük ve orta ölçekli olarak sınıflandırılmıştır. Bu konuda ilgili mevzuatı ve Program Rehberi tanımlar kısmı inceleyebilirsiniz.

<sup>6</sup> Tanımlar kısmına bakınız



4. Kamu Kurumu Niteliğindeki Meslek Kuruluşları
5. Sivil Toplum Kuruluşları
6. Kooperatif ve Birlikler (Kar Amacı Gütmeyen)

bu programa başvuru yapabilir.

**5449 Sayılı Kanunun 19. Maddesinin (d) ve (e) bendi kapsamında belirtilen Ajans katkı payları ve bunlarla ilgili diğer mali yükümlülüklerini, sözleşme imzalanma tarihi itibarıyla yerine getirmeyen Belediyeler, İl Özel İdareleri ile Ticaret ve Sanayi Odaları "Kalkınma Ajansları Proje ve Faaliyet Destekleme Yönetmeliği" uyarınca, Doğu Akdeniz Kalkınma Ajansı'ndan destek alamazlar.**

**Bu sebeple;**

- 2016 yılında ödenmesi gereken Ajans katkı paylarının tamamının mali destek almaya hak kazanılması halinde sözleşme imzalanana kadar ödenmiş olması gerekir.

**KOBİ Bileşeni kapsamındaki Başvuru Sahipleri destek almaya hak kazanabilmek için aşağıda belirtilen koşulların tümüne uymalıdır:**

- İmalat sanayi veya turizm sektörlerinde faaliyet gösteriyor ya da gösterecek olması,
- Merkez ya da yasal şubesi TR63 Bölgesine kayıtlı olan ve belirtilen ilçelere yatırım yapacak işletmelerin, 01.07.2015 tarihinden önce TR63 Düzey 2 bölgesinde (Hatay, Kahramanmaraş ve Osmaniye) kurulmuş, tescil edilmiş ve faaliyette olması,
- Merkez ya da yasal şubesi TR63 Bölgesi dışında olan ve belirtilen ilçelere yatırım yapacak işletmelerin 01.07.2015 tarihinden önce kurulmuş, tescil edilmiş ve faaliyette olması ve elektronik başvuru tarihine kadar bölgeye kayıt yaptırmış olması,
- Faaliyette olması [Başvuru Sahibinin personel ve/veya makine- ekipmanlarıyla birlikte en az 01.07.2015 tarihinden beri işler durumda (faaliyette) olması] (Bölge dışından yatırım yapacak işletmeler için bölge dışındaki merkez ya da şubesinin faaliyette olduğunun belgelenmesi gerekmektedir),
- Proje faaliyetlerinin, başvuru sahibinin görev, yetki, faaliyet alanı içerisinde bulunması,
- Faaliyet alanı değişikliği varsa elektronik son başvuru tarihine kadar yapılmış olması,
- Projenin hazırlığından ve yönetiminden (eğer varsa ortakları ile birlikte) doğrudan sorumlu olması, aracı olarak hareket etmemesi,
- Proje kapsamında inşa edilecek ya da geliştirilecek yapı ve/veya projenin uygulanacağı yapıya/işyerine/işletmeye vb. ilişkin, ya başvuru sahibinin kanuni sahibi ve işletmecisi olması ya da 5 yıllık kira kontratı/protokol vb. sunması ve kiralanan yapılar için yapı değiştirme konusunda mülk sahibinin muvafakatının olması.

7/8 Sosyal Altyapı Bileşeni kapsamındaki Başvuru Sahipleri destek almaya hak kazanabilmek için aşağıda belirtilen koşulların tümüne uymalıdır:

- Kar amacı gütmeyen kurum veya kuruluş olması,
- Proje faaliyetlerinin proje sunan kurum/kuruluşun görev ve yetki alanı içerisinde bulunması,
- Merkez ya da yasal şubesi TR63 Bölgesine kayıtlı olan ve belirtilen ilçelere yatırım yapacak Sivil Toplum Kuruluşlarının, 01.07.2015 tarihinden önce TR63 Düzey 2 bölgesinde kurulmuş, tescil edilmiş ve faaliyette olması,
- Merkez ya da yasal şubesi TR63 Bölgesi dışında olan ve belirtilen ilçelere yatırım yapacak Sivil Toplum Kuruluşlarının ise, 01.07.2015 tarihinden önce kurulmuş, tescil edilmiş ve TR63 Bölgesinde programın elektronik son başvuru tarihi itibarı ile yasal şubesini kaydettirmiş olması,
- Ajansın faaliyet gösterdiği TR63 Düzey 2 Bölgesinde kayıtlı olmaları veya merkezlerinin ya da yasal şubelerinin bu bölgelerde bulunması,
- Projenin hazırlığından ve yönetiminden (eğer varsa ortakları ile birlikte) doğrudan sorumlu olması, aracı olarak hareket etmemesi,
- Proje ve Faaliyet Destekleme Yönetmeliği'nde öngörülen proje hesabını kendi adına açma, bu hesaba para aktarma ve bu hesaptan para harcama yapma ehliyetine sahip olması,
- İnşa edilecek veya geliştirilecek altyapının kanuni sahibi ve/veya yasal yetkilisi<sup>7</sup> olması ve tüm potansiyel kullanıcılara, altyapıya eşit şartlarda erişim sağlamayı garanti etmesi.

### DİKKAT!

KOBİ Bileşeni kapsamında,

- Yatırım yapılacak alanın, Başvuru Sahibinin faaliyet alanlarından birisi olması gerekmektedir. Proje faaliyetlerinin Başvuru Sahibinin görev, yetki, faaliyet, işgal alanı içerisinde bulunması koşulu Esnaf/Ticaret Sicil Gazetesi, Faaliyet Belgesi, Oda Kayıt Belgesi, Kuruluş Sözleşmesi/Ana Sözleşme veya Tüzükten herhangi birinden kontrol edilir.
- Proje konusuna ilişkin faaliyet alanı değişikliğinin (gerekli ise) elektronik son başvuru tarihine kadar yapılmış olması koşulu Ticaret Sicil Gazetesi, Oda Kayıt Belgesi veya Faaliyet Belgesinden herhangi birinden kontrol edilir.
- Başvuru sahibinin faaliyette olması koşulu elektronik başvuruların başladığı tarihten<sup>8</sup> sonra alınmış Oda Kayıt Belgesi veya Faaliyet Belgesinden herhangi birinden kontrol edilir.
- Başvuru sahibinin (Bölge İçi veya Bölge Dışı) 01.07.2015 tarihinden önce kurulmuş, tescil edilmiş olma koşulu Ticaret Sicil Gazetesi, Oda Kayıt Belgesi, Faaliyet Belgesi, Resmi Kayıt Belgesi ya da Sicil Kayıt Belgesinden herhangi birinde yer alan kuruluş ve tescil tarihinden kontrol edilir.
- Bölge dışından yatırım yapacak işletmelerin programın elektronik son başvuru tarihi itibarıyla yasal şubesini kaydettirmiş olması koşulu Ticaret/Esnaf Sicil Gazetesi, Oda Kayıt Belgesi, Faaliyet Belgesi, Resmi Kayıt Belgesi ya da Sicil Kayıt Belgesinden herhangi birinden kontrol edilir.
- Sunulan belgeler arasında tutarsızlık olması durumunda güncel sicil gazetesi dikkate alınır.

<sup>7</sup> İşlem yapmaya yetkili kişiler tarafından kira, protokol, devir vb. işlemleri yapılarak yetkinin devredilmesi ve yasal yetkilisi olması

<sup>8</sup> "Elektronik başvuruların başladığı tarih" program ilan tarihinden itibaren 10 gün sonrasını ifade eder.

**Başvuru sahipleri ve ortaklarının destek alabilmesi için aşağıdaki hallerden herhangi birinde bulunmaması gerekir:**

- a) İflas etmişler veya tasfiye halinde bulunan ve bu durumları nedeniyle işleri kayyum veya vasi tarafından yürütülen, konkordato ilan ederek alacaklılar ile anlaşma yapmış, faaliyetleri askıya alınmış veya bunlarla ilgili bir kovuşturmanın konusu olanlar veya meri mevzuatta öngörülen benzer durumlarda olanlar;
- b) Kesinleşmiş yargı kararı (yani temyizi mümkün olmayan bir karar) ile mesleki faaliyete ilişkin bir suçtan mahkûm olanlar;
- c) Haklarında, görevlerini ağır bir şekilde kötüye kullandıklarına dair kesinleşmiş mahkeme kararı olanlar;
- d) Sözleşme imzalandığı tarih itibarıyla,
  - Yapılandırılmış borçlar hariç olmak üzere vergi dairelerine veya sosyal güvenlik kurumuna vadesi geçmiş borcu olanlar
  - Proje ve faaliyetine ajans tarafından sağlanacak destek tutarının % 3'ü (yüzde üçü) kadar bir meblağ için herhangi bir nedenle haklarında kesinleşmiş haciz işlemi devam edenler
- e) Dolandırıcılık, yolsuzluk, bir suç örgütü içinde yer almak suçlarından kesinleşmiş yargı kararı ile mahkûm olanlar;
- f) Herhangi bir kamu ihale prosedürüne veya diğer bir destek yardımına ilişkin yükümlülüklere uymayarak, sözleşmeyi ciddi bir şekilde ihlal ettiği tespit edilenler.

**Teklif çağrısının yapıldığı sırada aşağıdaki maddelerde belirtilen durumlarda bulunan başvuru sahipleri de teklif çağrısına katılmaya veya destek almaya hak kazanamazlar;**

- g) Teklif edilen proje dolayısıyla menfaat ilişkisi içinde olanlar;
- h) Teklif çağrısına katılım koşulu olarak Kalkınma Ajansı tarafından talep edilen bilgilerin temin edilmesi sırasında yanlış beyanda bulunanlar veya bu bilgileri temin edemeyenler;
- i) Mevcut veya daha önceki teklif çağrılarının değerlendirilmesi sürecinde bağımsız değerlendiricileri, değerlendirme komitesini veya Kalkınma Ajansını etki altında bırakmaya veya gizli bilgi elde etmeye teşebbüs edenler.

Yukarıda madde (a), (c), (d), (f), (h) ve (i)'de belirtilen durumlarda, teklif çağrısına katılma yasağı, ihlalin tespit edildiği tarihten sonraki iki yıllık bir süre için geçerlidir. Madde (b) ve (e)'de belirtilen durumlarda, teklif çağrısına katılma yasağı, kararın tebliğ tarihinden itibaren dört yıllık bir süre için geçerlidir.

Başvuru sahipleri, yukarıdaki (a)'dan (f)'ye kadar olan kategorilerin hiçbirine girmediklerine dair Başvuru Sahibinin Beyanı imzalar.

**Siyasi partiler ve bunların alt birimleri, hiçbir şekilde başvuru sahibi, proje ortağı ya da iştirakçi olarak proje başvurusunda bulunamazlar, proje uygulamalarında yer alamazlar.**

**Ortaklıklar<sup>9</sup> ve Ortakların Uygunluğu**

Başvuru sahipleri tek başlarına ya da ortak kuruluşlarla birlikte başvuruda bulunabilirler. Bu nedenle ortaklar, "Ajansın faaliyet gösterdiği TR63 Düzey 2 Bölgesinde (Hatay, Kahramanmaraş ve Osmaniye) kayıtlı olması veya merkez ya da yasal şubelerinin bu bölgede bulunması" hariç, Başvuru sahipleri ile aynı uygunluk kriterlerini karşılamalıdır. Mali Destek Programı kapsamında uygun ortaklar, ilgili bileşene göre aşağıdaki tablolarda yer almaktadır.

<sup>9</sup> "Ortaklar" proje ortağını ifade eder. İşletme ortakları olarak anlaşılmalıdır.

<b>KOBİ Bileşeni: Kar Amacı Güden Kuruluşlar Uygun Proje Ortakları</b>	<ul style="list-style-type: none"> <li>• KOBİ</li> <li>• Kar Amacı Güden Kooperatif ve Birlik</li> </ul>
<b>Sosyal Altyapı Bileşeni: Kar Amacı Gütmeyen Kuruluşlar Uygun Proje Ortakları</b>	<ul style="list-style-type: none"> <li>• Kamu Kurum ve Kuruluşları</li> <li>• Yerel Yönetimler</li> <li>• Üniversiteler (Rektörlük)</li> <li>• Kamu Kurumu Niteliğindeki Meslek Kuruluşları</li> <li>• Sivil Toplum Kuruluşları</li> <li>• Kooperatif ve Birlikler (Kar Amacı Gütmeyen)</li> </ul>

**Kar amacı güden kuruluşlar yalnızca rehberde belirtilen kar amacı güden kuruluşlarla, kar amacı gütmeyen kuruluşlar ise yalnızca rehberde belirtilen kar amacı gütmeyen kuruluşlarla proje ortağı olabilir.**

Ortak olacak kuruluşlar ortaklık beyanını doldurmalıdır. Başvuru Formunda yer alan Ortaklık Beyannamesi, başvuru sahibinin ve tüm ortaklarının yasal yetki verilmiş temsilcileri tarafından imzalanmalıdır. Projeye başvuru sahibi veya ortak kuruluşlar dışında diğer kuruluşlar da iştirakçi ya da alt yüklenici olarak dâhil olabilecektir.

### **İştirakçiler**

Başvuranların ve ortakların uygunluk kriterlerini karşılamayan kuruluşlar da projeye, o projenin güvenilirliğini ve sürdürülebilirliğini artırmak amacıyla, iştirakçi olarak katılabilirler. İştirakçi kuruluşlar, projede sponsorluk, teknik destek sağlama gibi roller üstlenecektir. Ancak yaptıkları harcamalar uygun maliyet olarak değerlendirilmez. İştirakçi kuruluşlar, katılımlarına dair beyanda bulunmalıdırlar.

### **Alt Yükleniciler / Taşeronlar**

Ortak veya iştirakçi olmayıp, projede yer alan bazı faaliyetlerin ihale edildiği kuruluşlardır. Alt yüklenicilerle yapılacak sözleşmeler, standart destek sözleşmesindeki kurallara tabidir.

## **4.1.2 Uygun Projeler: Destek Başvurusu Yapılabilecek Projeler**

### **Süre**

Proje uygulama süresi KOBİ Bileşeni için en az 2 ay, en fazla 12 ay, Sosyal Altyapı Bileşeni için ise en az 2 ay, en fazla 18 aydır. Bu süre, sözleşmenin tüm taraflarca imzalandığı günden bir sonraki gün itibarıyla başlar.

### **Yer<sup>10</sup>**

Proje kapsamında yapılacak yatırımın, başvuru rehberinin "Programın Mekânsal Hedefleri" başlığında sayılan ilçelerden birinde gerçekleştirilmesi zorunludur. Ancak eğitim, pazar geliştirme, pazar arayışı, tescil işlemleri, sergi, konferans, fuar ve benzeri etkinliklere katılım faaliyetleri, proje amaçlarının gerçekleştirilmesi için gerekli olduğu durumlarda, bu ilçeler dışında gerçekleştirilebilir. Her halükarda proje temel faaliyetleri bahsi geçen ilçeler içerisinde gerçekleştirilmelidir.

<sup>10</sup> Başvuru sırasında yatırım yerinin rehberde belirtilen ilçelerden birisi olduğuna ilişkin beyan, belge(kayıt belgesi, proje uygulama yeri beyanı, adres beyanı vb.) sunulmalıdır.

**ÖNEMLİ!!!**

**2016 Yılı Bölge İçi Gelişmişlik Farklarının Azaltılması Mali Destek Programı-3 (BİG-3) kapsamında destek alan projeler ile rehberde sayılan ilçelere yapılan yatırımlar, 3 yıl süre ile bu ilçeler dışında bir yere taşınmaz. Taşınması halinde Ajans, verilen desteğinin yasal faizi ile birlikte geri alınması dâhil projeye ilişkin tüm haklarını saklı tutar.**

**Ayrıca yararlanıcı, sözleşme kapsamında temin etmiş olduğu tesis, makine, ekipman, teçhizat ve diğer malzemelerin mülkiyetini Ajansın gerekçeli ve yazılı izni olmaksızın projenin sona ermesinden itibaren üç yıl süreyle başkasına devredemez, rehin ve teminat olarak gösteremez, projede tanımlanan iş dışında başka bir iş için kullanamaz. Proje uygulama süresini takiben 3 yıl içerisinde yapılan denetimlerde, proje kapsamında elde edilen malzeme ve ekipmanın atıl vaziyette bulunduğu Ajans tarafından tespit edilmesi halinde, bunun gerekçesini makul ve haklı nedenlerle ispat edemeyen destek yararlanıcısı, ilgili malzeme ve ekipman için sağlanan desteği yasal faiziyle birlikte ödemeyi kabul ve taahhüt eder. Bu hususlara sözleşme özel koşullarında yer verilir**

**ÖRNEK PROJE KONULARI****A. KOBİ Bileşeni**

Desteklenecek ilçelerdeki işletmeler ile bölge içinden ve bölge dışından bu ilçelere yatırım yapacak diğer işletmelerin;

**Öncelik 1. İmalat Sanayine yönelik yatırımların desteklenmesi**

- Gıda ürünleri imalatına yönelik projeler
- Üretim, işleme, paketlenme, etiketleme, depolama ve pazarlama aşamalarının kapasite olarak geliştirilmesi ve/veya modernizasyonuna yönelik projeler
- Paketlenme, dolum, etiketleme makinesi üreten işletmelerin desteklenmesine yönelik projeler
- Paket, file ve gıda ambalajı üretiminin geliştirilmesine yönelik projeler
- Bölgedeki firmaların üretim ve ihracat kapasitelerinin artırılmasına yönelik projeler
- İmalat sanayine yönelik işletmelerin üretim zincirlerindeki eksiklerini gidermeye yönelik yatırımları içeren projeler
- Bölgede üretilen ürünlerin pazar paylarının artırılmasına yönelik projeler
- Faaliyette olan firmaların üretim kapasitelerinin artırılması, kalite ve verimliliğinin iyileştirilmesine yönelik projeler
- İşletmelerde üretim maliyetlerini düşürmeye yönelik yatırımları içeren projeler
- İşletmelerde, ürünlerin katma değerini artıracak üretim hatlarının modernizasyonuna yönelik projeler
- Atık geri dönüşümü ile yeni ürün, mamul, yarı mamul üretilmesine yönelik projeler
- İmalat sanayi işletmelerinde yenilenebilir enerji kaynaklarının kullanımının yaygınlaştırılmasına yönelik projeler

Desteklenecek ilçelerdeki işletmeler ile bölge içinden ve bölge dışından bu ilçelere yatırım yapacak diğer işletmelerin;

**Öncelik 2. Turizm Sektörüne yönelik yatırımların desteklenmesi**

- Butik otellerin hizmet altyapısının ve kalitesinin artırılmasına yönelik projeler
- Dağ/yayla evlerinin hizmet kalitelerinin artırılmasına yönelik projeler
- Jeotermal kaynakların kullanılmasına yönelik yatırımları içeren projeler
- Tarihi, turistik ve kültürel mekânların ve yapıların turizme ve ekonomiye kazandırılmasına yönelik projeler
- El sanatları ve yöresel ürünlerin üretim, tanıtım ve satışını içeren projeler
- Alternatif turizm yatırımlarına yönelik projeler

- Ekoturizm alanlarının oluşturulmasına yönelik projeler
- Otellerde yıldız artırmaya yönelik yatırımlar
- Turizm sektöründeki işletmelerde yenilenebilir enerji kaynaklarının kullanımının yaygınlaştırılmasına yönelik projeler

## B. Sosyal Altyapı Bileşeni

### Öncelik 1. Sosyal ve ekonomik faaliyet olanaklarının artırılması amacıyla fiziki altyapının geliştirilmesi

- Ortak kullanıma yönelik çeşitli sportif ve öğretici faaliyetlerin yürütülebileceği alanların (koşu ve yürüyüş parkuru, bisiklet yolu, vb.) oluşturulması
- Halkın eğlenme ve dinlenme amacı ile zaman geçirmesine imkân sağlayacak mesire, piknik vb. gibi rekreasyon alanlarının oluşturulması
- Kamu işletmeciliği dışında sivil toplum kuruluşları tarafından işletilecek sosyal hizmetlerin sunulduğu fiziki ortamların iyileştirilmesi (Kadın konuk evi, huzurevleri, çocuk evleri vb.)
- Yöresel ürünlerin üretilmesine yönelik ortak üretim alanlarının ve atölyelerin oluşturulması,
- Özellikle kadın ve genç istihdamının artırılmasına yönelik ortak satış alanlarının oluşturulması
- Kırsal kesimde nitelikli işgücü yetiştirilmesi amacıyla uygulamalı mesleki ve teknik eğitime yönelik altyapıların oluşturulması

Yukarıdaki konular örnek olarak verilmiş olup, başvurular bu konularla sınırlı değildir. Programın genel amaç ve bileşen öncelikleriyle uyumlu olmak kaydıyla farklı konularda da başvuru yapılabilir. Ayrıca sunulan proje başvurularının örnek olarak verilen konuları içermesi, bu başvuruların kesinlikle destekleneceği anlamına gelmemektedir. Proje başvuruları sunulurken rehber içeriği ve değerlendirme tablosu (Bkz: Başvuruların Değerlendirilmesi ve Seçilmesi) dikkate alınmalıdır.

#### DİKKAT!

**Başvuru sahibi, yatırım yapacağı konunun 2012/3305 Sayılı Karar (Resmi Gazete Yayın Tarih/Sayısı: 19.06.2012/28328) Yatırımlarda Devlet Yardımları Hakkındaki Karar ile sağlanan destekler, Hatay ve Kahramanmaraş illeri TKDK Koordinatörlüklerinin destekleri ve diğer ulusal ve uluslararası destek programları tarafından desteklenmediğini kontrol eder ve destekleyici belgeler arasında bulunan Çifte Finansman Olmadığına Dair Taahhütname 'yi imzalayarak Ajansa sunar.**

**Başvuru sahibi, yatırım yapacağı konunun Ekonomi Bakanlığı tarafından yürütülmekte olan Yatırımlarda Devlet Yardımları Hakkında Bakanlar Kurulu Kararı EK-4'te yer alan, "Teşvik Edilmeyecek veya Teşviki Belirli Şartlara Bağlı Yatırım Konuları" kapsamında olmadığını kontrol eder ve destekleyici belgeler arasında bulunan EK-4 Taahhütnamesini imzalayarak Ajansa sunar.**

**Değerlendirme veya uygulama süreçlerinin herhangi bir aşamasında proje konusunun EK-4 kapsamında olduğunun tespiti halinde veya proje faaliyetleri için çifte finansman söz konusu olduğunda, Ajans tek taraflı olarak destek vermeme veya desteği iptal etme hakkını saklı tutar.**

## Uygun Olmayan Proje Konuları ve Faaliyetleri

Bununla birlikte tüm projeler her koşulda meri mevzuata uygun olmalı ve aşağıdaki konuları ve faaliyetleri kesinlikle içermemelidir:

### KOBİ Bileşeni:

- Programın amaç ve öncelikleri kapsamında olmayan yatırımlar



- İşletmelerin yasal zorunluluk gereği yerine getirmeleri gereken atık su arıtma, baca gazı arıtma, atık depolama, atık bertaraf tesisleri oluşturmaya yönelik proje konuları
- Tuğla ve kiremit üretimine yönelik yatırımlar
- Kütlü pamuk işleme yatırımları
- 500 KW'nin üzerindeki yenilenebilir enerji yatırımları
- Sadece elektrik üretimi ve satışı
- Yatırımlarda Devlet Yardımları Hakkında Karar EK-4'te yer alan, "Teşvik Edilmeyecek veya Teşviki Belirli Şartlara Bağlı Yatırım Konuları" kapsamındaki yatırımlar
- Leasing (finansal kiralama) yoluyla makine ekipman alımı
- Sadece toptan ve perakende ticaret veya aracılık (Sadece alım-satım-bayilik, yarı bayilik, komisyonculuk)
- Franchise yatırımları
- Müteahhitlik yatırımları
- Birincil tarıma yönelik (hayvansal, bitkisel veya balıkçılık ürünleri üretimine yönelik ekim, dikim, bakım, hasat, vb.örneğin, seracılık) faaliyetler
- Sadece inşaat yapımı
- Sadece araç alımı
- Sadece danışmanlık hizmetleri
- Sadece eğitim, fuar, festival, tanıtım vb. faaliyetlerden oluşan yatırımlar
- Kuruluşların rutin aktivitelerini finanse etmeyi teklif eden, özellikle faaliyet giderlerini kapsayan projeler
- Ofis, bina ve her türlü gayrimenkul kira maliyetleri
- Yeni bina inşaatı ve inşaatı devam eden binanın tamamlanmasına ilişkin yapım işleri
- Siyasi veya etnik içerikli faaliyetler
- Hukuka, kamu düzenine, genel sağlığa ve toplumun genel ahlak anlayışına aykırı faaliyetler
- Tütün üretimi ve işleme
- %15'ten fazla alkol ihtiva eden içeceklerin üretimi
- Bankacılık, sigortacılık, mali hizmetler,
- Döviz spekülasyonu ve mali spekülasyonlar içeren faaliyetler, borsa yatırımları
- Gayrimenkul yatırımları
- Çalıştaylar, seminerler, konferans vb. katılım için bireysel sponsorluklar
- Eğitim veya kurslar için bireysel burslar,
- Hibe ve kredi verme amaçlı projeler (başkalarına maddi veya aynı destek amaçlı)
- Akademik araştırma ve fizibilite çalışmaları
- Ajans ile sözleşme imzalanmadan önce başlatılan veya aynı faaliyet için ulusal veya uluslararası kaynaklardan finanse edilen projeler

### **Sosyal Altyapı Bileşeni:**

- Sadece eğitim faaliyeti,
- Sadece tanıtım faaliyeti,
- Yol, kanalizasyon, su altyapısı inşaatları,
- Kamu hizmet binaları, kamu sosyal tesisleri, misafirhane gibi kamu mülkiyeti ve işletmeciliği altındaki tesislere yönelik yatırımlar,
- Restaurant, taziye evi, sergi ve fuar alanı, tiyatro ve sinema salonuna yönelik yatırımlar
- Sadece fuar faaliyetleri,



- Sadece festival faaliyetleri,
- Yatırımlarda Devlet Yardımları Hakkında Karar EK-4'te yer alan, "Teşvik Edilmeyecek veya Teşviki Belirli Şartlara Bağlı Yatırım Konuları" kapsamındaki yatırımlar
- Siyasi veya etnik içerikli faaliyetler,
- Hukuka, kamu düzenine, genel sağlığa ve toplumun genel ahlak anlayışına aykırı faaliyetler,
- Çiftçiler tarafından sözleşmeli üretilip, tütün alıcıları tarafından satın alınan tütün üretimi haricinde tütün üretimi,
- %15'ten fazla alkol ihtiva eden içeceklerin üretimi,
- Bankacılık, sigortacılık, mali hizmetler,
- Döviz spekülasyonu ve mali spekülasyonlar içeren faaliyetler; borsa yatırımları,
- Gayrimenkul yatırımları,
- Çalıştaylar, seminerler, konferans vb. katılım için bireysel sponsorluklar,
- Eğitim veya kurslar için bireysel burslar,
- Hibe ve kredi verme amaçlı projeler (başkalarına maddi veya ayni destek amaçlı),
- Akademik araştırma ve fizibilite çalışmaları,
- Yerel kuruluşların rutin aktivitelerini finanse etmeyi teklif eden, özellikle faaliyet giderlerini kapsayan projeler,
- Ajans ile sözleşme imzalanmadan önce başlatılan veya aynı faaliyet için diğer kaynaklardan finanse edilen projeler,

#### 4.1.3 Maliyetlerin Uygunluğu: Destekten Karşılanabilecek Maliyetler

Destek için sadece "uygun maliyetler" dikkate alınabilir. Bu nedenle bütçe, hem bir maliyet tahmini hem de "uygun maliyetler" için tavan niteliğindedir.

Projede gerçekleştirilecek tüm maliyetler, KAYS programı üzerinde yer alan proje bütçesi standart bütçe formuna göre hazırlanmalıdır.

Bu programda bir maliyetin uygun maliyet olarak kabul edilebilmesi için aşağıdaki genel koşullar aranmaktadır:

- Maliyetler götürü maliyetlere değil (yolculuk ve gündelik maliyetleri ve dolaylı maliyetler hariç), gerçek maliyetlere (yani projenin uygulanması sırasında yapılacak fiili maliyetler) dayandırılmalıdır.
- Projenin uygulama süresi içinde gerçekleşmesi (nihai denetim maliyetleri ve KOBİ'ler için proje hazırlık faaliyetleri için danışmanlık hizmet giderleri hariç)
- Projenin yürütülmesi için gerekli, gerçekçi mali yönetim prensipleriyle uyumlu olması ve maliyet etkinliği sağlanması
- Yararlanıcı veya ortağı tarafından gerçekleştirilmesi
- Yararlanıcının ya da ortağının hesaplarında muhasebe belgelerinde kayıtlı, tanımlanabilir ve doğrulanabilir olması, destekleyici belgelerin aslı ile kanıtlanması
- Ajans tarafından uygun maliyet olarak kabul edilmiş olması

Proje uygulamalarında ortaya çıkan bütün maliyetler destek kapsamına girmemektedir. Bu çerçevede, maliyetlerin uygunluğuna ilişkin esaslar aşağıda belirtilmektedir:

#### Uygun Maliyetler

Uygun doğrudan maliyetler ve uygun dolaylı maliyetler olmak üzere iki türlü uygun maliyet bulunmakta olup, aşağıda tanımlanmaktadır:



## a. Uygun Doğrudan Maliyetler

Uygun doğrudan maliyetler, projenin yürütülmesi için gerekli olan, yararlanıcı veya ortağı tarafından gerçekleştirilen ve gerçek tutarlar üzerinden hesaplanan maliyetlerdir:

**Mal ve hizmet alımına yönelik sunulacak fiyat tekliflerinde (Proforma Fatura) KDV ayrı gösterilecektir**

**Proje Bütçesi; KOBİ Bileşeni kapsamındaki başvurularda Katma Değer Vergisi (KDV) hariç, Sosyal Altyapı Bileşeni kapsamındaki başvurularda ise Katma Değer Vergisi (KDV) dahil olarak düzenlenecektir.**

### KOBİ Bileşeni kapsamında Uygun Doğrudan Maliyetler:

- Proje yürütülmesinde/uygulanmasında görevlendirilmiş yeni istihdam edilen personelin (kendi personeli hariç) net maaşları, sosyal sigorta primleri, ilgili diğer ücret ve maliyetler (Ücretler, piyasa koşullarına uygun olarak belirlenmelidir),

- Ajans, projenin uygulanması bakımından gerekli olması durumunda proje yürütücüsü değişikliği talep edebilir.

- Projenin hazırlık ve uygulama sürecinde akademik personele rol verilen başvurularda değerlendirme de öncelik verilecektir. (Bknz. Değerlendirme Tablosu)

- Seyahat gündelik giderleri<sup>11</sup>

**Bütçede, insan kaynakları ve seyahat başlıklarının toplamı için tahsis edilebilecek toplam tutar projenin toplam uygun maliyetlerinin %10'unu aşamaz.**

- Öngörülen Ajans destek tutarının %2'sini geçmemek üzere proje hazırlık aşaması danışmanlık ve kırtasiye giderleri (faturalandırılmış olmaları şartıyla)

(Bu giderleri Bütçe Formunda "6. Diğer" kalemi altına 6.1 Proje Hazırlık Giderleri kalemi eklenerek yazılacaktır),

- Piyasa fiyatlarına uygun olmaları ve projenin uygulanabilmesi için gerekli olmaları koşulu ile yeni ekipman ve hizmet (nakliye, kira vb.) satın alma maliyetleri,

- İşletmelere yönelik kalite sistemleri, marka, patent, endüstriyel tasarım vb geçerli belgeler alınmasına yönelik giderler,

- Sarf malzemesi maliyetleri,

- Taşeron maliyetleri (basım, etkinlik organizasyonu vb.),

- Projenin uygulanması için mutlaka gerekli olması ve proje bütçesinde öngörülen Ajans destek tutarının %30'unu geçmemek koşulu ile küçük ölçekli yapım işleri (onarım, boya, badana, elektrik ve ısınma hattı, vb.),

- Projenin uygulanması için mutlaka gerekli olması halinde proje bütçesinde öngörülen Ajans destek tutarının %20'sini geçmemek koşulu ile yükleme ve sevkiyat amaçlı araç alımı ile işletme faaliyetlerinde kullanılacak binek araç hariç araç alımı (örnek: Gıda sevkiyatında frigofirik araç, forklift alımı, sabit küçük vinç alımı vb.),

<sup>11</sup> 2016 yılı Merkezi Yönetim Bütçe Kanununun H Cetvelinde (10.02.1954 tarih ve 6245 sayılı Harcırah Kanunu Hükümleri Uyarınca Verilecek Gündelik ve Tazminat Tutarları) belirtilen memur ve hizmetliler başlığı altında, "aylık/kadro derecesi 1-4 olanlar" için öngörülen tutarın üç katını aşmayacak şekilde belirlenmelidir. Yurtdışı gündelik giderleri için, Bakanlar Kurulunun Yurtdışı Gündeliklerine Dair Kararında belirtilen diğer şekillerde görevlendirilenlerden aylık/kadro derecesi 1-4 olanlar için öngörülen tutar esas alınarak, bu kararın hükümleri uygulanır.

- Proje bütçesinde öngörülen Ajans destek tutarının %15'ini geçmemek üzere yedek parça alımları,
- Denetim raporu maliyetleri,<sup>12</sup>
- Mali hizmetler maliyetleri (proje faaliyetleri kapsamında havale maliyetleri, sigorta, banka maliyetleri vb.),
- Görünürlük maliyetleri (yürütülmekte olan projenin tanıtımı),
- Yazılım, otomasyon sistemleri, web sayfası ve e-ticaret kurulumu giderleri.

### **Sosyal Altyapı Bileşeni kapsamında Uygun Doğrudan Maliyetler:**

- Projede, proje süresince görevlendirilmiş personelin net maaşları, sosyal sigorta primleri, ilgili diğer ücret ve maliyetler (Piyasa koşullarında oluşmuş ücretlerden ve yararlanıcı ve ortağının normalde verdiği miktarlardan yüksek olmamalıdır),

• Ajans, projenin uygulanması bakımından gerekli olması durumunda proje yürütücüsü değişikliği talep edebilir.

• Projenin hazırlık ve uygulama sürecinde akademik personele rol verilen başvurulara değerlendirme de öncelik verilecektir. (Bknz. Değerlendirme Tablosu)

- Yolculuk ve gündelik giderleri,

**Bütçede, insan kaynakları ve seyahat başlıklarının toplamı için tahsis edilebilecek toplam tutar projenin toplam uygun maliyetlerinin %10'unu aşamaz.**

- Mal ve hizmet alımlarına ilişkin Katma Değer Vergisi (KDV),
- Alınan makine ekipmanlara ilişkin Gümrük Vergisi,
- Özel Tüketim Vergisi (ÖTV)
- Piyasa fiyatlarına uygun olmaları ve projenin uygulanabilmesi için gerekli olmaları koşulu ile yeni ekipman ve hizmet (nakliye, kira vb.) satın alma maliyetleri,
- Projenin uygulanmasına yönelik sarf malzemesi maliyetleri (kağıt, cd/dvd, kartuş, kırtasiye malzemeleri vb.),
- Taşeron maliyetleri (basım, etkinlik organizasyonu vb.),
- Proje kapsamındaki yapım işleri maliyeti,
- Denetim maliyetleri<sup>13</sup>,
- Projeye ilişkin mali hizmet maliyetleri (havale, sigorta, banka maliyetleri vb.),
- Görünürlük maliyetleri.

<sup>12</sup> Ajans, bütün projelerden denetim raporu talep eder. (Sermaye piyasasında bağımsız denetim lisans belgesine sahip denetçiler, YMM veya SMMM tarafından hazırlanmış proje denetim raporları)

<sup>13</sup> Ajans, bütün projelerden denetim raporu talep eder. (Sermaye piyasasında bağımsız denetim lisans belgesine sahip denetçiler, YMM veya SMMM tarafından hazırlanmış proje denetim raporları)

**DİKKAT!**

**Sosyal Altyapı Bileşeni kapsamında kamu görevlilerinin maaşları projede çalıştıkları süre oranında, belgelendirilmek koşuluyla yararlanıcının (ortaklar dâhil) eş finansmanı olarak kabul edilebilmektedir. Bununla birlikte, kamu görevlisinin tabi olduğu mevzuata göre proje bütçesinden kendisine ödeme yapılabilmesi halinde bu ödemeler Ajansın sağladığı mali destekten de karşılanabilir. Bu durumda, Ajans ilgili kamu görevlisinin bu ödemelerden yararlanabileceğine dair ispatlayıcı belgeleri isteme hakkını haizdir.**

**b. Uygun Dolaylı Maliyetler**

Uygun dolaylı maliyetler, başka bir bütçe kalemi altında verilen maliyetleri içermeyen ve genel idari giderleri (proje faaliyetlerinin yürütülmesine yönelik elektrik, su, ısınma vb. maliyetleri) karşılamak üzere projenin toplam uygun maliyetlerinin %3'ünü aşmayacak şekilde belirlenmiş olan götürü tutardır.

**Uygun Olmayan Maliyetler****KOBİ Bileşeni kapsamında Uygun Olmayan Maliyetler**

Bu programda hiçbir şekilde uygun maliyet olarak kabul edilmeyecek olan maliyet kalemleri aşağıda sıralanmaktadır:

- Mal ve hizmet alımlarına ilişkin Katma Değer Vergisi (KDV)
- Alınan makine ekipmanlara ilişkin Gümrük Vergisi
- Yararlanıcının ve proje kapsamında görev alan kişilerin kusur ve ihmalleri sebebiyle doğacak olan ceza, zam, faiz ve sair giderler
- Borçlar; zarar veya borç karşılıkları
- Faiz borcu
- Hali hazırda başka bir kapsamda finanse edilen kalemler
- Arazi veya bina alımları, istimlak bedelleri
- İkinci el ekipman alımları
- Kur farkından doğan zararlar
- Yararlanıcı ya da ortakları dışındakiler tarafından gerçekleştirilen maliyetler
- Salt sözleşmeye, teminatlara ve Ajans ile yararlanıcı arasındaki mali ödemelere ilişkin her türlü vergi, resim, harç ve sair giderler
- Birincil tarımsal üretime yönelik olarak tohum, fidan, fide, gübre, ilaç, canlı hayvan vb. alımı
- Birincil tarımsal üretime yönelik traktör, pulluk, biçerdöver, balya makinesi, süt sağım makinesi, slaj makinası, silo vb. alımı
- Üretim yapan işletmelerin bu üretimleri için hammadde ve malzeme alımları,
- Binek araç alımı, servis aracı alımı
- Projenin uygulanmasına katılan kamu görevlilerinin maaşları
- Geçerli bir belge alınmasını içermeyen sadece eğitim amaçlı maliyetler (Sertifika alımını içermeyen veya işletmenin ticari faaliyetlerini etkilemeyeceği eğitimler)
- İşletmelerde/kuruluşlarda sözleşme öncesinde istihdam edilen personelin brüt maaşı (firma/kuruluş personel giderleri)
- Proje ile ilgisi olmayan yapım işleri
- Proje faaliyetlerinin uygulanması için gerekli olmayan maliyetler

### Sosyal Altyapı Bileşeni kapsamında Uygun Olmayan Maliyetler

- Kamu sosyal tesisleri, misafirhanesi gibi kamu mülkiyeti altındaki tesislerin yatırımlarına yönelik yapılacak harcamalar,
- Yararlanıcının ve proje kapsamında görev alan kişilerin kusur ve ihmalleri sebebiyle doğacak olan ceza, zam, faiz ve sair giderler,
- Borçlar; zarar veya borç karşılıkları,
- Faiz borcu,
- Hali hazırda başka bir kapsamda finanse edilen kalemler,
- Arazi veya bina alımları, istimlak bedelleri,
- İkinci el ekipman alımları,
- Ofis, bina ve her türlü gayrimenkul kira maliyetleri,
- Binek araç alımı,
- Kamu kurumlarının genel ve idari maliyetleri,
- Kur farkından doğan zararlar,
- Proje başlangıcından önce yapılan hazırlık çalışmalarının ve diğer faaliyetlerin maliyetleri,
- Yararlanıcı ya da ortakları dışındakiler tarafından gerçekleştirilen maliyetler,
- Salt sözleşmeye, teminatlara ve Ajans ile yararlanıcı arasındaki mali ödemelere ilişkin her türlü vergi, resim, harç ve sair giderler.

Başvuru Formunda yer verilmeyen bir hususa bütçede yer verilmesi mümkün olmayacaktır. Başvuru Formu – Bütçe tutarsızlığının olması halinde, başvuru formunda yer verilmeyen hususlara ilişkin bütçe kalemleri bütçe revizyonu aşmasında çıkarılacaktır.

Gerekçesi açıklanmamış ya da gerekçesi yetersiz olan, proje amacıyla ilgisiz bütçe kalemleri, Ajans tarafından yapılacak bütçe revizyonlarında uygun maliyet olarak kabul edilmeyecektir.

Başvuruların değerlendirilmesi sonrasında, sözleşmenin imzalanmasından önceki kontrol sürecinde, gerekli durumlarda bütçede değişiklik yapılabilecektir. Kontroller, başvuru sahibinin ilave açıklama yapmasını ve Doğu Akdeniz Kalkınma Ajansının destek tutarında indirim yapmasını gerektirebilir. Bu nedenle, başvuru sahibinin gerçekçi ve uygun maliyetli bir bütçe sunması kendi yararınadır.

### Aynı katkılar

Başvuru Formunda ayrı bir liste halinde sunulması gereken, yararlanıcı ya da ortakları tarafından yapılan aynı katkılar, gerçek harcamaları yansıtmazlar ve uygun maliyet olarak değerlendirilmezler. Bu nedenle, bu katkılar, yararlanıcı tarafından sağlanan eş-finansman olarak değerlendirilemez. Ancak desteğin verilmesi durumunda yararlanıcı, Başvuru Formunda belirttiği bu katkılarını üstlenmek zorundadır.



## 4.2 Proje Başvuruları ve Mali Destek Almaya İlişkin Özel Düzenlemeler

a) Bu program kapsamında başvuru sahibi, Doğu Akdeniz Kalkınma Ajansı'na en fazla 2 (iki) projesi için destek başvurusunda bulunabilir ve bunlardan en fazla 1 (bir) projesi için mali destek alabilir.

### DİKKAT!!!

**Bir başvuru sahibi DOĞAKA 2016 yılı mali destek programlarından (YENİ-3, İHRAC, BİG-3) istediğine başvuru yapabilir. Ancak birden fazla programa başvuru yapamaz. Bu nedenle başvuru sahibinin kendilerine en uygun programı seçmeleri ve buna göre başvurularını sunmaları gerekmektedir.**

**Birden fazlasına başvuru yapılmışsa, Ön İnceleme aşamasında içeriklerine bakılmaksızın sırasıyla**

- BİG-3 kapsamında olan ilçelerden gelen başvurular için BİG-3 programı,
- İhracat ya da ithal girdi üretimi içeren projeler için İHRAC programı,
- Hedef sektörlerle yönelik projeler için ise YENİ-3 programı esas alınacaktır.

b) Bir başvuru sahibinin, destek almaya uygun iki teklif sunması ve her iki proje başvurusunun da başarılı bulunması halinde, değerlendirme sürecinde daha yüksek puan alan projesine destek verilir.

c) Bir takvim yılı içerisinde sözleşme yapılan kar amacı güden gerçek ve tüzel kişiler, proje uygulama döneminde ve sözleşmenin sona erdiği tarihi izleyen 1 yıllık süre içerisinde aynı ajansa başvuramaz. Başvursa dahi destek alamaz. Bu durumun tespiti halinde proje herhangi bir aşamada iptal edilebilir. (Sözleşmenin sona erdiği tarih, projenin sözleşme süresinden önce tamamlanması, sözleşme süresinde tamamlanması ve sözleşme süresinin değiştirilmesi halinde nihai ödemenin Ajans tarafından onaylandığı tarihtir. Sözleşmenin feshedilmesi halinde ise sözleşmenin feshedildiği tarihtir.)

Bu hususlar bilgi sisteminden ve paydaş veri tabanından takip edilir. Bu sınırları aşan destek uygulamasına rastlanıldığında, bu tür sözleşmeler feshedilir ve sağlanan destek geri alınır.

d) Gerçek ve tüzel kişiler, son üç yıl içerisinde ulusal ve uluslararası kaynaklardan aldıkları mali destek tutarları ile başvuru yapmış oldukları ve yanıt bekledikleri mali destekleri, başvuru formunda belirtmek zorundadırlar. Ulusal veya uluslararası kurum/kuruluşlar tarafından desteklenen aynı proje ve/veya faaliyetler için Ajanstan destek sağlanamaz.

e) Başvuru sahibi ve ortaklarının sözleşme imzalandığı tarih itibarıyla yapılandırılmış borçlar hariç olmak üzere vergi dairelerine ve sosyal güvenlik kurumuna vadesi geçmiş borcu olmamalıdır. Başvuru sahibi ve ortaklarının sözleşme imzalandığı tarih itibarıyla, ajans tarafından sağlanacak destek miktarının %3'ü kadar ya da daha fazla bir meblağ için, herhangi bir nedenle haklarında kesinleşmiş haciz işleminin bulunmaması gerekmektedir.

Kalkınma Ajansları Proje ve Faaliyet Destekleme Yönetmeliği uyarınca; ulusal ve uluslararası başka bir kaynaktan finanse edilen projeler, Kalkınma Ajansından Mali destek alamazlar. Bu bağlamda, Avrupa Birliği, Büyükelçilik Hibeleri, Dünya Bankası, UNESCO, Gıda, Tarım ve Hayvancılık Bakanlığı, Bilim, Sanayi ve Teknoloji Bakanlığı, Ekonomi Bakanlığı, Tarım ve Kırsal Kalkınmayı Destekleme Kurumu, Kültür ve Turizm Bakanlığı, KOSGEB, TÜBİTAK vb. kuruluşlardan aynı yatırım için finansman sağlayan gerçek ve tüzel kişiler Doğu Akdeniz Kalkınma Ajansı Mali Destek Programlarından destek alamaz.

Yatırımlarda Devlet Yardımları Hakkında Kararda Değişiklik Yapılmasına Dair Karar (2013/4288) Madde 2 gereği, destek unsurlarından yararlanan yatırım harcamaları, kamu kurum ve kuruluşlarının destekleri ile diğer kuruluşların kamu kaynaklı desteklerinden yararlanamaz. Ayrıca, söz konusu desteklerden yararlanan yatırım harcamaları için teşvik belgesi müracaatı yapılamaz. Ancak, diğer kamu kurum ve kuruluşlarının sadece sübvansiyonlu kredi desteğinden yararlanan yatırımlar, bu karar kapsamında faiz desteği dışındaki diğer destek unsurlarından yararlandırılabilir.

Başvuru sahibi bu duruma ilişkin Başvuru Rehberi ekinde ve Ajans web sitesinde yer alan taahhütnameyi (Çifte Finansman Olmadığına Dair Beyan) imzalar ve Başvuru Paketine<sup>14</sup> ekler.

Değerlendirme veya uygulama süreçlerinin herhangi bir aşamasında proje faaliyetleri için çifte finansman söz konusu olduğunda, Ajans tek taraflı olarak destek vermeme veya desteği iptal etme hakkını saklı tutar.

## 4.3 Başvuru Şekli ve Yapılacak İşlemler

### 4.3.1 Başvuru Formu ve Diğer Belgeler

Başvuru Paketi<sup>15</sup> Türkçe hazırlanmalıdır. Ayrıca bu belgelerin internet ortamında KAYS üzerinden doldurulması; sunulacak destekleyici belgelerin KAYS üzerinden yüklenmesi ve KAYS üzerinden çıktı alınarak gerekli kısımların imzalanması, destekleyici belgelerin başvuru paketine eklenmesi, belgelerin üzerinde çizme, düzeltme vb. değişiklik yapılmaması gerekmektedir.

İlgili belgelerin KAYS programı dışında herhangi bir yolla hazırlanması durumunda başvurular değerlendirmeye alınmayacaktır.

Sunulan bilginin açık olmaması ve bu durumun adil bir değerlendirme yapılmasına engel teşkil etmesi durumunda, ek açıklama talep edilebilir.

### 4.3.2 Başvuru Sırasında Sunulması Gereken Destekleyici Belgeler:

Başvuru Paketi aşağıdaki destekleyici belgelerle birlikte sunulmalıdır.

Bu destekleyici belgeler sunulması zorunlu destekleyici belgeler ve sunulması başvuru sahibinin yararına olan destekleyici belgeler olarak ikiye ayrılmıştır.

#### 4.3.2.1. Sunulması Zorunlu Destekleyici Belgeler:

##### KOBİ Bileşeni:

a) Başvuru Sahibinin ve varsa ortağının/ ortakların kuruluş tarihi ile faaliyet ve işgal alanlarının gösterir belge [Kuruluş Sözleşmesi (Kooperatif ve Birlikler için ana sözleşme), tüzüğü veya esnaf/ticaret sicil gazetesinden herhangi biri],

<sup>14</sup> Tanımlar kısmına bakınız.

<sup>15</sup> Tanımlar kısmına bakınız.



- b) Başvuru Sahibi kuruluşun ve varsa ortağının/ortakların mevcut sermaye yapısını, faaliyet alanlarını, işletme tescil tarihini ve varsa konu, unvan, sermaye ve ortaklık yapısı gibi esaslı değişiklikleri gösterir güncel Sicil Gazetesi/Gazeteleri,
- c) Başvuru Sahibinin ve varsa ortağının/ ortakların temsil ve ilzama yetkili kişi(ler)in isim(ler)ini ve imzalarını noter tarafından tasdik eden belge (İmza Sirküleri); bu kişi(ler)in yetkisi ve sorumluluğu başvuru sahibinin ve ortakların ana sözleşmesinden veya yasal yapısından gelmiyorsa ilaveten Yönetim Kurulu'nun veya yetkili yönetim organının bu kişi(-leri) yetkilendirme kararı,
- d) Taahhütnameler (Eş-Finansman, Çifte Finansman Olmadığına Dair Taahhütname ve Ek-4 Taahhütnamesi),
- e) Beyannameler (Kuruluş Yeri, Tarihi, Faaliyet ve Proje Uygulama Yeri Beyanı, İşletme Mevcut Durum Beyanı),
- f) Başvuru Sahibinin ve varsa ortağının/ ortakların Bölge İçinde ya da Bölge Dışında 01.07.2015 tarihinden önce kurulduğunu gösterir belge (Sicil Gazetesi, Oda Kayıt Belgesi, Faaliyet Belgesi, Resmi Kayıt Belgesi ya da Sicil Kayıt Belgesinden herhangi biri),
- g) Merkez ya da yasal şubesi TR63 Bölgesi dışında olan ve bölgeye yatırım yapacak başvuru sahiplerinin elektronik son başvuru tarihine kadar bölgeye kayıt yaptırdığını gösterir belge (Sicil Gazetesi, Oda Kayıt Belgesi, Faaliyet Belgesi, Resmi Kayıt Belgesi ya da Sicil Kayıt Belgesinden herhangi biri),
- h) Proje konusunun Başvuru Sahibinin görev ve yetki alanı içerisinde olduğunu gösterir belge (Sicil Gazetesi, Faaliyet Belgesi, Oda Kayıt Belgesi, Kuruluş Sözleşmesi/ Ana Sözleşme veya tüzükten herhangi biri),
- i) İşletmenin 01.07.2015 tarihinden beri faaliyette olduğunu gösterir güncel faaliyet belgesi ya da Oda Kayıt Belgesi (Elektronik başvuruların başladığı tarih ve sonrasında alınmış olması gerekmektedir. Geçici faaliyet belgesi dahildir. ),
- j) Proje konusuna ilişkin faaliyet alanı değişikliği var ise bu değişikliğin programın elektronik son başvuru tarihine kadar yapıldığını gösterir belge (Sicil Gazetesi, Oda Kayıt Belgesi, Faaliyet Belgesinden herhangi biri),
- k) Başvuru Sahibi ve varsa ortağının/ ortakların vergi dairesince onaylanmış, 2013,2014 ve 2015 yıllarına ait (varsa en az 3 mali yıla ait)kar- zarar tablosu ve bilançosu/işletme hesap özeti, yeni işletmeler için ara dönem onaylı bilanço veya hesap özeti, şahıs işletmesi ise gelir vergisi beyannamesi vb,
- l) Başvuru Sahibinin ve varsa ortağının/veya ortakların çalışan personel sayısının gösteren Sosyal Güvenlik Kuruluşu'ndan alınmış onaylı, güncel(elektronik başvuruların başladığı tarih ve sonrası alınmış) belge veya barkotlu internet çıktısı,
- m) Projenin esaslı maliyet kalemleri ile çok sayıda alt kalemden oluşup tek tedarikçiden temin edilebilecek maliyet kalemlerine ilişkin Teknik Şartname(ler) ve en az bir(er) adet proforma fatura (lar),
- n) Projenin uygulanacağı yerin mülkiyet ve imar durumuna ilişkin belge (tapu, noter tasdikli ve en az 5 yıllık kira kontratı, tahsis sözleşmesi vb.),
- o) Proje ile yapılacak faaliyetin niteliğine göre ÇED gerekli değildir kararı yâ da ÇED olumlu kararı yâ da yapılacak faaliyetin ÇED yönetmeliğine tabi olmadığına dair ilgili kurumdan alınacak yazı; başvuru henüz sonuçlanmamışsa Çevre ve Şehircilik Müdürlüğüne başvuru yazısı,

**Başvuru sahipleri, Gerçek Kişi ve Tüzel Kişi (KOBİ'ler, Kooperatifler ve Birlikler) olma durumlarına göre yukarıda sayılan belgelerden uygun düşenleri sunacaktır.**



**Bu belgelerin eksik olması ve verilen süre içerisinde tamamlanmaması durumunda başvuru, teknik ve mali değerlendirme aşamasına alınmayacak ve reddedilecektir.**

### **Sosyal Altyapı Bileşeni:**

- a) Başvuru sahibinin ve varsa ortak(larının) hangi kanuna göre kurulduğunu gösteren, TR63 Bölgesinde yer aldığını, kayıtlı olduğunu veya faaliyet gösterdiğini belirten ve başvuru sahibi kurum/kuruluşun proje hesabını kendi adına açma, bu hesaba para aktarma ve bu hesaptan harcama yapma ehliyetine sahip olduğuna dair kurumun en üst yetkili amiri tarafından imzalanmış beyan yazısı (Proje Uygulamaya İlişkin Beyan),
- b) Başvuru, en üst yetkili amir tarafından imzalanmamışsa, Başvuru Sahibini temsile, ilzama ve proje belgelerini imzalamaya yetkili kişi veya kişilerin belirlendiği yetkilendirme beyanı,
- c) Taahhütnameler (Eş-Finansman, Çifte Finansman Olmadığına Dair Taahhütname ve Ek-4 Taahhütnamesi),
- d) Başvuru sahibini ve varsa ortaklarını temsil ve ilzama yetkili (kişiler)in isim(ler)inin ve imzalarının yer aldığı noter tasdikli imza sirküleri veya noter tasdikli imza beyanı veya en üst yetkili amir onaylı tatbiki imza,
- e) Başvuru sahibi ve varsa ortağının 2013, 2014 ve 2015 (geçici) yıllarına ait yetkili kişi, organ ya da kurumlarca onaylanmış kesin hesapları (ödenek miktarını gösterir onaylı tablo, bilanço, gelir-gider tablosu, kesin hesap cetveli, mizan vb.),
- f) Kamu kurum ve kuruluşları dışında başvuruda bulunan kuruluşların (Vakıf, Dernek, Kooperatif, Birlik vb.) tüzüğü veya kuruluş sözleşmesi,
- g) Sivil Toplum Kuruluşları, Kooperatif ve Birliklerin 01.07.2015 tarihinden önce kurulduğunu ve faaliyette olduğunu gösterir resmi belge,
- h) Merkez ya da yasal şubesi TR63 Bölgesi dışında olan ve belirtilen ilçelere yatırım yapacak Sivil Toplum Kuruluşlarının ise, 01.07.2015 tarihinden önce kurulmuş, tescil edilmiş ve TR63 Bölgesinde (Hatay, Kahramanmaraş ve Osmaniye) programın elektronik son başvuru tarihi itibari ile yasal şubesini kaydettirmiş olduğunu gösterir belge,
- i) Proje faaliyetleri kapsamında mal ve hizmet alımları için detaylı teknik şartname ve proforma fatura(lar),
- j) Projenin uygulanması için ilgili makamlardan alınması gerekli olan her türlü izin, ruhsat, yetki belgesi, lisans vs. belgelere ilişkin liste ve bu listeye göre alınmış belgeler, (henüz alınmamış belgeler için ilgili makamlara başvuru yazısı)
- k) ÇED olumlu ya da ÇED gerekli değildir yazısı,
- l) Projenin uygulama alanına ilişkin belgeler.
  - Arsa/arazi/binaların mülkiyet durumunu gösteren ve mevcutsa taşınmaz üzerinde kurulu tüm hakları da içeren belge,
  - Arazinin imar durumu ile ilgili belge,
  - Yer tahsis belgesi.

**Bu belgelerin eksik olması ve verilen süre içerisinde tamamlanmaması durumunda başvuru, teknik ve mali değerlendirme aşamasına alınmayacak ve reddedilecektir.**



Projenin hazırlık ve uygulama safhalarından doğrudan sorumlu olan başvuru sahibi ve varsa ortakları tarafından projenin uygulanabilmesi için ilgili mevzuat gereğince resmi makamlardan alınması gerekli olan her türlü mülkiyet, kira sözleşmesi, izin, ruhsat, yetki vb. belgelerin sözleşme tarihine kadar hazırlanması gerekmektedir.

#### 4.3.2.2 Sunulması Başvuru Sahibinin Yararına Olan Destekleyici Belgeler

##### KOBİ Bileşeni:

- Projede ortak varsa ortakların yetkili kişi veya kurulları tarafından projeye ortak olunmasına ilişkin alınan kararı,
- Projenin uygulanması için mutlaka gerekli olması ve proje bütçesinde öngörülen Ajans destek tutarınının %30'unu geçmemek koşuluyla küçük ölçekli yapım işlerinde teknik projeler ve keşif özetleri (malzeme, metraj, keşif listesi vb.),
- Üretim yapan işletmeler için, işletmenin mevcut kapasite ve yıllık kapasite kullanım oranını gösterir resmi kurumlardan alınmış onaylı belge (kapasite raporu ya da ekspertiz raporu),
- Varsa işletme vaziyet planı, iş akış şeması,
- Şahıs işletmeleri için mali yapısını gösteren banka hesap dökümü, işletme sahibinin mal varlığı beyanı, teminat mektubu, işletme defteri vb. belgeler,
- Varsa işletme ihracat numarası ve en son alınan sipariş belgesi ile teslimine ilişkin onaylı belgeler (onaylı sipariş formu, fatura, gümrük beyannamesi, konşimento, ihracat yaptığı miktarı gösterir onaylı belge vb.),
- Varsa ISO 22000, ISO, CE, TSE vb. belgeler,
- Varsa tescilli marka, coğrafi işaret, endüstriyel tasarım, patent vb. veya bunların alımı için yapılmış başvuruları kanıtlar belgeler.

**Yukarıda belirtilen zorunlu veya avantaj sağlayıcı belgeler başvuru sırasında fotokopi olarak teslim edilecektir. Destek almaya hak kazanan Başvuru Sahiplerinden sözleşme imzalama aşamasında bu belgelerin asıllarını da sunmaları istenecektir.**

#### 4.3.3 Sözleşme İmzalama Aşamasında Sunulması Gereken Destekleyici Belgeler:

Destek almaya hak kazanan başvuru sahiplerinden sözleşme imzalama aşamasında aşağıda belirtilmiş olan belgelerin asıllarını sunmaları istenecektir.

##### KOBİ Bileşeni:

- Başvuru aşamasında sunulmuş olan belgelerin asılları veya noter tasdikli suretleri,
- Başvuru sahibinin yetkili veya varsa ortaklarının karar organları tarafından alınmış, sunulan projenin uygulanmasına ve eş-finansmanın taahhüt edilmesine ilişkin karar ve imzalı onaylı taahhütname,
- Başvuru sahibi ve (varsa) ortakları için sosyal sigorta primi ve vergi borcu ile ilgili yükümlülüklerini yerine getirdiklerini ve borcun bulunmadığını veya varsa borcunun yapılandırıldığına ilişkin en fazla 15 gün önce alınmış belge, kayıt veya barkotlu internet çıktısı,
- Ajans tarafından sağlanacak destek tutarının %3'ü kadar ya da daha fazla bir meblağ için herhangi bir nedenle haklarında kesinleşmiş haciz işlemi bulunmadığına dair yetkili icra dairelerinden alınmış belge,
- Başvuru sahibi kuruluş ve varsa ortaklarının yetkili karar organı tarafından alınan projeyi uygulama kararı,

f) Projenin uygulanacağı fiziki mekânın tasdikli güncel tapu kaydı veya noter tasdikli en az 5 yıllık kira kontratı,

g) Projenin hazırlık ve uygulama safhası için kanunla zorunlu kılınmış;

- Proje ile yapılacak faaliyetin niteliğine göre ÇED gerekli değildir kararı yâda ÇED olumlu kararı yâda yapılacak faaliyetin ÇED yönetmeliğine tabi olmadığına dair ilgili kurumdan alınacak yazı,
- İnşaat ruhsatı, yapı kullanım, gerekli ise diğer izin ve ruhsatlar.

### **Sosyal Altyapı Bileşeni:**

a) Başvuru aşamasında sunulmuş olan belgelerin orijinalleri veya tasdikli suretleri,

b) Proje uygulama süreci ile ilgili olarak gerekli olması halinde, yetkili yönetim organının kararı, [Kamu kurum ve kuruluşları (Valilik, Kaymakamlık, İl/İlçe Müdürlükleri vb.) hariç] Kamu kurum/kuruluşları için en üst yetkili amir kararı (Vali, Kaymakam, Bölge Müdürü, İl Müdürü vb.),

- Belediyeler için Belediye Meclis kararı,
- İl Özel İdaresi için İl Genel Meclisi kararı,
- Üniversiteler için Üniversite Yönetim Kurulu kararı,
- Kamu Kurumu Niteliğindeki Meslek Kuruluşları için Yönetim Kurulu kararı,
- Kooperatifler için Genel Kurul kararı,
- Birlikler için Yönetim Kurulu kararı,
- STK'lar için Yönetim Kurulu kararı.

c) Başvuru sahibinin ve ortağının ilgili vergi dairesinden alınmış vergi numarasını gösterir belge,

d) Mahalli idareler dışındaki başvuru sahibinin ve varsa ortağın (veya ortakların) vergi dairelerine vadesi geçmiş borcu olmadığını veya varsa borcun yapılandırıldığını gösteren ve sözleşme tarihinden itibaren en fazla 15 gün önce alınmış resmi yazının veya barkotlu internet çıktısının aslı veya noter tasdikli suretleri (Başvuru sahipleri vergiden muaf ise veya vergi mükellefi değilse bunu kanıtlayan resmi yazı),

e) Başvuru sahibinin- ve varsa- ortak(lar)ının sosyal güvenlik kurumuna vadesi geçmiş borcu olmadığını veya varsa borcun yapılandırıldığını gösteren ve sözleşme tarihinden itibaren en fazla 15 gün önce alınmış resmi yazının veya barkotlu internet çıktısının aslı veya noter tasdikli suretleri,

f) Projenin uygulanması için mevzuat gereğince ilgili makamlardan alınması gerekli olan her türlü izin, ruhsat, yetki belgesi, lisans gibi belgeler,

g) Gerekli ise başvuru sahibinin inşa edilen altyapının sahipliğini veya intifa hakkını, projenin tamamlanmasının ardından asgari 3 yıl süre ile elinde tutacağına dair beyanı,

h) İlgili tüm kurum ve kişilerce onaylanmış uygulama projesi,

i) Projenin uygulanması için kanunla zorunlu kılınmış; proje ile yapılacak faaliyetin niteliğine göre ÇED gerekli değildir kararı ya da ÇED olumlu kararı ya da yapılacak faaliyetin ÇED yönetmeliğine tabi olmadığına dair ilgili kurumdan alınacak yazı (Proje kapsamında yapılacak olan yatırım konusu ile uyumlu olması ve geçerliliği devam eden bir belge olması gerekmektedir),

j) Gerekli ise Kültür Tabiat Varlıklarını Koruma Kurulu izni,

k) İnşaat ruhsatı, ruhsata tabi olmayan bir faaliyet ise gerek olmadığına ilişkin yazı,

l) Projenin uygulama alanına ilişkin belgeler,



- m) Arsa/arazi/binaların mülkiyet durumunu gösterir ve mevcutsa taşınmaz üzerinde kurulu tüm hakları da içeren belge,
- n) Arazinin imar durumu ile ilgili belge, inşaat ruhsatı veya faaliyetin inşaat ruhsatı gerektirmediğine ilişkin yetkili kurumdan alınan yazının aslı veya onaylı sureti,
- o) Küçük ölçekli yapım işleri ile altyapı işlerinde kontrolörlük ile ilgili bilgiler (teknik şartname veya kontrolörlük işlerinin kurumun kendi personeli tarafından yürütülmesi halinde görevli personelin özgeçmişi, görevleri vb.),
- p) Proje sonucunda inşa edilecek altyapı tesisinin birden fazla kurum tarafından kullanılacak olması ya da birden çok kurumun ortak olarak bir altyapı tesisinin inşası için başvurması durumunda, kurumlardan birinin başvuru sahibi olarak belirlendiği ve kurumlar arasında bu konuda yapılacak ve inşa edilecek yapının mülkiyet, işletme ve kullanım koşullarını içeren protokol ve bu konuda yetkili kurulları tarafından alınmış olan karar,
- q) Mahalli idareler dışındaki tüzel kişilerden, söz konusu proje veya faaliyetine ilgili Ajans tarafından sağlanacak destek tutarının yüzde üçü kadar ya da daha fazla bir meblağ için, herhangi bir nedenle haklarında kesinleşmiş haciz işlemi bulunmadığına ilişkin belgenin aslı veya onaylı sureti,
- r) Kamu kurumu niteliğindeki meslek kuruluşları için toplam destek miktarının %10'u kadar teminat yatırıldığına dair banka dekontu veya teminat mektubu.

**Belgeler, noter veya belgeyi düzenleyen yetkili kurum/kuruluş tarafından tasdik edilebileceği gibi, aslı Ajans'a ibraz edilmek şartıyla "Aslı Görülmüştür" şerhi düşülerek Ajans tarafından da tasdik edilebilir.**

**Destek almaya hak kazanan başvuru sahiplerinden sözleşme imzalama aşamasında proje başvurusunda sunulan evrakların asıllarını sunmaları istenecektir. Söz konusu evrakların asıllarının sunulmaması veya gereksiz olarak farklı evrak sunulması halinde Ajans sözleşme yapmama hakkı saklıdır.**

Sonuçların açıklanmasından sonra başarılı bulunan proje sahiplerine yapılacak sözleşmeye davet bildirimine en fazla 10 gün içerisinde gerekli belgelerin tamamı tedarik edilmiş olarak icabet edilmediği takdirde, başvuru sahibi sözleşmeden feragat etmiş sayılacaktır. Dolayısıyla, sözleşme aşamasında sunulması gereken belgeler için ön hazırlık yapılmasının gerekli olup olmadığı kontrol edilmelidir. Ajans, gerekli gördüğü durumlarda sözleşme aşamasında ilave belgeler talep edebilir.

### **DİKKAT!!**

**Doğu Akdeniz Kalkınma Ajansının (DOĞAKA), proje hazırlama ve uygulama konusunda danışmanlık hizmeti sağlayan firma ve kişilerle bir bağı yoktur. Bu konuda Ajans ile bağı referans gösteren kişi ve firmalara itibar etmeyiniz.**

## 4.4 Başvurular Nereye ve Nasıl Yapılacaktır?

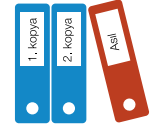
### 4.4.1 Başvuruların Ajansa Sunulmasında İzlenecek Yöntem

- Başvuruların kabulü, proje teklif çağrısının ilanından on iş günü sonra başlar.
- Elektronik başvurular, internet ortamında Kalkınma Ajansları Yönetim Sistemi (KAYS-PFD) üzerinden (<http://portal.kays.kalkinma.gov.tr>) yapılacaktır. Sisteme, Ajansın internet sitesinden ([www.dogaka.gov.tr](http://www.dogaka.gov.tr)) de ulaşılabilir.
- Başvuru yapabilmek için KAYS'a kayıt olup kullanıcı adı ve şifre alınması gerekmektedir. Sisteme kaydolma ve kullanım ile ilgili detaylı bilgi ve görsel anlatım yine KAYS Portal'ının Yardım bölümünde bulunan Kullanıcı Kılavuzu'nda mevcuttur.
- KAYS üzerinden Başvuru Formu ve Ekleri doldurulduktan sonra diğer destekleyici belgeler KAYS'a yüklenmelidir.
- Elektronik başvuru tamamlandıktan sonra Başvuru Formu ve Eklerinin çıktısı KAYS üzerinden alınmalı, destekleyici belgeler eklenmeli, gerekli yerler Başvuru Sahibi tarafından imzalanmalı ve kaşelenmelidir.
- Dosyalar hazırlanırken sırasıyla Başvuru Formu, Bütçe, Mantıksal Çerçeve, Özgeçmişler ve rehberde belirtilen diğer ekler (taahhütnameler ve beyanlar) ile destekleyici belgeler şeklinde her birine ayrı ayrı konularak sıralanmalıdır.
- Islak imzalı ve kaşeli çıktılarının matbu halleri, 1 (bir) Asıl **KIRMIZI** renkli klasöre ve 2 (iki) suret ise **MAVİ** renkli klasörlere yerleştirilerek toplam 3 klasör halinde hazırlanmalı ve bir zarfa yerleştirilmelidir.
- Başvuru zarfının üstüne, Geçici Başvuru Kodu, Mali Destek Programının Adı, Referans Numarası, Başvuru Sahibi Bilgileri ile "AÇILIŞ OTURUMUNA KADAR AÇILMAMALIDIR" ibaresini içeren ve sistem tarafından verilen "Başvuru Kapak Sayfası" yapııştırılarak, başvuru Ajansa elden yada kargo ile teslim edilmelidir.

#### DİKKAT!



Sisteme gönderilen Başvuru Paketinden çıktı olarak ayrı dosyalar içinde ve her birine destekleyici belgeler eklenmiş şekilde **aslını kırmızı**, 2 kopyasını ise **farklı 2 Mavi klasörlere** sağdaki şekilde olduğu gibi yerleştiriniz. **Lütfen başvuru evraklarını hiçbirini "şeffaf dosya" içerisine (soldaki gibi) yerleştirmeyiniz!**



**Başvuru Formu ve eklerinin KAYS üzerinden doldurulması ve çıktılarının ıslak imzalı olarak 1 asıl 2 suret halinde ajansa teslim edilmesi zorunludur. Elden iletilen nüshalar ile elektronik ortamda yapılan başvurular arasında farklılık olması durumunda elektronik nüshalar dikkate alınacaktır. Proje değerlendirmesi elektronik ortamda sunulan bilgi ve belgeler üzerinden yapılacaktır.**

**KAYS üzerinden yapılan başvurunun "Başvuruyu Tamamla", butonu ile onaylanması, başvurunun tamamlandığı anlamını taşımamaktadır. KAYS üzerinden online olarak yapılan ancak Doğu Akdeniz Kalkınma Ajansına matbu olarak ulaştırılmayan başvurular, başvuru olarak değerlendirilmeyecektir. Başvurunun geçerli olması için sisteme yüklenen Başvuru Paketinden 1 (bir) asıl ve 2 (iki) suretli destekleyici belgelerle birlikte son başvuru tarihi ve saatine kadar Ajansa teslim edilmesi gerekmektedir.**



Proje başvuruları, kapalı zarf içinde taahhütlü posta yoluyla, kargo şirketiyle veya elden (elden teslim eden kişiye, imzalı ve tarihli bir "Teslim Alındı Belgesi" verilir) aşağıdaki adreslere yapılır.

T.C. Doğu Akdeniz Kalkınma Ajansı  
Genel Sekreterliği  
Yavuz Sultan Selim Cad. Birinci Tabakhane Sok. No: 20 31050  
Antakya / HATAY

T.C. Doğu Akdeniz Kalkınma Ajansı  
Kahramanmaraş Yatırım Destek Ofisi  
Yenişehir Mahallesi 74.002. Sokak No:3  
Dulkadiroğlu/ KAHRAMANMARAŞ

T.C. Doğu Akdeniz Kalkınma Ajansı  
Osmaniye Yatırım Destek Ofisi  
Rauf Bey Mah. 9545. Sk. Lider Plaza İş Merkez Kat:4 No: 14  
Merkez / OSMANİYE

#### 4.4.2 Başvuru Sırasında Dikkat Edilmesi Gereken Hususlar

- Başvuru Formu ve eklerinin orijinal formatına bağlı kalınarak bilgisayar ortamında KAYS üzerinden hazırlanması gerekmektedir.
- Başvuru Formunun sistem üzerinden elektronik olarak gönderilmeden sadece çıktılarının Ajansa elden, posta ya da kargo yoluyla gönderilmesi/ teslim edilmesi veya başvurunun KAYS üzerinden tamamlanmadan, "TASLAKTIR" filigranlı çıktı ile başvuru yapılması halinde, başvuru değerlendirmeye alınmayacaktır.
- Sisteme yüklenen Başvuru Paketinin ve destekleyici belgelerin, 1 asıl ve 2 suret olmak üzere imzalı çıktılarının Ajansa son başvuru tarihine kadar elden, posta ya da kargo yoluyla kapalı zarf içinde (üzerine proje bilgilerinin yer aldığı kapak sayfası yapıştırılarak) sunulmaması halinde başvuru değerlendirmeye alınmayacaktır.
- Başvurular sadece Başvuru Formu, ekleri ve destekleyici belgeler üzerinden değerlendirileceğinden, Başvuru Formu ve ek belgelerinin mümkün olduğunca anlaşılır bir dilde doldurulması gerekmektedir.
- Başvuruya ilişkin sunulacak onaylı diğer belgelerin (kurumlardan alınacak belgeler) başvuru konusu ile ilişkili, okunur, anlaşılır ve anlamlı belgeler olması gerekmektedir.
- Sisteme yüklenen Başvuru Formu ve doldurulması gereken Başvuru Formu eklerinin içeriği ile Ajansa teslim edilen çıktılarının birebir aynı olması gerekmekte olup, tutarsızlık halinde KAYS üzerinden yapılan başvuru esas alınacaktır.

g) Başvuru sahipleri başvurularının tam olup olmadığını ve doğruluğunu İdari ve Uygunluk Kontrol Listesine bakarak teyit edebilirler. Tam olmayan başvurular reddedilecektir.

#### 4.5. Başvuruların Alınması İçin Son Tarih

Elektronik başvuruların alınması için son tarih ve saat 27 Mayıs 2016 Saat 23:59'dur. Elektronik başvuru çıktılarının elden teslimi için son tarih ve saat 03 Haziran 2016 saat 17:00'dir. Son başvuru zamanından sonra alınan başvurular, hiçbir şekilde değerlendirmeye alınmayacaktır. Posta veya kargo şirketine bağlı gecikmeler dikkate alınmayacaktır.

#### 4.6. Daha Fazla Bilgi Almak İçin

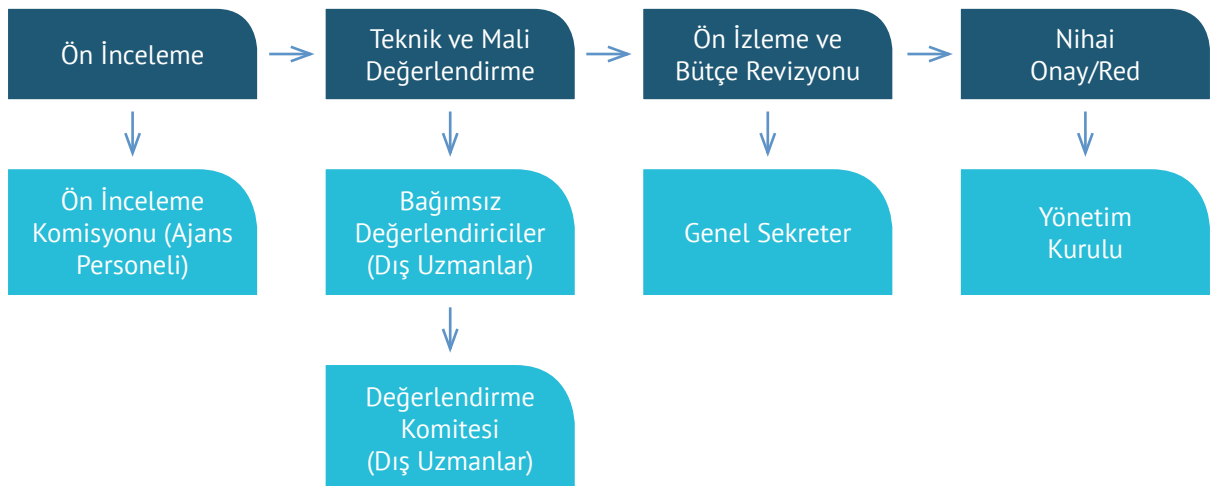
Sorularınızı, teklif çağrısının referans numarasını açık bir şekilde belirterek, elektronik posta ya da faks ile aşağıdaki adrese veya faks numarasına son başvuru tarihinden 20 gün öncesine kadar gönderebilirsiniz.

İnternet Adresi : [www.dogaka.gov.tr](http://www.dogaka.gov.tr)  
E-posta adresi : [pyb@dogaka.gov.tr](mailto:pyb@dogaka.gov.tr)  
Faks : 0 (326) 225 14 52

Soruların yanıtları, Ajansa ulaşma tarihini müteakip en geç 10 (on) gün içerisinde ajans internet adresinde SSS bölümü altında yayınlanacaktır.

Tüm başvuru sahiplerine eşit davranılacak ve bir başvuru sahibine sağlanan bilgi, Sıkça Sorulan Sorular (SSS) aracılığıyla diğer başvuru sahiplerine de sunulacaktır. Başvuru sahiplerince talep edilen tüm bilgilere ilişkin resmi açıklamalar Ajans tarafından yapılacaktır. SSS listesinde ve Başvuru Rehberinde yer almayan hiçbir bilgi başvuru sahipleri ve Ajans için bağlayıcı nitelik taşımamaktadır.

#### 4.7. Başvuruların Değerlendirilmesi ve Seçilmesi



Başvurular, Ajans gözetim ve koordinasyonunda, alanında uzman, titizlikle seçilen bağımsız değerlendiriciler ve değerlendirme komitesi tarafından incelenip değerlendirilecektir.

Başvuru sahipleri tarafından sunulan projeler aşağıda açıklanan aşama ve kriterlere göre incelenecek ve değerlendirilecektir. Değerlendirme süreci temel olarak iki aşamadan oluşmaktadır: Ön İnceleme ile Teknik ve Mali Değerlendirme.



#### 4.7.1 Ön İnceleme

Yalnızca zamanında teslim edilen projeler ön incelemeye alınır. Ön inceleme aşamasında idari kontrol ile uygunluk kontrolü yapılır.

##### 4.7.1.1 İdari Kontrol ve Uygunluk Kontrolü

İdari kontrolde, aşağıda yer alan İdari Kontrol Listesinde belirtilen kriterlerin yerine getirilip getirilmediği kontrol edilmektedir.

Başvuru rehberlerinde ayrıntılarıyla yer alan şekle uygunluk, başvuru sahibinin, ortaklarının, destek konularının ve proje uygulama yerinin uygunluğu kriterlerine uymayan başvurular ile başvuru formu, bütçe, mantıksal çerçeve ve özgeçmişleri haricindeki destekleyici belgeleri eksik olan ancak süre vermenin yararsız olduğu kesin olarak anlaşılan başvurular reddedilir.

Başvuru formu ve ekleri haricindeki destekleyici belgeleri eksik olan ve/veya hatalı yüklemiş olan başvuru sahiplerine beş iş gününü geçmemek kaydıyla ek süre verilir. Bu süre içerisinde söz konusu eksikliklerin giderilememesi halinde bu başvurular teknik ve mali değerlendirme sürecine alınmaz. Başvuru formu, bütçe, mantıksal çerçeve ve özgeçmişleri eksik olan ya da uygun doldurulmayan başvurular idari kontrol aşamasında eksik evrak bildirim yapılmaksızın elenecektir.

Eksik evrak bildirim ön inceleme aşamasında KAYS üzerinden yapılacaktır. Başvuru sahipleri KAYS üzerinden de "Eksik Evrak İşlemleri" başlığı altından eksik evraklarının olup olmadığını kontrol edebilir, eksik evraklarını yine aynı başlık altından yükleyebilirler.

İstenilen bilgilerden herhangi biri eksik veya yanlış ise, proje teklifi yalnızca bu esasa dayanarak reddedilebilir ve proje teklifi bu noktadan sonra bir sonraki aşamaya alınmaz. Değerlendirilmesine devam edilmeyecek başvurular için başvuru sahiplerine yapılacak bildirim yazılı (resmi yazı, faks, e-mail) veya sözlü (telefon, görüşme vb.) herhangi biri ile yapılabilir.

#### KOBİ Bileşeni İdari Kontrolü

KRİTERLER	Evet		Hayır	
	Online	Matbu	Online	Matbu
1. Başvuru Formu, Bütçe, Beklenen Finansman Kaynakları, Maliyetlerin Gerekçelenirilmesi, Mantıksal Çerçeve, Proje Kilit Personeline Ait Özgeçmiş (ler) ve Destekleyici Belgeler standart formata uygun ve Türkçe olarak KAYS'ta hazırlanmış/KAYS'a yüklenmiş, başvuru tamamlanmış, matbu halleri 1(bir) asıl ve 2 (iki) suret olarak Ajans'a teslim edilmiştir.				
2. Başvuru sahibinin ve varsa ortağının kuruluş tarihi ile faaliyet ve işgal alanlarını gösterir belge [Kuruluş sözleşmesi (Kooperatif ve Birlikler için ana sözleşme), tüzüğü veya esnaf/ticaret sicil gazetesinden herhangi biri] sunulmuştur.				
3. Başvuru Sahibi kuruluşun ve varsa ortağının mevcut sermaye yapısını, faaliyet alanlarını, işletme tescil tarihini ve varsa konu, unvan, sermaye ve ortaklık yapısı gibi esaslı değişiklikleri gösteren güncel Sicil Gazetesi/ Gazeteleri sunulmuştur.				
4. Başvuru Sahibinin temsil ve ilzama yetkili kişi(ler)in isim(ler) ini ve imzalarını noter tarafından tasdik eden belge (İmza Sirküleri) sunulmuştur.				
5. Başvuru formu ve eklerinin matbu halinin gerekli yerleri başvuru sahibi kuruluşun en üst yetkilisi veya yetkili temsilcisi tarafından imzalanmış, kaşelenmiş ya da mühürlenmiştir.				



6. Projede ortak var ise Ortakların Beyannamesinin matbu hali ortağın/ ortakların yetkili temsilcileri tarafından imzalanmıştır.				
7. Projede ortak varsa; Ortakların yetkili kişi veya kurulları tarafından projeye ortak olunmasına ilişkin alınan kararı sunulmuştur.				
8. Taahhütnameler (Eş-Finansman, Çifte Finansman Olmadığına Dair ve Ek-4) doldurulmuş, matbu hali başvuru sahibi kuruluşun en üst yetkilisi veya yetkili temsilcisi tarafından imzalanmış, kaşelenmiş ya da mühürlenmiş olarak eklenmiştir.				
9. Beyannameler (Kuruluş Yeri, Tarihi, Faaliyet ve Proje Uygulama Yeri Beyanı, İşletme Mevcut Durum Beyanı) doldurulmuş, matbu hali başvuru sahibi kuruluşun en üst yetkilisi veya yetkili temsilcisi tarafından imzalanmış, kaşelenmiş ya da mühürlenmiş olarak eklenmiştir.				
10. Başvuru Sahibinin ve varsa ortağının Bölge İçinde ya da Bölge Dışında 01.07.2015 tarihinden önce kurulduğunu gösterir belge(Sicil Gazetesi, Oda Kayıt Belgesi, Faaliyet Belgesi, Resmi Kayıt Belgesi ya da Sicil Kayıt Belgesinden herhangi biri) sunulmuştur.				
11. Merkez ya da yasal şubesi TR63 Bölgesi dışında olan ve bölgeye yatırım yapacak başvuru sahiplerinin elektronik son başvuru tarihine kadar bölgeye kayıt yaptırdığını gösterir belge (Sicil Gazetesi, Oda Kayıt Belgesi, Faaliyet Belgesi, Resmi Kayıt Belgesi ya da Sicil Kayıt Belgesinden herhangi biri) sunulmuştur.				
12. Proje konusunun Başvuru Sahibinin görev ve yetki alanı içerisinde olduğunu gösterir belge (Sicil Gazetesi, Faaliyet Belgesi, Oda Kayıt Belgesi, Kuruluş Sözleşmesi/ Ana Sözleşme veya tüzükten herhangi biri) sunulmuştur				
13. İşletmenin 01.07.2015 tarihinden beri faaliyette olduğunu gösterir güncel faaliyet belgesi ya da Oda Kayıt Belgesi (Elektronik başvuruların başladığı tarih ve sonrasında alınmış olması gerekmektedir. Geçici faaliyet belgesi dahildir. ) sunulmuştur				
14. Proje konusuna ilişkin faaliyet alanı değişikliği var ise bu değişikliğin programın elektronik son başvuru tarihine kadar yapıldığını gösterir belge (Sicil Gazetesi, Oda Kayıt Belgesi, Faaliyet Belgesinden herhangi biri) sunulmuştur.				
15. Başvuru Sahibi ve varsa ortağının vergi dairesince onaylanmış, 2013, 2014 ve 2015 yıllarına ait (varsa en az 3 mali yıla ait)kar- zarar tablosu ve bilançosu/işletme hesap özeti, yeni işletmeler için ara dönem onaylı bilanço veya hesap özeti, şahıs işletmesi için ise gelir vergisi beyannamesi vb. sunulmuştur.				
16. Başvuru Sahibinin ve varsa ortağının çalışan personel sayısını gösteren Sosyal Güvenlik Kuruluşu'ndan alınmış onaylı, güncel(elektronik başvuruların başladığı tarih ve sonrası alınmış) belge veya barkotlu internet çıktısı sunulmuştur.				
17. Projenin esaslı maliyet kalemleri ile çok sayıda alt kalemden oluşup tek tedarikçiden temin edilebilecek maliyet kalemlerine ilişkin Teknik Şartname(ler) ve en az bir(er) adet proforma fatura (lar) sunulmuştur				
18. Projenin uygulanacağı yerin mülkiyet ve imar durumuna ilişkin belge (tapu, noter tasdikli ve en az 5 yıllık kira kontratı, tahsis sözleşmesi vb.)				
19. Proje ile yapılacak faaliyetin niteliğine göre ÇED gerekli değildir kararı ya da ÇED olumlu kararı ya da yapılacak faaliyetin ÇED yönetmeliğine tabi olmadığına dair ilgili kurumdan alınacak yazı; başvuru henüz sonuçlanmamışsa Çevre ve Şehircilik Müdürlüğüne başvuru yazısı sunulmuştur.				



## KOBİ Bileşeni Uygunluk Kontrolü

UYGUNLUK KONTROL LİSTESİ	Evet	Hayır
1. Başvuru Sahibi, (Ajansla daha önceki yıllarda destek sözleşmesi imzalamış ise) proje uygulama döneminde değildir ve sözleşmenin sona erdiği tarihi izleyen 1 yıllık süre içerisinde Ajansa yeniden başvurmamıştır.		
2. Başvuru sahibi uygundur.		
3. Yatırım yeri, Program Rehberinde belirtilen uygun ilçeler içerisinde.		
4. Başvuru, program kapsamındadır. (Rehberin, "Uygun Olmayan Proje Konuları ve Faaliyetler" başlığında sayılan maddeler kapsamında değildir.)		
5. Başvuru konusu başvuru sahibinin görev ve faaliyet alanı arasındadır.		
6. Başvuru sahibi faaliyet alanı değişikliği yapmış ise, bu değişiklik programın elektronik son başvuru tarihine kadar gerçekleştirmiştir.		
7. Merkez ya da yasal şubesi TR63 Bölgesine kayıtlı olan işletme, 01.07.2015 tarihinden önce TR63 Düzey 2 bölgesinde (Hatay, Kahramanmaraş ve Osmaniye) kurulmuş, tescil edilmiş ve faaliyettedir.		
8. TR63 Bölgesi dışında kayıtlı olan ve belirtilen ilçelere yatırım yapacak işletmeler ise, 01.07.2015 tarihinden önce kurulmuş, tescil edilmiş ve TR63 Bölgesinde (Hatay, Kahramanmaraş ve Osmaniye) programın son başvuru tarihine kadar yasal şubesini açmış ve tescil kaydını yaptırmıştır.		
9. Başvuru Paketinde teslim edilen bütün belgeler geçerlidir. <sup>16</sup>		

**Sosyal Altyapı Bileşeni İdari**

KRİTERLER	Evet		Hayır	
	Online	Matbu	Online	Matbu
1. Başvuru Formu, Bütçe, Beklenen Finansman Kaynakları, Maliyetlerin Gerekçelenirilmesi, Mantıksal Çerçeve, Proje Kilit Personeline Ait Özgeçmiş(ler) standart formata uygun ve Türkçe olarak KAYS'ta hazırlanmış, matbu hali 1(bir) asıl ve 2 (iki) suret olarak Ajans'a teslim edilmiştir.				
2. Başvuru formunun matbu halinin ilgili yerleri başvuru sahibi kuruluşun en üst yetkilisi veya yetkili temsilcisi tarafından imzalanmış ve kaşelenmiştir.				
3. Taahhütname (Eş-Finansman, Çifte Finansman Olmadığına Dair ve Ek-4) doldurulmuş, matbu hali başvuru sahibi kuruluşun en üst yetkilisi veya yetkili temsilcisi tarafından imzalanmış, kaşelenmiş veya mühürlenmiş olarak eklenmiştir.				
4. Beyanlar (Proje Uygulamaya İlişkin Beyan ve Yetkilendirme Beyanı) sunulmuştur.				
5. Başvuru sahibi ve varsa ortağının temsil ve ilzama yetkili kişi(ler)inin isim(ler)inin ve imzalarının yer aldığı noter tasdikli imza sirküleri veya noter tasdikli imza beyanı veya en üst yetkili amir onaylı tatbiki imza sunulmuştur.				
6. Başvuru sahibini ve varsa ortağını temsile, ilzama ve proje belgelerini imzalamaya yetkili kişi veya kişilerin belirlendiği, Doğu Akdeniz Kalkınma Ajansına proje sunulmasına ve başarılı olması durumunda uygulanmasına ilişkin kararın alındığı başvuru sahibinin yetkili yönetim organının kararı sunulmuştur.				
7. Başvuru sahibi ve varsa ortağının 2013, 2014, 2015 (geçici) yıllarına ait yetkili kişi, organ ya da kurumlarca onaylanmış kesin hesapları (ödenek miktarını gösterir onaylı tablo, bilanço, gelir-gider tablosu, kesin hesap cetveli, mizan vb.) sunulmuştur.				
8. Kamu kurum ve kuruluşlar dışında başvuruda bulunan veya ortak olan kuruluşların (Vakıf, Dernek, Kooperatif, Birlik) tüzüğü veya kuruluş sözleşmesi sunulmuştur.				
9. Sivil Toplum Kuruluşları, Kooperatif ve Birliklerin 27 Mayıs 2015 tarihinden önce kurulduğunu ve faaliyette olduğunu gösterir belge sunulmuştur.				
10. Merkez ya da yasal şubesi TR63 Bölgesi dışında olan ve belirtilen ilçelere yatırım yapacak Sivil Toplum Kuruluşlarının 01.07.2015 tarihinden önce kurulmuş, tescil edilmiş ve TR63 Bölgesinde (Hatay, Kahramanmaraş ve Osmaniye) programın son elektronik başvuru tarihi itibarı ile yasal şubesini kaydettirmiş olduğunu gösteren belge				
11. Proje faaliyetleri kapsamında mal ve hizmet alımları için detaylı teknik şartname ve proforma fatura(lar) sunulmuştur.				
12. Projenin uygulanması için ilgili makamlardan alınması gerekli olan her türlü izin, ruhsat, yetki belgesi, lisans vb. belgelere ilişkin liste ve bu listeye göre alınmış belgeler sunulmuştur.				



13. Projenin uygulama alanına ilişkin belgeler (Arsa/arazi/binaların mülkiyet durumunu gösteren ve mevcutsa taşınmaz üzerinde kurulu tüm hakları da içeren belge, arazinin imar durumu ile ilgili belge, Yapı Ruhsatı, Yapı Kullanma İzin Belgesi, Yer Tahsis Belgesi vb.) sunulmuştur.				
14. Proje ile yapılacak faaliyetin niteliğine göre ÇED gerekli değildir kararı yâda ÇED olumlu kararı yâda yapılacak faaliyetin ÇED yönetmeliğine tabi olmadığına dair ilgili kurumdan alınacak yazı ya da ilgili kuruma başvuru yapıldığına dair yazı sunulmuştur.				

### Sosyal Altyapı Bileşeni Uygunluk Kontrolü

Başvuru sahibinin, ortaklarının uygunluk kontrolü aşağıda yer alan listeye göre yapılır.

UYGUNLUK KONTROL LİSTESİ	Evet	Hayır
1. Başvuru sahibi uygundur.		
2. Ortak (lar) uygundur.		
3. Proje TR63 Bölgesinde (Hatay, Kahramanmaraş ve Osmaniye) uygulanacaktır.		
4. Başvuru, program kapsamındadır. (Rehberin, "Uygun Olmayan Proje Konuları ve Faaliyetler" başlığında sayılan maddeler kapsamında değildir.)		
5. Proje konusu başvuru sahibi kurumun görev alanı içindedir.		
6. Başvuru sahibi kurum inşa edilecek veya geliştirilecek altyapının kanuni sahibi ve/veya yetkilisidir.		
7. Başvuru sahibi kuruluş, 5449 Sayılı Kanununun 19. Maddesinin (d ve e) bendinde belirtilen payları ve bunlarla ilişkili varsa diğer bütün mali yükümlülüklerini, bu teklif çağrısının başvuru tarihi itibarıyla tamamen yerine getirmiştir ya da 6552 sayılı kanun kapsamında ödemelerini yapmaktadır.		
8. Sivil Toplum Kuruluşları, Kooperatif ve Birlikler 27 Mayıs 2015 tarihinden önce kurulmuştur ve faaliyettedir. Merkez ya da yasal şubesi TR63 Bölgesi dışında olan ve belirtilen ilçelere yatırım yapacak Sivil Toplum Kuruluşları, yasal şubesini, programın son elektronik başvuru tarihi itibarı ile TR63 Bölgesinde (Hatay, Kahramanmaraş ve Osmaniye) kaydettirmiştir.		
9. Başvuru Paketinde teslim edilen bütün belgeler geçerlidir.		

Sadece ön incelemeyi geçen başvurular değerlendirme işleminin sonraki safhalarına alınacaktır.

#### 4.7.2. Teknik ve Mali Değerlendirme

Teklif edilen bütçe de dâhil olmak üzere başvurular, aşağıda yer alan Değerlendirme Tablosundaki kriterlere göre KAYS üzerinden Bağımsız Değerlendiriciler tarafından Gizlilik ve Tarafsızlık sözleşmesi çerçevesinde değerlendirilecektir. Değerlendirme sürecinde değerlendirme yapma görev ve sorumluluğu tamamen Bağımsız değerlendiricilere ait olacaktır.

Değerlendirme Tablosu, bölümlere ve alt bölümlere ayrılmış olup, tabloda belirtilen puanlar üzerinden değerlendirilecektir.

Değerlendirmede sırası ile başvuranın mali ve işletme kapasitesi, proje konusunun programın amaç ve öncelikleri ile ilişkiliği, önerilen yöntemin kalitesi ve geçerliliği, projenin destek sonrası sürdürülebilirliği ile projenin bütçe ve maliyet etkinliği göz önüne alınacaktır.

Proje tekliflerinin destek almaya hak kazanabilmesi için 65 puan olan toplam başarı puanına ek olarak, değerlendirme tablosunun ilk iki bölümünde incelenen Mali ve Yönetim Kapasitesi bölümünden en az 12 puan (20 puan üzerinden), İlgililik bölümünden da en az 22 puan (35 puan üzerinden) alması koşulu aranacaktır.

Bu değerlendirmenin sonunda projeler, 100 puan üzerinden altmış beş (65) ve üzerinde puan alan başvurular başarılı projeler olarak listelenir. Başvurular en yüksek puanı alan tekliften başlayarak sıralanır ve destek dağıtımı bu rehberde belirtilen teklif çağrısının toplam bütçesi çerçevesinde söz konusu sıralamaya göre yapılır. Eşit puan alan başvurular şu kriterlere göre sıralanır:

- Değerlendirme puanı aynı olan proje teklifleri yararlanıcının tek başvurusu niteliğinde olan projeler daha üst sıradadır.
- Mali ve İşletme Kapasitesi ve İlgililik başlıklarından alınan puanların ortalamalarının toplamı daha yüksek olan projeler daha üst sıradadır.
- Teslim tarihi daha önce olan projeler daha üst sıradadır.

### KOBİ BİLEŞENİ DEĞERLENDİRME TABLOSU

Bölüm		Puan
1	<b>Mali Kapasite ve İşletme Yönetim Kapasitesi</b>	20
1.1	Başvuru Sahibi ve ortakları proje yönetimi konusunda yeterli deneyime sahip mi? (Projenin hazırlık ve uygulama sürecinde proje yönetim tecrübesi olan kişi/kişilere rol verilmiş ise 3-4 puan, konuya ilişkin akademik personele rol verilmişse 5 puan verilecektir.)	5
1.2	Başvuru Sahibi ve ortakları yeterli teknik uzmanlığa sahip mi? ► Ele alınacak konular hakkında yeterli bilgileri var mı?	5
1.3	Başvuru Sahibi ve ortakları yeterli işletme yönetim kapasitesine sahip mi? (Personel, ekipman ve proje bütçesini idare edecek bilgi ve beceri dahil olmak üzere)	5
1.4	Başvuru Sahibi istikrarlı ve yeterli finansman kaynaklarına sahip mi?	5
2	<b>İlgililik</b>	35
2.1	Proje, teklif çağrısının en az bir önceliği ile doğrudan ilgili midir? (5 puan)	5
2.2	Proje, ürünlerin/hizmetin üretimi, işlenmesi, paketlenmesi, etiketlenmesi, markalaşması, depolanması, sevkiyatı, pazarlanması, üretim süreçlerinin standardizasyonu ve ihracatı gibi nitelikleri ne kadar içeriyor?	5
2.3	Proje, işletmelerin kapasite ve/veya kalite artışına hizmet ediyor mu?	5
2.4	Proje, ilçenin ihtiyaç ve sorunları ile ne kadar ilişkilendirilmiştir?	10
2.5	Proje, kayıtlı istihdam artışı içeriyor mu?	5
2.6	Proje, genç ve/veya kadın istihdamı artışı içeriyor mu?	5
3	<b>Yöntem</b>	20
3.1	Önerilen faaliyetler uygun mu, uygulanabilir mi, hedeflerle ve beklenen sonuçlarla uyumlu mu?	5



3.2	Projenin genel tasarımı ne kadar tutarlı? ➤ Özellikle; proje, ele aldığı sorunların bir analizini yansıtıyor mu; dış faktörler göz önüne alınmış mı ve bir değerlendirme öngörüyor mu?	4
3.3	Faaliyet Planı açık ve uygulanabilir mi?	5
3.4	Teklifte, projenin sonucuna yönelik objektif olarak doğrulanabilir göstergeler yer alıyor mu, tutarlı mı, gerçekçi mi? (İstihdam artışı, pazar payı vb. oran ve miktar hedefleri)	4
3.5	Projede, devlet desteğinin görünürlüğüne yeterli önem verilmiş mi?	2
<b>4</b>	<b>Sürdürülebilirlik</b>	<b>15</b>
4.1	Projenin, somut bir etki doğurması bekleniyor mu? (Etkilenen işletme sayısı, faaliyetin bölgesel önemi, geçici/kalıcı oluşturulan istihdam, sosyal faydalar, teşvik edilen yeni sermaye yatırımları, bölgenin genel ekonomik ortamında sağlanan gelişmeler vb. dâhil olmak üzere)	5
4.2	Proje potansiyel çarpan etkileri içermekte midir? ➤ Proje sonuçlarının; daha geniş alanları etkilemesi ile katma değer yaratacak bilgi yayılması dâhil olmak üzere içinde bulunduğu veya yan sektörlerle etkisi nasıl olacak?	5
4.3	Teklif edilen projenin beklenen sonuçları sürdürülebilir mi? ➤ Faaliyetler destek bittikten sonra da finanse edilebilecek mi? ➤ Kurumsal idari yapı tarafından proje sona erdikten sonra da faaliyetlerin sağlıklı bir şekilde sürdürülmesi beklenmekte midir? ➤ Pazarda talep nasıl: sabit mi, artıyor mu, azalıyor mu? Proje tek bir tedarikçi veya müşteriye mi bağımlı?	5
<b>5</b>	<b>Bütçe ve Maliyet etkinliği</b>	<b>10</b>
5.1	Tahmini maliyetler ile beklenen sonuçlar arasındaki oran tutarlı mı?	5
5.2	Yapılması öngörülen harcamalar gerçekçi ve projenin uygulanması için gerekli mi? ➤ Maliyet kalemleri proforma faturalarla desteklenmiş mi? ➤ Yapılacak yatırım ile harcamalar orantılı mı? ➤ Öngörülen maliyet kalemleri projenin amacına hizmet ediyor mu?	5
	<b>TOPLAM PUAN</b>	<b>100</b>

*Değerlendirme tablosu dikkate alındığında, aşağıdaki hususları içeren başvurular diğer başvurulara göre daha yüksek puan alacaktır.*

- Teklif çağrısının amaç ve önceliklerine hizmet eden başvurular
- Bölgenin ihtiyaç ve sorunlarına hitap eden başvurular
- İşletmelerde kapasite artışını hedefleyen başvurular
- Kayıtlı istihdamın artırılmasını amaçlayan başvurular
- Projenin hazırlık ve uygulama sürecinde proje yönetim tecrübesi olan akademik personele rol verilen başvurular
- Bölgesel ürünlerin işlenmesi, pazarlanması, standardizasyonunu ve yeni pazarlar bulunmasını ve bu pazarlara uygun üretim süreçlerini içeren başvurular
- Tarım dışı ekonomik çeşitliliğin artırılmasını amaçlayan başvurular
- Sundukları teknik şartname ve proforma faturalar ile bütçedeki 10.000 TL üzeri maliyet kalemlerini doğrulayabilen başvurular

**SOSYAL ALTYAPI BİLEŞENİ DEĞERLENDİRME TABLOSU**

Bölüm		Puan
1	<b>Mali Kapasite ve İşletme Yönetim Kapasitesi</b>	20
1.1	Başvuru Sahibi ve ortakları proje yönetimi konusunda yeterli deneyime sahip mi? (Projenin hazırlık ve uygulama sürecinde proje yönetim tecrübesi olan kişi/kişilere rol verilmiş ise 3-4 puan, konuya ilişkin akademik personele rol verilmişse 5 puan verilecektir.)	5
1.2	Başvuru Sahibi ve ortakları yeterli teknik uzmanlığa sahip mi? (Proje konusu faaliyetler hakkında teknik bilgi ve tecrübeleri dikkate alınacaktır.)	5
1.3	Başvuru sahibi ve ortakları yeterli kurumsal yönetim kapasitesine sahip mi? (Personel, ekipman ve proje bütçesini idare edecek bilgi ve beceri dahil olmak üzere kurumsal kapasite dikkate alınacaktır.)	5
1.4	Başvuru Sahibi istikrarlı ve yeterli finansman kaynaklarına sahip mi?	5
2	<b>İlgililik</b>	35
2.1	Proje, teklif çağrısının genel amacı ile ne kadar ilgili?	10
2.2	Proje, teklif çağrısının önceliği ile ne kadar ilgili?	5
2.3	Proje, programın genel amacı ve önceliği ile ilgili başka bir altyapı projesinin devamı ya da tamamlayıcısı niteliğinde mi?	5
2.4	Proje, bölgenin potansiyeli, ihtiyaçları ve sorunları ile ne kadar ilgili? ► Potansiyelin değerlendirilmesine olan katkı, ihtiyaç ve sorunlara yönelik üretilen çözümler net bir şekilde belirlenmiş mi ► Üretilen çözümler uygulanabilir ve sürdürülebilir nitelikte mi?	5
2.5	Projede, hedef gruplar ve nihai yararlanıcılar açıkça tanımlanmış mı? Proje, hedef grupların gereksinimleri ile ilgili mi?	5
2.6	Proje, sonuçları itibarıyla kadın veya genç istihdamının artışını içeren bir proje mi?	5
3	<b>Yöntem</b>	20
3.1	Önerilen faaliyetler uygun mu, uygulanabilir mi? Faaliyetler, hedeflerle ve beklenen sonuçlarla uyumlu mu? (Proje konusu ve faaliyetler, bir saha çalışmasına, fizibiliteye veya analize dayanıyor ise 5 puan, dayanmıyor ise 1-4 arası puan verilir.)	5
3.2	Faaliyet planı açık ve uygulanabilir nitelikte mi? Proje faaliyetlerinde rol alan kesimlerin rolleri ve projeye katkıları açıkça ifade edilmiş mi?	5
3.3	Projenin genel tasarımı ne kadar tutarlı? (Proje faaliyetleri ve yöntemi uyumlu mu? Beklenen sonuçlara ulaşılabilmesi için belirlenen faaliyet ve yöntemler yeterli mi?)	5
3.4	Teklifte, projenin sonucuna yönelik objektif olarak doğrulanabilir göstergeler yer alıyor mu, tutarlı mı, gerçekçi mi?	3
3.5	Projede, devlet desteğinin görünürlüğüne yeterli önem verilmiş mi?	2



4	Sürdürülebilirlik	15
4.1	Projenin, somut bir etki doğurması bekleniyor mu? (Faaliyetin bölgesel önemi, sosyal faydaları, geçici/kalıcı oluşturulan istihdam, eğitim fırsatları, bölgenin genel ekonomik ortamında sağlanan gelişmeler vb. dâhil olmak üzere)	5
4.2	Proje potansiyel çarpan etkileri içermekte midir? (Proje sonuçlarının; daha geniş alanları etkilemesi ile katma değer yaratacak bilgi yayılması dâhil olmak üzere içinde bulunduğu sektöre veya yan sektörlerle etkisi olacak mı?)	5
4.3	Teklif edilen projenin beklenen sonuçları sürdürülebilir mi? ➤ Proje faaliyetleri sonucunda elde edilen altyapının atıl kalmamasına yönelik yapı mevcut mu? ➤ Destek sona erdikten sonra faaliyetler nasıl finanse edilecek? ➤ Proje sonuçlarına yönelik kurumsal/yerel sahiplenme var mı?	5
5	Bütçe ve Maliyet etkinliği	10
5.1	Öngörülen harcama tutarları ile beklenen sonuçlar arasındaki ilişki uyumlu mudur?	5
5.2	Yapılması öngörülen harcamalar gerçekçi ve projenin uygulanması için gerekli mi? ➤ Sunulan teknik şartname ve proforma faturalar ile bütçedeki maliyet kalemleri tutarlı mı? ➤ Yapılacak çalışmalar ile harcamalar orantılı mı? ➤ Öngörülen maliyet kalemleri projenin amacına hizmet ediyor mu?	5
<b>TOPLAM PUAN</b>		<b>100</b>

*Değerlendirme tablosu dikkate alındığında, aşağıdaki hususları içeren başvurular diğer başvurulara göre daha yüksek puan alacaktır.*

- Teklif çağrısının amaç ve önceliklerine doğrudan hizmet eden başvurular.
- Kadın ve genç istihdamını artıracak başvurular
- Projenin hazırlık ve uygulama sürecinde proje yönetim tecrübesi olan akademik personele rol verilen başvurular
- Sunulan teknik şartname ve proforma faturalar ile bütçedeki maliyet kalemlerini doğrulayabilen başvurular
- Programın genel amacı ve öncelikleri ile ilgili başka bir altyapı projesinin devamı ya da tamamlayıcısı niteliğindeki başvurular

## 4.8 Değerlendirme Sonucunun Bildirilmesi

### 4.8.1 Bildirimin İçeriği

Başvuru sahiplerine, başvurularının sonucuna ilişkin durum yazılı olarak bildirilecektir.

Başvurunun reddedilmesi veya destek verilmemesi kararı, aşağıda belirtilen gerekçelere dayandırılacaktır:

- Başvuru, son başvuru tarihinden sonra alınmıştır.
- Başvuru eksiktir veya belirtilen idari koşullara uygun değildir.
- Başvuru sahibi veya ortaklarından biri ya da bir kaçısı uygun değildir.
- Proje uygun değildir (örneğin, teklif edilen projenin program kapsamında olmaması, teklifin izin verilen azami süreyi aşması, talep edilen katkının izin verilen azami katkıdan daha fazla olması, rehberde belirtilen bir koşulu taşınamaması vb.).



- Kalkınma Ajansları Proje ve Faaliyet Desteleme Yönetmeliğinin 21/11 maddesi çerçevesinde Yönetim Kurulu tarafından desteklenecek projeler listesinde çıkarılmıştır.
- Proje, konuyla yeterince ilgili değildir ve/veya Başvuru sahibinin mali ve işletme kapasitesi yeterli değildir.
- Proje, teknik ve mali açıdan, seçilmiş olan diğer projelere göre daha az puan almıştır;
- Talep edilen destekleyici belgelerin biri ya da birkaçı belirtilen son tarihten önce teslim edilmemiştir.
- .... (Bu Rehberde bulunan başka bir kritere uyulmamıştır)

**Ajansın bir başvuruyu reddetme ya da destek vermeme kararı nihaidir.**

#### 4.8.2 Öngörülen Zaman Çizelgesi

Değerlendirme sonuçları hakkında başvuru sahiplerini bilgilendirmek için Ajansın planladığı tarih 29 Temmuz 2016'dır. Bu tarih kesin olmayıp, proje sayısına göre değişebilecektir.

#### 4.9 Sözleşme İmzalanması ve Uygulama Koşulları

Destek kararını takiben, verilecek destek miktarı ve uygulamaya ilişkin ilke ve kurallar, başvuru sahibi ile Ajans arasında imzalanacak bir sözleşmeye bağlanır. Başvuru sahibi sözleşme imzalama aşamasında istenen belgelerin asılları ile Ajansa başvurur.

Kar amacı güden gerçek ve tüzel kişilerden her bir proje için sözleşmede öngörülen toplam destek miktarının en az %10'u oranında teminat alınır. Ajans, sözleşme imzalandıktan sonra uygulamaya geçmeyen ve ajans bilgisi dışında uygulamaya başlayanlara veya vazgeçtiğini tek taraflı olarak iletenlere yönelik teminat üzerinden parasal veya diğer idari yaptırım öngörülmesine ilişkin sözleşmeye madde ekleyebilir.

Ajans tarafından teminat olarak kabul edilebilecek değerler şunlardır:

- a) Tedavüldeki Türk parası
- b) Bankalar veya katılım bankaları tarafından verilen teminat mektupları

Teminatlar, Ajans tarafından nakit olarak teslim alınamaz. Yararlanıcı Ajansın bildireceği banka hesap numarasına teminat yatırıldığına dair dekontu sözleşme imzalanma aşamasında ibraz etmek zorundadır. Teminatlar, teminat olarak kabul edilen diğer değerlerle değiştirilebilir. Karma değerlerden oluşan teminatlar Ajans tarafından kabul edilebilir. Teminatlar nihai ödemenin yapılmasını müteakip serbest bırakılır.

Sözleşmeler, başvuru sahiplerine yapılacak tebliğden itibaren en geç 10 gün içerisinde imzalanır. Başvuru sahiplerinin bu süre zarfında sözleşme imzalamak üzere Ajansa başvurmaması halinde destek kararı iptal edilir. Bunların yerine, öngörülen toplam destek bütçesiyle sınırlı olmak koşuluyla, yedek listede yer alan başvuru sahipleri sözleşme imzalamak üzere en yüksek puanlı projeden başlamak üzere sözleşme imzalamaya davet edilir. Yedek listeden davet usulü bakımından da yukarıdaki hükümler aynen uygulanır.

Sözleşme özellikle aşağıda belirtilen hakları ve yükümlülükleri düzenler:

##### 4.9.1 Kesin Destek Tutarı

Azami destek tutarı sözleşmede belirtilecektir. Bu tutar, tahminlere dayalı bir şekilde hazırlanan bütçe çerçevesinde belirlenecektir. Kesin destek tutarı, proje sona erdiğinde ve nihai rapor sunulduğunda kesinlik kazanacaktır. Mali destek hiçbir koşulda sözleşmede belirtilen tutarı geçemez, sözleşme tutarını aşan ek ödeme yapılamaz ve yararlanıcı tarafından aynı sözleşme kapsamında ek destek talebinde bulunulamaz.



#### 4.9.2 Hedeflerin Gerçekleştirilememesi

Yararlanıcının sözleşme koşullarını yerine getirmemesi halinde Ajans destek tutarını azaltabilir ve/veya o zamana kadar ödenen tutarların tamamen ya da kısmen geri ödenmesini talep edebilir.

Desteklenen proje veya faaliyet kapsamında, Ajans tarafından istenen bilgi ve belgelerin zamanında ve eksiksiz verilmemesi, izleme ziyaretlerinde uygulama ve yönetim mekânlarına erişimin zorlaştırılması yahut engellenmesi veya projenin sözleşmeye, eklerine ve yürürlükteki mevzuata uygun şekilde yürütülmediğinin tespiti halinde Ajans, ödemeleri durdurabilir ve/veya sözleşmeyi feshederek buna ilişkin mevzuatta ve sözleşmede belirtilen hukuki yollara başvurabilir.

**Mücbir sebepler hariç olmak üzere, tüm bütçe kalemlerinin uygulanması ve performans göstergelerinin gerçekleştirilmesi gerekmektedir. Yerine getirilmeyen her bir bütçe kalemi ve performans göstergesi için Ajans destek miktarından kesinti yapma hakkını saklı tutar. Bu duruma ilişkin hususlar sözleşme özel koşullarında belirtilir.**

**Ayrıca imzalanmış olan sözleşmenin yararlanıcı kusuru nedeniyle feshedilmesi halinde Ajansın o tarihe kadar ödemiş olduğu destek tutarı yasal faizi ile birlikte tahsil edilir. Bu durumda ayrıca yasal temerrüd faizinin en az 1 (bir) veya en fazla 2 (iki) katı olmak üzere cezai yaptırım uygulanır. Sözleşmenin feshi ile ilgili yaptırımlara ilişkin hususlar sözleşme özel koşullarında belirtilir.**

#### 4.9.3 Sözleşmenin Değiştirilmesi

Yararlanıcıların projelerini, Ajans ile imzaladıkları sözleşme hükümleri doğrultusunda uygulamaları esastır. Ancak sözleşmenin imzalanmasından sonra projenin uygulamasını zorlaştıracak veya geciktirecek önceden öngörülemeyen ve beklenmeyen durum yahut mücbir sebep söz konusu ise sözleşme tarafların mutabakatı ile uygulamanın herhangi bir safhasında değiştirilebilir ve/veya proje uygulamasının tamamı veya bir kısmı askıya alınabilir. Sözleşme değişikliklerinde, Kalkınma Ajansları Proje ve Faaliyet Destekleme Yönetmeliğindeki ilkelere riayet edilir.

#### 4.9.4 Raporlar

Yararlanıcılar, uygulama sürecinde, projede kaydedilen ilerleme ve gerçekleştirmeleri içeren raporlar sunmak zorundadır. Bunlar; sözleşmede belirtilen dönemlerde sunulacak yararlanıcı beyan raporları, ara raporlar ve proje faaliyetlerinin tamamlanmasını takiben sunulacak nihai rapor ile projenin etkilerinin değerlendirilebilmesi amacıyla sunulacak proje sonrası değerlendirme raporundan oluşmaktadır.

Ayrıca Ajans, yararlanıcıdan ilave bilgi ve belge talebinde bulunabilir.

#### 4.9.5 Ödemeler

Sözleşmede belirtilen süre içerisinde, kabul edilebilir nitelikteki teminat şartının yararlanıcı tarafından yerine getirilmiş olması kaydıyla, destek miktarının en fazla %40'ı, yararlanıcıya ait sözleşmede belirtilen banka hesabına ön ödeme olarak aktarılır.

Ajans tarafından ön ödeme sonrasında yapılacak diğer ödemeler, hakediş esasına göre gerçekleştirilir. Buna göre, ön ödeme tutarının ve aynı oranda yararlanıcının eş-finansman tutarının usulüne uygun harcandığını gösteren belgelerin ara/nihai raporlarla birlikte Ajansa sunulması, ilgili raporların Ajans tarafından incelenip uygun bulunması ve onaylanmasından sonra; (sözleşmede aksi belirtilmediği takdirde) ara ödemede destek miktarının en fazla %40'ı ve son ödemede, kalan tutar (en az % 20'si) destek yararlanıcısının banka hesabına 30 gün içerisinde aktarılır.

Bununla birlikte, Ajans ön, ara ve nihai ödeme miktarlarında değişiklik yapma hakkını saklı tutar. Yararlanıcı tarafından ilgili raporlar sunulmadan ve usulüne uygun ödeme talebinde bulunulmadan, yararlanıcıya hiçbir ödeme yapılmaz.

#### 4.9.6 Proje Ait Kayıtlar

Yararlanıcı, proje uygulanmasına dair tüm hesap ve kayıtları şeffaf bir şekilde tutmakla yükümlüdür. Bu kayıtlar desteğin son ödemesinin yapılmasından sonra beş yıl süreyle saklanmalıdır.

#### 4.9.7 Denetim

Ajans destek miktarı bütün projelerden denetim raporu talep eder.

Gerektiğinde yapılacak denetimler sırasında yararlanıcı, proje uygulama ve yönetim mekânlarına erişimi zorlaştırmamak yahut engellemek ve talep edilen her türlü bilgi ve belgeyi görevli personele zamanında sunmak zorundadır. Sözleşme hükümleri, Ajans tarafından hem kayıtlar üzerinde hem de yerinde yapılabilecek denetimlere olanak tanıyacaktır.

#### 4.9.8 Tanıtım ve Görünürlük

Yararlanıcılar, ortakları ve alt yükleniciler, hizmet, mal alımı ve yapım işleri faaliyetlerinde Ajansın sağladığı mali desteği ve Kalkınma Bakanlığının genel koordinasyonunu görünür kılmak ve tanıtmak için, Ajansın internet sitesinde ([www.dogaka.gov.tr](http://www.dogaka.gov.tr)) yayınlanan "Görünürlük Rehberine" uygun olarak gerekli önlemleri alır.

#### 4.9.9 Satın Alma İşlemleri

Proje ve faaliyetler kapsamında yapılacak olan mal ve hizmet satın alımları "Kalkınma Ajansları Tarafından Sağlanan Destekler için Satın Alma Rehberi"nde belirtilen hükümler çerçevesinde gerçekleştirilir. Ayrıca, uygulama aşamasında satın alma usullerine ilişkin detaylı bilgi ve dokümanlar proje uygulama rehberinde yer alacaktır.

Programlar kapsamında alımı desteklenen alet, teçhizat, yazılım, malzeme ve sistemler ile yapımı gerçekleştirilen tesislerin mülkiyeti yararlanıcıya aittir. Ancak yararlanıcı, sözleşme kapsamında sağlanmış tesis, makine, ekipman, teçhizat ve diğer malzemelerin, Ajansın gerekçeli ve yazılı izni olmaksızın projenin sona ermesinden itibaren üç yıl süreyle mülkiyetini başkasına devredemez, rehin ve teminat olarak gösteremez, projede tanımlanan iş dışında başka bir iş için kullanamaz. Bu kurala uyulmaması halinde mevzuat ve sözleşme kuralları uyarınca hukuki yollara başvurulur.



## KOBİ BİLEŞENİ ÖRNEK PERFORMANS GÖSTERGELERİ

Aşağıda yer alan performans göstergelerinden proje başvurusuna uygun düşenler KAYS üzerinden seçilmelidir.

**Bu program kapsamında sözleşmesi imzalanmış projelerde yer alan performans göstergelerinin tamamı ya da bir kısmının yerine gerçekleştirilmemesi halinde Ajans destek miktarından kesinti yapma hakkını saklı tutar. Bu duruma ilişkin hususlar sözleşme özel koşullarında belirtilir.**

S.N.	Kays Kodu	Gösterge	Birim	Hedef
1	K1	Firmanın Yıllık Üretim Miktarının Satış Fiyatı Üzerinden Parasal Karşılığı	TL/Yıl	
2	K2	Firmanın Yıllık Yurt İçi Satışının Parasal Değeri	TL/Yıl	
3	K3	Firmanın Yıllık Yurt Dışı Satışının Parasal Değeri (İhracat Tutarı)	TL/Yıl	
4	G1	1 Yıldan Uzun Süreli İstihdam Edilen Toplam Kişi Sayısı (Proje Ekibi Dışında)	Kişi	
5	G2	1 Yıldan Kısa Süreli, Sadece Belirli Bir İşin Gerçekleştirilmesi İçin İstihdam Edilen Toplam Kişi Sayısı (Proje Ekibi Dışında)	Kişi	
6	K4	Proje Bütçesinden Araştırma ve Geliştirme Faaliyetlerine Aktarılan Miktar	TL	
7	K6	Firmanın Yıllık Üretim Kapasitesi	Ton,m3, Adet vb/Yıl.	
8	K8	Firmanın Sahip Olduğu Üretim Hattında Kullanılan Makine Sayısı	Adet	
9	K18	Firmanın Ürettiği ya da Pazarladığı Ürün Çeşidi Sayısı	Adet	
10	T1	Turizm Tesisinin Yıllık Ziyaretçi Sayısı	Kişi/Yıl	
11	T2	Tesisin Yıllık Turizm Geliri	TL/Yıl	
12	T3	Projenin Uygulandığı Turizm Tesisinin Yatak Kapasitesi	Adet	
13	T5	Turizm Tesisinde Yıllık Toplam Geceleme Sayısı (Bir Yıl Boyunca Her Gece Tesisteki Konaklama Sayılarının Toplamı)	Gece	
14	T16	Proje Kapsamında Belgelendirilen (Bakanlık veya Belediye Tarafından) Turistik Tesis Sayısı	Adet	

## SOSYAL ALTYAPI BİLEŞENİ ÖRNEK PERFORMANS GÖSTERGELERİ

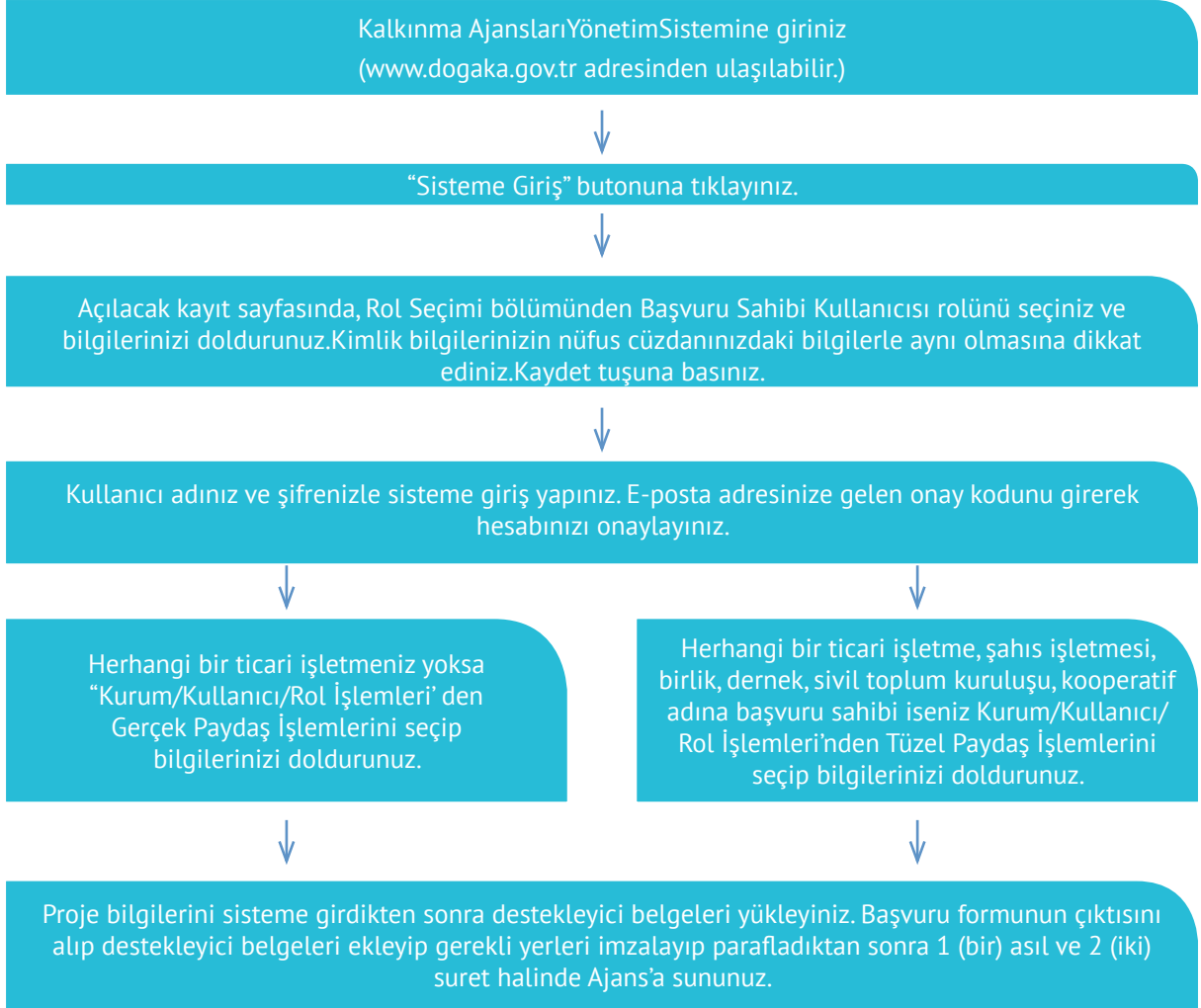
Aşağıda yer alan performans göstergelerinden proje başvurusuna uygun düşenler KAYS üzerinden seçilmelidir.

**Bu program kapsamında sözleşmesi imzalanmış projelerde yer alan performans göstergelerinin tamamı ya da bir kısmının yerine gerçekleştirilmemesi halinde Ajans destek miktarından kesinti yapma hakkını saklı tutar. Bu duruma ilişkin hususlar sözleşme özel koşullarında belirtilir**

S.N.	Kays Kodu	Gösterge	Birim	Hedef
1	S1	Proje kapsamında gerçekleştirilen altyapı iyileştirmelerinden doğrudan faydalanan kişi sayısı	Kişi	
2	S2	Proje kapsamında düzenlenen faaliyetlerden doğrudan yararlanan kadın sayısı	Kişi	
3	S5	Proje kapsamında düzenlenen faaliyetlerden doğrudan yararlanan genç sayısı	Kişi	
4	G1	Uygulanan projelerle sağlanan yeni istihdam sayısı (Proje ekibi dışında)	Kişi	
5	S19	Ortak Kullanım Amaçlı Sosyal Alan/Mekan/Merkez Sayısı	Adet	
6	A4	Proje Kapsamında Düzenlenen Rekreasyon Alanı Büyüklüğü	Metrekare	
7	A5	Proje Kapsamında Düzenlenen ya da Rehabilite Edilen Çevre Alanı Yüzölçümü	Metrekare	
8	G7	Proje Kapsamında Düzenlenen Eğitim Sayısı	Adet	
9	G8	Proje Kapsamında Düzenlenen Eğitimlerin Süresi	Saat	
10	G9	Proje Kapsamında Düzenlenen Eğitimlere Katılan Kişi Sayısı	Kişi	



## BAŞVURUMU KAYS ÜZERİNDEN NASIL YAPACAĞIM?



## 5-EKLER

### 5.1.DESTEKLEYİCİ BELGELERLE İLGİLİ AÇIKLAMALAR

#### BAŞVURU ESNASINDA SUNULACAK BELGELER

##### (BAŞVURU PAKETİ)

Başvurular KAYS üzerinden online yapılmalı, çıktılar imzalanıp kaşelendikten sonra Başvuru Formu ve talep edilen diğer belgelerle birlikte Ajansa sunulmalıdır.

#### KOBİ BİLEŞENİ

#### SUNULMASI ZORUNLU DESTEKLEYİCİ BELGELER

BELGELER	AÇIKLAMA	DÜZENLEME ŞEKLİ
Başvuru Formu	Projenin gerekçesinin, faaliyetlerinin, yönteminin ve çıktılarının ayrıntılı olarak açıklandığı başvuru dokümanıdır.	KAYS üzerinden doldurulup sistemden çıktı alınacaktır.
Bütçe	Projenin faaliyetlerinin uygulanabilmesi için öngörülen uygun maliyetlerinin yer aldığı tablodur.	KAYS üzerinden doldurulup sistemden çıktı alınacaktır.
Mantıksal Çerçeve	Proje yapısının tanımlandığı, içsel mantığının test edildiği, hedeflerin ölçülebilir terimlerle tanımlandığı tablodur.	KAYS üzerinden doldurulup sistemden çıktı alınacaktır.
Özgeçmiş	Projede yer alan kilit personelin özgeçmişlerini kapsar.	KAYS üzerinden doldurulup sistemden çıktı alınacaktır.
Taahhütnameler	Eşfinansman Taahhütnamesi, Çifte Finansman Olmadığına Dair Taahhütname ve Ek-4 Taahhütnamesi	WORD formatında doldurulup destekleyici belge olarak sisteme yüklenecektir. Bir nüshası da başvuru paketine eklenecektir.
Beyanlar	Proje Uygulama Yeri Beyanı, İşletme Mevcut Durumu Beyanı vb.	WORD formatında doldurulup destekleyici belge olarak sisteme yüklenecektir. Bir nüshası da başvuru paketine eklenecektir.
İmza Sirküleri (Gerekli olması halinde yetkilendirme kararını içeren imza sirküleri)	Başvuru sahibini ve (varsa) ortaklarını temsil ve ilzama yetkili kişi(ler)in isim(ler)ini ve imzalarını noter tarafından tasdik eden belge; bu kişi(ler)in yetkisi ve sorumluluğu başvuru sahibinin ve (varsa) ortakların ana sözleşmesinden ve yasal yapısından gelmiyorsa ilaveten Yönetim Kurulu'nun veya yetkili yönetim organının bu kişi(ler)i yetkilendirme kararı Ayrıca, Bölge dışından veya Bölge içinden olupta bu ilçelere yatırım yapacak işletmelerin belirtilen ilçelere yönelik yapacakları yatırım için yasal şubelerini temsil için yetkilendirme kararı	Belge temin edildikten sonra taratılıp sisteme yüklenecektir. Bir nüshası da başvuru paketine eklenecektir.
Güncel Faaliyet Belgesi	İşletmenin aktif olarak faaliyette olduğunu gösterir belge. (elektronik başvuruların başladığı tarih ve sonrasında alınmış olması gerekmektedir)	Belge TSO ve ESO'lardan temin edildikten sonra taratılıp sisteme yüklenecektir. Bir nüshası da başvuru paketine eklenecektir.



BÖLGE İÇİ GELİŞİMİŞLİK FARKLARININ AZALTILMASI  
MALİ DESTEK PROGRAMI-3 (BİG-3)

<b>Resmi Kayıt Belgesi</b>	Başvuruda bulunan kuruluşun ve (varsa) ortakların resmi kayıt belgesi veya kuruluş sözleşmesi Bölge dışından veya Bölge içinden olup da bu ilçelere yatırım yapacak işletmelerin belirtilen ilçelere yönelik yapacakları yatırım için yasal şubelerini kurduklarını gösterir kayıt ve tescil belgeleri	<b>Belge</b> TSO'lardan, Ticaret Sicil Müdürlüklerinden ve ESO'lardan temin edildikten sonra taratılıp sisteme yüklenecektir. Bir nüshası da başvuru paketine eklenecektir.
<b>Esnaf ve Sanatkarlar Sicil veya Ticari Sicil Gazetesi</b>	Başvuru sahibi kuruluşun ve (varsa) ortakların mevcut sermaye yapısını, faaliyet alanlarını ve işletme tescil tarihini gösteren güncel Ticari Sicil Gazetesi/ Gazeteleri veya Esnaf Sanatkarlar Sicil Gazetesi	<b>Belge</b> TSO ve ESO'lardan temin edildikten sonra taratılıp KAYS sistemine yüklenecektir. Bir nüshası da başvuru paketine eklenecektir.
<b>Mali Tablolar</b>	Başvurusahibinin ve (varsa) ortakların vergi dairesince onaylanmış son 3 (üç) yıla ait kar zarar tablosu ve bilançosu/ işletme hesap özeti veya yeni işletmeler için onaylı güncel ara bilanço, mizan vb. (2015 6 aylık dönem dahil)	<b>Belge</b> temin edildikten sonra taratılıp sisteme yüklenecektir. Bir nüshası da başvuru paketine eklenecektir.
<b>SGK'ya Kayıtlı Çalışan Sayısı</b>	Başvuru sahibinin ve (varsa) ortakların çalışan personel sayısını gösteren önce Sosyal Güvenlik Kuruluşundan alınmış onaylı, güncel (elektronik başvuruların başladığı tarih ve sonrası alınmış) belge veya barkotlu internet çıktısı	<b>Belge</b> SGK'dan veya SGK internet sayfasından indirildikten sonra KAYS sistemine yüklenecektir. Çıktısı da başvuru paketine eklenecektir.
<b>ÇED Yazısı</b>	ÇED olumlu ya da ÇED gerekli değildir yazısı ( Başvuru henüz sonuçlanmamışsa Çevre ve Şehircilik Müdürlüğüne başvuru yazısı)	<b>Belge</b> temin edildikten sonra taratılıp sisteme yüklenecektir. Bir nüshası da başvuru paketine eklenecektir.

**SUNULMASI BAŞVURU SAHİBİNİN YARARINA OLACAK BELGELER (Değerlendirme puanını olumlu etkileyebilecek belgeler)**

<b>Ortaklık Kararı</b>	Projede ortak varsa ortakların yetkili kişi veya kurulları tarafından projeye ortak olunmasına ilişkin alınan karar	<b>WORD</b> formatında doldurulup destekleyici belge olarak sisteme yüklenecektir. Bir nüshası da başvuru paketine eklenecektir.
<b>Keşif Özetleri</b>	Projenin uygulanması için mutlaka gerekli olması ve proje bütçesinde öngörülen Ajans destek tutarının %30'unu geçmemek koşuluyla küçük ölçekli yapım işlerinde teknik projeler ve keşif özetleri(malzeme, metraj, keşif listesi vb.)	<b>Gerekli Belgeler</b> temin edildikten sonra taratılıp sisteme yüklenecektir. Bir nüshası da başvuru paketine eklenecektir.
<b>Proforma Fatura</b>	Proje kapsamında KDV hariç 10.000 TL ve üstü her bir makine ekipman ve hizmet satın alımı için en az 3 farklı tedarikçiden sağlanacak olan teklif mektubu	<b>Gerekli Belgeler</b> temin edildikten sonra taratılıp sisteme yüklenecektir. Bir nüshası da başvuru paketine eklenecektir.
<b>Kapasite Raporu</b>	İşletmenin mevcut kapasite ve yıllık kapasite kullanım oranını gösterir resmi kurumlardan alınmış onaylı belge	<b>Belge</b> TSO ve ESO'lardan temin edildikten sonra taratılıp sisteme yüklenecektir. Bir nüshası da başvuru paketine eklenecektir.
<b>Diğer</b>	Varsa işletme ihracat numarası ve son alınan sipariş belgesi ile teslimine ilişkin onaylı belgeler(onaylı sipariş ormu, fatura, gümrük beyannamesi, konşimento, ihracat yaptığı miktarı gösterir onaylı belge vb.)	<b>Gerekli Belgeler</b> temin edildikten sonra taratılıp sisteme yüklenecektir. Bir nüshası da başvuru paketine eklenecektir.
<b>Diğer</b>	Varsa ISO 22000, ISO, CE, TSE vb. Belgeler	<b>Gerekli Belgeler</b> temin edildikten sonra taratılıp sisteme yüklenecektir. Bir nüshası da başvuru paketine eklenecektir.
<b>Diğer</b>	Varsa tescilli marka, endüstriyel tasarım, patent, coğrafi işaret vb. belgeler	<b>Gerekli Belgeler</b> temin edildikten sonra taratılıp sisteme yüklenecektir. Bir nüshası da başvuru paketine eklenecektir.



**SOSYAL ALTYAPI BİLEŞENİ****SUNULMASI ZORUNLU DESTEKLEYİCİ BELGELER**

BELGELER	AÇIKLAMA	DÜZENLEME ŞEKLİ
<b>Başvuru Formu</b>	Projenin gerekçesinin, faaliyetlerinin, yönteminin ve çıktılarının ayrıntılı olarak açıklandığı başvuru dokümanıdır.	KAYS üzerinden doldurulup sistemden çıktı alınacaktır.
<b>Bütçe</b>	Projenin faaliyetlerinin uygulanabilmesi için öngörülen uygun maliyetlerinin yer aldığı tablodur.	KAYS üzerinden doldurulup sistemden çıktı alınacaktır.
<b>Mantıksal Çerçeve</b>	Proje yapısının tanımlandığı, içsel mantığının test edildiği, hedeflerin ölçülebilir terimlerle tanımlandığı tablodur.	KAYS üzerinden doldurulup sistemden çıktı alınacaktır.
<b>Özgeçmiş</b>	Projede yer alan kilit personelin özgeçmişlerini kapsar.	KAYS üzerinden doldurulup sistemden çıktı alınacaktır.
<b>Taahhütnameler</b>	Eşfinansman Taahhütnamesi, Çifte Finansman Olmadığına Dair Taahhütname ve Ek-4 Taahhütnamesi	WORD formatında doldurulup destekleyici belge olarak sisteme yüklenecektir. Bir nüshası da başvuru paketine eklenecektir.
<b>Proje Uygulamaya İlişkin Beyan</b>	Başvuru sahibinin ve varsa ortak(larının) hangi kanuna göre kurulduğunu, TR63 Bölgesinde yer aldığını, kayıtlı olduğunu veya faaliyet gösterdiğini belirten ve başvuru sahibi kurum/kuruluşun proje hesabını kendi adına açma, bu hesaba para aktarma ve bu hesaptan harcama yapma ehliyetine sahip olduğuna dair kurumun en üst yetkili amiri tarafından imzalanmış beyan yazısı	WORD formatında doldurulup destekleyici belge olarak sisteme yüklenecektir. Bir nüshası da başvuru paketine eklenecektir.
<b>İmza Sirküleri (Gerekli olması halinde yetkilendirme kararını içeren imza sirküleri)</b>	Başvuru Sahibi'ni ve varsa ortaklarını temsil ve ilzama yetkili (kişiler)in isim(ler)inin ve imzalarının yer aldığı noter tasdikli imza sirküleri veya noter tasdikli imza beyanı veya en üst yetkili amir onaylı tatbiki imza	Belge temin edildikten sonra taratılıp sisteme yüklenecektir. Bir nüshası da başvuru paketine eklenecektir.
<b>Yetkilendirme Beyanı</b>	Başvuru, en üst yetkili amir tarafından imzalanmamışsa, Başvuru Sahibini temsile, ilzama ve proje belgelerini imzalamaya yetkili kişi veya kişilerin belirlendiği yetkilendirme beyanı	WORD formatında doldurulup destekleyici belge olarak sisteme yüklenecektir. Bir nüshası da başvuru paketine eklenecektir.
<b>Tüzük veya Kuruluş Sözleşmesi</b>	Kamu kurum ve kuruluşlar dışında başvuruda bulunan kuruluşların (Vakıf, Dernek, Kooperatif, Birlik vb.) tüzüğü veya kuruluş sözleşmesi.	Belge temin edildikten sonra taratılıp sisteme yüklenecektir. Bir nüshası da başvuru paketine eklenecektir.
<b>Kuruluş Tarihini Gösteren Belge</b>	Sivil Toplum Kuruluşları, Kooperatif ve Birliklerin 01.07.2015 tarihinden önce kurulduğunu ve faaliyette olduğunu gösterir belge.	Belge temin edildikten sonra taratılıp sisteme yüklenecektir. Bir nüshası da başvuru paketine eklenecektir.
<b>Kuruluş Tarihini ve Bölgeye Kaydını Gösteren Belge</b>	Merkez ya da yasal şubesi TR63 Bölgesi dışında olan ve belirtilen ilçelere yatırım yapacak Sivil Toplum Kuruluşlarının ise, 01.07.2015 tarihinden önce kurulmuş, tescil edilmiş ve TR63 Bölgesinde (Hatay, Kahramanmaraş ve Osmaniye) programın elektronik son başvuru tarihi itibarı ile yasal şubesini kaydettirmiş olduğunu gösterir belge	Belge temin edildikten sonra taratılıp sisteme yüklenecektir. Bir nüshası da başvuru paketine eklenecektir.



BÖLGE İÇİ GELİŞİMİŞLİK FARKLARININ AZALTILMASI  
MALİ DESTEK PROGRAMI-3 (BİG-3)

Mali Tablolar	Başvuru sahibinin ve varsa ortağının 2013, 2014, 2015 (geçici) yıllarına ait yetkili kişi, organ ya da kurumlarca onaylanmış kesin hesapları (ödenek miktarını gösterir onaylı tablo, bilanço, gelir-gider tablosu, kesin hesap cetveli, mizan vb.)	Belge temin edildikten sonra taratılıp sisteme yüklenecektir. Bir nüshası da başvuru paketine eklenecektir.
Teknik Şartname ve Proforma Fatura	Proje faaliyetleri kapsamında mal ve hizmet alımları için detaylı teknik şartname ve proforma fatura(lar),	Belge temin edildikten sonra taratılıp sisteme yüklenecektir. Bir nüshası da başvuru paketine eklenecektir.
İzin, Ruhsat, Yetki Belgesi vb.	Projenin uygulanması için ilgili makamlardan alınması gerekli olan her türlü izin, ruhsat, yetki belgesi, lisans v.s. belgelere ilişkin liste ve bu listeye göre alınmış belgeler, (henüz alınmamış belgeler için ilgili makamlara başvuru yazısı)	Belge temin edildikten sonra taratılıp sisteme yüklenecektir. Bir nüshası da başvuru paketine eklenecektir.
Proje uygulama alanına ilişkin belgeler	Projenin uygulama alanına ilişkin belgeler. • Arsa/arazi/binaların mülkiyet durumunu gösteren ve mevcutsa taşınmaz üzerinde kurulu tüm hakları da içeren belge, • Arazinin imar durumu ile ilgili belge, • Yer tahsis belgesi.	Belge temin edildikten sonra taratılıp sisteme yüklenecektir. Bir nüshası da başvuru paketine eklenecektir.
ÇED Yazısı	ÇED olumlu ya da ÇED gerekli değildir yazısı (Başvuru henüz sonuçlanmamışsa Çevre ve Şehircilik Müdürlüğüne başvuru yazısı)	Belge temin edildikten sonra taratılıp sisteme yüklenecektir. Bir nüshası da başvuru paketine eklenecektir.

## 5.2. BİLGİ İÇİN SUNULAN EKLER

1. BEYANLAR (ÖRNEK TASLAK)
2. TAAHHÜTNAMELER (ÖRNEK TASLAK)
3. TEŞVİK EDİLMEMEYEN VEYA TEŞVİKİ BELİRLİ ŞARTLARA BAĞLI YATIRIM KONULARI (EK-4)

### KURULUŞ YERİ VE TARİHİ, FAALİYET VE PROJE UYGULAMA YERİ BEYANI

#### DOĞU AKDENİZ KALKINMA AJANSI GENEL SEKRETERLİĞİNE,

Firmamızın/işletmemizin/Kooperatifimizin ..... tarih ve ..... sayılı kanuna/yönetmeliğe uygun olarak kurulduğunu ve Hatay/Kahramanmaraş/Osmaniye ilinde ..... tarihinden itibaren faaliyet göstermekte olduğunu ve proje kapsamında yapacağım yatırımı ..... ili ..... ilçesi ..... adresinde gerçekleştireceğimi beyan ederim.

En Üst Yetkili Amir

İmza ve Mühür



## İŞLETME MEVCUT DURUM BEYANI

Not: Aşağıdaki bilgilerin tam ve doğru olarak doldurulması, imzalı ve kaşeli olarak başvuru dosyasına eklenmesi gerekmektedir.

## İşletme Bilgileri

İşletme Ünvanı	İşletme Türü (Ltd, Anonim, vb.)				
Oda/Ticaret Sicil No					
İşletmenin Faaliyete Geçtiği Tarih	...../...../.....	İşletme Kuruluş Tarihi		...../...../.....	
AR-GE Departmanı/Çalışmaları ve Arıtma Tesisi/Sistemi	AR-GE Departmanı/Çalışmaları <input type="checkbox"/> Var <input type="checkbox"/> Yok		Arıtma Tesisi/Sistemi <input type="checkbox"/> Var <input type="checkbox"/> Yok		
Üretim/Satış Durumu (adet, ton, kg, TL vb.)	Son 1 aylık üretim/satış	Son 3 aylık üretim/satış	Son 6 aylık üretim/satış		Son 1 yıllık üretim/satış
İşyeri Durumu	Mevcut Arazi (m <sup>2</sup> ) .....		<input type="checkbox"/> Kiracı		<input type="checkbox"/> Mal Sahibi
	Kapalı Alan (m <sup>2</sup> ) .....		<input type="checkbox"/> Kiracı		<input type="checkbox"/> Mal Sahibi
İhracat yapıyorsa yılı, miktarı ve tutarı	<input type="checkbox"/> Yapmıyor <input type="checkbox"/> Yapıyor (ise)	Ülkesi	Yılı	Miktarı (kg, ton, vb.)	Tutarı (TL, Euro vb.)
Sahip olunan sertifika ve belgeler	TSE <input type="checkbox"/> Var <input type="checkbox"/> Yok	ISO Belgesi (9001,14001,22000) <input type="checkbox"/> Var <input type="checkbox"/> Yok	CE Belgesi <input type="checkbox"/> Var <input type="checkbox"/> Yok		Radyasyon Analiz Belgesi <input type="checkbox"/> Var <input type="checkbox"/> Yok
	OHSAS 18001 <input type="checkbox"/> Var <input type="checkbox"/> Yok	Diğer (belirtiniz) .....	Diğer (belirtiniz) .....		Diğer (belirtiniz) .....
Gayri Maddi hak kullanılıyorsa belirtiniz	Türü	<input type="checkbox"/> Patent	<input type="checkbox"/> Know-How	<input type="checkbox"/> Lisans	Diğer (belirtiniz)
	Ülkesi				
Sahip olunan marka, Patent, Coğrafi İşaret vb					
İşletme Araç Sayısı	Servis Aracı (Adet)	Makam Aracı (Adet)	Sevkiyat Aracı (Adet)	Diğer	TOPLAM
Yıllara Göre KAR/Zarar Durumu	Yıl	2013	2014		2015
	Kar/Zarar	.....TL	.....TL		.....TL
Yıllara Göre Bilanço Değerleri	Yılı	2013	2014		2015
	Aktif yada Pasif Toplamı				
	Yıllık Satış Tutarı				

Personel Durumu (Sayı)		İşletme Ortakları ve Hisseleri		İşletme Ortak Olduğu Diğer İşletmeler ve Hisseleri	
Müdür		Kişi/Firma/Kurum Adı	Hissesi	Kişi/Firma/Kurum Adı	Hissesi
Müdür Yrd.					
Mühendis					
İdari Personel					
Satış					
Muhasebe					
Usta					
İşçi					
Diğer					
TOPLAM					

İşletmeye Ait Makine-Ekipman Durumu						
Adet	Adı(Cins ve Teknik Özellikleri)	Giriş Tarihi	Yerli/İthal	Kiralık/Mülk	Günlük Üretim Kapasitesi	Günlük üretim miktarı

Başvuru Sahibi Adı Soyadı:  
İmza/Kaşe:



## EŞ-FİNANSMAN TAAHHÜTNAMESİ

### T.C. DOĞU AKDENİZ KALKINMA AJANSINA

Program Adı: 2016 Yılı Bölge İçi Gelişmişlik Farklarınınazaltılması Mali Destek Programı-3 (BİG-3)

Proje Adı (Başvuru Konusu): .....

Başvuru Sahibi veya ortağı olarak proje kapsamında yapılacak harcamaların en az % 50'sine tekabül eden eş-finansmanı sağlamayı ve proje hesabı üzerinde harcama yapmayı taahhüt ederim. Eş-finansmanı, proje kapsamında alınan ekipmanlar rehin gösterilmemek şartıyla kredi kuruluşlarından kredi olarak sağlanabileceğimi bilmekteyim.

Projenin finansmanı ile ilgili herhangi bir değişikliği derhal Ajansa bildireceğimi, destek sözleşmesinin ihlal edildiğinin tarafıma bildirilmesi durumunda ödeme yapılmış olsa da ödenmiş olan hibe miktarının yasal faizi ile birlikte iade edilmesi de dâhil olmak üzere bütün hukuki ve cezai sorumlulukları kabul ederim.

Ajansın alacaklarının tahsilinde Ajansın ilgili mevzuatı başta olmak üzere, Borçlar Kanunu, Türk Ticaret Kanunu, İcra İflas Kanunu, Hukuk Usulü Muhakemeleri Kanunu ve 3095 sayılı Kanun hükümlerinin ilgili maddelerinin uygulanacağını bildiğimi beyan ederim.

Başvuru Sahibi veya ortağı olarak, kendi sorumluluğumda olan proje eş-finansmanını nasıl sağlayacağıma ilişkin bilgiler aşağıdaki tabloda belirtilen şekildedir.

Eş-Finansman Kaynakları	Eş-Finansman Miktarları (TL)	AÇIKLAMA:
Şahsi Hesap (Nakit)		
Firma/Kooperatif Hesabı (Nakit)		
Firma/Kooperatif Banka Kredisi		
Diğer		

Başvuru Sahibinin (Gerçek veya Tüzel Kişi)

Adı Soyadı :

Tarih :

İmza :

Mühür/kaşe (Tüzel Kişi) :

Not: Proje ortağı eş-finansman için nakdi katkı sağlayacak ise bu taahhütnameden kendisi/firması adına ilaveten düzenlemeli ve proje başvurusuna eklemelidir.

## ÇİFTE FİNANSMAN OLMADIĞINA DAİR TAAHHÜTNAME

### T.C. DOĞU AKDENİZ KALKINMA AJANSINA

Program Adı: 2016 Yılı Bölge İçi Gelişmişlik Farklarının Azaltılması Mali Destek Programı-3 (BİG-3)

Proje Adı (Başvuru Konusu): .....

08 Kasım 2008 tarih ve 27048 sayılı Kalkınma Ajansları Proje ve Faaliyet Destekleme Yönetmeliğinin "Destek Yasağı" bahsini içeren 7. maddesinin 2. Fıkrası; "Ajanslar, başka bir ulusal veya uluslararası program kapsamında mali destek alan ve uygulaması devam eden proje veya faaliyetlere eş zamanlı olarak mali destek sağlayamaz" hükmünü içermektedir.

Başvuru Sahibi ve/veya Ortakları; yukarıda yer verilen hükümler gereği T.C. Doğu Akdeniz Kalkınma Ajansı Destek Programlarına yapılan proje başvurusu ile ilgili olarak, aynı konuda başka bir ulusal ve/veya uluslararası hibe destekleri kapsamında (Ekonomi Bakanlığı Avrupa Birliği, Büyükelçilik Hibeleri, Dünya Bankası, UNESCO, Gıda, Tarım ve Hayvancılık Bakanlığı, , Bilim Sanayi ve Teknoloji Bakanlığı, Tarım ve Kırsal Kalkınmayı Destekleme Kurumu (TKDK), KOSGEB, TÜBİTAK vb.) hibe ve kredi desteği almadığını ve ileride de almayacağını taahhüt eder.

Yatırımlarda Devlet Yardımları Hakkında Kararda Değişiklik Yapılmasına Dair Karar (2013/4288) Madde 2 gereği, destek unsurlarından yararlanan yatırım harcamaları, kamu kurum ve kuruluşlarının destekleri ile diğer kuruluşların kamu kaynaklı desteklerinden yararlanamaz. Ayrıca, söz konusu desteklerden yararlanan yatırım harcamaları için teşvik belgesi müracaatı yapılamaz. Ancak, diğer kamu kurum ve kuruluşlarının sadece sübvansiyonlu kredi desteğinden yararlanan yatırımlar, bu karar kapsamında faiz desteği dışındaki diğer destek unsurlarından yararlandırılabilir.

Taahhütname Sahibi; projenin finansmanı ile ilgili herhangi bir değişikliği derhal Ajansa bildireceğini, destek sözleşmesinin ihlali halinde, ödeme yapılmış olsa da ödenmiş olan hibe miktarının yasal faizi ile birlikte iade edilmesi de dâhil olmak üzere bütün hukuki ve cezai sorumlulukları kabul eder.

Taahhütname Sahibi; Ajansın alacaklarının tahsilinde Ajansın ilgili mevzuatı başta olmak üzere, Borçlar Kanunu, Türk Ticaret Kanunu, İcra İflas Kanunu, Hukuk Usulü Muhakemeleri Kanunu ve 3095 sayılı Kanun hükümleri ve ilgili diğer mevzuat gereği işlem yapılacağını kabul eder.

Başvuru Sahibinin (Gerçek veya Tüzel Kişi)

Adı Soyadı (Ticari Unvanı) :

Tarih :

İmza :

Mühür/kaşe (Tüzel Kişi) :

(Varsa) Proje Ortağının (Gerçek veya Tüzel Kişi)

Adı Soyadı :

Tarih :

İmza :

Mühür/kaşe (Tüzel Kişi)

**YATIRIMIN EK-4 KAPSAMINDA OLMADIĞINA DAİR TAAHHÜTNAME****T.C. DOĞU AKDENİZ KALKINMA AJANSINA**

Program Adı: 2016 Yılı Bölge İçi Gelişmişlik Farklarının Azaltılması Mali Destek Programı-3 (BİG-3)

Proje Adı (Başvuru Konusu): .....

2016 Yılı Bölge İçi Gelişmişlik Farklarının Azaltılması Mali Destek Programı-3 (BİG-3) "Proje ile yatırım yapılacak konusunun 'Yatırımlarda Devlet Yardımları Hakkında Karar EK-4'te yer alan, Teşvik Edilmeyecek Veya Teşviki Belirli Şartlara Bağlı Yatırım Konuları' kapsamında olmamasına dikkat edilmelidir. Adı geçen kararda belirtilen EK-4 kapsamında olmadığını başvuru sahibi taahhüt eder. Bunun için başvuru evrakları içinde yatırım konusunun EK-4 kapsamında olmadığına ilişkin Taahhütnameyi sunmak başvuru sahibinin sorumluluğundadır." ifadesi yer almaktadır.

Doğu Akdeniz Kalkınma Ajansı'na yapmış olduğum proje başvuruma ilişkin, başvuru rehberlerinde ve yukarıda belirtilen, "Yatırımlarda Devlet Yardımları Hakkında Karar" ekinde yer alan "EK-4: Teşvik Edilmeyecek veya Teşviki Belirli Şartlara Bağlı Yatırım Konuları" nı okudum ve bilgi sahibi oldum. Mali destek programına yapmış olduğum başvurumun, "EK-4: Teşvik Edilmeyecek veya Teşviki Belirli Şartlara Bağlı Yatırım Konuları" arasında olmadığını beyan ederim.

Mali Destek Programının değerlendirme ve proje uygulama süreçleri ile ilgili herhangi bir dönemde aksi durumun tespiti halinde, Ajansın tek tarafı olarak destek vermeme veya desteği iptal etme hakkını saklı tuttuğumu kabul ve beyan ederim.

Başvuru Sahibinin (Gerçek veya Tüzel Kişi)

Adı Soyadı (Ticari Unvanı) :

Tarih :

İmza :

Mühür/kaşe (Tüzel Kişi) :

(Varsa) Proje Ortağının (Gerçek veya Tüzel Kişi)

Adı Soyadı :

Tarih :

İmza :

Mühür/kaşe (Tüzel Kişi) :



## EK-4 TEŞVİK EDİLMEMEYEN VEYA TEŞVİKİ BELİRLİ ŞARTLARA BAĞLI YATIRIM KONULARI

### I- TEŞVİK EDİLMEMEYEN YATIRIMLAR

#### A. TARIM VE TARIMSAL SANAYİ

- 1- (Değişik:RG-5/3/2015-29286) Un, irmik (makarna imalatı ile entegre irmik yatırımları ve mısır irmiği yatırımları hariç), yem (balık unu, balık yağı, balık yemi ve entegre hayvancılık üretimi içindeki yem üretimi hariç), mısır nişastası ve nişasta bazlı şeker (nişasta sütünden, münhasıran kristal fruktoz üretimine yönelik yatırımlar hariç).
- 2- Dışarıya yemek hizmeti sunan işletmeler (hazır yemek).
- 3- Küp şeker.
- 4- 5 dekarın altındaki seracılık yatırımları.
- 5- Bitkisel üretim (5 dekar ve üstü seracılık yatırımları, kültür mantarı yetiştiriciliği ve entegre hayvancılık yatırımları içerisindeki yem bitkileri yetiştiriciliği hariç).
- 6- Bölgesel uygulamalar kapsamında teşvik edilecek entegre hayvancılık yatırımları ve şartlı desteklenecek hayvancılık yatırımları dışındaki hayvancılık yatırımları.
- 7- 5 ton/gün ve altında üretim kapasitesine sahip süt işleme yatırımları.

#### B. İMALAT, ENERJİ VE MADENCİLİK YATIRIMLARI

- 1- Tuğla ve kiremit üretimine yönelik modernizasyon cinsi dışındaki yatırımlar.
- 2- Kütlü pamuk işleme yatırımları.
- 3- İplik ve dokuma (yün ipliği, 15 milyon Türk Lirasının üzerindeki iplik yatırımları, 5 milyon Türk Lirasının üzerindeki dokuma yatırımları, akıllı ve çok fonksiyonlu teknik tekstil, halı, tafting, dokunmamış/örülmemiş kumaş ve çuval üretimine yönelik yatırımlar hariç) konularında modernizasyon yatırımları dışındaki yatırımlar.
- 4- (Değişik:RG-8/4/2015-29320) Doğalgaza dayalı elektrik üretimi yatırımları (19/6/2012 tarihinden önce Enerji Piyasası Düzenleme Kurumu'ndan lisansı alınmış olan komple yeni ve tevsi yatırımlar ile özgül yakıt tüketimini asgari %15 oranında azaltmaya yönelik modernizasyon cinslerindeki yatırımlar hariç)
- 5- Rödovans sözleşmesine istinaden gerçekleştirilecek madencilik yatırımları (Kamu kurum ve kuruluşları veya bunların doğrudan iştirakleri ile yapılan anlaşmalara istinaden kamuya ait maden sahalarında yapılan madencilik yatırımları bu kapsamda değerlendirilmez).
- 6- (Mülga:RG-30/5/2013-28662)
- 7- Ek-5'de yer alan demir çelik ürünlerinin üretimine yönelik yatırımlar (Ancak, bu üretim konularında aşağıdaki kriterleri birlikte sağlayan işletmeler sadece genel teşvik sisteminden desteklenebilir. a) Ortaklık yapısındaki bir veya birden fazla tüzel kişinin veya kamu kurum ve kuruluşunun hisseleri toplamının %25 veya daha fazla olmaması. b) Başka bir işletmenin sermayesinin %25 veya daha fazlasına sahip olmaması. c) Çalışan sayısı yıllık 250 kişiden az olması. ç) Yıllık net satış hasılatı 50 milyon Avro veya mali bilançosu değeri 43 milyon Avro karşılığı Türk Lirasını aşmaması. Bu kriterler, 2009/15199 sayılı Bakanlar Kurulu Kararına istinaden düzenlenen belgelere de uygulanabilir).
- 8- Sentetik elyaf veya sentetik ipliğin ekstrüzyon yöntemiyle üretimine yönelik modernizasyon cinsi dışındaki yatırımlar (Ancak, söz konusu modernizasyon yatırımları ile 7 nci maddede belirtilen kriterleri birlikte sağlayan işletmelerin sentetik elyaf veya sentetik ipliğin ekstrüzyon yöntemiyle üretimine yönelik yatırımları sadece genel teşvik sisteminden desteklenebilir).



## C. HİZMETLER SEKTÖRÜ

- 1- (Değişik:RG-13/10/2012-28440) Okul öncesi, ilkököl, ortaokul, lise, yüksekokul, üniversite, yükseköğretim ve teknik ve mesleki öğretim dışında kalan eğitim yatırımları ile yetişkinlerin eğitime yönelik (kurslar, dershaneler vb.) yatırımlar.
- 2- (Değişik:RG-13/10/2012-28440) Poliklinik, muayenehane ve müşterek muayenehane yatırımları.
- 3- Turizm yatırım/işletme belgeli oteller, butik oteller, tatil köyleri, özel konaklama tesisleri ve dağ/yayla evleri dışında kalan turizm konaklama tesisleri.
- 4- Ülke genelinde yayım yapan günlük gazete basım hizmetleri, televizyon/radyo yayıncılığı ve baskı, basım, matbaa ve ambalaj yatırımları dışındaki basın ve yayın yatırımları.
- 5- Sinema salonu yatırımları.
- 6- Müteahhitlik hizmetleri ve konut üretimine yönelik yatırımlar.
- 7- Yolcu ve yük taşımacılığına yönelik otobüs ile çekici ve treyler yatırımları (Belediyelerin yapacakları yatırımlar hariç).
- 8- Hipermarket, ticaret merkezi, alışveriş merkezi ve otopark yatırımları dâhil toptan ve perakende ticarete yönelik yatırımlar.
- 9- Kara taşıtları bakım, onarım ve servis istasyonu yatırımları.
- 10- Petrol ürünleri (LPG dâhil) dağıtım yatırımları, akaryakıt istasyonu yatırımları.
- 11- Karayolları dinlenme tesisi yatırımları, mola noktaları.
- 12- Lokantalar, kafeteryalar, eğlence yerleri, günübirlik tesisler, termal kür tesisleri, sağlıklı yaşam tesisleri, yüzme havuzları.
- 13- Yat ithali yatırımları.
- 14- Taşıt kiralama yatırımları.
- 15- Halı yıkama yatırımları.
- 16- Gayrimenkul kiralama ve iş faaliyetleri (Yazılım, AR-GE faaliyetleri, veri tabanı faaliyetleri, veri işleme, teknik test ve analiz faaliyetleri, ambalajlama faaliyetleri ile gösteri, sergi ve kongre faaliyetleri hariç).
- 17- Finansal kiralama faaliyetleri hariç olmak üzere mali aracı kuruluşların yatırımları.
- 18- Kapalı alanı 500 m<sup>2</sup> 'nin altında olan soğuk hava deposu yatırımları.
- 19- Komple yeni ve tevsi niteliğindeki tersane yatırımları.

## II- TEŞVİKİ BELİRLİ ŞARTLARA BAĞLI YATIRIM KONULARI

### A. TARIM VE TARIMSAL SANAYİ

- 1- Süt yönlü büyükbaş entegre yatırımlarında asgari 150 büyükbaş.
- 2- Et yönlü büyükbaş entegre yatırımlarında asgari 150 büyükbaş.
- 3- Damızlık büyükbaş entegre hayvan yetiştiriciliğinde (et/süt yönlü) asgari 150 büyükbaş/dönem.
- 4- Kanatlı entegre yatırımlarında 100.000 adet/dönem.
- 5- Süt ve et yönlü küçükbaş entegre yatırımlarında (damızlık dâhil) 1.000 küçükbaş/dönem şartı aranır.

## B. İMALAT SANAYİ

- 1- Düz örme konusunda yapılacak yatırımlarda toplam makine sistem sayısının asgari 60 olması şartı aranır.
- 2- Hazır beton yatırımlarında asgari 100 m<sup>3</sup>/saat ve üzerindeki komple yeni yatırımlar için teşvik belgesi düzenlenebilir.

## C. HİZMETLER SEKTÖRÜ

- 1- Bir veya birkaç yerde gümrükleme ve sigortacılık hizmetlerinin de sunulduğu antrepo, elleçleme-paketleme ve otomasyon hizmetlerini birlikte içeren, asgari toplam kapalı alanı 10.000 m<sup>2</sup> olan entegre lojistik yatırımları için, Ulaştırma, Denizcilik ve Haberleşme Bakanlığında alınmış L2 belgesinin yatırım süresi sonuna kadar ibraz edilmesi kaydıyla, teşvik belgesi düzenlenebilir. Söz konusu teşvik belgeleri kapsamına yük taşımacılığına yönelik araçlar dâhil edilmez.
- 2- Boru hattıyla taşımacılık, petrol ve doğalgaz ürünleri, dolum ve depolama tesisi yatırımlarında dağıtım araçları ve tüpler hariç olmak üzere, sadece sabit tesise yönelik harcamalar için teşvik belgesi düzenlenebilir.
- 3- Kültür yatırımları için, Kültür ve Turizm Bakanlığında alınacak kültür belgesine istinaden teşvik belgesi düzenlenebilir. Ancak, münhasıran bu amaçla inşa edilenler dışında, yeme-içme, spor, eğlence ve satış üniteleri gibi birimler kapsama dâhil edilmez.
- 4- Kültür ve Turizm Bakanlığında alınacak turizm belgesini haiz eğlence merkezi ve temalı tesis gibi konaklama içermeyen turizm yatırımları teşvik belgesine bağlanabilir. Ancak, münhasıran bu amaçla inşa edilenler dışında, yeme-içme, spor, eğlence ve satış üniteleri gibi birimler kapsama dâhil edilmez.
- 5- Kültür ve Turizm Bakanlığında alınacak Kültür veya Turizm Belgesini haiz fuar, kongre, sergi ve gösteri merkezi yatırımları için teşvik belgesi düzenlenebilir. Fuar ve sergi merkezlerinde, otopark hariç asgari kapalı alanın 5000 m<sup>2</sup>, kongre merkezlerinde asgari koltuk sayısının 1000, gösteri merkezlerinde ise asgari koltuk sayısının 2500 olması şartı aranır.
- 6- Spor tesisi yatırımlarında asgari 10 milyon TL sabit yatırım şartı aranır.
- 7- Havaalanı yer hizmeti yatırımlarında teşvik belgesi kapsamına trafiğe çıkmayan ve sadece apronda kullanılan motorlu taşıtlar dâhil edilebilir. Binek otomobilleri proje kapsamına dâhil edilmez.
- 8- Havayolu işletmeciliği ve kargo taşımacılığı yatırımlarında temin edilecek uçaklarda birim başına asgari kapasitenin 50 koltuk, kargo uçaklarında ise asgari kargo kapasitesinin 30.000 kg olması şartı aranır. Faaliyet konusu bizatihi havayolu işletmeciliği ve/veya kargo taşımacılığı olan yatırımlar dışında genel amaçlı ve hava taksi işletmeciliği amaçlı yatırımlar için teşvik belgesi düzenlenmez.
- 9- Uydu, telsiz, kablo vb. iletişim ortamlarından gelen haberleşme, radyo, televizyon ve veri sinyallerini birleştirip tek bir paket halinde nihai tüketiciye iletimini sağlayan hizmet yatırımlarında nihai hizmeti alanlar tarafından kullanılan yatırım malları destek unsurlarından faydalandırılmaz.
- 10- Kamu kurum ve kuruluşları, belediyeler, il özel idareleri, birlik, kooperatif vb. kuruluşların görev alanlarına yönelik olarak yapacakları yatırımlar proje bazında değerlendirilerek teşvik belgesi düzenlenebilir.
- 11- Sadece vinç hizmetlerine yönelik yatırımlarda her bir vinç için asgari 100 ton kaldırma kapasitesi aranır. 500 ton kaldırma kapasitesinin altında kullanılmış vinç ithaline izin verilmez.
- 12- Çamaşır yıkama ve kurutma yatırımlarında asgari 2 milyon TL sabit yatırım şartı aranır.
- 13- Yat inşa yatırımlarında teşvik belgesi düzenlenebilmesi için yat boyunun asgari 24 metre olması şartı aranır.







**DOĞAKA**  
T.C. DOĞU AKDENİZ KALKINMA AJANSI  
T.R. EASTERN MEDITERRANEAN DEVELOPMENT AGENCY

Yavuz Sultan Selim Cd. Birinci Tabakhane Sk.  
No: 20 31050 Antakya / HATAY  
Tel: 0326 225 14 15  
Faks: 0326 225 14 52  
bilgi@dogaka.gov.tr

#### HATAY YDO

Yavuz Sultan Selim Cd. Birinci Tabakhane Sk.  
No: 20 31050 Antakya / HATAY  
Tel: 0326 212 25 76 Faks: 0326 225 14 52  
hydo@dogaka.gov.tr

#### KAHRAMANMARAŞ YDO

Yenişehir Mahallesi 74.002. Sokak No:3  
Dulkadiroğlu/ KAHRAMANMARAŞ  
Tel: 0344 231 14 17 Faks: 0344 231 14 18  
kydo@dogaka.gov.tr

#### OSMANİYE YDO

Rauf Bey Mah. 9545. Sk. Lider Plaza İş Merkez  
Kat:4 No: 14 Merkez / OSMANİYE  
Tel: 0328 888 00 00 Faks: 0328 888 00 01  
oydo@dogaka.gov.tr

[www.dogaka.gov.tr](http://www.dogaka.gov.tr)

