



DOĞAKA
T.C. DOĞU AKDENİZ KALKINMA AJANSI
T.R. EASTERN MEDITERRANEAN DEVELOPMENT AGENCY

2016 YILI
**SÜRDÜRÜLEBİLİR ÜRETİMİN
GELİŞTİRİLMESİ VE YENİLİKÇİLİK
MALİ DESTEK PROGRAMI-3
(YENİ-3)**

Kâr Amacı Güden Kurumlara Yönelik

2016 Yılı
Teklif Çağrısı Başvuru Rehberi
Referans No: TR63-16-YENİ-3

www.dogaka.gov.tr
bilgi@dogaka.gov.tr

2016 YILI SÜRDÜRÜLEBİLİR ÜRETİMİN GELİŞTİRİLMESİ VE YENİLİKÇİLİK MALİ DESTEK PROGRAMI-3 (YENİ-3)

MİKRO, KÜÇÜK VE ORTA ÖLÇEKLİ İŞLETMELER
KOOPERATİFLER VE BİRLİKLER (Kar Amacı Güden)

2016 Yılı Teklif Çağrısı Başvuru Rehberi
Referans No: TR63-16-YENİ-3

Teklif Çağrısı İlan Tarihi
23 Mart 2016

Elektronik Başvurular İçin Son Başvuru Tarihi ve Saati
27 Mayıs 2016 saat: 23.59

Elden Teslim İçin Son Başvuru Tarihi ve Saati
03 Haziran 2016 saat 17.00

Mart, 2016

İÇİNDEKİLER

PROGRAMIN KÜNYESİ	4
1- MALİ DESTEK PROGRAMI TANIMLAR	5
2- BAŞLARKEN.....	9
3- 2016 YILI SÜRDÜRÜLEBİLİR ÜRETİMİN GELİŞTİRİLMESİ VE YENİLİKÇİLİK MALİ DESTEK PROGRAMI-3 (YENİ-3).....	11
3.1 Giriş	11
3.2 Programın Gerekçesi, Genel Amacı ve Öncelikleri	11
3.2.1 Programın Gerekçesi	11
3.2.2 Programın Amacı	14
3.2.3 Programın Öncelikleri	14
3.2.4 Programın Sektörel Hedefleri.....	15
3.3 Doğu Akdeniz Kalkınma Ajansı Tarafından Sağlanacak Mali Kaynak	15
4- BU TEKLİF ÇAĞRISINA İLİŞKİN KURALLAR	16
4.1 Uygunluk Kriterleri	16
4.1.1 Başvuru Sahiplerinin Uygunluğu: Kimler Başvurabilir?.....	16
4.1.2 Uygun Projeler: Destek Başvurusu Yapılabilecek Projeler.....	19
4.1.3 Maliyetlerin Uygunluğu: Destekten Karşılanabilecek Maliyetler	22
4.2 Proje Başvuruları ve Mali Destek Almaya İlişkin Özel Düzenlemeler	25
4.3 Başvuru Şekli ve Yapılacak İşlemler.....	26
4.3.1 Başvuru Formu ve Diğer Belgeler	26
4.3.2 Başvuru Sırasında Sunulması Gereken Destekleyici Belgeler:	26
4.3.2.1 Sunulması Zorunlu Destekleyici Belgeler	26
4.3.2.2 Sunulması Başvuru Sahibinin Yararına Olan Destekleyici Belgeler	28
4.3.3 Sözleşme İmzalama Aşamasında Sunulması Gereken Destekleyici Belgeler:.....	28
4.4 Başvurular Nereye ve Nasıl Yapılacaktır?.....	29
4.4.1 Başvuruların Ajansa Sunulmasında İzlenecek Yöntem	29
4.4.2 Başvuru Sırasında Dikkat Edilmesi Gereken Hususlar.....	30
4.5. Başvuruların Alınması İçin Son Tarih	31
4.6. Daha Fazla Bilgi Almak İçin	31
4.7 Başvuruların Değerlendirilmesi ve Seçilmesi.....	31



4.7.1 Ön İnceleme	32
4.7.1.1 İdari Kontrol	32
4.7.1.2 Uygunluk Kontrolü	34
4.7.2. Teknik ve Mali Değerlendirme	34
4.8 Değerlendirme Sonucunun Bildirilmesi.....	37
4.8.1 Bildirimin İçeriği.....	37
4.9 Sözleşme İmzalanması ve Uygulama Koşulları	37
4.9.1 Kesin Destek Tutarı	38
4.9.2 Hedeflerin Gerçekleştirilememesi.....	38
4.9.3 Sözleşmenin Değiştirilmesi.....	39
4.9.4 Raporlar	39
4.9.5 Ödemeler	39
4.9.6 Projeye Ait Kayıtlar.....	39
4.9.7 Denetim	39
4.9.8 Tanıtım ve Görünürlük	39
4.9.9 Satın Alma İşlemleri	39
5-EKLER.....	43
5.1.DESTEKLEYİCİ BELGELERLE İLGİLİ AÇIKLAMALAR	43
5.2.BİLGİ İÇİN SUNULAN EKLER.....	45

PROGRAMIN KÜNYESİ

2016 YILI SÜRDÜRÜLEBİLİR ÜRETİMİN GELİŞTİRİLMESİ YENİLİKÇİLİK MALİ DESTEK PROGRAMI-3 (YENİ-3)		
Programın Amacı	TR63 Bölgesindeki KOBİ'lerin teknolojik altyapılarının geliştirilerek yenilikçi ve çevreye duyarlı üretim anlayışı ile büyümelerine katkı sağlamaktır.	
Programın Öncelikleri	Öncelik 1. KOBİ'lerin ürün çeşitliliğinin artırılması, katma değeri yüksek yeni ürün üretilmesine yönelik üretim hatlarının kurulması, modernizasyon gibi teknolojik altyapının güçlenmesine katkı sağlayacak yatırımlarının desteklenmesi,	
	Öncelik 2. Bölgede temiz üretim anlayışının yaygınlaşmasını sağlayarak çevreye duyarlı üretim sistemlerinin kullanılması	
Programın Toplam Bütçesi	5.000.000 TL	
Proje Başına Destek Tutarı	Asgari 50.000 TL	Azami 500.000 TL
Destek Oranı	Asgari % 25	Azami % 50
Proje Uygulama Süresi	Asgari 2 ay	Azami 12 ay
Başvuru Yapılabilecek Proje Sayısı	Azami 2 adet	
Destek Alınabilecek Proje Sayısı	Azami 1 adet	
Proje Uygulama Yeri	Hatay, Kahramanmaraş ve Osmaniye	

Uygun Başvuru Sahipleri	Ticari Esaslara Göre Faaliyet Gösteren ve Programın Hedef Sektörlerinde İmalat Yapan ya da Yapmaya Başlayacak Olan <ul style="list-style-type: none">• Mikro, Küçük ve Orta Ölçekli İşletmeler• Kooperatifler ve Birlikler (Kar Amacı Güden)
Programın Sektörel Hedefleri	Ana Metal Sanayi, Tekstil, Mobilya, Ayakkabı, Metal Mutfak Eşya, Filtre, Gıda Sanayi
İlan Tarihi	23 Mart 2016
Elektronik Son Başvuru Tarihi ve Saati	27 Mayıs 2016 saat 23.59
Elden Teslim Son Başvuru Tarihi ve Saati	03 Haziran 2016 saat 17.00
Sonuçların Açıklanması İçin Öngörülen Tarih	29 Temmuz 2016

1-MALİ DESTEK PROGRAMI TANIMLARI¹

Ajans: Sözleşme Makamı olarak, Programın tanıtımı, yönetimi, uygulanması, izlenmesi ve değerlendirilmesi ve denetiminden sorumlu olan T.C. Doğu Akdeniz Kalkınma Ajansını,

AR-GE (Araştırma ve Geliştirme): Bilim ve teknolojinin gelişmesini sağlayacak yeni bilgileri elde etmek veya mevcut bilgilerle yeni malzeme, ürün ve araçlar üretmek, yazılım üretimi dâhil olmak üzere yeni sistem, süreç ve hizmetler oluşturmak veya mevcut olanları geliştirmek amacı ile yapılan düzenli çalışmaları,

Aynı Katkı: Başvuru Sahibinden, ortaklarından veya işbirliği yapılan kişi ve kuruluşlardan herhangi biri tarafından yapılacak arazi, mal, malzeme, iş gücü, makine ve ekipman katkısı,

Başvuru Paketi: KAYS Programı üzerinden doldurulan ve çıktısı alınan Başvuru Formu, Bütçe, Mantıksal Çerçeve, Kilit Personel Özgeçmişleri ile Destekleyici Belgelerden (Taahhütnameler, Beyanlar, Bilanço, SGK Dökümü vb.) oluşan proje başvuru belgelerinin tümünü,

Başvuru Rehberi: Ajans tarafından başvuru sahipleri için hazırlanan, programdan yararlanabilecek gerçek ve/veya tüzel kişileri, başvuruda bulunabileceklerde aranan şartları, başvuru ve yararlanma şekil ve şartlarını, desteklenecek faaliyet alanları ve proje konularını, destekten karşılanabilecek uygun maliyetleri, seçim ve değerlendirme kriterlerini, standart başvuru belgelerini ve diğer gerekli bilgileri açıklayan rehber belgeyi,

Başvuru Sahibi: Mevcut hibe programı ya da programları kapsamında Ajanstan destek almak için müracaatta bulunan/bulunabilecek gerçek ve tüzel kişileri, (işletme/ firma/ticari unvana haiz gerçek kişi/kişi grubu)

Coğrafi İşaret: Belirgin bir niteliği, ünü veya diğer özellikleri itibarıyla kökenin bulunduğu bir yöre, alan, bölge veya ülke ile özdeşleşmiş bir ürünü gösteren işareti,

Endüstriyel Tasarım (Endüstri Ürünleri Tasarımı): Seri üretim için tüketici ihtiyaç ve problemlerine yönelik, estetik, yaratıcılık, teknik avantaj, işlevsellik, ergonomi, malzeme bilgisi, pazarlanabilirlik, üretim yöntemleri ve olanakları gibi çeşitli kriterleri gözetererek, yeni ve güncel ürünler tasarlamayı,

Eş Finansman: Ajans tarafından desteklenen projelerde harcanmak üzere, Başvuru Sahibi veya Ortağı tarafından sağlanması taahhüt edilen nakdi katkısı,

Faaliyet: Süresi, kapsamı ve bütçesi sınırlı, kısa ve basit şekilde düzenlenmiş nitelikli işleri,

Franchise: İmtiyaz hakkı sahibi tarafından, bağımsız yatırımcılara bilgi, yöntem ve markanın, belirli süre, koşul ve sınırları kapsayan anlaşmayla kullanıldığı direk bütünlüştürmüş pazarlama sistemini,

Görünürlük: Projenin yürütülmesi süresi boyunca Ajans tarafından sağlanan mali destek ile T.C. Kalkınma Bakanlığının genel koordinasyonunun görünür kılınması amacıyla Proje Yürütücüsü tarafından alınan ve projenin tanıtımına yönelik tedbirleri,

İşletme Defteri: Türk Ticaret Kanunu'nun 66/3 maddesine göre ikinci sınıf tacirlerin ekonomik faaliyetlerini izledikleri ve muhasebeye basit usule göre yani tek taraflı kayıt sistemine göre tutulan defteri,

İşletme: Yasal statüsü ne olursa olsun, bir veya birden çok gerçek veya tüzel kişiye ait olup ekonomik faaliyette bulunan birimleri ve girişimleri,

Kalite: Bir ürünün belirli bir gerekliliği karşılayabilme yeteneklerini ortaya koyan karakteristiklerin tümünü, belli prensiplere göre standartlaşmış ürün üretimini,

¹ "Tanımlar" kısmı bu rehberin bir parçası olup, kavramlar ile ilgili olarak buradan yararlanabilirsiniz.

KAYS (Kalkınma Ajansları Yönetim Sistemi): Teklif Çağrısı kapsamında proje başvurularının elektronik ortamda alınması, değerlendirilmesi, izlenmesi ve raporlanması gibi süreçlerin tamamını kapsayan bilgi sistemini, (<http://portal.kays.kalkinma.gov.tr>)

KOBİ (Küçük ve Orta Ölçekli İşletmeler) : 19/10/2005 tarihli Küçük ve Orta Büyüklükteki İşletmelerin Tanımı, Nitelikleri ve Sınıflandırılması Hakkında Yönetmelikte Değişiklik yapılmasına ilişkin 4 Kasım 2012 tarihli 2012/3834 sayılı Bakanlar Kurulu Kararında KOBİ tanımında, birden fazla kamu kurum veya kuruluşu ile bu niteliği haiz olan kurum ve kuruluşların tek başına veya müştereken bu işletmenin hisselerinin %25 veya daha fazlasına sahip olmama şartını taşıyan;

- 10 kişiden az yıllık çalışan istihdam eden ve yıllık net satış hasılatı veya mali bilançosundan herhangi biri 1 milyon Türk Lirasını aşmayan işletmeler mikro işletmeleri,
- 50 kişiden az yıllık çalışan istihdam eden ve yıllık net satış hasılatı veya mali bilançosundan herhangi biri 8 milyon Türk Lirasını aşmayan işletmeler küçük işletmeleri,
- 250 kişiden az yıllık çalışan istihdam eden ve yıllık net satış hasılatı veya mali bilançosundan herhangi biri 40 milyon Türk Lirasını aşmayan işletmeler orta büyüklükteki işletmeleri,

Kooperatif ve Birlik(Kar Amacı Güden): Karşılıklı yardım, dayanışma ve kefalet suretiyle mesleki faaliyetleri ile ilgili ihtiyaçlarını sağlamak, ürünlerini daha iyi şartlarla değerlendirmek ve ekonomik menfaatlerini korumak amacıyla, aralarında sınırlı sorumlu, değişir sayıda ortaklı ve değişir sermayeli, ticari esaslara göre faaliyet gösteren tüzel kişiliği haiz üretici kuruluşları (işletmeleri) ve/veya Birlik'leri, (Örn. Tarım Satış Kooperatifi ve Birliği vb.)

Leasing (Finansal Kiralama): Bir yatırım malının mülkiyeti leasing şirketinde kalarak belirlenen kiralara karşılığında kullanım hakkının kiracıya verilmesi ve sözleşmede belirtilen sözleşme süresi sonunda mülkiyetinin kiracıya geçmesini sağlayan finansman yöntemini,

Mali Destek: Desteklenecek projelerin gider bütçelerinin, belirlenecek oranlarda ajans tarafından karşılanması amacını güden nakdi ödemeyi,

Marka: Bir işletmenin mal veya hizmetlerini bir başka işletmenin mal veya hizmetlerinden ayırt etmeyi sağlaması koşuluyla kişi adları dâhil, özellikle sözcükler, şekiller, harfler, sayılar, malların biçimi veya ambalajları gibi çizimle görsümlenebilen veya benzer biçimde ifade edilebilen, baskı yoluyla yayınlanabilen ve çoğaltılabilen her türlü işaretleri,

Menfaat İlişkisi: Mali destek programı kapsamında projenin hazırlığı, değerlendirilmesi, seçimi, onayı, teknik açıdan desteklenmesi ve izlenmesi aşamalarında görev alanların görevlerinin gizliliğini veya tarafsızlığını, kendilerine, Proje Yürütücülerine ya da başkalarına maddi veya manevi yönden haksız menfaat temini bakımından etkileyebilecek her türlü durumu,

Patent (Buluş Belgesi): Ürün veya buluş sahibine, icat ettiği ürünün satışı, pazarlanması, çoğaltılması, bir benzerinin üretilmesi gibi alanlarda ayrıcalıklar getiren resmî bir belge ve unvanı,

Proje Hesabı: Mali desteğe hak kazanan Proje Yürütücüsü tarafından projeye özel olarak açılan ve eş finansman da öngören projelerde bu tutarın da dâhil olacağı proje harcamalarının tamamının karşılandığı banka hesabını,

Proje Bütçesinde Öngörülen Toplam Uygun Tutar: Sözleşmede yer verilen destek tutarına esas toplam nihai proje tutarını,

Proje Teklif Çağrısı: Ajans tarafından sağlanacak mali destek kapsamında, başvuru rehberinin kamuoyuna ilanı ve başvuru yapılmasına yönelik açık daveti,

Proje Yürütücüsü: Ajanstan destek almaya hak kazanan gerçek ve tüzel kişileri,

Proje: Destekten yararlanmak üzere Ajansa sunulan belli bir amaca odaklanmış, bütçesi ile bütünlük arz eden, belirli süreli ve düzenli faaliyetler bütünü,

Rekabetçilik: Bir ürünün piyasadaki alternatifleri karşısında tercih edilmesini sürdürülebilir biçimde sağlayabilme yeteneğini,

Standardizasyon: Belirli bir faaliyetten ekonomik fayda sağlamak ve hedeflenen standartlarda üretim yapmak üzere kurallar koyma ve kuralları uygulama işlemini, (TSE, CE, ISO vb.)

Sözleşme: Ajans ile Yararlanıcı arasında imzalanan, destekten yararlanma ilke ve kurallarını, ödeme usul ve esaslarını, tarafların hak ve yükümlülüklerini ve bu yükümlülüklerin ihlalinin sonuç ve müeyyidelerini düzenleyen anlaşma ve ekleri,

Temiz Üretim: Üretim süreçlerine, ürün ve hizmetlere sürekli olarak bütünsel ve önleyici bir çevre stratejisi uygulanması ile insanlar ve çevre üzerindeki risklerin azaltılmasını,

Tesis: Mevcut işletmelerde, bir ürünün bir kısmının veya tamamının üretildiği birimi,

TR63 Bölgesi: Kalkınmışlık düzeyi, sosyo-ekonomik göstergeler ve coğrafi konum temel alarak oluşturulan, Doğu Akdeniz Kalkınma Ajansının faaliyet gösterdiği Hatay, Kahramanmaraş ve Osmaniye illerinden oluşan istatistikî bölge sınıfını,

Usulsüzlük: Proje uygulaması sırasında veya öncesinde; yanlış veya yanıltıcı bildirimde bulunmak, sahtecilik yapmak, hile ve dolanlı hareketlerde bulunmak ve Kalkınma Ajansları Proje ve Faaliyet Destekleme Yönetmeliği ile bunu tamamlayıcı nitelikte hazırlanan her türlü belge ve düzenlemede belirtilen ilke ve kurallara aykırı olarak sözleşmede değişiklik yapmak gibi sözleşme ilişkisini ihlal eden fiil ve davranışları,

Üretim Sürecinin İyileştirilmesi: Mevcut tesislerin üretim hatlarında, gelişen teknoloji sonucunda teknik ve/veya ekonomik ömrünü tamamlamış makine ve teçhizatlara teknolojiye uygun parçaların eklenmesi veya mevcut bir aksamın gelişmiş bir modeli ile veya makine teçhizatın yenileri ile değiştirilmesi, nihai ürünün doğrudan kalitesinin yükseltilmesini veya modelinin değiştirilmesini içeren faaliyetleri,

Ürün Çeşitlendirme: Aynı işletmede mevcut makine ve teçhizata yapılacak ilave yatırımla farklı bir nihai ürün elde edilmesini, (bir ürünün, meyveli, şekerli, fıstıklı ve/veya kakaolusunun üretilmesi gibi)

Ürün Yeniliği (Yeni Ürün Geliştirme): Mevcut özellikleri veya öngörülen kullanımlarına göre yeni ya da önemli derecede iyileştirilmiş bir mal veya hizmetin ortaya konulmasını,

Yarı Mamul; Daha önceden üretim sürecine girmiş veya üretilmekte olan fakat kullanılabilir mamul haline gelmemiş maddeleri,

Yenilenebilir Enerji Kaynakları: Sürekli devam eden doğal süreçlerdeki var olan enerji akışından elde edilen enerjiyi, [Güneş ışığı, rüzgâr, akan su (hidrogüç), biyolojik süreçler ve jeotermal gibi]

Yenilik: İşletme içi uygulamalarda, işyeri organizasyonunda veya dış ilişkilerde yeni veya önemli derecede iyileştirilmiş bir ürün (mal veya hizmet), süreç, verimlilik artışı, yeni bir pazarlama yöntemi ya da yeni bir organizasyonel yöntemin gerçekleştirilmesini,

Yenilikçilik: Yenilik için sayılan ifadelerin bir işletme prensibi haline gelmiş olmasını, ifade eder

2- BAŞLARKEN

Projenizin hazırlanması ve sunulmasında aşağıdaki hususlara dikkat edilmesi yararınıza olacaktır.

1. Bu destek programı, ticari esasa göre faaliyet gösteren ve Programın hedef sektörlerinde imalat yapan ya da yapmaya başlayacak olan KOBİ, Kooperatif ve Birlik'lere yöneliktir.

2. Bir başvuru sahibi DOĞAKA 2016 yılı mali destek programlarından (YENİ-3, İHRAC, BİG-3) istediğine başvuru yapabilir. Ancak birden fazla programa başvuru yapamaz. Bu nedenle başvuru sahibinin kendilerine en uygun programı seçmeleri ve buna göre başvurularını sunmaları gerekmektedir. Birden fazlasına başvuru yapılmışsa, sırasıyla

- BİG-3 kapsamında olan ilçelerden gelen başvurular için BİG-3 programı,
- İhracat ya da ithal girdi üretimi içeren projeler için İHRAC programı,
- Hedef sektörlerle yönelik projeler için ise YENİ-3 programı esas alınacaktır.

Bu durumu göz önünde bulundurunuz.

3. Başvuru konunuzun; programın amacı, öncelikleri veya örnek konular başlıklarından en az birisi kapsamında olduğundan emin olunuz.

4. “Başvuru Sahiplerinin Uygunluğu” başlığı altında yer alan başvuru sahibi ve proje ortağının sahip olması gereken nitelikleri ve kesinlikle içinde bulunmaması gereken halleri dikkatlice okuyunuz.

5. Başvuru konunuzun; Hatay ve Kahramanmaraş illeri TKDK Koordinatörlüklerinin destekleri, 2012/3305 Sayılı Karar(Resmi Gazete Yayın Tarih/Sayısı: 19.06.2012/28328) Yatırımlarda Devlet Yardımları Hakkındaki Karar ile sağlanan destekler, İl Gıda Tarım ve Hayvancılık Müdürlüğü destekleri ve diğer ulusal ve uluslararası destek programları tarafından desteklenmediğini kontrol etmeniz gerekmektedir.

6. Rehber içerisindeki notlarda ve Ajans internet sitesindeki ek belgelerde (Çifte Finansman Olmadığına Dair Taahhütname) belirtilen destek yasaklarını göz önünde bulundurunuz.

7. Projenizi Rehber alt başlıklarında ve program künyesinde belirtilen limitler dâhilinde (asgari-azami destek tutarları, asgari-azami destek oranları, proje uygulama süresi ve bütçe kalemleri için belirtilen kısıtlar) hazırlayınız.

8. Proje başvuruları için elektronik başvurular KAYS Programı (<http://portal.kays.kalkinma.gov.tr>) üzerinden alınacaktır. Bu nedenle başvuru sahiplerinin internet üzerinden sisteme kayıt olmaları ve projelerini KAYS üzerinden hazırlamaları gerekmektedir.

9. Proje başvurusunda projenin esaslı maliyet kalemleri ile çok sayıda alt kalemden oluşup tek tedarikçiden temin edilebilecek maliyet kalemleri için Teknik Şartname ve en az bir Proforma Fatura sunulması gerektiğini göz önünde bulundurunuz.

10. Bu program kapsamında Ajans destekleri KDV hariç tutarlar üzerinden olacaktır. KAYS üzerinden bütçeyi hazırlarken KDV hariç tutarları yazmayı ve hazırlayacağınız proforma faturaları KDV hariç almayı unutmayınız.

11. KAYS üzerinden tüm başvuru belgelerini doldurup “Başvuruyu Tamamla” butonuna bastıktan sonra çıktı alınız. Aksi takdirde elektronik başvurunuz tamamlanmamış olacak ve aldığınız çıktıda “TASLAKTIR” filigranı yer alacaktır. Bu da başvurunuzu geçersiz kılacaktır.

12. Sistemden çıktı aldıktan sonra Başvuru Formu ve Eklerinin ilgili kısımlarının yetkili kişilerce imzalanması gerekmektedir.

13. Başvuru belgelerinize, “Başvuru Sırasında Sunulması Gereken Destekleyici Belgeler” başlığında yer alan ve gerekli olan dokümanları ekleyiniz. (Destekleyici Belgelerin tam ve doğru sunulması değerlendirme aşamasında başvuru sahibinin lehine olacaktır.)
14. Başvuru belgelerinizi 1 asıl ve 2 kopya olmak üzere 3 klasör halinde hazırlayınız. (Lütfen Başvuru Formu ve Eklerini şeffaf dosya içerisine koymayınız)
15. Hazırlamış olduğunuz başvuru dosyalarını son başvuru tarih ve saatinden önce ajansa ulaşacak şekilde elden, kargo veya posta yoluyla teslim ediniz. Son başvuru tarih ve saatinden sonra gelen başvurular değerlendirmeye alınmayacaktır. (Kargo ve postadaki gecikmeler dikkate alınmayacaktır.)
16. Doğu Akdeniz Kalkınma Ajansının (DOĞAKA), proje hazırlama ve uygulama konusunda danışmanlık hizmeti sağlayan firma ve kişilerle bir bağı yoktur. Bu konuda Ajans ile bağı referans gösteren kişi ve firmalara itibar etmeyiniz.

3-2016 YILI SÜRDÜRÜLEBİLİR ÜRETİMİN GELİŞTİRİLMESİ VE YENİLİKÇİLİK MALİ DESTEK PROGRAMI-3 (YENİ-3)

3.1 Giriş

Doğu Akdeniz Kalkınma Ajansı (DOĞAKA), 5449 sayılı Kalkınma Ajanslarının Kuruluşu, Kordinasyonu ve Görevleri Hakkında Kanuna dayanılarak, Kalkınma Bakanlığı koordinasyonunda Hatay, Kahramanmaraş ve Osmaniye illerini kapsayan TR63 Bölgesinde 25 Temmuz 2009 tarihinde kurulmuştur.

Ajansımız Bölgede uygulayacağı mali ve teknik destek programlarıyla kişi, kurum ve kuruluşların eş finansmana dayalı ortak proje üretme kültürü ve yeteneği geliştirmeye devam etmektedir. Bu sayede, farklı tarafların mevcut kaynaklarını öncelikli projelerde yoğunlaştırması ve bu projeleri kısa sürede hayata geçirebilmelerinin sağlanması hedeflenmektedir.

Doğu Akdeniz Kalkınma Ajansı'nın, 5449 sayılı kanunun 1. maddesinde belirtilen ve "Kamu kesimi, özel kesim ve sivil toplum kuruluşları arasındaki işbirliğini geliştirmek, kaynakların yerinde ve etkin kullanımını sağlamak ve yerel potansiyeli harekete geçirmek suretiyle, ulusal kalkınma plânı ve programlarda öngörülen ilke ve politikalarla uyumlu olarak, bölgesel gelişmeyi hızlandırmak, sürdürülebilirliğini sağlamak, bölgeler arası ve bölge içi gelişmişlik farklarını azaltmak" olarak belirlenen temel görev ve sorumlulukları doğrultusunda; Hatay, Kahramanmaraş ve Osmaniye illerinden oluşan faaliyet alanında bu temel görevi icra etmek üzere TR63 Bölge Planı 2014-2023 metni tamamlanmıştır. Söz konusu plan, sırasıyla Kalkınma Bakanlığı'nın ve Bölgesel Gelişme Yüksek Kurulu'nun uygun görüş ve onaylarının ardından yürürlüğe girmiştir.

TR63 Bölge Planı (2014-2023) "Nitelikli insan kaynağı ve gelişmiş altyapı olanakları ile rekabet gücü ve yaşam kalitesi yüksek bölge" vizyonu ve bu vizyona ulaşmak için ulusal ve uluslararası hedeflerin dikkate alındığı

- Enerji üretim kapasitesinin artırılması,
- Sanayide rekabet gücünün geliştirilmesi,
- Tarımda yapısal dönüşümün sağlanması ve kırsal kalkınma,
- Lojistik sektörünün geliştirilmesi,
- Turizm potansiyelinin ekonomiye kazandırılması,
- Kentsel altyapının iyileştirilmesi,
- Sosyal altyapının iyileştirilmesi,

gelişme eksenlerinden oluşmaktadır.

2016 yılı ve sonrası dönemlerde uygulanacak destek programları için de temel referans kaynağı olan Bölge Planı metninde temel gelişme eksenleri arasında yer alan sanayi sektöründe faaliyet gösteren ve bölgenin lokomotif sektörleri konumunda olan Ana Metal Sanayi, Tekstil, Mobilya, Ayakkabı, Metal Mutfak Eşya, Filtre, Gıda Sanayi bulunmaktadır. DOĞAKA'nın 2016 yılı içerisinde uygulayacağı destek programlarından biri olan "2016 Yılı Sürdürülebilir Üretim Geliştirilmesi ve Yenilikçilik Mali Destek Programı-3 da bu sektörler için tasarlanmıştır. Bu program ile KOBİ'lerin teknolojik altyapılarını geliştirerek büyümelerine katkı sağlamak ve temiz üretim anlayışının bölgede yaygınlaşması ile çevreye duyarlı üretim bilincinin oluşması hedeflenmektedir.

3.2 Programın Gerekçesi, Genel Amacı ve Öncelikleri

3.2.1 Programın Gerekçesi

2016 Yılı Sürdürülebilir Üretim Geliştirilmesi ve Yenilikçilik Mali Destek Programı-3'ün temel amacı TR63 Bölgesindeki KOBİ'lerin teknolojik altyapılarının geliştirilerek yenilikçi ve çevreye duyarlı üretim anlayışı ile büyümelerine katkı sağlamaktır.

Üretimde teknolojiye ve yenilikçiliğe dayalı rekabet gücünün geliştirilmesi, 10. Kalkınma Planı'nda yer alan ve "Yüksek ve İstikrarlı Büyüme" şeklinde ifade edilen büyüme stratejisinin en önemli bileşenlerinden birisidir. Bu amaca yönelik olarak; işletmelerin teknoloji geliştirme ve kullanma yeteneğinin artırılması ve çevre faktörünü de dikkate alarak özel sektörün Ar-ge ve yenilik faaliyetlerinin geliştirilmesinin rekabet gücünün artırılmasında en önemli faktör olduğu 10. Kalkınma Planı'nda ve Üretimde Verimliliğin Artırılması Dönüşüm Programında yer almaktadır.

Bu genel çerçeve içerisinde 10. Kalkınma Planı dönemi için; başta imalat sanayi olmak üzere tüm sektörlerde işletmelerin yenilik faaliyetlerinin desteklenmesi, büyük ölçekli firmalar ile küçük ölçekli firmalar arasında verimlilik farkının yüksek olduğu gıda, giyim, metal eşya, mobilya sektörlerinde küçük işletmelerin verimliliklerinin artırılmasına öncelik verilmesi, KOBİ'lerin ar-ge, yenilik ve ihracat kapasitelerinin geliştirilmesi ve markalaşmaları temel öncelikler arasında yer almıştır.

Kalkınma Bakanlığı tarafından bölgesel gelişme alanında ulusal düzeyde genel politikaları ve öncelikleri tayin etmek üzere hazırlanan Bölgesel Gelişme Ulusal Stratejisi (BGUS) 2014-2023' e göre, Bölgesel Gelişme Vizyonu ve Stratejileri Mekânsal Amaçları kapsamında, küresel rekabet gücünün artırılabilmesi için, nitelikli mal üretme, Ar-Ge ve yenilikçilik kapasitesinin geliştirilmesi gerektiği vurgusu yapılmıştır.

Bölgesel Gelişme Ulusal Stratejisi (BGUS) 2014-2023'de yer alan yatay amaçlardan biri de sürdürülebilir çevre ve yeşil ekonominin desteklenmesidir. Kademeli olarak temiz üretim yöntemlerine geçiş, enerji verimliliğinin artırılmasına yönelik uygulamalar, çevre dostu teknolojilerin geliştirilmesi ve bunların ülke düzeyinde yaygınlaştırılması uygulanması planlanan politikalar arasında yer almaktadır.

Ayrıca Bilim Sanayi ve Teknoloji Bakanlığı tarafından yayınlanmış olan Türkiye Sanayi Stratejisi Belgesi 2015-2018 Eylem Planı kapsamında Sanayide Teknolojik Dönüşümün sağlanması gerektiği, geleneksel üretim yapan işletmelerin katma değeri yüksek ürün üretimi ve teknolojik yöntemler kullanılmasının teşvik edilmesi politikaları yer almaktadır.

Programın önceliklerinden biri diğeri ise bölgede temiz üretim uygulamalarının yaygınlaştırılmasıdır. İşletmelerin çevreye duyarlı ürünler ve sistemler kullanarak sürdürülebilir çevre anlayışını sağlamak amaçlanmaktadır. Bu durum 10. Kalkınma Planında üretim ve hizmetlerde yenilenebilir enerji, eko-verimlilik, temiz üretim teknolojileri gibi çevre dostu uygulamaların desteklenmesi, çevre dostu yeni ürünlerin geliştirilmesi ve markalaşması politikaları ile desteklenmektedir.

Türkiye Sanayi Strateji Belgesi 2015-2018 Eylem Planı'nda ise "Sanayide Yeşil Üretim Özendirecek" politikası dahilinde işletmelerin üretimde harcadıkları enerjii üretmelerini sağlayacak yenilenebilir enerji kaynaklarına yönelik yatırımlar teşvik edilmektedir.

Ulusal programlarla uyumlu olarak hazırlanan TR63 Bölge Planı 2014-2023 metninde TR63 Bölgesi'nde bölgesel kalkınmaya en hızlı ve etkili katkı sağlayabilecek sektörler arasında sanayi sektörüne yer verilmiş ve sanayi sektörü "stratejik gelişme eksenleri" arasında yer almıştır. "Sanayide Rekabet Gücünün Geliştirilmesi" stratejisi başlığı altında işletmelerin büyümelerine katkı sağlayacak ve rekabet güçlerini artıracak yatırımların gerçekleştirilmesi, Ar-Ge, Ür-Ge faaliyetlerinin yaygınlaştırılması, teknolojik altyapının geliştirilerek yeni ürün ve süreçlerin işletmelerin bünyelerine dâhil edilmesi stratejileri oluşturulmuştur.

Bölge Planında yeni ve yenilikçi yatırımlar ile sanayi katma değerinin yükseltilmesi sanayi sektöründeki temel amaç olarak belirlenmiştir. Bu amaca yönelik olarak; TR63 Bölgesi sanayi teknolojisinin düşük-orta seviyeden orta-yüksek seviyeye yükseltilmesi, patent, marka ve coğrafi işaret gibi yenilikçilik anlayışı ile paralel gelişen sınai mülkiyet haklarına ilişkin uygulamaların yaygınlaştırılması ana hedefler arasında yer almıştır.

Bunun yanı sıra ulusal plan ve stratejilerle eşgüdüm içerisinde çevreye duyarlı üretim anlayışının bölge geneline yayılması, imalat sanayinde faaliyet gösteren işletmelerin ihtiyaç duydukları enerjii kendilerinin üretmesini sağlayacak yenilenebilir enerji yatırımları ve açığa çıkan atıkların değerlendirilmesine yönelik yatırımların desteklenmesi bölge planında yer alan stratejiler arasında yer almaktadır.



Ajansımız tarafından bölgenin öne çıkan sektörlerine yönelik yapılan analiz çalışmalarında (Ana Metal Sanayi, Tekstil, Mobilya, Ayakkabı, Metal Mutfak Eşya, Filtre, Gıda Sanayi) bu sektörlerde yer alan küçük işletmelerin en önemli sorunlarından birisinin teknolojik altyapı eksikliği ve katma değeri düşük ürün üretimi olduğu tespit edilmiştir. Bu çerçevede programın amaç ve öncelikleri bölgede var olan sorunların çözümüne yönelik tasarlanmıştır.

Ulusal ve bölgesel bazda incelenen plan, araştırma ve raporlar doğrultusunda, iktisadi kalkınmayı amaçlayan bu program ile TR63 Bölgesindeki KOBİ'lerin teknolojik altyapılarının geliştirilerek yenilikçi ve çevreye duyarlı üretim anlayışı ile büyümelerine katkı sağlanması hedeflenmektedir.

İşletmelerin, yenilikçi ve çevreye duyarlı üretim anlayışlarını geliştirerek karşı karşıya kaldıkları zorlukları hafifletebilecekleri, yeni pazar arayışı dahil piyasa taleplerine uygun üretim yapabilme yeteneklerinin geliştirilmesi vasıtasıyla da sürdürülebilirliklerini sağlayacakları öngörülmüştür. Hatay, Kahramanmaraş ve Osmaniye illerinde faaliyette bulunan işletmelerde yenilik yapma ve uygulama kültürünün geliştirilmesiyle ürün katma değerinin artırılması ve rekabetçi yapılarının güçlendirilmesi planlanmıştır. Bu kapsamda, 2014-2023 Bölge Planı Hedef ve Öncelikleri ve Ajans tarafından hazırlanan sektör raporları doğrultusunda, 2016 Yılı Sürdürülebilir Üretim Geliştirilmesi ve Yenilikçilik Mali Destek Programı-3, kalkınmada sürükleyici rol üstlenebilecek aşağıda belirtilen Bölgenin lokomotif sektörlerine yönelik olması planlanmıştır;

- Ana Metal Sanayi
- Tekstil
- Mobilya
- Ayakkabı
- Metal Mutfak Eşya
- Filtre
- Gıda Sanayi

Bu amaçla 2016 Yılı Sürdürülebilir Üretim Geliştirilmesi ve Yenilikçilik Mali Destek Programı-3;

- KOBİ'lerin ürün çeşitliliğinin artırılması, katma değeri yüksek yeni ürün üretimine yönelik üretim hatlarının kurulması, modernizasyon gibi teknolojik altyapının güçlenmesine katkı sağlayacak yatırımlarının desteklenmesi,
- Bölgede temiz üretim anlayışının yaygınlaşmasını sağlayarak çevreye duyarlı üretim sistemlerinin kullanılması

öncelikleri çerçevesinde uygulanacaktır.

2016 Yılı Sürdürülebilir Üretim Geliştirilmesi ve Yenilikçilik Mali Destek Programı-3 kapsamında imalat sanayii sektöründe faaliyet gösteren bölgenin lokomotif sektörlerine (Ana Metal Sanayi, Tekstil, Mobilya, Ayakkabı, Metal Mutfak Eşya, Filtre, Gıda Sanayi) yönelik yatırımlar desteklenecektir.

Öncelik 1 kapsamında Hatay, Kahramanmaraş ve Osmaniye illerinde kurulu işletmelerin yenilikçilik kapasitesinin artırılması amacıyla, katma değeri yüksek yeni ürün üretimi, ürün çeşitlendirilmesi, patent hakkı alınmış bir ürünün ya da tasarımın üretime dönüştürülmesi, yüksek pazarlama süreçlerinin geliştirilmesi hedeflenmektedir. Bu öncelik çerçevesinde işletmelerin teknolojik altyapılarının iyileştirilmesine yönelik yapacakları modernizasyon yatırımlarının desteklenmesi amaçlanmaktadır.

Öncelik 2 kapsamında, bölgede temiz üretim uygulamalarının yaygınlaştırılması amacıyla işletmelerin tükettikleri enerjileri üretmek üzere yenilenebilir enerji kaynaklarını kullanmaları, enerji verimliliğinin artırılması, üretim süreçleri sonucunda meydana gelen atıkların azaltılması veya yeniden işlenerek farklı alanlarda kullanılmasının sağlanması, çevreye duyarlı üretim yöntemleri kullanılarak sürdürülebilir çevre anlayışının oluşturulması hedeflenmektedir.

TEMİZ ÜRETİM NEDİR?

Birleşmiş Milletler Çevre Programı (UNEP), temiz üretimi (TÜ) “üretim süreçlerine, ürün ve hizmetlere sürekli olarak bütünsel ve önleyici bir çevre stratejisi uygulanması ile insanlar ve çevre üzerindeki risklerin azaltılması” olarak tanımlamaktadır.

Temiz üretim,

Üretim Süreçleri İçin;

- Hammadde, su ve enerjinin etkin kullanımı,
- Toksik ve tehlikeli hammaddelerin kullanılmaması,
- Üretim prosesleri boyunca, her türlü atık/artıkların gerek miktar gerek toksik içerik bakımından azaltılması,
- Atıkların geri kazanımı.

Ürünler İçin;

- Hammaddenin temininden ürünün bertarafına kadar tüm süreçler içinde (yaşam döngüsü boyunca) ortaya çıkan olumsuz etkilerin incelenmesi ve azaltılması.

Hizmetler İçin;

- Geliştirme ve uygulama aşamalarında hizmetin oluşturacağı olası çevresel etkilerin göz önünde bulundurulması esasına dayanır,

Temiz Üretim Kapsamındaki Uygulamalar.

İyi işletme uygulamaları, ürün değişimi, hammadde ikamesi, geri kazanım, süreç değişimi, ekipman ve teknoloji değişimi, yakıt değişimi vb. uygulamalardan oluşmaktadır.

Uygulanacak mali destek programına uygun başvuru sahibi kuruluşlar başvuru yapabilecek olup teklif çağrısında başarılı olacak projeler için yapılacak hibe desteği asgari 50.000 TL, azami 500.000 TL olacaktır. Proje uygulama süresinin en fazla 12 ay olacağı 2016 Yılı Sürdürülebilir Üretim Geliştirilmesi ve Yenilikçilik Mali Destek Programı-3 için tahsis edilen bütçe 5.000.000 TL'dir. Ancak teklif çağrısının toplam bütçe tutarı, Kalkınma Bakanlığı'ndan DOĞAKA'ya aktarılacak kaynak miktarına göre değişiklik gösterebileceği gibi programın iptaline de yol açabilir.

Ajans tarafından sağlanacak destekler, en başta IPARD hedefleri olmak üzere bölgedeki diğer hibe programlarını tamamlayacak şekilde tasarlanmıştır. Bu rehberin içeriği Hatay ve Kahramanmaraş illeri TKDK Koordinatörlüklerinin destek kapsamı ve 2012/3305 Sayılı (Resmi Gazete Yayın Tarih/Sayısı: 19.06.2012/28328) Yatırımlarda Devlet Yardımları Hakkındaki Karar gözetilerek Ajans tarafından yapılan değerlendirmeler çerçevesinde sonuçlandırılmıştır.

3.2.2 Programın Amacı

TR63 Bölgesindeki KOBİ'lerin teknolojik altyapılarının geliştirilerek yenilikçi ve çevreye duyarlı üretim anlayışı ile büyümelerine katkı sağlamaktır.

3.2.3 Programın Öncelikleri

2016 Yılı Sürdürülebilir Üretim Geliştirilmesi ve Yenilikçilik Mali Destek Programı-3 öncelikleri aşağıda sayılmıştır. Başvuru sahipleri Programın amaçları ile uyumlu ve rehberin genelinde belirtilen niteliklere uygun farklı konularda da projeler sunabileceklerdir.



Öncelik 1. KOBİ'lerin ürün çeşitliliğinin artırılması, katma değeri yüksek yeni ürün üretilmesine yönelik üretim hatlarının kurulması, modernizasyon gibi teknolojik altyapının güçlenmesine katkı sağlayacak yatırımlarının desteklenmesi,

Öncelik 2. Bölgede temiz üretim anlayışının yaygınlaşmasını sağlayarak çevreye duyarlı üretim sistemlerinin kullanılması

3.2.4 Programın Sektörel Hedefleri

Bu Program kapsamında yapılacak Proje başvurusunun, aşağıda yer alan sektörlerden birisine yönelik olması gerekmektedir. Bu sektörler dışındaki sektörlere yatırım yapmak isteyenler bu programa başvuru yapamazlar.

- Ana Metal Sanayi
- Tekstil
- Mobilya
- Metal Mutfak Eşya
- Filtre
- Gıda Sanayi
- Ayakkabı

3.3 Doğu Akdeniz Kalkınma Ajansı Tarafından Sağlanacak Mali Kaynak

Program Bütçe Tutarı

Bu program kapsamında desteklenecek projeler için tahsis edilen toplam kaynak tutarı 5.000.000 TL² 'dir. Doğu Akdeniz Kalkınma Ajansı, bu program için ayırdığı kaynakları kısmen veya tamamen kullandırmama hakkını saklı tutar.

Proje Başı Destek Tutarı

Ajans tarafından sağlanacak destek tutarları KDV hariç düzenlenecek bütçe üzerinden, aşağıdaki tabloda belirtilen limitler dâhilinde olacaktır.

Asgari tutar : 50.000 TL
Azami tutar : 500.000 TL

Bu destek tutarları proje bütçe tutarını göstermez. Başvuru sahibinin sağlayacağı finansman ile beraber toplam proje bütçe tutarı oluşur.

Hiçbir destek, projenin toplam uygun maliyetinin³ % 25'inden az ve % 50'sinden fazla olamaz.

Bu değerlerin dışında kalan destek taleplerini içeren projeler değerlendirmeye alınmayacaktır. Bütçenin kalan tutarı, sözleşmeyi imzalayan taraf olması sebebiyle, başvuru sahibi tarafından eş-finansman olarak karşılanmalıdır. Başvuru sahibinin, proje eş-finansmanını, proje ortaklarından, iştirakçilerden ve/veya üçüncü taraflardan sağlayacağı nakdi katkılar ile karşılayabilmesi mümkündür. Her halükarda, sözleşmeyi imzalayan taraf olması sebebiyle, eş-finansman yükümlülüğü yararlanıcının kendi taahhüdü hükmünde olup, yerine getirilmemesi durumunda yararlanıcı bizzat sorumlu olacaktır. Aynı katkılar eş-finansman olarak kabul edilmez.

Eş-finansman, proje kapsamında alınan ekipmanlar rehin gösterilmemek şartıyla kredi kuruluşlarından kredi olarak sağlanabilir. Başvuru Sahibi buna ilişkin, bu rehber ekinde ve Ajans web sitesinde yer alan Eş-Finansman Taahhütnamesini doldurur.

² Bu tutar kesin olmayıp, 2016 yılı için DOĞAKA'ya transfer edilecek kaynağa, Ajansa sunulan projelerin sayısına ve niteliğine bağlı olarak farklılık gösterebilir.

³ "uygun maliyet", program kapsamında destek verilecek harcamalardır.

4- BU TEKLİF ÇAĞRISINA İLİŞKİN KURALLAR

Bu bölümde; 2016 Yılı Sürdürülebilir Üretim Geliştirilmesi ve Yenilikçilik Mali Destek Programı-3 çerçevesinde finanse edilen projelerin sunulması, seçilmesi ve uygulanması ile ilgili kurallar, 8 Kasım 2008 tarih ve 27048 sayılı "Kalkınma Ajansları Proje ve Faaliyet Destekleme Yönetmeliği" ve "Destek Yönetimi Kılavuzu" hükümlerine uygun olarak açıklanmaktadır. Başvuru sahipleri başvuruda buldukları andan itibaren bu Yönetmelik hükümlerini ve bu rehberde yer alan bütün hususları okumuş, anlamış ve kabul etmiş sayılırlar.

Doğu Akdeniz Kalkınma Ajansı bu destek programını zorunlu hallerin ortaya çıkması halinde veya sürecin herhangi bir aşamasında erteleme, iptal etme hakkını saklı tutar. Bu durumda başvuru sahipleri Ajanstan herhangi bir hak talebinde bulunamaz.

Destek için başvurusu yapılan projeler Ajans tarafından her zaman eğitim amaçlı olarak ve sahibinin ayrıca muvafakati aranmaksızın kullanılabilir. Böyle bir durumda projede yer alan gerçek ve tüzel kişilere ait şahsi bilgiler ve mesleki sır niteliğindeki bilgiler ifşa edilmeyecektir.

4.1 Uygunluk Kriterleri

Destek sağlanabilecek projelere yönelik üç temel uygunluk kriteri söz konusudur:

- Başvuru sahibi ve ortaklarının uygunluğu
- Projelerin uygunluğu
- Maliyetlerin uygunluğu

4.1.1 Başvuru Sahiplerinin Uygunluğu: Kimler Başvurabilir?

Ticari Esaslara Göre Faaliyet Gösteren ve Programın Hedef Sektörlerinde İmalat Yapan ya da Yapmaya Başlayacak Olan;

1. Mikro, Küçük ve Orta Ölçekli İşletmeler⁴
2. Kooperatifler ve Birlikler (Kar Amacı Güden)⁵

bu programa başvuru yapabilir.

ÖNEMLİ !!!

Bir işletmenin, sermayesinin veya oy haklarının yüzde yirmi beş veya fazlasına doğrudan veya dolaylı olarak müştereken veya tek başına, bir veya birden fazla kamu kurum veya kuruluşu ile bu niteliği haiz olan kurum ve kuruluşların kontrolünde olması halinde, bu işletme KOBİ sayılmaz.

⁴ 19/10/2005 tarihli Küçük ve Orta büyüklükteki İşletmelerin Tanımı, Nitelikleri ve Sınıflandırılması Hakkında Yönetmelik'te değişiklik yapılmasına ilişkin 04.11.2012 tarih ve 28457 sayılı Resmi Gazete'de yayımlanan (Bakanlar Kurulu Karar Sayısı 2012/3834) "Küçük ve Orta büyüklükteki İşletmelerin Tanımı, Nitelikleri ve Sınıflandırılması Hakkında Değişiklik Yapılmasına Dair Yönetmelik" kapsamında KOBİ tanımına uyan işletmeler; mikro, küçük ve orta ölçekli olarak sınıflandırılmıştır. Bu konuda ilgili mevzuatı ve Program Rehberi tanımlar kısmını inceleyebilirsiniz.

⁵ Tanımlar kısmını inceleyiniz.



Destek almaya hak kazanabilmek için, başvuru sahipleri aşağıda belirtilen koşulların tümüne uymalıdır:

- Programın öncelikli sektörlerinde imalat yapıyor veya yapacak olması,
- Merkez ya da yasal şubesi TR63 Bölgesinde kayıtlı olan ve bölgeye yatırım yapacak işletmelerin, 01.07.2015 tarihinden önce TR63 Bölgesinde kurulmuş, tescil edilmiş ve faaliyette olması,
- Merkez ya da yasal şubesi TR63 Bölgesi dışında olan ve bölgeye yatırım yapacak işletmelerin, 01.07.2015 tarihinden önce kurulmuş, tescil edilmiş ve faaliyette olması ve elektronik son başvuru tarihine kadar bölgeye kayıt yaptırmış olması,
- Faaliyette olması [Başvuru Sahibinin personel ve/veya makine- ekipmanlarıyla birlikte en az 01.07.2015 tarihinden beri işler durumda (faaliyette) olması] (Bölge dışından yatırım yapacak işletmeler için bölge dışındaki merkez ya da şubesinin faaliyette olduğunun belgelenmesi gerekmektedir),
- Proje faaliyetlerinin, başvuru sahibinin görev, yetki ve faaliyet alanı içerisinde bulunması,
- Faaliyet alanı değişikliği varsa elektronik son başvuru tarihine kadar yapılmış olması,
- Projenin hazırlığından ve yönetiminden (eğer varsa ortakları ile birlikte) doğrudan sorumlu olması, aracı olarak hareket etmemesi,
- Proje kapsamında inşa edilecek ya da geliştirilecek yapı ve/veya projenin uygulanacağı yapıya/işyerine/işletmeye vb. ilişkin, ya başvuru sahibinin kanuni sahibi ve işletmecisi olması ya da 5 yıllık kira kontratı/protokol vb. sunması ve kiralanan yapılar için yapı değiştirme konusunda mülk sahibinin muvafakatinin olması.

Sadece alım-satım yapan; komisyonculuk, bayilik veya franchise vb. gibi hizmet sektöründe faaliyet gösteren işletmeler bu mali destek programı kapsamında uygun başvuru sahibi değildir.

DİKKAT!

- Yatırım yapılacak alanın, Başvuru Sahibinin faaliyet alanlarından birisi olması gerekmektedir. Proje faaliyetlerinin Başvuru Sahibinin görev, yetki, faaliyet, iştiğal alanı içerisinde bulunması koşulu Esnaf ve Sanatkarlar Sicil Gazetesi/ Ticaret Sicil Gazetesi (bundan sonra yalnızca "Sicil Gazetesi" olarak anılacaktır), Faaliyet Belgesi, Oda Kayıt Belgesi, Kuruluş Sözleşmesi/Ana Sözleşme veya Tüzükten herhangi birinden kontrol edilir.
- Proje konusuna ilişkin faaliyet alanı değişikliğinin (gerekli ise) elektronik son başvuru tarihine kadar yapılmış olması koşulu Sicil Gazetesi, Oda Kayıt Belgesi veya Faaliyet Belgesinden herhangi birinden kontrol edilir.
- Başvuru sahibinin faaliyette olması koşulu elektronik başvuruların başladığı tarihten⁶ sonra alınmış Oda Kayıt Belgesi veya Faaliyet Belgesinden herhangi birinden kontrol edilir.
- Başvuru sahibinin (Bölge İçi veya Bölge Dışı) 01.07.2015 tarihinden önce kurulmuş, tescil edilmiş olma koşulu Sicil Gazetesi, Oda Kayıt Belgesi, Faaliyet Belgesi, Resmi Kayıt Belgesi ya da Sicil Kayıt Belgesinden herhangi birinde yer alan kuruluş ve tescil tarihinden kontrol edilir.
- Bölge dışından yatırım yapacak işletmelerin programın elektronik son başvuru tarihi itibarıyla yasal şubesini kaydettirmiş olması koşulu Sicil Gazetesi, Oda Kayıt Belgesi, Faaliyet Belgesi, Resmi Kayıt Belgesi ya da Sicil Kayıt Belgesinden herhangi birinden kontrol edilir.
- Sunulan belgeler arasında tutarsızlık olması durumunda güncel sicil gazetesi dikkate alınır.

Başvuru Sahibi ve Ortaklarının destek alabilmesi için aşağıdaki hallerden herhangi birinde bulunmaması gerekir.

- a) İflas etmişler veya tasfiye halinde bulunan ve bu durumları nedeniyle işleri kayyum veya vasi tarafından yürütülen, konkordato ilan ederek alacaklılar ile anlaşma yapmış, faaliyetleri askıya alınmış veya bunlarla ilgili bir kovuşturmanın konusu olanlar veya meri mevzuatta öngörülen benzer durumlarda olanlar;
- b) Kesinleşmiş yargı kararı (yani temyizi mümkün olmayan bir karar) ile mesleki faaliyete ilişkin bir suçtan mahkûm olanlar;
- c) Haklarında, görevlerini ağır bir şekilde kötüye kullandıklarına dair kesinleşmiş mahkeme kararı olanlar;
- d) Sözleşme imzalandığı tarih itibarıyla,
 - Yapılandırılmış borçlar hariç olmak üzere vergi dairelerine veya sosyal güvenlik kurumuna vadesi geçmiş borcu olanlar
 - Proje ve faaliyetine ajans tarafından sağlanacak destek tutarının % 3'ü (yüzde üçü) kadar bir meblağ için herhangi bir nedenle haklarında kesinleşmiş haciz işlemi devam edenler
- e) Dolandırıcılık, yolsuzluk, bir suç örgütü içinde yer almak suçlarından kesinleşmiş yargı kararı ile mahkûm olanlar;
- f) Herhangi bir kamu ihale prosedürüne veya diğer bir destek yardımına ilişkin yükümlülöklere uymayarak, sözleşmeyi ciddi bir şekilde ihlal ettiği tespit edilenler.

Teklif çağrısının yapıldığı sırada aşağıdaki maddelerde belirtilen durumlarda bulunan başvuru sahipleri de teklif çağrısına katılmaya veya destek almaya hak kazanamazlar;

⁶ "Elektronik başvuruların başladığı tarih" program ilan tarihinden itibaren 10 gün sonrasını ifade eder.

g) Teklif edilen proje dolayısıyla menfaat ilişkisi içinde olanlar;

h) Teklif çağrısına katılım koşulu olarak Kalkınma Ajansı tarafından talep edilen bilgilerin temin edilmesi sırasında yanlış beyanda bulunanlar veya bu bilgileri temin edemeyenler;

i) Mevcut veya daha önceki teklif çağrılarının değerlendirilmesi sürecinde bağımsız değerlendiricileri, değerlendirme komitesini veya Kalkınma Ajansı'na etki altında bırakmaya veya gizli bilgi elde etmeye teşebbüs edenler.

Yukarıda madde (a), (c), (d), (f), (h) ve (i)'de belirtilen durumlarda, teklif çağrısına katılma yasağı, ihlalin tespit edildiği tarihten sonraki iki yıllık bir süre için geçerlidir. Madde (b) ve (e)'de belirtilen durumlarda, teklif çağrısına katılma yasağı, kararın tebliğ tarihinden itibaren dört yıllık bir süre için geçerlidir.

Başvuru sahipleri, yukarıdaki (a)'dan (f)'ye kadar olan kategorilerin hiçbirine girmediklerine dair Başvuru Sahibinin Beyanını imzalar.

Siyasi partiler ve bunların alt birimleri, hiçbir şekilde başvuru sahibi, proje ortağı ya da iştirakçi olarak proje başvurusunda bulunamazlar, proje uygulamalarında yer alamazlar.

Ortaklıklar ve Ortakların Uygunluğu⁷

Başvuru sahipleri tek başlarına ya da ortak kuruluşlarla birlikte başvuruda bulunabilirler. Bu nedenle ortaklar, "Ajansın faaliyet gösterdiği TR63 Düzey 2 Bölgesinde (Hatay, Kahramanmaraş ve Osmaniye) kayıtlı olması veya merkez ya da yasal şubelerinin bu bölgede bulunması" hariç, Başvuru sahipleri ile aynı uygunluk kriterlerini karşılamalıdır.

Ortak olacak kuruluşlar ortaklık beyanını doldurmalıdır. Başvuru Formunda yer alan Ortaklık Beyannamesi, başvuru sahibinin ve tüm ortaklarının yasal yetki verilmiş temsilcileri tarafından imzalanmalıdır. Projeye başvuru sahibi veya ortak kuruluşlar dışında diğer kuruluşlar da iştirakçi ya da alt yüklenici olarak dahil olabilecektir.

İştirakçiler

Başvuranın ve ortakların uygunluk kriterlerini karşılamayan kuruluşlar da projeye, o projenin güvenilirliğini ve sürdürülebilirliğini artırmak amacıyla, iştirakçi olarak katılabilirler. İştirakçi kuruluşlar, projede sponsorluk, teknik destek sağlama gibi roller üstlenecektir. Ancak yaptıkları harcamalar uygun maliyet olarak değerlendirilmez. İştirakçi kuruluşlar, katılımlarına dair beyanda bulunmalıdırlar.

Alt Yükleniciler / Taşeronlar

Ortak veya iştirakçi olmayıp, projede yer alan bazı faaliyetlerin ihale edildiği kuruluşlardır. Alt yüklenicilerle yapılacak sözleşmeler, standart destek sözleşmesindeki kurallara tabidir.

4.1.2 Uygun Projeler: Destek Başvurusu Yapılabilecek Projeler

Süre

Proje uygulama süresi en az 2 ay, en fazla 12 aydır. Bu süre, destek sözleşmesinin tüm taraflarca imzaladığı günden bir sonraki gün itibarıyla başlar.

Yer

Projeler, Ajansın faaliyet gösterdiği TR63 Düzey 2 Bölgesinde (Hatay, Kahramanmaraş ve Osmaniye) gerçekleştirilmelidir. Ancak eğitim, pazar geliştirme, pazar arayışı, tescil işlemleri, sergi, konferans, fuar, ve benzeri etkinliklere katılım faaliyetleri, proje amaçlarının gerçekleştirilmesi için gerekli olduğu durumlarda, bölge dışında gerçekleştirilebilir. Her halükarda proje temel faaliyetleri bölge içerisinde gerçekleştirilmelidir.

⁷ Ortaklar projeye ortağını ifade eder. İşletme ortakları (hissedarları) olarak anlaşılmalıdır.

ÖRNEK PROJE KONULARI

Öncelik 1. KOBİ'lerin ürün çeşitliliğinin artırılması, katma değeri yüksek yeni ürün üretilmesine yönelik üretim hatlarının kurulması, modernizasyon gibi teknolojik altyapının güçlenmesine katkı sağlayacak yatırımlarının desteklenmesi,

- İşletmelerde mevcut üretim yapısının yenilikçi yöntemlerle geliştirilmesi,
- İşletmelerin araştırma-geliştirme, yenilikçilik, bilgi ve teknoloji kullanım düzeylerini yükselterek; farklı ürünler geliştirmeleri ve/veya yenilik içeren üretim süreçlerini bünyelerine katmayı sağlayacak projeler,
- İşletmelerin yeni pazarlama ve iletişim stratejileri geliştirerek farklı pazarlara açılmalarına yönelik projeler,
- İşletmelerin uluslararası kalite standartları ile uyumlu olarak üretim yapabilmeleri için gerekli teknik altyapının geliştirilmesine yönelik yatırımlar (CE işareti, TSE, ISO, HACCP belgeleri alınımı içeren yatırımlar vb.),
- Marka, patent, faydalı model, endüstriyel tasarım vb. gibi tescil belgelerinin alınması ve tescillenmiş ürünlerin ticarileştirilmesine yönelik projeler.
- Bilgisayarlı tasarım (CAD), kurumsal kaynak planlaması (ERP), tedarik zinciri yönetimi (SCM), müşteri ilişkileri yönetimi (CRM), kurumsal performans yönetimi (EPM), perakende yönetimi vb. bilgi yönetimi kapsamında satın alacakları yazılım ürünlerinin lisans bedelleri ile yazılımların devreye alınması ve iyileştirilmesi için yapacakları projeler,
- Yeni ürün tasarlama, prototip üretimi, yeni üretim süreci geliştirme, Ar-Ge yapılanmasını oluşturmak üzere altyapı kurma ve insan kaynağı geliştirme amaçlı projeler,
- Verimlilik artışı sağlayacak ileri teknoloji izlenebilirlik sistemlerinin (RFID, etiketleme, akıllı ambalajlama vb.) kurulmasına yönelik projeler,
- Yeni teknolojilerin işletmeye transfer edilmesi yoluyla üretimde verimliliğin artırılmasına yönelik projeler,
- Kalite kontrol sistemi için altyapı oluşturulması ve markalaşma çalışmalarına yönelik projeler,
- Kümelenme amaçlı; tasarım ve ürün geliştirme, ortak Ar-Ge ve inovasyon faaliyetleri, ortak kullanım alanlarının geliştirilmesine ve işbirliklerinin kurulmasına yönelik projeler,
- Üniversitelerce geliştirilen yeni ve ileri teknoloji alanındaki bilgi ve teknolojilerin, işletmelerce uygulanmasını sağlayan yenilikçi projeler,
- Dolum, etiketleme ve paketleme makinesi üretimine yönelik projeler,
- Üretim ve hizmet süreçlerinin iyileştirilerek maliyetlerin düşürülmesi, dağıtımın geliştirilmesi yoluyla tüketicinin satın alma isteğinin artırılmasına ve ürünün daha iyi konumlandırılmasına yönelik projeler,
- Paketli, fileli, etiketli gıda üretiminin geliştirilmesine yönelik projeler,
- İşletmelerde, ürünlerin katma değerini artıracak üretim hatlarının modernizasyonuna yönelik projeler,
- Üretim zincirinde eksik halkaların tamamlanması ve entegre üretim işletmelerinin kurulmasına yönelik projeler.

Öncelik 2. Bölgede temiz üretim anlayışının yaygınlaşmasını sağlayarak çevreye duyarlı üretim sistemlerinin kullanılması

- Yenilenebilir enerji kaynaklarının (rüzgâr, güneş, su, biyokütle) kullanılarak üretimde tüketilen enerjinin üretilmesine yönelik projeler,
- Enerjiyi daha verimli kullanmayı sağlayacak süreç iyileştirmelerine yönelik projeler,
- Atık ısının değişik teknikler ile yeniden sürece dâhil edilmesine yönelik projeler,
- İmalat sanayi makinalarında kullanılan eski tip verimi düşük motorların yüksek verimli motorlar ile değiştirilmesine yönelik projeler,
- Kirlilik kontrolü yaklaşımında kullanılan boru sonu teknikler yerine, kirliliğin kaynağında oluşmadan azaltılmasını amaçlayan projeler,
- Atıkların değerlendirilmesi, geri dönüşüm ile yüksek katma değerli ürün ve enerji üretimine yönelik projeler,
- Ürün özelliklerinin değiştirilerek çevre dostu ürünler tasarlanmasına yönelik projeler,



- Eysel atıkların yeniden değerlendirilerek ekonomiye kazandırılmasına yönelik projeler,
- Üretim sürecinde ısı ve enerji kayıplarının önüne geçilmesine yönelik projeler.

Yukarıdaki konular örnek olarak verilmiş olup, başvurular bu konularla sınırlı değildir. Programı'nın genel amaç ve öncelikleriyle uyumlu olmak kaydıyla farklı konularda da başvuru yapılabilir. Ayrıca sunulan proje başvurularının örnek olarak verilen konuları içermesi, bu başvuruların kesinlikle destekleneceği anlamına gelmemektedir. Proje başvuruları sunulurken rehber içeriği ve değerlendirme tablosu (Bkz: 4.8 Başvuruların Değerlendirilmesi ve Seçilmesi) dikkate alınmalıdır.

ÖNEMLİ!!!

- İşletmelerin yasal zorunluluk gereği yerine getirmeleri gereken atık su arıtma, baca gazı arıtma, atık depolama, atık bertaraf tesisleri oluşturmaya yönelik proje konuları bu program kapsamında uygun değildir.
- 500 KW üzeri yenilenebilir enerji yatırımları kapsam dışında tutulmuştur. İşletmelerin tükettikleri enerjiyi üretmeye yönelik olmayan, salt ticari amaçlı enerji üretip satmaya yönelik olan başvurular uygun değildir.

DİKKAT!

Başvuru sahibi, yatırım yapacağı konunun 2012/3305 Sayılı Karar (Resmî Gazete Yayın Tarihi/Sayısı: 19.06.2012/28328) Yatırımlarda Devlet Yardımları Hakkındaki Karar ile sağlanan destekler, Hatay ve Kahramanmaraş illeri TKDK Koordinatörlüklerinin destekleri ve diğer ulusal ve uluslararası destek programları tarafından desteklenmediğini kontrol eder ve destekleyici belgeler arasında bulunan Çifte Finansman Olmadığına Dair Taahhütname 'yi imzalayarak Ajansa sunar.

Başvuru sahibi, yatırım yapacağı konunun Ekonomi Bakanlığı tarafından yürütülmekte olan Yatırımlarda Devlet Yardımları Hakkında Bakanlar Kurulu Kararı EK-4'te yer alan, "Teşvik Edilmeyecek veya Teşviki Belirli Şartlara Bağlı Yatırım Konuları" kapsamında olmadığını kontrol eder ve destekleyici belgeler arasında bulunan EK-4 Taahhütnamesini imzalayarak Ajansa sunar.

Değerlendirme veya uygulama süreçlerinin herhangi bir aşamasında proje konusunun EK-4 kapsamında olduğunun tespiti halinde veya proje faaliyetleri için çifte finansman söz konusu olduğunda, Ajans tek taraflı olarak destek vermeme veya desteği iptal etme hakkını saklı tutar.

Uygun Olmayan Proje Konuları ve Faaliyetler

Bununla birlikte tüm projeler her koşulda meri mevzuata uygun olmalı ve aşağıdaki konuları ve faaliyetleri kesinlikle içermemelidir:

- Programın amaç ve öncelikleri kapsamında olmayan yatırımlar,
- Bölgenin hedef sektörlerine yönelik olmayan yatırımlar,
- İşletmelerin yasal zorunluluk gereği yerine getirmeleri gereken atık su arıtma, baca gazı arıtma, atık depolama, atık bertaraf tesisleri oluşturmaya yönelik proje konuları,
- 500 KW'nin üzerindeki yenilenebilir enerji yatırımları,
- İşletmelerin tükettikleri enerjiyi üretmeye yönelik olmayan, salt ticari amaçlı enerji üretip satmaya yönelik olan başvurular,
- Yatırımlarda Devlet Yardımları Hakkında Karar EK-4'te yer alan, "Teşvik Edilmeyecek veya Teşviki Belirli Şartlara Bağlı Yatırım Konuları" kapsamındaki yatırımlar,

- Leasing (finansal kiralama) yoluyla makine ekipman alımını içeren başvurular,
- Franchise yatırımları,
- Turizm, altyapı ve hizmet sektörü yatırımları,
- Maden arama ve çıkarma faaliyetleri,
- Ocak (kum, taş vb.) işletmeciliği,
- Müteahhitlik yatırımları,
- Birincil tarıma yönelik (hayvansal, bitkisel veya balıkçılık ürünleri üretimine yönelik ekim, dikim, bakım, hasat, vb.) faaliyetler,
- Sadece toptan ve perakende ticaret veya aracılık (alım-satım-komisyonculuk),
- Sadece inşaat yapımı ve/veya araç alımı,
- Sadece eğitim, fuar, festival, tanıtım vb. faaliyetlerden oluşan yatırımlar,
- Siyasi veya etnik içerikli faaliyetler,
- Hukuka, kamu düzenine, genel sağlığa ve toplumun genel ahlak anlayışına aykırı faaliyetler,
- Tütün üretimi ve işleme,
- %15'ten fazla alkol ihtiva eden içeceklerin üretimi,
- Bankacılık, sigortacılık, mali hizmetler,
- Döviz spekülasyonu ve mali spekülasyonlar içeren faaliyetler, borsa yatırımları,
- Gayrimenkul yatırımları,
- Çalıştaylar, seminerler, konferans vb. katılım için bireysel sponsorluklar,
- Eğitim veya kurslar için bireysel burslar,
- Hibe ve kredi verme amaçlı projeler (başkalarına maddi veya ayni destek amaçlı),
- Akademik araştırma ve fizibilite çalışmaları,
- Ajans ile sözleşme imzalanmadan önce başlatılan veya aynı faaliyet için ulusal veya uluslararası kaynaklardan finanse edilen projeler.

4.1.3 Maliyetlerin Uygunluğu: Destekten Karşılanabilecek Maliyetler

Destek için sadece “uygun maliyetler” dikkate alınabilir. Bu nedenle bütçe, hem bir maliyet tahmini hem de “uygun maliyetler” için tavan niteliğindedir.

Projede gerçekleştirilecek tüm maliyetler, KAYS programı üzerinde yer alan proje bütçesi standart bütçe formuna göre hazırlanmalıdır.

Bu programda bir maliyetin uygun maliyet olarak kabul edilebilmesi için aşağıdaki genel koşullar aranmaktadır:

- Maliyetlerin götürü maliyetlere değil (yolculuk ve gündelik maliyetleri ve dolaylı maliyetler hariç), gerçek maliyetlere (yani projenin uygulanması sırasında yapılacak fiili maliyetler) dayandırılmalıdır,
- Projenin uygulama süresi içinde gerçekleşmesi (nihai denetim maliyetleri hariç),
- Projenin yürütülmesi için gerekli, gerçekçi mali yönetim prensipleriyle uyumlu olması ve maliyet etkinliği sağlanması,
- Yararlanıcı veya ortağı tarafından gerçekleştirilmesi,
- Yararlanıcının ya da ortağının hesaplarında ya da muhasebe belgelerinde kayıtlı, tanımlanabilir ve doğrulanabilir olması, destekleyici belgelerin aslı ile desteklenmesi,
- Ajans tarafından uygun maliyet olarak kabul edilmiş olması.

Proje uygulamalarında ortaya çıkan bütün maliyetler destek kapsamına girmemektedir. Bu çerçevede, maliyetlerin uygunluğuna ilişkin esaslar aşağıda belirtilmektedir:



Uygun Maliyetler

Uygun doğrudan maliyetler ve uygun dolaylı maliyetler olmak üzere iki türlü uygun maliyet bulunmakta olup, aşağıda tanımlanmaktadır:

a. Uygun Doğrudan Maliyetler:

Uygun doğrudan maliyetler, projenin yürütülmesi için gerekli olan, yararlanıcı veya ortağı tarafından gerçekleştirilen ve gerçek tutarlar üzerinden hesaplanan maliyetlerdir:

- Proje yürütülmesinde/uygulanmasında görevlendirilmiş yeni istihdam edilen personelin (kendi personeli hariç) net maaşları, sosyal sigorta primleri, ilgili diğer ücret ve maliyetler (Ücretler, piyasa koşullarına uygun olarak belirlenmelidir),
- Seyahat gündelik giderleri⁸,
- Piyasa fiyatlarına uygun olmaları ve projenin uygulanabilmesi için gerekli olmaları koşulu ile yeni ekipman ve hizmet (nakliye, kira vb.) satın alma maliyetleri,
- İşletmelere yönelik kalite sistemleri, marka, patent, endüstriyel tasarım vb. geçerli belgeler alınmasına yönelik giderler,
- Projenin uygulanmasına ilişkin sarf malzemesi maliyetleri, (kâğıt, CD/DVD, kartuş, vb. kırtasiye malzemeleri),
- Taşeron maliyetleri (basım, etkinlik organizasyonu vb.).

DİKKAT!!!

- Ajans, projenin uygulanması bakımından gerekli olması durumunda proje yürütücüsü değişikliği talep edebilir.
- Projenin hazırlık ve uygulama sürecinde akademik personele rol verilen başvurulara değerlendirilmede öncelik verilecektir. (Bknz. Değerlendirme Tablosu).
- Proje Bütçesi; Katma Değer Vergisi (KDV) hariç olarak düzenlenecektir. Mal ve hizmet alımına yönelik sunulacak fiyat tekliflerinde (Proforma Fatura) KDV ayrı gösterilecek, başvuru sahibi bütçe kalemlerine KDV hariç fiyatları yazacaktır.
- Bütçede, insan kaynakları ve seyahat başlıklarının toplamı için tahsis edilebilecek toplam tutar projenin toplam uygun maliyetlerinin %10'unu aşamaz.

- Projenin uygulanması için mutlaka gerekli olması ve proje bütçesinde öngörülen Ajans destek tutarının %30'unu geçmemek koşulu ile küçük ölçekli yapım işleri (onarım, boya, badana, elektrik ve ısınma hattı, vb.),
- Projenin uygulanması ve üretim ve pazarlama süreçlerinde mutlaka gerekli olması halinde, proje bütçesinde öngörülen Ajans destek tutarının %20'sini geçmemek koşulu ile yükleme ve sevkiyat amaçlı araç alımı ile işletme faaliyetlerinde kullanılacak, binek araç hariç araç alımı (örnek: Gıda sevkiyatında frigofirik araç, forklift alımı, sabit küçük vinç alımı),
- Proje bütçesinde öngörülen Ajans destek tutarının %15'ini geçmemek üzere yedek parça alımları,
- Denetim raporu maliyetleri⁹,
- Mali hizmetler maliyetleri (proje faaliyetleri kapsamında havale maliyetleri, sigorta, banka maliyetleri vb.),

⁸ 2015 yılı Merkezi Yönetim Bütçe Kanununun H Cetvelinde (10.02.1954 tarih ve 6245 sayılı Harcırah Kanunu Hükümleri Uyarınca Verilecek Gündelik ve Tazminat Tutarları) belirtilen memur ve hizmetliler başlığı altında, "aylık/kadro derecesi 1-4 olanlar" için öngörülen tutarın üç katını aşmayacak şekilde belirlenmelidir. 2016 bütçe Kanunu yayınlanması durumunda 2016 yılı bütçe kanunu uygulanacaktır. Yurtdışı gündelik giderleri için, Bakanlar Kurulunun Yurtdışı Gündeliklerine Dair Kararında belirtilen diğer şekillerde görevlendirilenlerden aylık/kadro derecesi 1-4 olanlar için öngörülen tutar esas alınarak, bu kararın hükümleri uygulanır.

⁹ Ajans, bütün projelerden denetim raporu talep eder. (Sermaye piyasasında bağımsız denetim lisans belgesine sahip denetçiler, YMM veya SMMM tarafından hazırlanmış proje denetim raporları)

- Görünürlük maliyetleri (yürütülmekte olan projenin tanıtımı),
- Yazılım, otomasyon sistemleri, web sayfası ve e-ticaret giderleri,
- Belge, sertifika ve marka tescili almaya yönelik giderler.

b. Uygun Dolaylı Maliyetler

Uygun dolaylı maliyetler, başka bir bütçe kalemi altında verilen maliyetleri içermeyen ve genel idari giderleri (proje faaliyetlerinin yürütülmesine yönelik elektrik, su, ısınma vb. maliyetleri) karşılamak üzere projenin toplam uygun maliyetlerinin %3'ünü aşmayacak şekilde belirlenmiş olan götürü tutardır.

Uygun Olmayan Maliyetler

Bu programda hiçbir şekilde uygun maliyet olarak kabul edilmeyecek olan maliyet kalemleri aşağıda sıralanmaktadır:

- Mal ve hizmet alımlarına ilişkin Katma Değer Vergisi (KDV),
- Alınan makine ekipmanlara ilişkin Gümrük Vergisi,
- Özel Tüketim Vergisi (ÖTV), Sigorta Masrafları,
- Makine-ekipman kiralama giderleri,
- Yeni bina inşaatı ve inşaatı devam eden binanın tamamlanmasına ilişkin yapım işleri,
- Ofis, bina ve her türlü gayrimenkul kira maliyetleri,
- Hammadde ve malzeme alımları,
- Binek araç alımı, servis aracı alımı,
- Geçerli bir belge alınmasını içermeyen sadece eğitim amaçlı maliyetler,
- Proje ile ilgili olmayan yapım işleri,
- Proje faaliyetlerinin uygulanması için gerekli olmayan maliyetler,
- Proje yürütülmesinde/uygulanmasında görevlendirilmiş firmanın/kuruluşun kendi personeline ilişkin net maaşları, sosyal sigorta primleri ve ilgili diğer ücret ve maliyetleri,
- Leasing ve amortisman giderleri,
- Birincil tarımsal üretime yönelik olarak tohum, fidan, fide, gübre, ilaç, canlı hayvan vb. alımı,
- Yararlanıcının ve proje kapsamında görev alan kişilerin kusur ve ihmalleri sebebiyle doğacak olan ceza, zam, faiz ve sair giderler,
- Borçlar; zarar veya borç karşılıkları,
- Faiz borcu,
- Hali hazırda başka bir kapsamda finanse edilen kalemler,
- Projenin uygulanmasına katılan kamu görevlilerinin maaşları,
- Arazi veya bina alımları, istimlak bedelleri,
- İkinci el ekipman alımları,
- Kur farkından doğan zararlar,
- Proje başlangıcından önce yapılan hazırlık çalışmalarının ve diğer faaliyetlerin maliyetleri,
- Yararlanıcı ya da ortakları dışındakiler tarafından gerçekleştirilen maliyetler,
- Salt sözleşmeye, teminatlara ve Ajans ile yararlanıcı arasındaki mali ödemelere ilişkin her türlü vergi, resim, harç ve sair giderler.

Başvuru Formunda yer verilmeyen bir hususa bütçede yer verilmesi mümkün olmayacaktır. Başvuru Formu – Bütçe tutarsızlığının olması halinde, başvuru formunda yer verilmeyen hususlara ilişkin bütçe kalemleri bütçe revizyonu aşamasında çıkarılacaktır.



Gerekçesi açıklanmamış ya da gerekçesi yetersiz olan, proje amacıyla ilgisiz bütçe kalemleri, Ajans tarafından yapılacak bütçe revizyonlarında uygun maliyet olarak kabul edilmeyecektir.

Başvuruların değerlendirilmesi sonrasında, sözleşmenin imzalanmasından önceki kontrol sürecinde, gerekli durumlarda proje bütçesinde değişiklik yapılabilecektir. Kontroller, başvuru sahibinin ilave açıklama yapmasını ve Doğu Akdeniz Kalkınma Ajansının destek tutarında indirim yapmasını gerektirebilir. Bu nedenle, başvuru sahibinin gerçekçi ve uygun maliyetli bir bütçe sunması kendi yararındır.

Aynı katkılar

Başvuru Formunda ayrı bir liste halinde sunulması gereken, yararlanıcı ya da ortakları tarafından yapılan aynı katkılar, gerçek harcamaları yansıtmazlar ve uygun maliyet olarak değerlendirilmezler. Bu nedenle, bu katkılar, yararlanıcı tarafından sağlanan eş-finansman olarak değerlendirilemez. Ancak desteğin verilmesi durumunda yararlanıcı, Başvuru Formunda belirttiği bu katkıları üstlenmek zorundadır.

4.2 Proje Başvuruları ve Mali Destek Almaya İlişkin Özel Düzenlemeler

a) Bu program kapsamında başvuru sahibi, Doğu Akdeniz Kalkınma Ajansı'na en fazla 2 (bir) projesi için destek başvurusunda bulunabilir ve bunlardan en fazla 1 (bir) projesi için mali destek alabilir.

DİKKAT!!!

Bir başvuru sahibi DOĞAKA 2016 yılı mali destek programlarından (YENİ-3, İHRAC, BİG-3) istediğine başvuru yapabilir. Ancak birden fazla programa başvuru yapamaz. Bu nedenle başvuru sahibinin kendilerine en uygun programı seçmeleri ve buna göre başvurularını sunmaları gerekmektedir.

Birden fazla programa başvuru yapılmışsa, Ön inceleme aşamasında içeriklerine bakılmaksızın sırasıyla,

- BİG-3 kapsamında olan ilçelerden gelen başvurular için BİG-3 programı,
- İhracat ya da ithal girdi üretimi içeren projeler için İHRAC programı,
- Hedef sektörlerle yönelik projeler için ise YENİ-3 programı esas alınacaktır.

b) Bir Başvuru Sahibinin, destek almaya uygun iki teklif sunması ve her iki proje başvurusunun da başarılı bulunması halinde, değerlendirme sürecinde daha yüksek puanı alan projesine destek verilir. Puanlarının da eşit olması durumunda diğer kriterlere göre KAYS'taki başarı sırası dikkate alınır.

c) Bir takvim yılı içerisinde sözleşme yapılan kar amacı güden gerçek ve tüzel kişiler, proje uygulama döneminde ve sözleşmenin sona erdiği tarihi izleyen 1 yıllık süre içerisinde aynı ajansa başvuramaz. (Sözleşmenin sona erdiği tarih, projenin sözleşme süresinden önce tamamlanması, sözleşme süresinde tamamlanması ve sözleşme süresinin değiştirilmesi halinde nihai ödemenin Ajans tarafından onaylandığı tarihtir. Sözleşmenin feshedilmesi halinde ise sözleşmenin feshedildiği tarihtir.)

Bu hususlar bilgi sisteminden ve paydaş veri tabanından takip edilir. Bu sınırları aşan destek uygulamasına rastlanıldığında, bu tür sözleşmeler feshedilir ve sağlanan destek geri alınır.

d) Gerçek ve tüzel kişiler, son üç yıl içerisinde ulusal ve uluslararası kaynaklardan aldıkları mali destek tutarları ile başvuru yapmış oldukları ve yanıt beklemedikleri mali destekleri, başvuru formunda belirtmek zorundadırlar. Ulusal veya uluslararası kurum/kuruluşlar tarafından desteklenen aynı proje ve/veya faaliyetler için Ajanstan destek sağlanamaz.

e) Başvuru sahibi ve ortaklarının sözleşme imzalandığı tarih itibarıyla yapılandırılmış borçlar hariç olmak üzere vergi dairelerine ve sosyal güvenlik kurumuna vadesi geçmiş borcu olmamalıdır. Başvuru sahibi ve ortaklarının sözleşme imzalandığı tarih itibarıyla, Ajans tarafından sağlanacak destek miktarının %3'ü (yüzde üç) kadar ya da daha fazla bir meblağ için, herhangi bir nedenle haklarında kesinleşmiş haciz işleminin bulunmaması gerekmektedir.

Kalkınma Ajansları Proje ve Faaliyet Destekleme Yönetmeliği uyarınca; ulusal ve uluslararası başka bir kaynaktan finanse edilen projeler, Kalkınma Ajansından mali destek alamazlar. Bu bağlamda, Avrupa Birliği, Büyükelçilik Hibeleri, Dünya Bankası, UNESCO, Gıda, Tarım ve Hayvancılık Bakanlığı, Bilim, Sanayi ve Teknoloji Bakanlığı, Ekonomi Bakanlığı, Tarım ve Kırsal Kalkınmayı Destekleme Kurumu (TKDK), KOSGEB, TÜBİTAK vb. kuruluşlardan aynı yatırım için finansman sağlayan gerçek ve tüzel kişiler Doğu Akdeniz Kalkınma Ajansı mali destek programlarından destek alamaz.

Yatırımlarda Devlet Yardımları Hakkında Kararda Değişiklik Yapılmasına Dair Karar (2013/4288) Madde 2 gereği, destek unsurlarından yararlanan yatırım harcamaları, kamu kurum ve kuruluşlarının destekleri ile diğer kuruluşların kamu kaynaklı desteklerinden yararlanamaz. Ayrıca, söz konusu desteklerden yararlanan yatırım harcamaları için teşvik belgesi müracaatı yapılamaz. Ancak, diğer kamu kurum ve kuruluşlarının sadece sübvansiyonlu kredi desteğinden yararlanan yatırımlar, bu karar kapsamında faiz desteği dışındaki diğer destek unsurlarından yararlandırılabilir.

Başvuru sahibi bu duruma ilişkin Başvuru Rehberi ekinde ve Ajans web sitesinde yer alan taahhütnameyi (Çifte Finansman Olmadığına Dair Taahhütname) imzalar ve Başvuru Paketine ekler.

4.3 Başvuru Şekli ve Yapılacak İşlemler

4.3.1 Başvuru Formu ve Diğer Belgeler

Başvuru Paketi¹⁰ Türkçe hazırlanmalıdır. Ayrıca bu belgelerin elektronik ortamda KAYS üzerinden doldurulması; sunulacak destekleyici belgelerin KAYS'a yüklenmesi, Başvuru Formu ve eklerinin KAYS üzerinden çıktısının alınması, destekleyici belgelerin eklenmesi, gerekli kısımların imzalanması, çıktı olarak alınan belgeler üzerinde çizme, düzeltme vb. değişiklik yapılmaması gerekmektedir.

İlgili belgelerin KAYS programı dışında herhangi bir yolla hazırlanması durumunda başvurular değerlendirmeye alınmayacaktır.

Sunulan bilginin açık olmaması ve bu durumun adil bir değerlendirme yapılmasına engel teşkil etmesi durumunda, ek açıklama talep edilebilecektir.

4.3.2 Başvuru Sırasında Sunulması Gereken Destekleyici Belgeler:

Başvuru Paketi aşağıdaki destekleyici belgelerle birlikte sunulmalıdır. Bu destekleyici belgeler sunulması zorunlu destekleyici belgeler ve sunulması başvuru sahibinin yararına olan destekleyici belgeler olarak ikiye ayrılır.

4.3.2.1 Sunulması Zorunlu Destekleyici Belgeler

a) Başvuruda sahibinin ve varsa proje ortağının/ortaklarının kuruluş tarihi ile faaliyet ve işgal alanlarının gösterir belge [Kuruluş Sözleşmesi (Kooperatif ve Birlikler için ana sözleşme), tüzüğü veya sicil gazetesinden herhangi biri],

b) Başvuru Sahibi kuruluşun ve varsa ortağının (veya ortakların) mevcut sermaye yapısını, faaliyet alanlarını, işletme tescil tarihini ve varsa konu, unvan, sermaye ve ortaklık yapısı gibi esaslı değişiklikleri gösterir güncel Sicil Gazetesi/ Gazeteleri ,

c) Başvuruda sahibinin ve varsa proje ortağının/ortaklarının temsil ve ilzama yetkili kişi(ler)in isim(ler)ini ve imzalarını noter tarafından tasdik eden belge (imza Sirküleri); bu kişi(ler)in yetkisi ve sorumluluğu başvuru sahibinin ve varsa proje

¹⁰ Tanımlar kısmına bakınız



ortağının/ortaklarının ana sözleşmesinden veya yasal yapısından gelmiyorsa ilaveten Yönetim Kurulu'nun veya yetkili yönetim organının bu kişi(leri) yetkilendirme kararı,

d) Taahhütnameler (Eş-Finansman, Çifte Finansman Olmadığına Dair ve Ek-4 Taahhütnamesi),

e) Beyannameler (Kuruluş Yeri, Tarihi, Faaliyet ve Proje Uygulama Yeri Beyanı, İşletme Mevcut Durum Beyanı),

f) Başvuruda sahibinin ve varsa proje ortağının/ortaklarının Bölge İçinde ya da Bölge Dışında 01.07.2015 tarihinden önce kurulduğunu gösterir belge(Sicil Gazetesi, Oda Kayıt Belgesi, Faaliyet Belgesi, Resmi Kayıt Belgesi ya da Sicil Kayıt Belgesinden herhangi biri),

g) Merkez ya da yasal şubesi TR63 Bölgesi dışında olan ve bölgeye yatırım yapacak başvuru sahiplerinin elektronik son başvuru tarihine kadar bölgeye kayıt yaptırdığını gösterir belge (Sicil Gazetesi, Oda Kayıt Belgesi, Faaliyet Belgesi, Resmi Kayıt Belgesi ya da Sicil Kayıt Belgesinden herhangi biri),

h) Proje konusunun Başvuru Sahibinin görev ve yetki alanı içerisinde olduğunu gösterir belge (Sicil Gazetesi, Faaliyet Belgesi, Oda Kayıt Belgesi, Kuruluş Sözleşmesi/ Ana Sözleşme veya tüzükten herhangi biri),

i) İşletmenin 01.07.2015 tarihinden beri faaliyette olduğunu gösterir güncel faaliyet belgesi ya da Oda Kayıt Belgesi (Elektronik başvuruların başladığı tarih ve sonrasında alınmış olması gerekmektedir. Geçici faaliyet belgesi dâhildir.),

j) Proje konusuna ilişkin faaliyet alanı değişikliği var ise bu değişikliğin programın elektronik son başvuru tarihine kadar yapıldığını gösterir belge (Sicil Gazetesi, Oda Kayıt Belgesi, Faaliyet Belgesinden herhangi biri),

k) Başvuru Sahibi ve varsa ortağının (veya ortakların) vergi dairesince onaylanmış, 2013, 2014 ve 2015 yıllarına ait (varsa en az 3 mali yıla ait) kar- zarar tablosu ve bilançosu/işletme hesap özeti, yeni işletmeler için ara dönem onaylı bilanço veya hesap özeti, şahıs işletmesi ise gelir vergisi beyannamesi vb,

l) Başvuru Sahibi ve varsa ortağının (veya ortakların) çalışan personel sayısının gösteren Sosyal Güvenlik Kuruluşu'ndan alınmış onaylı, güncel(elektronik başvuruların başladığı tarih ve sonrası alınmış) belge veya barkotlu internet çıktısı,

m) Üretim yapan işletmelerde mevcut kapasite ve yıllık kapasite kullanım oranını gösterir resmi kurumlardan alınmış geçerliliği olan onaylı belge (Kapasite Raporu ya da Ekspertiz Raporu),

n) Projenin esaslı maliyet kalemleri ile çok sayıda alt kalemden oluşup tek tedarikçiden temin edilebilecek maliyet kalemlerine ilişkin Teknik Şartname(ler) ve en az bir(er) adet proforma fatura(lar),

o) Projenin uygulanacağı yerin mülkiyet ve imar durumuna ilişkin belge (tapu, noter tasdikli ve en az 5 yıllık kira kontratı, tahsis sözleşmesi vb.),

p) Proje ile yapılacak faaliyetin niteliğine göre ÇED gerekli değildir kararı yâ da ÇED olumlu kararı ya da yapılacak faaliyetin ÇED yönetmeliğine tabi olmadığına dair ilgili kurumdan alınacak yazı; başvuru henüz sonuçlanmamışsa Çevre ve Şehircilik Müdürlüğüne başvuru yazısı,

q) Projede ortak varsa ortakların yetkili kişi veya kurulları tarafından projeye ortak olunmasına ilişkin alınan karar.

Başvuru sahipleri, Gerçek Kişi ve Tüzel Kişi (KOBİ'ler, Kooperatifler ve Birlikler) olma durumlarına göre yukarıda sayılan belgelerden uygun düşenleri sunacaktır.

Bu belgelerin eksik olması ve verilen süre içerisinde tamamlanmaması durumunda başvuru, teknik ve mali değerlendirme aşamasına alınmayacak ve reddedilecektir.

4.3.2.2 Sunulması Başvuru Sahibinin Yararına Olan Destekleyici Belgeler

- Projenin uygulanması için mutlaka gerekli olması ve proje bütçesinde öngörülen Ajans destek tutarının % 30'unu geçmemek koşuluyla küçük ölçekli yapım işlerinde teknik projeler ve keşif özetleri (malzeme, metraj, keşif listesi vb.),
- Varsa işletme vaziyet planı, iş akış şeması,
- Varsa işletme ihracat numarası ve en son alınan sipariş belgesi ile teslimine ilişkin onaylı belgeler (onaylı sipariş formu, fatura, gümrük beyannamesi, konşimento, ihracat yaptığı miktarı gösterir onaylı belge vb.),
- Şahıs işletmeleri için mali yapısını gösteren banka hesap dökümü, işletme sahibinin mal varlığı beyanı, teminat mektubu, işletme defteri vb. belgeler,
- Varsa HACCP, ISO, CE, TSE vb. belgeler,
- Varsa tescilli marka, endüstriyel tasarım, patent vb. veya bunların alımı için yapılmış başvuruları kanıtlar belgeler,
- İşletmenin faaliyet gösterdiği yere, ürettiği ürünlere ve gerçekleştirdiği faaliyetlere ilişkin fotoğraf, broşür, kroki, iş planı, belge vb.

Yukarıda belirtilen zorunlu ve avantaj sağlayıcı belgeler başvuru sırasında fotokopi olarak teslim edilecektir. Destek almaya hak kazanan Başvuru Sahiplerinden sözleşme imzalama aşamasında bu belgelerin asıllarını da sunmaları istenecektir.

4.3.3 Sözleşme İmzalama Aşamasında Sunulması Gereken Destekleyici Belgeler:

Destek almaya hak kazanan başvuru sahiplerinden sözleşme imzalama aşamasında aşağıda belirtilmiş olan belgelerin asıllarını sunmaları istenecektir.

- Başvuru aşamasında sunulmuş olan belgelerin asılları veya noter tasdikli suretleri,
- Başvuru Sahibi ve varsa ortağının (veya ortakların) yetkili karar organları tarafından alınmış, sunulan projenin uygulanmasına ve eş-finansmanın taahhüt edilmesine ilişkin karar ve imzalı onaylı taahhütname,
- Başvuru Sahibi ve varsa ortağının (veya ortakların) sosyal sigorta primi ve vergi borcu ile ilgili yükümlülüklerini yerine getirdiklerini ve borcunun bulunmadığını veya varsa borcunun yapılandırıldığına ilişkin en fazla 15 gün önce alınmış belge, kayıt veya barkotlu internet çıktısı,
- Ajans tarafından sağlanacak destek tutarının %3'ü kadar ya da daha fazla bir meblağ için herhangi bir nedenle haklarında kesinleşmiş haciz işlemi bulunmadığına dair yetkili icra dairelerinden alınmış belge,
- Projenin uygulanması için mevzuat gereğince ilgili makamlardan alınması gerekli olan her türlü izin, ruhsat, yetki belgesi, lisans gibi belgeler,
- Projenin hazırlık ve uygulama safhası için kanunla zorunlu kılınmış;
 - Proje ile yapılacak faaliyetin niteliğine göre ÇED gerekli değildir kararı yâda ÇED olumlu kararı yâda yapılacak faaliyetin ÇED yönetmeliğine tabi olmadığına dair ilgili kurumdan alınacak yazı
 - İnşaat ruhsatı, yapı kullanım, gerekli ise diğer izin ve ruhsatlar.

Belgeler, noter veya belgeyi düzenleyen yetkili kurum/kuruluş tarafından tasdik edilebileceği gibi, aslı Ajans'a ibraz edilmek şartıyla "Aslı Görülmüştür" şerhi düşülerek Ajans tarafından da tasdik edilebilecektir.



Destek almaya hak kazanan başvuru sahiplerinden sözleşme imzalama aşamasında proje başvurusunda sunulan evrakların asıllarını sunmaları istenecektir. Söz konusu evrakların asıllarının sunulmaması veya gereksiz olarak farklı evrak sunulması halinde Ajans sözleşme yapmama hakkı saklı tutar.

Sonuçların açıklanmasından sonra başarılı bulunan proje sahiplerine yapılacak sözleşmeye davet bildirimine en fazla 10 gün içerisinde gerekli belgelerin tamamı tedarik edilmiş olarak icabet edilmediği takdirde, başvuru sahibi sözleşmeden feragat etmiş sayılacaktır. Dolayısıyla, sözleşme aşamasında sunulması gereken belgeler için ön hazırlık yapılmasının gerekli olup olmadığı kontrol edilmelidir. Ajans, gerekli gördüğü durumlarda sözleşme aşamasında ilave belgeler talep edebilir.

4.4 Başvurular Nereye ve Nasıl Yapılacaktır?

4.4.1 Başvuruların Ajansa Sunulmasında İzlenecek Yöntem

DİKKAT!!

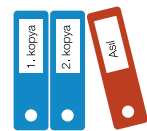
Doğu Akdeniz Kalkınma Ajansının (DOĞAKA), proje hazırlama ve uygulama konusunda danışmanlık hizmeti sağlayan firma ve kişilerle bir bağı yoktur. Bu konuda Ajans ile bağı referans gösteren kişi ve firmalara itibar etmeyiniz.

- Başvuruların kabulü, proje teklif çağrısının ilanından on iş günü sonra başlar.
- Elektronik Başvurular, internet ortamında Kalkınma Ajansları Yönetim Sistemi (KAYS-PFD) üzerinden (<http://portal.kays.kalkinma.gov.tr>) yapılacaktır. Sisteme, Ajansın internet sitesinden (www.dogaka.gov.tr) de ulaşılabilir.
- Başvuru yapabilmek için KAYS'a kayıt olup kullanıcı adı ve şifre alınması gerekmektedir. Sisteme kaydolma ve kullanım ile ilgili detaylı bilgi ve görsel anlatım yine KAYS Portal'ın Yardım bölümünde bulunan Kullanıcı Kılavuzu'nda mevcuttur.
- KAYS üzerinden Başvuru Formu ve Ekleri doldurulduktan sonra diğer destekleyici belgeler KAYS'a yüklenmelidir.
- Elektronik başvuru tamamlandıktan sonra Başvuru Formu ve Ek'lerinin çıktısı KAYS üzerinden alınmalı, destekleyici belgeler eklenmeli, gerekli yerler Başvuru Sahibi tarafından imzalanmalı ve kaşelenmelidir.
- Dosyalar hazırlanırken sırasıyla Başvuru Formu, Bütçe, Mantıksal Çerçeve, Özgeçmişler ve rehberde belirtilen diğer ekler ile destekleyici belgeler şeklinde her birine ayrılar konularak sıralanmalıdır.
- Islak imzalı ve kaşeli çıktılar matbu halleri, 1 (bir) Asıl KIRMIZI renkli klasöre ve 2 (iki) suret ise MAVİ renkli klasörlere yerleştirilerek toplam 3 klasör halinde hazırlanmalıdır.
- Başvuru zarfının üzerine, Geçici Başvuru Kodu, Mali Destek Programının Adı, Referans Numarası, Başvuru Sahibi Bilgileri ile "AÇILIŞ OTURUMUNA KADAR AÇILMAMALIDIR" ibaresini içeren ve sistem tarafından verilen "Başvuru Kapak Sayfası" yapıştırılarak, başvuru Ajansa elden ya da kargo ile teslim edilmelidir.

DİKKAT!



Sisteme gönderilen Başvuru Paketinden çıktı olarak ayrı dosyalar içinde ve her birine destekleyici belgeler eklenmiş şekilde **aslını kırmızı**, 2 kopyasını ise **farklı 2 Mavi klasörlere** sağdaki şekilde olduğu gibi yerleştiriniz. **Lütfen başvuru evraklarını hiçbirini "şeffaf dosya" içerisine (soldaki gibi) yerleştirmeyiniz!**



Başvuru Formu ve Eklerinin KAYS üzerinden doldurulması ve çıktılarının ıslak imzalı olarak 1 asıl 2 suret halinde ajansa teslim edilmesi zorunludur. Elden iletilen nüshalar ile elektronik ortamda yapılan başvurular arasında farklılık olması durumunda elektronik nüshalar dikkate alınacaktır. Proje değerlendirmesi elektronik ortamda sunulan bilgi ve belgeler üzerinden yapılacaktır.

KAYS üzerinden yapılan başvurunun “Başvuruyu Tamamla”, butonu ile onaylanması, başvurunun tamamlandığı anlamını taşımamaktadır. KAYS üzerinden elektronik olarak yapılan ancak Doğu Akdeniz Kalkınma Ajansına matbu olarak ulaştırılmayan başvurular kabul edilmeyecektir. Başvurunun geçerli olması için sisteme yüklenen Başvuru Paketinden 1 (bir) asıl ve 2 (iki) suretin destekleyici belgelerle birlikte son başvuru tarihi ve saatine kadar Ajansa teslim edilmesi gerekmektedir.

Proje başvuruları, kapalı zarf içinde iadeli taahhütlü posta yoluyla, kargo şirketiyle veya elden (elden teslim eden kişiye, imzalı ve tarihli bir “Teslim Alındı Belgesi” verilir) aşağıdaki adreslere yapılır.



T.C. Doğu Akdeniz Kalkınma Ajansı
Genel Sekreterliği
Yavuz Sultan Selim Cad. Birinci Tabakhane Sok. No: 20 31050
Antakya / HATAY



T.C. Doğu Akdeniz Kalkınma Ajansı
Kahramanmaraş Yatırım Destek Ofisi
Yenişehir Mahallesi 74.002. Sokak No:3
Dulkadiroğlu/ KAHRAMANMARAŞ



T.C. Doğu Akdeniz Kalkınma Ajansı
Osmaniye Yatırım Destek Ofisi
Rauf Bey Mah. 9545. Sk. Lider Plaza İş Merkez Kat:4 No: 14
Merkez / OSMANİYE

4.4.2 Başvuru Sırasında Dikkat Edilmesi Gereken Hususlar

- Başvuru Formu ve eklerinin orjinal formatına bağlı kalınarak elektronik ortamda KAYS üzerinden hazırlanması gerekmektedir.
- Başvuru Formunun sistem üzerinden elektronik olarak gönderilmeden sadece çıktılarının Ajansa elden, posta ya da kargo yoluyla gönderilmesi/teslim edilmesi veya başvurunun KAYS üzerinden tamamlanmadan, “TASLAKTIR” filigranlı çıktı ile başvuru yapılması halinde, başvuru değerlendirmeye alınmayacaktır.
- Sisteme yüklenen Başvuru Paketinin ve destekleyici belgelerin, 1 asıl ve 2 suret olmak üzere imzalı çıktılarının Ajansa son başvuru tarihine kadar elden, posta ya da kargo yoluyla (üzerine proje bilgilerinin yer aldığı kapak sayfası yapıştırılarak) zarf içinde sunulmaması halinde başvuru değerlendirmeye alınmayacaktır.



- d) Başvurular sadece Başvuru Formu, ekleri ve destekleyici belgeler üzerinden değerlendirileceğinden, Başvuru Formu ve ek belgelerinin mümkün olduğunca anlaşılır bir dilde doldurulması gerekmektedir.
- e) Başvuruya ilişkin sunulacak onaylı diğer belgelerin (kurumlardan alınacak belgeler) başvuru konusu ile ilişkili, okunur, anlaşılır ve anlamlı belgeler olması gerekmektedir.
- f) Sisteme yüklenen Başvuru Formu ve doldurulması gereken Başvuru Formu eklerinin içeriği ile Ajansa teslim edilen çıktılarının birebir aynı olması gerekmekte olup, tutarsızlık halinde KAYS üzerinden yapılan başvuru esas alınacaktır.
- g) Başvuru sahipleri başvurularının tam olup olmadığını ve doğruluğunu İdari ve Uygunluk Kontrol Listesine bakarak teyit edebilirler. Tam olmayan başvurular reddedilecektir.

4.5. Başvuruların Alınması İçin Son Tarih

Elektronik başvuruların alınması için son tarih ve saat 27 Mayıs 2016 Saat 23:59'dur. Elektronik başvuru çıktılarının elden teslimi için son tarih ve saat 3 Haziran saat 17:00'dir. Son başvuru zamanından sonra alınan başvurular, hiçbir şekilde değerlendirmeye alınmayacaktır. Posta veya kargo şirketine bağlı gecikmeler dikkate alınmayacaktır.

4.6. Daha Fazla Bilgi Almak İçin

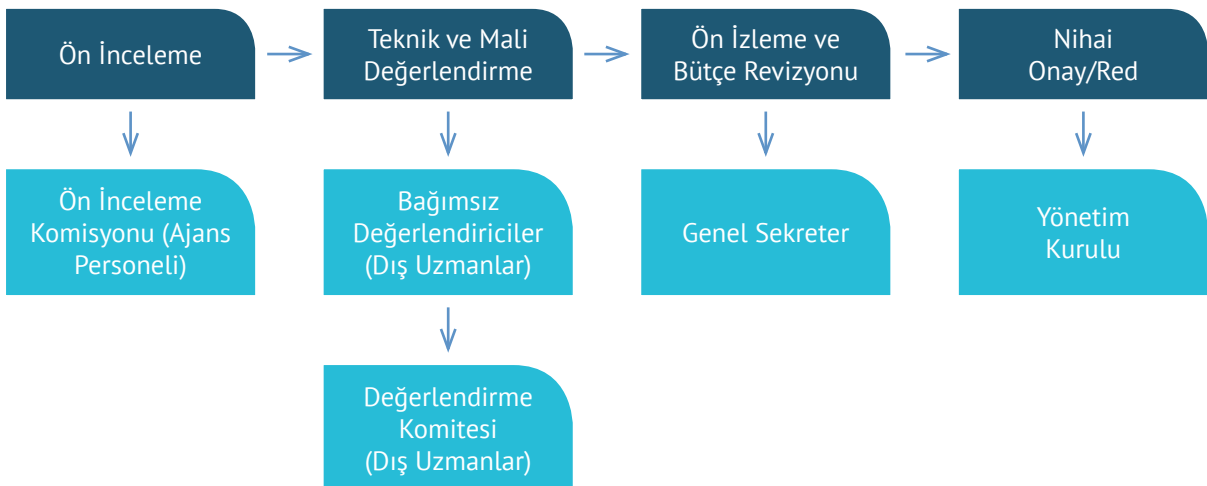
Sorularınızı, teklif çağrısının referans numarasını açık bir şekilde belirterek, elektronik posta ya da faks ile aşağıdaki adrese veya faks numarasına son başvuru tarihinden 20 gün öncesine kadar gönderebilirsiniz.

İnternet Adresi : www.dogaka.gov.tr
E-posta adresi : pyb@dogaka.gov.tr
Faks : 0 (326) 225 14 52

Soruların yanıtları, Ajansa ulaşma tarihini müteakip en geç 10 (on) gün içerisinde ajans internet adresinde SSS bölümü altında yayınlanacaktır.

Tüm başvuru sahiplerine eşit davranılacak ve bir başvuru sahibine sağlanan bilgi, Sıkça Sorulan Sorular (SSS) aracılığıyla diğer başvuru sahiplerine de sunulacaktır. Başvuru sahiplerince talep edilen tüm bilgilere ilişkin resmi açıklamalar Ajans tarafından yapılacaktır. SSS listesinde ve Başvuru Rehberinde yer almayan hiçbir bilgi başvuru sahipleri ve Ajans için bağlayıcı nitelik taşımamaktadır.

4.7 Başvuruların Değerlendirilmesi ve Seçilmesi



Başvurular, Ajans gözetim ve koordinasyonunda, alanında uzman, titizlikle seçilen bağımsız değerlendiriciler ve değerlendirme komitesi tarafından incelenip değerlendirilecektir.

Başvuru sahipleri tarafından sunulan projeler aşağıda açıklanan aşama ve kriterlere göre incelenecek ve değerlendirilecektir. Değerlendirme süreci temel olarak iki aşamadan oluşmaktadır: Ön İnceleme ile Teknik ve Mali Değerlendirme.

4.7.1 Ön İnceleme

Yalnızca zamanında teslim edilen projeler ön incelemeye alınır. Ön inceleme aşamasında İdari Kontrol ile Uygunluk Kontrolü yapılır.

4.7.1.1 İdari Kontrol

İdari kontrolde, aşağıda yer alan İdari Kontrol Listesinde belirtilen kriterlerin yerine getirilip getirilmediği kontrol edilmektedir.

Başvuru Rehberlerinde ayrıntılarıyla yer alan şekle uygunluk, başvuru sahibinin, ortaklarının, destek konularının ve proje uygulama yerinin uygunluğu kriterlerine uymayan başvurular ile başvuru formu, bütçe, mantıksal çerçeve ve özgeçmişleri haricindeki belgeleri eksik olan ancak süre vermenin yararsız olduğu kesin olarak anlaşılan başvurular reddedilir.

Başvuru formu ve ekleri haricindeki destekleyici belgeleri eksik olan ve/veya hatalı yüklemiş olan başvuru sahiplerine beş iş gününü geçmemek kaydıyla ek süre verilir. Bu süre içerisinde söz konusu eksikliklerin giderilememesi halinde bu başvurular teknik ve mali değerlendirme sürecine alınmaz. Başvuru formu, bütçe, maliyetlerin gerekçelendirilmesi, beklenen finansman kaynakları, mantıksal çerçeve ve özgeçmişleri eksik olan ya da uygun doldurulmayan başvurular idari kontrol aşamasında eksik evrak bildirimini yapılmaksızın elenir.

Eksik evrak bildirimini, ön inceleme aşamasında, resmi yazı ile elektronik ortamda KAYS üzerinden yapılacaktır. Başvuru sahipleri KAYS üzerinden "Eksik Evrak İşlemleri" başlığı altından eksik evraklarının olup olmadığı kontrol edebilir, eksik evraklarını yine aynı başlık altından yükleyebilirler.

İstenilen bilgilerden herhangi biri eksik veya yanlış ise, proje teklifi yalnızca bu esasa dayanarak reddedilebilir ve proje teklifi bu noktadan sonra bir sonraki aşamaya alınmaz.

Değerlendirilmesine devam edilmeyecek başvurular için başvuru sahiplerine yapılacak bildirim yazılı (resmi yazı, faks, e-mail) veya sözlü (telefon, görüşme vb.) herhangi biri ile yapılabilir.

İDARİ KONTROL LİSTESİ	Evet		Hayır	
	Online	Matbu	Online	Matbu
1. Başvuru Formu, Bütçe, Beklenen Finansman Kaynakları, Maliyetlerin Gerekçelendirilmesi, Mantıksal Çerçeve, Proje Kilit Personeline Ait Özgeçmiş (ler) ve Destekleyici Belgeler standart formata uygun ve Türkçe olarak KAYS'ta hazırlanmış/KAYS'a yüklenmiş, başvuru tamamlanmış, matbu halleri 1(bir) asıl ve 2 (iki) suret olarak Ajans'a teslim edilmiştir.				
2. Başvuru Sahibi ve varsa ortağının (veya ortakların) kuruluş tarihi ile faaliyet ve işgal alanlarını gösterir belge [Kuruluş sözleşmesi (Kooperatif ve Birlikler için ana sözleşme), Tüzüğü Sicil Gazetesinden herhangi biri] sunulmuştur.				
3. Başvuru Sahibi ve varsa ortağının (veya ortakların) mevcut sermaye yapısını, faaliyet alanlarını, işletme tescil tarihini ve varsa konu, unvan, sermaye ve ortaklık yapısı gibi esaslı değişiklikleri gösteren güncel Sicil Gazetesi/Gazeteleri sunulmuştur.				



4. Başvuru Sahibinin temsil ve ilzama yetkili kişi(ler)in isim(ler)ini ve imzalarını noter tarafından tasdik eden belge (İmza Sirküleri); bu kişi(ler)in yetkisi ve sorumluluğu Başvuru Sahibi ve varsa ortağının (veya ortakların) ana sözleşmesinden veya yasal yapısından gelmiyorsa ilaveten Yönetim Kurulu'nun veya yetkili yönetim organının bu kişi(leri) yetkilendirme kararı sunulmuştur.				
5. Başvuru formu ve eklerinin matbu halinin gerekli yerleri başvuru sahibi kuruluşun en üst yetkilisi veya yetkili temsilcisi tarafından imzalanmış, kaşelenmiş ya da mühürlenmiştir.				
6. Projede ortak var ise Ortakların Beyannamesinin matbu hali ortağın/ ortakların yetkili temsilcileri tarafından imzalanmıştır.(Gerekli ise yetkilendirme kararı/beyanı sunulmuştur.)				
7. Projede ortak varsa; Ortakların yetkili kişi veya kurulları tarafından projeye ortak olunmasına ilişkin alınan kararı sunulmuştur.				
8. Taahhütnameler (Eş-Finansman, Çifte Finansman Olmadığına Dair ve Ek-4) doldurulmuş, matbu hali başvuru sahibi kuruluşun en üst yetkilisi veya yetkili temsilcisi tarafından imzalanmış, kaşelenmiş ya da mühürlenmiş olarak eklenmiştir.				
9. Beyannameler (Kuruluş Yeri, Tarihi, Faaliyet ve Proje Uygulama Yeri Beyanı, İşletme Mevcut Durum Beyanı) doldurulmuş, matbu hali başvuru sahibi kuruluşun en üst yetkilisi veya yetkili temsilcisi tarafından imzalanmış, kaşelenmiş ya da mühürlenmiş olarak eklenmiştir.				
10. Başvuru Sahibi ve varsa ortağının (veya ortakların) Bölge İçinde ya da Bölge Dışında 01.07.2015 tarihinden önce kurulduğunu gösterir belge (Sicil Gazetesi, Oda Kayıt Belgesi, Faaliyet Belgesi, Resmi Kayıt Belgesi ya da Sicil Kayıt Belgesinden herhangi biri) sunulmuştur.				
11. Merkez ya da yasal şubesi TR63 Bölgesi dışında olan ve bölgeye yatırım yapacak başvuru sahiplerinin elektronik son başvuru tarihine kadar bölgeye kayıt yaptırdığını gösterir belge(Sicil Gazetesi, Oda Kayıt Belgesi, Faaliyet Belgesi, Resmi Kayıt Belgesi ya da Sicil Kayıt Belgesinden herhangi biri) sunulmuştur.				
12. Proje konusunun Başvuru Sahibinin görev ve yetki alanı içerisinde olduğunu gösterir belge(Sicil Gazetesi, Faaliyet Belgesi, Oda Kayıt Belgesi, Kuruluş Sözleşmesi/ Ana Sözleşme veya Tüzükten herhangi biri) sunulmuştur				
13. İşletmenin 01.07.2015 tarihinden beri faaliyette olduğunu gösterir güncel faaliyet belgesi ya da Oda Kayıt Belgesi (Elektronik başvuruların başladığı tarih ve sonrasında alınmış olması gerekmektedir. Geçici faaliyet belgesi dahildir.) sunulmuştur				
14. Proje konusuna ilişkin faaliyet alanı değişikliği var ise bu değişikliğin programın elektronik son başvuru tarihine kadar yapıldığını gösterir belge (Sicil Gazetesi, Oda Kayıt Belgesi, Faaliyet Belgesinden herhangi biri) sunulmuştur.				
15. Başvuru Sahibi ve varsa ortağının (veya ortakların) vergi dairesince onaylanmış, 2013, 2014 ve 2015 yıllarına ait (varsa en az 3 mali yıla ait) kar- zarar tablosu ve bilançosu/işletme hesap özeti, yeni işletmeler için ara dönem onaylı bilanço veya hesap özeti, şahıs işletmesi için ise gelir vergisi beyannamesi vb. sunulmuştur.				
16. Başvuru Sahibi ve varsa ortağının (veya ortakların) çalışan personel sayısını gösteren Sosyal Güvenlik Kuruluşundan alınmış onaylı, güncel(elektronik başvuruların başladığı tarih ve sonrası alınmış) belge veya barkotlu internet çıktısı sunulmuştur.				

17. İmalat yapan işletmelerde mevcut kapasite ve yıllık kapasite kullanım oranını gösterir geçerliliği olan onaylı belge (Kapasite Raporu ya da Ekspertiz Raporu)				
18. Projenin esaslı maliyet kalemleri ile çok sayıda alt kalemde oluşup tek tedarikçiden temin edilebilecek maliyet kalemlerine ilişkin Teknik Şartname(ler) ve en az bir(er) adet Proforma Fatura (lar) sunulmuştur				
19. Projenin uygulanacağı yerin mülkiyet ve imar durumuna ilişkin belge (tapu, noter tasdikli ve en az 5 yıllık kira kontratı, tahsis sözleşmesi vb.)				
20. Proje ile yapılacak faaliyetin niteliğine göre ÇED gerekli değildir kararı ya da ÇED olumlu kararı ya da yapılacak faaliyetin ÇED yönetmeliğine tabi olmadığına dair ilgili kurumdan alınacak yazı; başvuru henüz sonuçlanmamışsa Çevre ve Şehircilik Müdürlüğüne başvuru yazısı sunulmuştur.				

4.7.1.2 Uygunluk Kontrolü

UYGUNLUK KONTROL LİSTESİ	Evet	Hayır
1. Başvuru Sahibi, (Ajansla daha önceki yıllarda destek sözleşmesi imzalamış ise) proje uygulama döneminde değildir ve sözleşmenin sona erdiği tarihi izleyen 1 yıllık süre içerisinde Ajansa yeniden başvurmamıştır.		
2. Başvuru sahibi uygundur.		
3. Yatırım yapılacak sektör; Ana Metal Sanayi, Tekstil, Mobilya, Ayakkabı, Metal Mutfak Eşya, Filtre ve Gıda Sanayi sektörlerinden biridir.		
4. Başvuru, program kapsamındadır. (Rehberin, “Uygun Olmayan Proje Konuları ve Faaliyetler” başlığında sayılan maddeler kapsamında değildir.)		
5. Başvuru konusu başvuru sahibinin görev ve faaliyet alanı içindedir.		
6. Proje konusuna ilişkin faaliyet alanı değişikliği yapılmış ise, bu değişiklik programın elektronik son başvuru tarihine kadar gerçekleştirilmiştir.		
7. Merkez ya da yasal şubesi TR63 bölgesine kayıtlı olan işletme 01.07.2015 tarihinden önce TR63 Düzey 2 Bölgesinde (Hatay, Kahramanmaraş ve Osmaniye) kurulmuş, tescil edilmiş ve faaliyettir.		
8. TR63 Bölgesi dışında kayıtlı olan ve bölgeye yatırım yapacak başvuru sahipleri 01.07.2015 tarihinden önce kurulmuş, tescil edilmiş ve TR63 Bölgesinde (Hatay, Kahramanmaraş ve Osmaniye) programın elektronik son başvuru tarihine kadar yasal şubesini açmış ve tescil kaydını yaptırmıştır.		
9. Başvuru Paketinde teslim edilen bütün belgeler geçerlidir. ¹¹		

Sadece ön incelemeyi geçen başvurular değerlendirme işleminin sonraki safhalarına alınacaktır.

4.7.2. Teknik ve Mali Değerlendirme

Teklif edilen bütçe de dâhil olmak üzere başvurular, aşağıda yer alan Değerlendirme Tablosundaki kriterlere göre KAYS üzerinden Bağımsız Değerlendiriciler tarafından Gizlilik ve Tarafsızlık sözleşmesi çerçevesinde değerlendirilecektir. Değerlendirme sürecinde değerlendirme yapma görev ve sorumluluğu tamamen Bağımsız Değerlendiricilere ait olacaktır.

¹¹ Geçerli Belge: hukuken tanımlanan şekil şartlarına uygun, okunaklı ve anlaşılır, yetkili tarafından düzenlenmiş, kaşelenmiş ve imzalanmış ve bu program kapsamında talep edilen evraklardır.



Değerlendirme Tablosu, bölümlere ve alt bölümlere ayrılmış olup, başvuru tabloda belirtilen puanlar üzerinden değerlendirilecektir.

Değerlendirmede sırası ile başvuranın mali ve işletme kapasitesi, proje konusunun programın amaç ve öncelikleri ile ilgiliği, önerilen yöntemin kalitesi ve geçerliliği, projenin destek sonrası sürdürülebilirliği ile projenin bütçe ve maliyet etkinliği göz önüne alınacaktır.

Proje tekliflerinin destek almaya hak kazanabilmesi için 65 puan olan toplam başarı puanına ek olarak, değerlendirme tablosunun ilk iki bölümünde incelenen Mali ve Yönetim Kapasitesi bölümünden en az 12 puan (20 puan üzerinden), İlgililik bölümünden da en az 22 puan (35 puan üzerinden) alması koşulu aranacaktır.

Bu değerlendirmenin sonunda projeler, 100 puan üzerinden altmış beş (65) ve üzerinde puan alan başvurular başarılı projeler olarak listelenir. Başvurular en yüksek puanı alan tekliften başlayarak sıralanır ve destek dağıtımı bu rehberde belirtilen teklif çağrısının toplam bütçesi çerçevesinde söz konusu sıralamaya göre yapılır. Eşit puan alan başvurular şu kriterlere göre sıralanır:

- Değerlendirme puanı aynı olan proje teklifleri yararlanıcının tek başvurusu niteliğinde olan projeler daha üst sıradadır.
- Mali ve İşletme Kapasitesi ve İlgililik başlıklarından alınan puanların ortalamalarının toplamı daha yüksek olan projeler daha üst sıradadır.
- Teslim tarihi daha önce olan projeler daha üst sıradadır.

DEĞERLENDİRME TABLOSU

Bölüm		Puan
1	Mali Kapasite ve İşletme Yönetim Kapasitesi	20
1.1	Başvuru Sahibi ve ortakları proje yönetimi konusunda yeterli deneyime sahip mi? (Projenin hazırlık ve uygulama sürecinde proje yönetim tecrübesi olan kişi/kişilere rol verilmiş ise 3-4 puan, konuya ilişkin akademik personele rol verilmişse 5 puan verilecektir.)	5
1.2	Başvuru Sahibi ve ortakları yeterli teknik uzmanlığa sahip mi? (Proje konusu ve proje faaliyetleri hakkında teknik bilgi ve tecrübe düzeyi dikkate alınacaktır.)	5
1.3	Başvuru Sahibi ve ortakları yeterli işletme yönetim kapasitesine sahip mi? (Personel, ekipman ve proje bütçesini idare edecek bilgi ve beceri düzeyi dahil olmak üzere kurumsal kapasite dikkate alınacaktır.)	5
1.4	Başvuru sahibi istikrarlı ve yeterli finansman kaynaklarına sahip mi?	5
2	İlgililik	35
2.1	Proje, teklif çağrısının genel amaç ve öncelikleriyle ne kadar ilgili?	15
2.2	Programla uyumlu özel katma değer unsurlarına yer veriliyor mu? ▶ Temiz üretim uygulamalarının yaygınlaştırılmasına yönelik mi? ▶ Katma değeri yüksek yeni ürün üretilmesi ve buna yönelik üretim hatlarının kurulması, ürün çeşitliliğinin artırılması vb. yenilikçi uygulamalar içeriyor mu? ▶ Marka, patent, faydalı model, endüstriyel tasarım tescil belgelerini alınmasına ve alınmış tescil belgelerinin ticarileştirilmesine yönelik mi? ▶ Kayıtlı İstihdam artışı sağlıyor mu? ▶ Benzer alanlarda faaliyet gösteren işletmeler için ortak kullanım alanları oluşturmayı amaçlıyor mu? ▶ Teknolojik altyapının iyileştirilmesine yönelik mi? ▶ Mikro işletmeden küçük işletmeye, küçük işletmeden orta büyüklükteki işletme statüsüne geçebilecek yatırım mı? (Bu unsurlardan en az 2'sini içeriyorsa 5-7 puan, 3-4 unsur içeriyorsa 8-10 puan, en az 5 unsur içeriyorsa 15 puan verilir.)	10

2.3	Proje, bölgenin potansiyeli, ihtiyaç ve sorunlarıyla ne kadar ilgili? ➤ Başvuru sahibinin sorun ve ihtiyaçları bölgenin sorun ve ihtiyaçlarını yansıtıyor mu? ➤ Bu sorun ve ihtiyaçların çözüme kavuşturulması, bölgeye katma değer sağlayacak mı?	10
3	Yöntem	20
3.1	Önerilen faaliyetler uygun mu, uygulanabilir mi? Faaliyetler, hedeflerle ve beklenen sonuçlarla uyumlu mu? (Proje konusu ve faaliyetler, bir saha çalışmasına, fizibiliteye veya analize dayanıyor ise 5 puan, dayanmıyor ise 1-4 arası puan verilir)	5
3.2	Faaliyet Planı açık ve uygulanabilir nitelikte mi? Proje faaliyetlerinde rol alan kesimlerin rolleri ve projeye katkıları açıkça ifade edilmiş mi?	5
3.3	Projenin genel tasarımı ne kadar tutarlı? ➤ Proje faaliyetleri ve yöntemi uyumlu mu? ➤ İhtiyaç ve sorunlar ve bunlara yönelik çözüm önerileri net olarak belirlenmiş mi? ➤ Beklenen sonuçlara ulaşılabilmesi için belirlenen faaliyetler ve yöntemler yeterli mi?	5
3.4	Teklifte, projenin sonucuna yönelik objektif olarak doğrulanabilir göstergeler yer alıyor mu, tutarlı mı, gerçekçi mi? (İstihdam artışı, pazar payı vb. hedefleri)	3
3.5	Projede, devlet desteğinin görünürlüğüne yeterli önem verilmiş mi?	2
4	Sürdürülebilirlik	15
4.1	Projenin, somut bir etki doğurması beklenmekte mi? (Etkilenen işletme sayısı, faaliyetin bölgesel önemi, geçici/kalıcı oluşturulan istihdam, sosyal faydalar, teşvik edilen yeni sermaye yatırımları, bölgenin genel ekonomik ortamında sağlanan gelişmeler vb. dâhil olmak üzere)	5
4.2	Proje potansiyel çarpan etkileri içermekte mi? (Proje sonuçlarının; daha geniş alanları etkilemesi ile katma değer yaratacak bilgi yayılması dâhil olmak üzere içinde bulunduğu veya yan sektörlerle pozitif etkisi olacak mı?)	5
4.3	Teklif edilen projenin beklenen sonuçları sürdürülebilir mi? • Mali Boyut: Faaliyetler destek bittikten sonra nasıl finanse edilecek? • Kurumsal Boyut: İşletme tarafından proje sona erdikten sonra da faaliyetlerin sağlıklı bir şekilde sürdürülmesi beklenmekte mi?	5
5	Bütçe ve Maliyet etkinliği	10
5.1	5.1 Öngörülen harcama tutarları ile beklenen sonuçlar arasındaki ilişki uyumlu mu?	5
5.2	Yapılması öngörülen harcamalar gerçekçi ve projenin uygulanması için gerekli mi? ➤ Maliyet kalemleri teknik şartname ve proforma faturalarla uyumlu mu? ➤ Yapılacak yatırım ile harcamalar orantılı mı? ➤ Yapılacak yatırım ile yatırımın getirisi orantılı mı? ➤ Öngörülen maliyet kalemleri projenin amacına hizmet ediyor mu?	5
TOPLAM PUAN		100



Değerlendirme tablosu dikkate alındığında aşağıdaki özellikleri taşıyan başvurular diğer başvurulara göre daha yüksek puan alacaktır.

- Teklif çağrısının amaç ve önceliklerine hizmet eden başvurular,
- Temiz üretim uygulamalarını yaygınlaştırmaya yönelik olan,
- Katma değeri yüksek yeni ürün, yeni süreç, ürün çeşitlendirilmesi vb. yenilikçi uygulamalar ile verimlilik artışı hedefleyen,
- Marka, patent, faydalı model, endüstriyel tasarım tescil belgelerini alınmasına ve alınmış tescil belgelerinin ticarileştirilmesine yönelik olan,
- Kayıtlı istihdam artışı hedefleyen,
- Benzer alanlarda faaliyet gösteren işletmelerin işbirliği yapmasını sağlayan,
- İşletmelerin teknolojik altyapılarının iyileştirilmesine yönelik olan,
- İşletmelerin büyümelerini hedefleyen,
- Projenin hazırlık ve uygulama sürecinde akademik personele rol verilen başvurular.

4.8 Değerlendirme Sonucunun Bildirilmesi

4.8.1 Bildirimin İçeriği

Başvuru sahiplerine, başvurularının sonucuna ilişkin durum yazılı olarak bildirilecektir.

Başvurunun reddedilmesi veya destek verilmemesi kararı, aşağıda belirtilen gerekçelere dayandırılacaktır:

- Başvuru, son başvuru tarihinden sonra alınmıştır.
- Başvuru eksiktir veya belirtilen idari koşullara uygun değildir.
- Başvuru sahibi veya ortaklarından biri ya da birkaçı uygun değildir.
- Proje uygun değildir (örneğin, teklif edilen projenin program kapsamında olmaması, teklifin izin verilen azami süreyi aşması, talep edilen katkının izin verilen azami katkıdan daha fazla olması vb.).
- Kalkınma Ajansları Proje ve Faaliyet Desteleme Yönetmeliğinin 21/11 maddesi çerçevesinde, Yönetim Kurulu tarafından, desteklenecek projeler listesinden çıkarılmıştır.
- Proje, konuyla yeterince ilgili değildir ve/veya Başvuru Sahibinin mali ve işletme kapasitesi yeterli değildir.
- Proje, teknik ve mali açıdan, seçilmiş olan diğer projelere göre daha az puan almıştır;
- Talep edilen destekleyici belgelerin biri ya da birkaçı belirtilen son tarihten önce teslim edilmemiştir.
-(Bu Rehberde bulunan başka bir kritere uyulmamıştır.)

Ajansın bir başvuruyu reddetme ya da destek vermeme kararı nihaidir.

4.8.2 Öngörülen Zaman Çizelgesi

Değerlendirme sonuçları hakkında başvuru sahiplerini bilgilendirmek için Ajansın planladığı tarih 29 Temmuz 2016'dır. Bu tarih kesin olmayıp, proje sayısına göre değişebilecektir.

4.9 Sözleşme İmzalanması ve Uygulama Koşulları

Destek kararını takiben, verilecek destek miktarı ve uygulamaya ilişkin ilke ve kurallar, başvuru sahibi ile Ajans arasında imzalanacak bir sözleşmeye bağlanır. Başvuru sahibi sözleşme imzalama aşamasında istenen belgelerin asılları ile Ajansa başvurur.

Kar amacı güden gerçek ve tüzel kişilerden her bir proje için sözleşmede öngörülen toplam destek miktarının en az %10'u oranında teminat alınır. Ajans, sözleşme imzalandıktan sonra uygulamaya geçmeyen ve Ajans bilgisi dışında uygulamaya başlayanlara veya vazgeçtiğini tek tarafı olarak iletenlere yönelik teminat üzerinden parasal veya diğer idari yaptırım öngörülmesine ilişkin sözleşmeye madde ekleyebilir.

Ajans tarafından teminat olarak kabul edilebilecek değerler şunlardır:

- a) Tedavüldeki Türk parası
- b) Bankalar veya katılım bankaları tarafından verilen teminat mektupları

Teminatlar, Ajans tarafından nakit olarak teslim alınamaz. Yararlanıcı Ajansın bildireceği banka hesap numarasına teminat yatırıldığına dair dekontu sözleşme imzalanma aşamasında ibraz etmek zorundadır. Teminatlar, teminat olarak kabul edilen diğer değerlerle değiştirilebilir. Karma değerlerden oluşan teminatlar Ajans tarafından kabul edilebilir. Teminatlar nihai ödemenin yapılmasını müteakip serbest bırakılır.

Sözleşmeler, başvuru sahiplerine yapılacak tebliğden itibaren en geç 10 gün içerisinde imzalanır. Başvuru sahiplerinin bu süre zarfında sözleşme imzalamak üzere Ajansa başvurmaması halinde destek kararı iptal edilir. Bunların yerine, öngörülen toplam destek bütçesiyle sınırlı olmak koşuluyla, yedek listede yer alan başvuru sahipleri sözleşme imzalamak üzere en yüksek puanlı projeden başlamak üzere sözleşme imzalamaya davet edilir. Yedek listeden davet usulü bakımından da yukarıdaki hükümler aynen uygulanır.

Sözleşme özellikle aşağıda belirtilen hakları ve yükümlülükleri düzenler:

4.9.1 Kesin Destek Tutarı

Azami destek tutarı sözleşmede belirtilecektir. Bu tutar, tahminlere dayalı bir şekilde hazırlanan bütçe çerçevesinde belirlenecektir. Kesin destek tutarı, proje sona erdiğinde ve nihai rapor sunulduğunda kesinlik kazanacaktır. Mali destek hiçbir koşulda sözleşmede belirtilen tutarı geçemez, sözleşme tutarını aşan ek ödeme yapılamaz ve yararlanıcı tarafından aynı sözleşme kapsamında ek destek talebinde bulunulamaz.

4.9.2 Hedeflerin Gerçekleştirilememesi

Yararlanıcının sözleşme koşullarını yerine getirmemesi halinde Ajans destek tutarını azaltabilir ve/veya o zamana kadar ödenen tutarların tamamen ya da kısmen geri ödenmesini talep edebilir.

Desteklenen proje veya faaliyet kapsamında, Ajans tarafından istenen bilgi ve belgelerin zamanında ve eksiksiz verilmemesi, izleme ziyaretlerinde uygulama ve yönetim mekânlarına erişimin zorlaştırılması yahut engellenmesi veya projenin sözleşmeye, eklerine ve yürürlükteki mevzuata uygun şekilde yürütülmediğinin tespiti halinde Ajans, ödemeleri durdurabilir ve/veya sözleşmeyi feshederek buna ilişkin mevzuatta ve sözleşmede belirtilen hukuki yollara başvurabilir.

Mücbir sebepler hariç olmak üzere, tüm bütçe kalemlerinin uygulanması ve performans göstergelerinin gerçekleştirilmesi gerekmektedir. Yerine getirilmeyen her bir bütçe kalemi ve performans göstergesi için Ajans destek miktarından kesinti yapma hakkını saklı tutar. Bu duruma ilişkin hususlar sözleşme özel koşullarında belirtilir.

Ayrıca imzalanmış olan sözleşmenin yararlanıcı kusuru nedeniyle feshedilmesi halinde Ajansın o tarihe kadar ödemiş olduğu destek tutarı yasal faizi ile birlikte tahsil edilir. Bu durumda ayrıca yasal temerrüd faizinin en az 1(bir) veya en fazla 2(iki) katı olmak üzere cezai yaptırım uygulanır. Sözleşmenin feshi ile ilgili yaptırımlara ilişkin hususlar sözleşme özel koşullarında belirtilir.



4.9.3 Sözleşmenin Değiştirilmesi

Yararlanıcıların projelerini, Ajans ile imzaladıkları sözleşme hükümleri doğrultusunda uygulamaları esastır. Ancak sözleşmenin imzalanmasından sonra projenin uygulamasını zorlaştıracak veya geciktirecek önceden öngörülemeyen ve beklenmeyen durum yahut mücbir sebep söz konusu ise sözleşme tarafların mutabakatı ile uygulamanın herhangi bir safhasında değiştirilebilir ve/veya proje uygulamasının tamamı veya bir kısmı askıya alınabilir. Sözleşme değişikliklerinde, Kalkınma Ajansları Proje ve Faaliyet Destekleme Yönetmeliğindeki ilkelere riayet edilir.

4.9.4 Raporlar

Yararlanıcılar, uygulama sürecinde, projede kaydedilen ilerleme ve gerçekleştirmeleri içeren raporlar sunmak zorundadır. Bunlar; sözleşmede belirtilen dönemlerde sunulacak yararlanıcı beyan raporları, ara raporlar ve proje faaliyetlerinin tamamlanmasını takiben sunulacak nihai rapor ile projenin etkilerinin değerlendirilebilmesi amacıyla sunulacak proje sonrası değerlendirme raporundan oluşmaktadır. Ayrıca Ajans, yararlanıcıdan ilave bilgi ve belge talebinde bulunabilir.

4.9.5 Ödemeler

Sözleşmede belirtilen süre içerisinde, kabul edilebilir nitelikteki teminat şartının yararlanıcı tarafından yerine getirilmiş olması kaydıyla, destek miktarının en fazla %40'ı, yararlanıcıya ait sözleşmede belirtilen banka hesabına ön ödeme olarak aktarılır.

Ajans tarafından ön ödeme sonrasında yapılacak diğer ödemeler, hakediş esasına göre gerçekleştirilir. Buna göre, ön ödeme tutarının ve aynı oranda yararlanıcının eş-finansman tutarının usulüne uygun harcandığını gösteren belgelerin ara/nihai raporlarla birlikte Ajansa sunulması, ilgili raporların Ajans tarafından incelenip uygun bulunması ve onaylanmasından sonra; (sözleşmede aksi belirtilmediği takdirde) ara ödemede destek miktarının en fazla %40'ı ve son ödemede, kalan tutar (en az % 20'si) destek yararlanıcısının banka hesabına 30 gün içerisinde aktarılır.

Bununla birlikte, Ajans ön, ara ve nihai ödeme miktarlarında değişiklik yapma hakkını saklı tutar. Yararlanıcı tarafından ilgili raporlar sunulmadan ve usulüne uygun ödeme talebinde bulunulmadan, yararlanıcıya hiçbir ödeme yapılmaz.

4.9.6 Projeye Ait Kayıtlar

Yararlanıcı, proje uygulanmasına dair tüm hesap ve kayıtları şeffaf bir şekilde tutmakla yükümlüdür. Bu kayıtlar desteğin son ödemesinin yapılmasından sonra 5 (beş) yıl süreyle saklanmalıdır.

4.9.7 Denetim

Ajans bütün projelerden denetim raporu talep eder.

Gerektiğinde yapılacak denetimler sırasında yararlanıcı, proje uygulama ve yönetim mekânlarına erişimi zorlaştırmamak yahut engellemek ve talep edilen her türlü bilgi ve belgeyi görevli personele zamanında sunmak zorundadır. Sözleşme hükümleri, Ajans tarafından hem kayıtlar üzerinde hem de yerinde yapılabilecek denetimlere olanak tanıyacaktır.

4.9.8 Tanıtım ve Görünürlük

Yararlanıcılar, ortakları ve alt yükleniciler, hizmet, mal alımı ve yapım işleri faaliyetlerinde Ajansın sağladığı mali desteği ve Kalkınma Bakanlığının genel koordinasyonunu görünür kılmak ve tanıtmak için, Ajansın internet sitesinde (www.dogaka.gov.tr) yayınlanan "Görünürlük Rehberine" uygun olarak gerekli önlemleri alır.

4.9.9 Satın Alma İşlemleri

Proje ve faaliyetler kapsamında yapılacak olan mal ve hizmet satın alımları "Kalkınma Ajansları Tarafından Sağlanan Destekler için Satın Alma Rehberi"nde belirtilen hükümler çerçevesinde gerçekleştirilir. Ayrıca, uygulama aşamasında satın alma usullerine ilişkin detaylı bilgi ve dokümanlar proje uygulama rehberinde yer alacaktır.

Programlar kapsamında alımı desteklenen alet, teçhizat, yazılım, malzeme ve sistemler ile yapımı gerçekleştirilen tesislerin mülkiyeti yararlanıcıya aittir. Ancak yararlanıcı, sözleşme kapsamında sağlanmış tesis, makine, ekipman, teçhizat ve diğer malzemelerin, Ajansın gerekçeli ve yazılı izni olmaksızın projenin sona ermesinden itibaren 3 (üç) yıl süreyle mülkiyetini başkasına devredemez, rehin ve teminat olarak gösteremez, projede tanımlanan iş dışında başka bir iş için kullanamaz. Bu kurala uyulmaması halinde mevzuat ve sözleşme kuralları uyarınca hukuki yollara başvurulur.

PROJE DÜZEYİ PERFORMANS GÖSTERGELERİ

Aşağıda yer alan performans göstergelerinden proje başvurusuna uygun düşenler KAYS üzerinden seçilmelidir.

Bu program kapsamında sözleşmesi imzalanmış projelerde yer alan performans göstergelerinin tamamı ya da bir kısmının yerine gerçekleştirilmemesi halinde Ajans destek miktarından kesinti yapma hakkını saklı tutar. Bu duruma ilişkin hususlar sözleşme özel koşullarında belirtilir

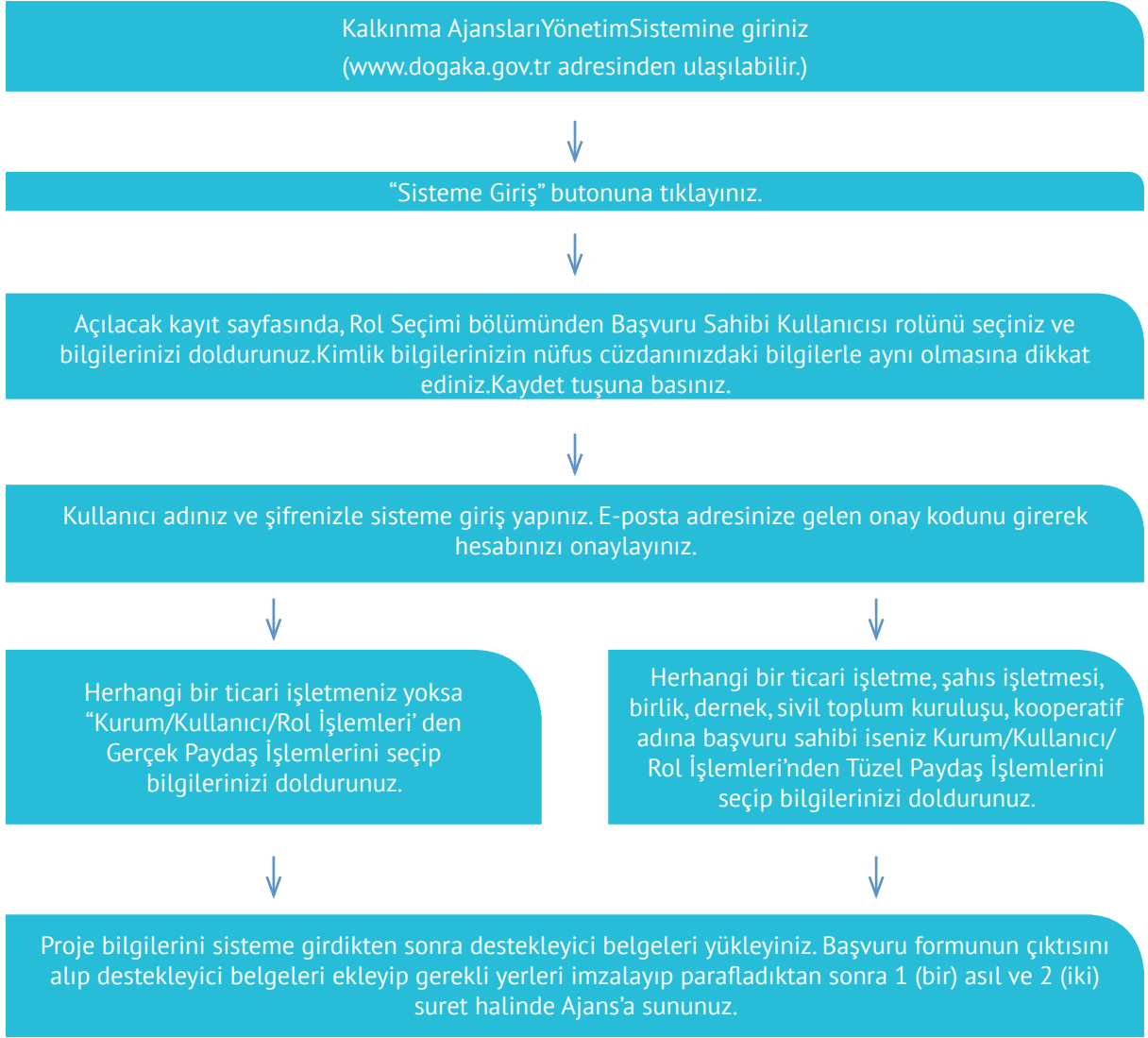
S.N.	Kays Kodu		Birim	Hedef ¹² Değer
1	K1	Toplam Üretim Değeri	TL/Yıl	
2	K2	Yurt İçi Satış Tutarı	TL/Yıl	
3	K3	Yurt Dışı Satış Tutarı	TL/Yıl	
4	G1	Sürekli İstihdam	Kişi	
5	G2	Geçici İstihdam	Kişi	
6	K4	Ar-Ge Harcamaları	TL/Yıl	
7	K5	Ar-Ge Personeli Sayısı	Kişi	
8	K6	Üretim Kapasitesi	Ton,/m ³ ,/ Adet vb./Yıl	
9	K7	Üretim Miktarı	Ton,/m ³ ,/ Adet vb./Yıl	
10	K8	Makine Sayısı	Adet	
11	K9	Yerli Makine Sayısı	Adet	
12	K10	İthal Makine Sayısı	Adet	
13	K11	Üretim Hattı Sayısı	Adet	
14	K15	Müşteri Sayısı	Adet	
15	G7	Eğitim Sayısı	Adet	
16	G8	Eğitim Süresi	Saat	
17	G9	Eğitime Katılan Kişi Sayısı	Kişi	
18	G10	Eğitim Harcamaları	TL/Yıl	
19	K18	Ürün Çeşidi Sayısı	Adet	
20	K19	Yenilikçi Ürün Çeşidi Sayısı	Adet	

¹² Hedeflenen artış miktarını gösterir

2016 YILI SÜRDÜRÜLEBİLİR ÜRETİMİN GELİŞTİRİLMESİ VE YENİLİKÇİLİK
MALİ DESTEK PROGRAMI-3 (YENİ-3)

21	K22	Patent Başvuru Sayısı	Adet	
22	K23	Patent Tescil Sayısı	Adet	
23	K24	Marka Başvuru Sayısı	Adet	
24	K25	Marka Tescil Sayısı	Adet	
25	K26	Faydalı Model Başvuru Sayısı	Adet	
26	K27	Faydalı Model Tescil Sayısı	Adet	
27	K28	Endüstriyel Tasarım Başvuru Sayısı	Adet	
28	K29	Endüstriyel Tasarım Tescil Sayısı	Adet	
29	K32	Alınan Sertifika Sayısı	Adet	
30	K38	Kurulan/Geliştirilen Ar-Ge/Ür-Ge Merkezi Sayısı	Adet	
31	K39	Kurulan/Geliştirilen Laboratuvar Sayısı	Adet	
32	K40	Geliştirilen Prototip Ürün Sayısı	Adet	
33	K41	Çevre Mevzuatına Uygun Tesis Sayısı	Adet	
34	K42	Geri Dönüşüm Teknolojilerine Yapılan Yatırım Tutarı	TL/Yıl	

BAŞVURUMU KAYS ÜZERİNDEN NASIL YAPACAĞIM?



5-EKLER

5.1.DESTEKLEYİCİ BELGELERLE İLGİLİ AÇIKLAMALAR

BAŞVURU ESNASINDA SUNULACAK BELGELER

(BAŞVURU PAKETİ)

Başvurular KAYS üzerinden online yapılmalı, barkotlu çıktılar imzalanıp kaşelendikten sonra Başvuru Formu ve talep edilen diğer belgelerle birlikte Ajansa sunulmalıdır.

SUNULMASI ZORUNLU DESTEKLEYİCİ BELGELER

BELGELER	AÇIKLAMA	DÜZENLEME ŞEKLİ
Başvuru Formu	Projenin gerekçesinin, faaliyetlerinin, yönteminin ve çıktılarının ayrıntılı olarak açıklandığı başvuru dokümanıdır.	KAYS üzerinden doldurulup sistemden çıktı alınacaktır.
Bütçe	Projenin faaliyetlerinin uygulanabilmesi için öngörülen uygun maliyetlerinin yer aldığı tablodur.	KAYS üzerinden doldurulup sistemden çıktı alınacaktır.
Mantıksal Çerçeve	Proje yapısının tanımlandığı, içsel mantığının test edildiği, hedeflerin ölçülebilir terimlerle tanımlandığı tablodur.	KAYS üzerinden doldurulup sistemden çıktı alınacaktır.
Özgeçmiş	Projede yer alan kilit personelin özgeçmişlerini kapsar.	KAYS üzerinden doldurulup sistemden çıktı alınacaktır.
Taahhütnameler	Eşfinansman Taahhütnamesi, Çifte Finansman Olmadığına Dair Taahhütname ve EK-4 Taahhütnamesi vb.	WORD formatında doldurulup destekleyici belge olarak sisteme yüklenecektir. Bir nüshası da başvuru paketine eklenecektir.
Beyanlar	Kuruluş Yeri ve Tarihi, Faaliyet ve Proje Uygulama Yeri Beyanı, İşletme Mevcut Durumu Beyanı	WORD formatında doldurulup destekleyici belge olarak sisteme yüklenecektir. Bir nüshası da başvuru paketine eklenecektir.
İmza Sirküleri (Gerekli olması halinde yetkilendirme kararını içeren imza sirküleri)	Başvuru Sahibi ve varsa ortağının (veya ortakların) temsil ve ilzama yetkili kişi(ler)in isim(ler)ini ve imzalarını noter tarafından tasdik eden belge; bu kişi(ler)in yetkisi ve sorumluluğu Başvuruda sahibinin ve varsa proje ortağının/ ortaklarının ana sözleşmesinden ve yasal yapısından gelmiyorsa ilaveten Yönetim Kurulu'nun veya yetkili yönetim organının bu kişi(ler)i yetkilendirme kararı	Belge temin edildikten sonra taratılıp sisteme yüklenecektir. Bir nüshası da başvuru paketine eklenecektir.
Güncel Faaliyet Belgesi	İşletmenin aktif olarak faaliyette olduğunu gösterir belge. (Elektronik başvuruların başladığı tarih ve sonrasında alınmış olması gerekmektedir-geçici faaliyet belgesi dâhildir)	Belge Ticaret ve Sanayi Odası ve Esnaf ve Sanatkar Odaları'ndan temin edildikten sonra taratılıp sisteme yüklenecektir. Bir nüshası da başvuru paketine eklenecektir.
Resmi Kayıt Belgesi	Başvuru Sahibi ve varsa ortağının (veya ortakların) resmi kayıt belgesi veya kuruluş sözleşmesi Bölge dışından olup da bölgeye yatırım yapacak işletmelerin yapacakları yatırım için yasal şubelerini kurduklarını gösterir kayıt ve tescil belgeleri	Belge Ticaret ve Sanayi Odası, Ticaret Sicil Müdürlükleri ve Esnaf ve Sanatkarlar Odası'ndan temin edildikten sonra taratılıp sisteme yüklenecektir. Bir nüshası da başvuru paketine eklenecektir.

Esnaf ve Sanatkârlar Sicil Gazetesi veya Ticari Sicil Gazetesi	Başvuru Sahibi ve varsa ortağının (veya ortakların) mevcut sermaye yapısını, faaliyet alanlarını, işletme tescil tarihini ve varsa konu, unvan, sermaye ve ortaklık yapısı gibi esaslı değişiklikleri güncel Ticaret Sicil Gazetesi/Gazeteleri, veya Esnaf ve Sanatkarlar Sicil Gazetesi/ Gazeteleri	Belge Ticaret ve Sanayi Odası veya Esnaf ve Sanatkarlar Odası'ndan temin edildikten sonra taratılıp KAYS sistemine yüklenecektir. Bir nüshası da başvuru paketine eklenecektir.
Mali Tablolar	Başvuru Sahibi ve varsa ortağının (veya ortakların) vergi dairesince onaylanmış son 3 (üç) yıla ait (2013, 2014, 2015 yılları) kar zarar tablosu ve bilançosu/işletme hesap özeti veya yeni işletmeler için onaylı güncel ara bilanço, mizan vb.	Belge temin edildikten sonra taratılıp sisteme yüklenecektir. Bir nüshası da başvuru paketine eklenecektir.
SGK'ya Kayıtlı Çalışan Sayısı	Başvuru Sahibi ve varsa ortağının (veya ortakların) çalışan personel sayısını gösteren Sosyal Güvenlik Kuruluşundan alınmış onaylı, güncel (Elektronik başvuruların başladığı tarih ve sonrası alınmış) belge veya barkotlu internet çıktısı	Belge SGK 'dan veya SGK internet sayfasından indirildikten sonra KAYS 'a yüklenecektir. Çıktısı da başvuru paketine eklenecektir.
Kapasite Raporu	İşletmenin mevcut kapasite ve yıllık kapasite kullanım oranını gösterir resmi kurumlardan alınmış onaylı belge	Belge ilgili kurumdan alındıktan sonra taratılıp sisteme yüklenecektir. Bir nüshası da başvuru paketine eklenecektir.
Teknik Şartname ve Proforma Fatura	Projenin esaslı maliyet kalemleri ile çok sayıda alt kalemde oluşup tek tedarikçiden temin edilebilecek maliyet kalemlerine ilişkin Teknik Şartname(ler) ve en az bir(er) adet proforma fatura(lar)	Gerekli Belgeler temin edildikten sonra taratılıp sisteme yüklenecektir. Bir nüshası da başvuru paketine eklenecektir.
Yerin Mülkiyetine ve İmar Durumuna İlişkin Belge	Projenin uygulanacağı yerin mülkiyet ve imar durumuna ilişkin belge (tapu, noter tasdikli ve en az 5 yıllık kira kontratı, tahsis sözleşmesi vb.)	Gerekli Belgeler temin edildikten sonra taratılıp sisteme yüklenecektir. Bir nüshası da başvuru paketine eklenecektir.
ÇED Raporu İçin İlgili Kuruma Başvurulduğuna Dair Yazı	Proje ile yapılacak faaliyetin niteliğine göre ÇED gerekli değildir kararı yâda ÇED olumlu kararı yâda yapılacak faaliyetin ÇED yönetmeliğine tabi olmadığına dair ilgili kurumdan alınacak yazı; başvuru henüz sonuçlanmamışsa Çevre ve Şehircilik Müdürlüğüne başvuru yazısı	Belge ilgili kurumdan alındıktan sonra taratılıp sisteme yüklenecektir. Bir nüshası da başvuru paketine eklenecektir.
Ortaklık Kararı	Projede ortak varsa ortakların yetkili kişi veya kurulları tarafından projeye ortak olunmasına ilişkin alınan karar	WORD formatında doldurulup destekleyici belge olarak sisteme yüklenecektir. Bir nüshası da başvuru paketine eklenecektir.
SUNULMASI BAŞVURU SAHİBİNİN YARARINA OLAN BELGELER		
Keşif Özetleri	Projenin uygulanması için mutlaka gerekli olması ve proje bütçesinde öngörülen Ajans destek tutarının %30'unu geçmemek koşuluyla küçük ölçekli yapım işlerinde teknik projeler ve keşif özetleri(malzeme, metraj, keşif listesi vb.)	Gerekli Belgeler temin edildikten sonra taratılıp sisteme yüklenecektir. Bir nüshası da başvuru paketine eklenecektir.
Diğer	Varsa işletme vaziyet planı, iş akış şeması	Gerekli Belgeler temin edildikten sonra taratılıp sisteme yüklenecektir. Bir nüshası da başvuru paketine eklenecektir.
Diğer	Varsa işletme ihracat numarası ve son alınan sipariş belgesi ile teslimine ilişkin onaylı belgeler (onaylı sipariş formu, fatura, gümrük beyannamesi, konşimento, ihracat yaptığı miktarı gösterir onaylı belge vb.)	Gerekli Belgeler temin edildikten sonra taratılıp sisteme yüklenecektir. Bir nüshası da başvuru paketine eklenecektir.



Diğer	Şahıs işletmeleri için mali yapısını gösteren banka hesap dökümü, işletme sahibinin mal varlığı beyanı, teminat mektubu, işletme defteri vb. belgeler	Gerekli Belgeler temin edildikten sonra taratılıp sisteme yüklenecektir. Bir nüshası da başvuru paketine eklenecektir.
Diğer	Varsa HACCP, ISO, CE, TSE vb. belgeler	Gerekli Belgeler temin edildikten sonra taratılıp sisteme yüklenecektir. Bir nüshası da başvuru paketine eklenecektir.
Diğer	Varsa tescilli marka, endüstriyel tasarım, patent vb. belgeler	Gerekli Belgeler temin edildikten sonra taratılıp sisteme yüklenecektir. Bir nüshası da başvuru paketine eklenecektir.
Diğer	İşletmenin faaliyet gösterdiği yere, ürettiği ürünlere ve gerçekleştirdiği faaliyetlere ilişkin fotoğraf, broşür, kroki, iş planı, vb. belgeler	Gerekli Belgeler temin edildikten sonra taratılıp sisteme yüklenecektir. Bir nüshası da başvuru paketine eklenecektir.

5.2.BİLGİ İÇİN SUNULAN EKLER

BEYANLAR (ÖRNEK TASLAK)

TAAHHÜTNAMELER (ÖRNEK TASLAK)

TEŞVİK EDİLMEYECEK VEYA TEŞVİKİ BELİRLİ ŞARTLARA BAĞLI YATIRIM KONULARI (EK-4)

KURULUŞ YERİ VE TARİHİ, FAALİYET VE PROJE UYGULAMA YERİ BEYANI

DOĞU AKDENİZ KALKINMA AJANSI GENEL SEKRETERLİĞİNE,

Firmamızın/işletmemizin/Kooperatifimizin/Birliğimizin tarih ve sayılı kanuna/yönetmeliğe uygun olarak kurulduğunu ve Hatay/Kahramanmaraş/Osmaniye ilinde tarihinden itibaren faaliyet göstermekte olduğunu ve proje kapsamında yapılacak yatırımın ili ilçesi adresinde gerçekleştireceğini beyan ederim.

Firma/ Şirket Yetkilisi/Müdürü/Kooperatif Bşk/Birlik Bşk

İmza ve Mühür

İŞLETME MEVCUT DURUM BEYANI

Not: Aşağıdaki bilgilerin tam ve doğru olarak doldurulması, imzalı ve kaşeli olarak başvuru dosyasına eklenmesi gerekmektedir.

İşletme Bilgileri

İşletme Ünvanı	İşletme Türü (Ltd, Anonim, vb.)				
Oda/Ticaret Sicil No					
İşletmenin Faaliyete Geçtiği Tarih/...../.....	İşletme Kuruluş Tarihi	/...../.....	
AR-GE Departmanı/Çalışmaları ve Arıtma Tesisi/Sistemi	AR-GE Departmanı/Çalışmaları <input type="checkbox"/> Var <input type="checkbox"/> Yok		Arıtma Tesisi/Sistemi <input type="checkbox"/> Var <input type="checkbox"/> Yok		
Üretim/Satış Durumu (adet, ton, kg, TL vb.)	Son 1 aylık üretim/satış	Son 3 aylık üretim/satış	Son 6 aylık üretim/satış		Son 1 yıllık üretim/satış
İşyeri Durumu	Mevcut Arazi (m ²)	<input type="checkbox"/> Kiracı		<input type="checkbox"/> Mal Sahibi	
	Kapalı Alan (m ²)	<input type="checkbox"/> Kiracı		<input type="checkbox"/> Mal Sahibi	
İhracat yapıyorsa yılı, miktarı ve tutarı	<input type="checkbox"/> Yapmıyor <input type="checkbox"/> Yapıyor (ise)	Ülkesi	Yılı	Miktarı (kg, ton, vb.)	Tutarı (TL, Euro vb.)
Sahip olunan sertifika ve belgeler	TSE <input type="checkbox"/> Var <input type="checkbox"/> Yok	ISO Belgesi (9001,14001,22000) <input type="checkbox"/> Var <input type="checkbox"/> Yok	CE Belgesi <input type="checkbox"/> Var <input type="checkbox"/> Yok		Radyasyon Analiz Belgesi <input type="checkbox"/> Var <input type="checkbox"/> Yok
	OHSAS 18001 <input type="checkbox"/> Var <input type="checkbox"/> Yok	Diğer (belirtiniz)	Diğer (belirtiniz)		Diğer (belirtiniz)
Gayri Maddi hak kullanılıyorsa belirtiniz	Türü	<input type="checkbox"/> Patent	<input type="checkbox"/> Know-How	<input type="checkbox"/> Lisans	Diğer (belirtiniz)
	Ülkesi				
Sahip olunan marka, Patent, Coğrafi İşaret vb					
İşletme Araç Sayısı	Servis Aracı (Adet)	Makam Aracı (Adet)	Sevkiyat Aracı (Adet)	Diğer	TOPLAM
Yıllara Göre KAR/Zarar Durumu	Yıl	2013	2014		2015
	Kar/ZararTLTL	TL
Yıllara Göre Bilanço Değerleri	Yılı	2013	2014		2015
	Aktif yada Pasif Toplamı				
	Yıllık Satış Tutarı				



Personel Durumu (Sayı)		İşletme Ortakları ve Hisseleri		İşletme Ortak Olduğu Diğer İşletmeler ve Hisseleri	
Müdür		Kişi/Firma/Kurum Adı	Hissesi	Kişi/Firma/Kurum Adı	Hissesi
Müdür Yrd.					
Mühendis					
İdari Personel					
Satış					
Muhasebe					
Usta					
İşçi					
Diğer					
TOPLAM					

İşletmeye Ait Makine-Ekipman Durumu						
Adet	Adı(Cins ve Teknik Özellikleri)	Giriş Tarihi	Yerli/İthal	Kiralık/Mülk	Günlük Üretim Kapasitesi	Günlük üretim miktarı

Başvuru Sahibi Adı Soyadı:
İmza/Kaşe:

EŞ-FİNANSMAN TAAHHÜTNAMESİ

DOĞU AKDENİZ KALKINMA AJANSINA

Program Adı: 2016 Yılı Sürdürülebilir Üretim Geliştirilmesi ve Yenilikçilik Mali Destek Programı-3 (YENİ-3)

Proje Adı (Başvuru Konusu):

Başvuru Sahibi veya ortağı olarak proje kapsamında yapılacak harcamaların en az % 50'sine tekabül eden eş-finansmanı sağlamayı ve proje hesabı üzerinde harcama yapmayı taahhüt ederim. Eş-finansmanı, proje kapsamında alınan ekipmanlar rehin gösterilmemek şartıyla kredi kuruluşlarından kredi olarak sağlanabileceğimi bilmekteyim.

Projenin finansmanı ile ilgili herhangi bir değişikliği derhal Ajansa bildireceğimi, destek sözleşmesinin ihlal edildiğinin tarafıma bildirilmesi durumunda ödeme yapılmış olsa da ödenmiş olan hibe miktarının yasal faizi ile birlikte iade edilmesi de dâhil olmak üzere bütün hukuki ve cezai sorumlulukları kabul ederim.

Ajansın alacaklarının tahsilinde Ajansın ilgili mevzuatı başta olmak üzere, Borçlar Kanunu, Türk Ticaret Kanunu, İcra İflas Kanunu, Hukuk Usulü Muhakemeleri Kanunu ve 3095 sayılı Kanun hükümlerinin ilgili maddelerinin uygulanacağını bildiğimi beyan ederim.

Başvuru Sahibi veya ortağı olarak, kendi sorumluluğumda olan proje eş-finansmanını nasıl sağlayacağıma ilişkin bilgiler aşağıdaki tabloda belirtilen şekildedir.

Eş-Finansman Kaynakları	Eş-Finansman Miktarları (TL)	AÇIKLAMA:
Şahsi Hesap (Nakit)		
Firma/Kooperatif Hesabı (Nakit)		
Firma/Kooperatif Banka Kredisi		
Diğer		

Başvuru Sahibinin (Gerçek veya Tüzel Kişi)

Adı Soyadı :

Tarih :

İmza :

Mühür/kaşe (Tüzel Kişi) :

(Varsa) Proje Ortağının (Gerçek veya Tüzel Kişi)

Adı Soyadı :

Tarih :

İmza :

Mühür/kaşe (Tüzel Kişi)



ÇİFTE FİNANSMAN OLMADIĞINA DAİR TAAHHÜTNAME

T.C. DOĞU AKDENİZ KALKINMA AJANSINA

Program Adı: 2016 Yılı Sürdürülebilir Üretim Geliştirilmesi ve Yenilikçilik Mali Destek Programı-3 (YENİ-3)

Proje Adı (Başvuru Konusu):

08 Kasım 2008 tarih ve 27048 sayılı Kalkınma Ajansları Proje ve Faaliyet Destekleme Yönetmeliğinin "Destek Yasağı" bahsini içeren 7. maddesinin 2. Fıkrası; "Ajanslar, başka bir ulusal veya uluslararası program kapsamında mali destek alan ve uygulaması devam eden proje veya faaliyetlere eş zamanlı olarak mali destek sağlayamaz" hükmünü içermektedir.

Başvuru Sahibi ve/veya Ortakları; yukarıda yer verilen hükümler gereği T.C. Doğu Akdeniz Kalkınma Ajansı Destek Programlarına yapılan proje başvurusu ile ilgili olarak, aynı konuda başka bir ulusal ve/veya uluslararası hibe destekleri kapsamında (Ekonomi Bakanlığı Avrupa Birliği, Büyükelçilik Hibeleri, Dünya Bankası, UNESCO, Gıda, Tarım ve Hayvancılık Bakanlığı, Bilim Sanayi ve Teknoloji Bakanlığı, Tarım ve Kırsal Kalkınmayı Destekleme Kurumu (TKDK), KOSGEB, TÜBİTAK vb.) hibe ve kredi desteği almadığını ve ileride de almayacağını taahhüt eder.

Yatırımlarda Devlet Yardımları Hakkında Kararda Değişiklik Yapılmasına Dair Karar (2013/4288) Madde 2 gereği, destek unsurlarından yararlanan yatırım harcamaları, kamu kurum ve kuruluşlarının destekleri ile diğer kuruluşların kamu kaynaklı desteklerinden yararlanamaz. Ayrıca, söz konusu desteklerden yararlanan yatırım harcamaları için teşvik belgesi müracaatı yapılamaz. Ancak, diğer kamu kurum ve kuruluşlarının sadece sübvansiyonlu kredi desteğinden yararlanan yatırımlar, bu karar kapsamında faiz desteği dışındaki diğer destek unsurlarından yararlandırılabilir.

Taahhütname Sahibi; projenin finansmanı ile ilgili herhangi bir değişikliği derhal Ajansa bildireceğini, destek sözleşmesinin ihlali halinde, ödeme yapılmış olsa da ödenmiş olan hibe miktarının yasal faizi ile birlikte iade edilmesi de dâhil olmak üzere bütün hukuki ve cezai sorumlulukları kabul eder.

Taahhütname Sahibi; Ajansın alacaklarının tahsilinde Ajansın ilgili mevzuatı başta olmak üzere, Borçlar Kanunu, Türk Ticaret Kanunu, İcra İflas Kanunu, Hukuk Usulü Muhakemeleri Kanunu ve 3095 sayılı Kanun hükümleri ve ilgili diğer mevzuat gereği işlem yapılacağını kabul eder.

Başvuru Sahibinin (Gerçek veya Tüzel Kişi)

Adı Soyadı (Ticari Unvanı) :

Tarih :

İmza :

Mühür/kaşe (Tüzel Kişi) :

(Varsa) Proje Ortağının (Gerçek veya Tüzel Kişi)

Adı Soyadı :

Tarih :

İmza :

Mühür/kaşe (Tüzel Kişi)

YATIRIMIN EK-4 KAPSAMINDA OLMADIĞINA DAİR TAAHHÜTNAME

T.C. DOĞU AKDENİZ KALKINMA AJANSINA

Program Adı: 2016 Yılı Sürdürülebilir Üretim Geliştirilmesi ve Yenilikçilik Mali Destek Programı-3 (YENİ-3)

Proje Adı (Başvuru Konusu):

2016 yılı “Sürdürülebilir Üretim Geliştirilmesi ve Yenilikçilik Mali Destek Programı-3” rehberlerinde “Proje ile yatırım yapılacak konusunun ‘Yatırımlarda Devlet Yardımları Hakkında Karar EK-4’te yer alan, Teşvik Edilmeyecek Veya Teşviki Belirli Şartlara Bağlı Yatırım Konuları’ kapsamında olmamasına dikkat edilmelidir. Adı geçen kararda belirtilen EK-4 kapsamında olmadığını başvuru sahibi taahhüt eder. Bunun için başvuru evrakları içinde yatırım konusunun EK-4 kapsamında olmadığına ilişkin Taahhütnameyi sunmak başvuru sahibinin sorumluluğundadır.” ifadesi yer almaktadır.

Doğu Akdeniz Kalkınma Ajansı’na yapmış olduğum proje başvuruma ilişkin, başvuru rehberlerinde ve yukarıda belirtilen, “Yatırımlarda Devlet Yardımları Hakkında Karar” ekinde yer alan “EK-4: Teşvik Edilmeyecek veya Teşviki Belirli Şartlara Bağlı Yatırım Konuları”nı okudum ve bilgi sahibi oldum. Mali destek programına yapmış olduğum başvurumun, “EK-4: Teşvik Edilmeyecek veya Teşviki Belirli Şartlara Bağlı Yatırım Konuları” arasında olmadığını beyan ederim.

Mali Destek Programının değerlendirme ve proje uygulama süreçleri ile ilgili herhangi bir dönemde aksi durumun tespiti halinde, Ajansın tek tarafı olarak destek vermeme veya desteği iptal etme hakkını saklı tuttuğumu kabul ve beyan ederim.

Başvuru Sahibinin (Gerçek veya Tüzel Kişi)

Adı Soyadı (Ticari Unvanı) :

Tarih :

İmza :

Mühür/kaşe (Tüzel Kişi) :

(Varsa) Proje Ortağının (Gerçek veya Tüzel Kişi)

Adı Soyadı :

Tarih :

İmza :

Mühür/kaşe (Tüzel Kişi) :

EK-4 TEŞVİK EDİLMEMEYEN VEYA TEŞVİKİ BELİRLİ ŞARTLARA BAĞLI YATIRIM KONULARI

I- TEŞVİK EDİLMEMEYEN YATIRIMLAR

A. TARIM VE TARIMSAL SANAYİ

1- (Değişik:RG-5/3/2015-29286) Un, irmik (makarna imalatı ile entegre irmik yatırımları ve mısır irmiği yatırımları hariç), yem (balık unu, balık yağı, balık yemi ve entegre hayvancılık üretimi içindeki yem üretimi hariç), mısır nişastası ve nişasta bazlı şeker (nişasta sütünden, münhasıran kristal fruktoz üretimine yönelik yatırımlar hariç).

2- Dışarıya yemek hizmeti sunan işletmeler (hazır yemek).

3- Küp şeker.

4- 5 dekarın altındaki seracılık yatırımları.

5- Bitkisel üretim (5 dekar ve üstü seracılık yatırımları, kültür mantarı yetiştiriciliği ve entegre hayvancılık yatırımları içerisindeki yem bitkileri yetiştiriciliği hariç).

6- Bölgesel uygulamalar kapsamında teşvik edilecek entegre hayvancılık yatırımları ve şartlı desteklenecek hayvancılık yatırımları dışındaki hayvancılık yatırımları.

7- 5 ton/gün ve altında üretim kapasitesine sahip süt işleme yatırımları.

B. İMALAT, ENERJİ VE MADENCİLİK YATIRIMLARI

1- Tuğla ve kiremit üretimine yönelik modernizasyon cinsi dışındaki yatırımlar.

2- Kütlü pamuk işleme yatırımları.

3- İplik ve dokuma (yün ipliği, 15 milyon Türk Lirasının üzerindeki iplik yatırımları, 5 milyon Türk Lirasının üzerindeki dokuma yatırımları, akıllı ve çok fonksiyonlu teknik tekstil, halı, tafting, dokunmamış/örülmemiş kumaş ve çuval üretimine yönelik yatırımlar hariç) konularında modernizasyon yatırımları dışındaki yatırımlar.

4- (Değişik:RG-8/4/2015-29320) Doğalgaza dayalı elektrik üretimi yatırımları (19/6/2012 tarihinden önce Enerji Piyasası Düzenleme Kurumu'ndan lisansı alınmış olan komple yeni ve tevsî yatırımlar ile özgül yakıt tüketimini asgari %15 oranında azaltmaya yönelik modernizasyon cinslerindeki yatırımlar hariç)

5- Rödovans sözleşmesine istinaden gerçekleştirilecek madencilik yatırımları (Kamu kurum ve kuruluşları veya bunların doğrudan iştirakleri ile yapılan anlaşmalara istinaden kamuya ait maden sahalarında yapılan madencilik yatırımları bu kapsamda değerlendirilmez).

6- (Mülga:RG-30/5/2013-28662)

7- Ek-5'de yer alan demir çelik ürünlerinin üretimine yönelik yatırımlar (Ancak, bu üretim konularında aşağıdaki kriterleri birlikte sağlayan işletmeler sadece genel teşvik sisteminden desteklenebilir. a) Ortaklık yapısındaki bir veya birden fazla tüzel kişinin veya kamu kurum ve kuruluşunun hisseleri toplamının %25 veya daha fazla olmaması. b) Başka bir işletmenin sermayesinin %25 veya daha fazlasına sahip olmaması. c) Çalışan sayısı yıllık 250 kişiden az olması. ç) Yıllık net satış hasılatı 50 milyon Avro veya mali bilançosu değeri 43 milyon Avro karşılığı Türk Lirasını aşmaması. Bu kriterler, 2009/15199 sayılı Bakanlar Kurulu Kararına istinaden düzenlenen belgelere de uygulanabilir).

8- Sentetik elyaf veya sentetik ipliğin ekstrüzyon yöntemiyle üretimine yönelik modernizasyon cinsi dışındaki yatırımlar (Ancak, söz konusu modernizasyon yatırımları ile 7 nci maddede belirtilen kriterleri birlikte sağlayan işletmelerin

sentetik elyaf veya sentetik ipliğin ekstrüzyon yöntemiyle üretimine yönelik yatırımları sadece genel teşvik sisteminden desteklenebilir).

C. HİZMETLER SEKTÖRÜ

1- (Değişik:RG-13/10/2012-28440) Okul öncesi, ilkokul, ortaokul, lise, yüksekokul, üniversite, yükseköğretim ve teknik ve mesleki öğretim dışında kalan eğitim yatırımları ile yetişkinlerin eğitime yönelik (kurslar, dershaneler vb.) yatırımlar.

2- (Değişik:RG-13/10/2012-28440) Poliklinik, muayenehane ve müşterek muayenehane yatırımları.

3- Turizm yatırım/işletme belgeli oteller, butik oteller, tatil köyleri, özel konaklama tesisleri ve dağ/yayla evleri dışında kalan turizm konaklama tesisleri.

4- Ülke genelinde yayım yapan günlük gazete basım hizmetleri, televizyon/radyo yayıncılığı ve baskı, basım, matbaa ve ambalaj yatırımları dışındaki basın ve yayın yatırımları.

5- Sinema salonu yatırımları.

6- Müteahhitlik hizmetleri ve konut üretimine yönelik yatırımlar.

7- Yolcu ve yük taşımacılığına yönelik otobüs ile çekici ve treyler yatırımları (Belediyelerin yapacakları yatırımlar hariç).

8- Hipermarket, ticaret merkezi, alışveriş merkezi ve otopark yatırımları dâhil toptan ve perakende ticarete yönelik yatırımlar.

9- Kara taşıtları bakım, onarım ve servis istasyonu yatırımları.

10- Petrol ürünleri (LPG dâhil) dağıtım yatırımları, akaryakıt istasyonu yatırımları.

11- Karayolları dinlenme tesisi yatırımları, mola noktaları.

12- Lokantalar, kafeteryalar, eğlence yerleri, günübirlik tesisler, termal kür tesisleri, sağlıklı yaşam tesisleri, yüzme havuzları.

13- Yat ithali yatırımları.

14- Taşıtların kiralama yatırımları.

15- Halı yıkama yatırımları.

16- Gayrimenkul kiralama ve iş faaliyetleri (Yazılım, AR-GE faaliyetleri, veri tabanı faaliyetleri, veri işleme, teknik test ve analiz faaliyetleri, ambalajlama faaliyetleri ile gösteri, sergi ve kongre faaliyetleri hariç).

17- Finansal kiralama faaliyetleri hariç olmak üzere mali aracı kuruluşların yatırımları.

18- Kapalı alanı 500 m2 'nin altında olan soğuk hava deposu yatırımları.

19- Komple yeni ve tevsi niteliğindeki tersane yatırımları.

II- TEŞVİK İ BELİRLİ ŞARTLARA BAĞLI YATIRIM KONULARI

A. TARIM VE TARIMSAL SANAYİ

- 1- Süt yönlü büyükbaş entegre yatırımlarında asgari 150 büyükbaş.
- 2- Et yönlü büyükbaş entegre yatırımlarında asgari 150 büyükbaş.
- 3- Damızlık büyükbaş entegre hayvan yetiştiriciliğinde (et/süt yönlü) asgari 150 büyükbaş/dönem.
- 4- Kanatlı entegre yatırımlarında 100.000 adet/dönem.
- 5- Süt ve et yönlü küçükbaş entegre yatırımlarında (damızlık dâhil) 1.000 küçükbaş/dönem şartı aranır.

B. İMALAT SANAYİ

- 1- Düz örme konusunda yapılacak yatırımlarda toplam makine sistem sayısının asgari 60 olması şartı aranır.
- 2- Hazır beton yatırımlarında asgari 100 m3/saat ve üzerindeki komple yeni yatırımlar için teşvik belgesi düzenlenebilir.

C. HİZMETLER SEKTÖRÜ

- 1- Bir veya birkaç yerde gümrükleme ve sigortacılık hizmetlerinin de sunulduğu antrepo, elleçleme-paketleme ve otomasyon hizmetlerini birlikte içeren, asgari toplam kapalı alanı 10.000 m2 olan entegre lojistik yatırımları için, Ulaştırma, Denizcilik ve Haberleşme Bakanlığında alınmış L2 belgesinin yatırım süresi sonuna kadar ibraz edilmesi kaydıyla, teşvik belgesi düzenlenebilir. Söz konusu teşvik belgeleri kapsamına yük taşımacılığına yönelik araçlar dâhil edilmez.
- 2- Boru hattıyla taşımacılık, petrol ve doğalgaz ürünleri, dolum ve depolama tesisi yatırımlarında dağıtım araçları ve tüpler hariç olmak üzere, sadece sabit tesise yönelik harcamalar için teşvik belgesi düzenlenebilir.
- 3- Kültür yatırımları için, Kültür ve Turizm Bakanlığında alınacak kültür belgesine istinaden teşvik belgesi düzenlenebilir. Ancak, münhasıran bu amaçla inşa edilenler dışında, yeme-içme, spor, eğlence ve satış üniteleri gibi birimler kapsama dâhil edilmez.
- 4- Kültür ve Turizm Bakanlığında alınacak turizm belgesini haiz eğlence merkezi ve temalı tesis gibi konaklama içermeyen turizm yatırımları teşvik belgesine bağlanabilir. Ancak, münhasıran bu amaçla inşa edilenler dışında, yeme-içme, spor, eğlence ve satış üniteleri gibi birimler kapsama dâhil edilmez.
- 5- Kültür ve Turizm Bakanlığında alınacak Kültür veya Turizm Belgesini haiz fuar, kongre, sergi ve gösteri merkezi yatırımları için teşvik belgesi düzenlenebilir. Fuar ve sergi merkezlerinde, otopark hariç asgari kapalı alanın 5000 m², kongre merkezlerinde asgari koltuk sayısının 1000, gösteri merkezlerinde ise asgari koltuk sayısının 2500 olması şartı aranır.
- 6- Spor tesisi yatırımlarında asgari 10 milyon TL sabit yatırım şartı aranır.
- 7- Havaalanı yer hizmeti yatırımlarında teşvik belgesi kapsamına trafiğe çıkmayan ve sadece apronda kullanılan motorlu taşıtlar dâhil edilebilir. Binek otomobilleri proje kapsamına dâhil edilmez.
- 8- Havayolu işletmeciliği ve kargo taşımacılığı yatırımlarında temin edilecek uçaklarda birim başına asgari kapasitenin 50 koltuk, kargo uçaklarında ise asgari kargo kapasitesinin 30.000 kg olması şartı aranır. Faaliyet konusu bizatihi havayolu işletmeciliği ve/veya kargo taşımacılığı olan yatırımlar dışında genel amaçlı ve hava taksi işletmeciliği amaçlı yatırımlar için teşvik belgesi düzenlenmez.

9- Uydu, telsiz, kablo vb. iletişim ortamlarından gelen haberleşme, radyo, televizyon ve veri sinyallerini birleştirip tek bir paket halinde nihai tüketiciye iletimini sağlayan hizmet yatırımlarında nihai hizmeti alanlar tarafından kullanılan yatırım malları destek unsurlarından faydalandırılmaz.

10- Kamu kurum ve kuruluşları, belediyeler, il özel idareleri, birlik, kooperatif vb. kuruluşların görev alanlarına yönelik olarak yapacakları yatırımlar proje bazında değerlendirilerek teşvik belgesi düzenlenebilir.

11- Sadece vinç hizmetlerine yönelik yatırımlarda her bir vinç için asgari 100 ton kaldırma kapasitesi aranır. 500 ton kaldırma kapasitesinin altında kullanılmış vinç ithaline izin verilmez.

12- Çamaşır yıkama ve kurutma yatırımlarında asgari 2 milyon TL sabit yatırım şartı aranır.

13- Yat inşaa yatırımlarında teşvik belgesi düzenlenebilmesi için yat boyunun asgari 24 metre olması şartı aranır.



DOĞAKA
T.C. DOĞU AKDENİZ KALKINMA AJANSI
T.R. EASTERN MEDITERRANEAN DEVELOPMENT AGENCY

Yavuz Sultan Selim Cd. Birinci Tabakhane Sk.
No: 20 31050 Antakya / HATAY
Tel: 0326 225 14 15
Faks: 0326 225 14 52
bilgi@dogaka.gov.tr

HATAY YDO

Yavuz Sultan Selim Cd. Birinci Tabakhane Sk.
No: 20 31050 Antakya / HATAY
Tel: 0326 212 25 76 Faks: 0326 225 14 52
hydo@dogaka.gov.tr

KAHRAMANMARAŞ YDO

Yenişehir Mahallesi 74.002. Sokak No:3
Dulkadiroğlu/ KAHRAMANMARAŞ
Tel: 0344 231 14 17 Faks: 0344 231 14 18
kydo@dogaka.gov.tr

OSMANİYE YDO

Rauf Bey Mah. 9545. Sk. Lider Plaza İş Merkez
Kat:4 No: 14 Merkez / OSMANİYE
Tel: 0328 888 00 00 Faks: 0328 888 00 01
oydo@dogaka.gov.tr

www.dogaka.gov.tr

