

2014 YILI BAŞVURU REHBERİ

“SÜRDÜRÜLEBİLİR ÜRETİMİN
GELİŞTİRİLMESİ VE YENİLİKÇİLİK”



Referans No : TR63-14-YENİ

İlan Tarihi : 17 Aralık 2013

Son Başvuru Tarihi : 07 Mart 2014 Saat.17:00

MALİ DESTEK PROGRAMI



www.dogaka.gov.tr



T.C
DOĞU AKDENİZ KALKINMA AJANSI
(DOĞAKA)

2014 YILI SÜRDÜRÜLEBİLİR ÜRETİMİN GELİŞTİRİLMESİ VE YENİLİKÇİLİK MALİ DESTEK PROGRAMI(YENİ)

2014 Yılı Teklif Çağrısı Başvuru Rehberi

Referans No: TR63-14-YENİ

MİKRO, KÜÇÜK VE ORTA ÖLÇEKLİ İŞLETMELER
KOOPERATİFLER VE BİRLİKLER

Son Başvuru Tarihi: 07 Mart 2014 Saati: 17.00

İÇİNDEKİLER

PROGRAMIN KÜNYESİ.....	4
1-MALİ DESTEK PROGRAMI TANIMLAR.....	5
2- BAŞLARKEN	8
3-SÜRDÜRÜLEBİLİR ÜRETİMİN GELİŞTİRİLMESİ VE YENİLİKÇİLİK MALİ DESTEK PROGRAMI	9
3.1 Giriş	9
3.2 Programın Gerekçesi, Genel Amacı ve Öncelikleri.....	11
3.2.1 Programın Gerekçesi.....	11
3.2.2 Programın Amacı	14
3.2.3 Programın Öncelikleri.....	14
3.3 Doğu Akdeniz Kalkınma Ajansı Tarafından Sağlanacak Mali Kaynak	15
4- BU TEKLİF ÇAĞRISINA İLİŞKİN KURALLAR.....	16
4.1 Uygunluk Kriterleri.....	16
4.1.1 Başvuru Sahiplerinin Uygunluğu: Kimler Başvurabilir?.....	16
4.1.2 Ortaklıklar ve Ortakların Uygunluğu.....	18
4.1.3 Uygun Projeler: Destek Başvurusu Yapılabilecek Projeler.....	19
4.2 Proje Başvuruları ve Mali Destek Almaya İlişkin Özel Düzenlemeler	23
4.3 Maliyetlerin Uygunluğu: Destekten Karşılanabilecek Maliyetler	24
4.4 Başvuru Şekli ve Yapılacak İşlemler	27
4.4.1 Başvuru Formu ve Diğer Belgeler	27
4.4.2 Başvuru Sırasında Sunulması Gereken Destekleyici Belgeler:	29
4.4.3 Sözleşme İmzalama Aşamasında Sunulması Gereken Destekleyici Belgeler:	30
4.5 Başvurular Nereye ve Nasıl Yapılacaktır?	31
4.5.1 Başvuruların Ajansa Sunulmasında İzlenecek Yöntem	32
4.5.2 Başvuru Sırasında Dikkat Edilmesi Gereken Hususlar.....	32
4.6. Başvuruların Alınması İçin Son Tarih.....	32
4.7. Daha Fazla Bilgi Almak İçin.....	33
4.8 Başvuruların Değerlendirilmesi ve Seçilmesi.....	33
4.8.1 Ön İnceleme	35
4.8.2. Teknik ve Mali Değerlendirme	38
4.9 Değerlendirme Sonucunun Bildirilmesi	38
4.9.1 Bildirimin İçeriği.....	39
4.9.2 Öngörülen Zaman Çizelgesi.....	39
4.10 Sözleşme İmzalanması ve Uygulama Koşulları	39
4.10.1 Kesin Destek Tutarı.....	39
4.10.2 Hedeflerin Gerçekleştirilememesi.....	40
4.10.3 Sözleşmenin Değiştirilmesi.....	40
4.10.4 Raporlar.....	40
4.10.5 Ödemeler.....	40
4.10.6 Projeye Ait Kayıtlar	40
4.10.7 Denetim.....	40
4.10.8 Tanıtım ve Görünürlük.....	41
4.10.9 Satın Alma İşlemleri.....	41
BAŞVURUMU KAYS ÜZERİNDEN NASIL YAPACAĞIM?	44
5-EKLER	45
5.1.DOLDURULMASI GEREKEN EKLER.....	45
5.2. BİLGİ İÇİN SUNULAN EKLER.....	47

PROGRAMIN KÜNYESİ

2014 YILI SÜRDÜRÜLEBİLİR ÜRETİMİN GELİŞTİRİLMESİ ve YENİLİKÇİLİK MALİ DESTEK PROGRAMI(YENİ)		
Programın Amacı	TR63 Bölgesinde faaliyet gösteren işletmelerde yenilikçiliğin teşvik edilerek işletmelerin rekabet güçlerinin geliştirilmesi.	
Programın Öncelikleri	1.Mevcut işletmelerde; ürün çeşitliliğinin artırılması, yeni ürün üretilmesine yönelik üretim hatlarının kurulması, markalaşmanın sağlanması gibi yenilikçi yöntem ve uygulamaların yaygınlaştırılması	
	2.Mevcut işletmelerde lisans gerektirmeyecek büyüklükteki yenilenebilir enerji kaynaklarının kullanımının yaygınlaştırılması	
	3.Çevresel atıkların geri dönüşümle ekonomiye kazandırılması	
Sektörel Hedefler	Mobilya İmalatı, Ayakkabı İmalatı, Zeytin ve Fıstık İşleme, Madeni Mutfak Eşyası İmalatı, Demir-Çelik Yan Sanayisi, Tekstil Sektörleri	
Programın Toplam Bütçesi	15.000.000 TL	
Proje Başına Destek Tutarı	Asgari 50.000 TL	Azami 500.000 TL
Destek Oranı	Asgari % 25	Azami % 50
Proje Uygulama Süresi	Asgari 2 ay	Azami 9 ay
Başvuru Yapılabilecek Proje Sayısı	Azami 2 adet	
Destek Alınabilecek Proje Sayısı	Azami 1 adet	
Proje Uygulama Yeri	Hatay, Kahramanmaraş ve Osmaniye	
Uygun Başvuru Sahipleri	<u>Ticari Esaslara Göre Faaliyet Gösteren ve Üretim yapan</u> Mikro, Küçük ve Orta Ölçekli İşletmeler Kooperatifler ve Birlikler	
İlan Tarihi	17 Aralık 2013	
Son Başvuru Tarihi ve Saati	07 Mart 2014 saat 17.00	
Sonuçların Açıklanması İçin Öngörülen Tarih	15 Mayıs 2014	

1-MALİ DESTEK PROGRAMI TANIMLAR¹

Ajans: Sözleşme Makamı olarak, Programın tanıtımı, yönetimi, uygulanması, izlenmesi ve değerlendirilmesi ve denetiminden sorumlu olan T.C. Doğu Akdeniz Kalkınma Ajansı,

AR-GE (Araştırma ve Geliştirme): Bilim ve teknolojinin gelişmesini sağlayacak yeni bilgileri elde etmek veya mevcut bilgilerle yeni malzeme, ürün ve araçlar üretmek, yazılım üretimi dâhil olmak üzere yeni sistem, süreç ve hizmetler oluşturmak veya mevcut olanları geliştirmek amacı ile yapılan düzenli çalışmaları,

Aynı Katkı: Başvuru Sahibinden, ortaklarından veya işbirliği yapılan kişi ve kuruluşlardan herhangi biri tarafından yapılacak arazi, mal, malzeme, iş gücü, makine ve ekipman katkısını,

Başvuru Paketi: KAYS Programı üzerinden doldurulan ve çıktısı alınan Başvuru Formu, Bütçe, Mantıksal Çerçeve, Kilit Personel Özgeçmişleri ile Destekleyici Belgelerden (Taahhütnameler, Beyanlar, Bilanço, SGK Dökümü vb.) oluşan proje başvuru belgelerinin tümünü,

Başvuru Rehberi: Ajans tarafından başvuru sahipleri için hazırlanan, programdan yararlanabilecek gerçek ve/veya tüzel kişileri, başvuruda bulunabileceklerde aranan şartları, başvuru ve yararlanma şekil ve şartlarını, desteklenecek faaliyet alanları ve proje konularını, destekten karşılanabilecek uygun maliyetleri, seçim ve değerlendirme kriterlerini, standart başvuru belgelerini ve diğer gerekli bilgileri açıklayan rehber belgeyi,

Başvuru Sahibi: Mevcut hibe programı ya da programları kapsamında Ajanstan destek almak için müracaatta bulunan/bulunabilecek gerçek ve tüzel kişileri, (işletme/ firma/ticari unvana haiz gerçek kişi/ kişi grubu)

Coğrafi İşaret: Belirgin bir niteliği, ünü veya diğer özellikleri itibariyle kökenin bulunduğu bir yöre, alan, bölge veya ülke ile özdeşleşmiş bir ürünü gösteren işareti,

Endüstriyel Tasarım (Endüstri Ürünleri Tasarımı): Seri üretim için tüketici ihtiyaç ve problemlerine yönelik, estetik, yaratıcılık, teknik avantaj, işlevsellik, ergonomi, malzeme bilgisi, pazarlanabilirlik, üretim yöntemleri ve olanakları gibi çeşitli kriterleri gözetererek, yeni ve güncel ürünler tasarlamayı,

Eş Finansman: Ajans tarafından desteklenen projelerde harcanmak üzere, Başvuru Sahibi tarafından sağlanması taahhüt edilen nakdi katkısı,

Faaliyet: Süresi, kapsamı ve bütçesi sınırlı, kısa ve basit şekilde düzenlenmiş acil nitelikli işleri,

Görünürlük: Projenin yürütülmesi süresi boyunca Ajans tarafından sağlanan mali destek ile T.C. Kalkınma Bakanlığının genel koordinasyonunun görünür kılınması amacıyla Proje Yürütücüsü tarafından alınan ve projenin tanıtımına yönelik tedbirleri,

İşletme Defteri: Türk Ticaret Kanunu'nun 66/3 maddesine göre ikinci sınıf tacirlerin ekonomik faaliyetlerini izledikleri ve muhasebede basit usule göre yani tek taraflı kayıt sistemine göre tutulan defteri,

İşletme: Yasal statüsü ne olursa olsun, bir veya birden çok gerçek veya tüzel kişiye ait olup ekonomik faaliyette bulunan birimleri ve girişimleri,

¹ "Tanımlar" kısmı bu rehberin bir parçası olup, kavramlar ile ilgili olarak buradan yararlanabilirsiniz.

Kalite: Bir ürünün belirli bir gerekliliği karşılayabilme yeteneklerini ortaya koyan karakteristiklerin tümünü, belli prensiplere göre standartlaşmış ürün üretimini,

KAYS (Kalkınma Ajansları Yönetim Sistemi): Teklif Çağrısı kapsamında proje başvurularının elektronik ortamda alınması, değerlendirilmesi, izlenmesi ve raporlanması gibi süreçlerin tamamını kapsayan bilgi sistemini, (<http://portal.kays.kalkinma.gov.tr>)

KOBİ (Küçük ve Orta Ölçekli İşletmeler) :19/10/2005 tarihli Küçük ve Orta Büyüklükteki İşletmelerin Tanımı, Nitelikleri ve Sınıflandırılması Hakkında Yönetmelikte Değişiklik yapılmasına ilişkin 4 Kasım 2012 tarihli 2012/3834 sayılı Bakanlar Kurulu Kararında KOBİ tanımında, *birden fazla kamu kurum veya kuruluşu ile bu niteliği haiz olan kurum ve kuruluşların tek başına veya müştereken bu işletmenin hisselerinin %25 veya daha fazlasına sahip olmama şartını taşıyan;*

- ✓ 10 kişiden az yıllık çalışan istihdam eden ve yıllık net satış hasılatı veya mali bilançosundan herhangi biri 1 milyon Türk Lirasını aşmayan işletmeler **mikro işletmeleri**,
- ✓ 50 kişiden az yıllık çalışan istihdam eden ve yıllık net satış hasılatı veya mali bilançosundan herhangi biri 8 milyon Türk Lirasını aşmayan işletmeler ise **küçük işletmeleri**,
- ✓ 250 kişiden az yıllık çalışan istihdam eden ve yıllık net satış hasılatı veya mali bilançosundan herhangi biri 40 milyon Türk Lirasını aşmayan işletmeler **orta büyüklükteki işletmeleri**,

Kooperatif ve Birlik: Karşılıklı yardım, dayanışma ve kefalet suretiyle mesleki faaliyetleri ile ilgili ihtiyaçlarını sağlamak, ürünlerini daha iyi şartlarla değerlendirmek ve ekonomik menfaatlerini korumak amacıyla, aralarında sınırlı sorumlu, değişir sayıda ortaklı ve değişir sermayeli, ticari esaslara göre faaliyet gösteren tüzel kişiliği haiz üretici kuruluşları (işletmeleri) ve/veya Birlik'leri, (Örn. Tarım Satış Kooperatifi ve Birliği vb.)

Leasing (Finansal Kiralama): Bir yatırım malının mülkiyeti leasing şirketinde kalarak belirlenen kiralar karşılığında kullanım hakkının kiracıya verilmesi ve sözleşmede belirtilen sözleşme süresi sonunda mülkiyetinin kiracıya geçmesini sağlayan finansman yöntemini,

Mali Destek: Desteklenecek projelerin gider bütçelerinin, belirlenecek oranlarda ajans tarafından karşılanması amacını güden nakdi ödemeyi,

Marka: Bir işletmenin mal veya hizmetlerini bir başka işletmenin mal veya hizmetlerinden ayırt etmeyi sağlaması koşuluyla kişi adları dâhil, özellikle sözcükler, şekiller, harfler, sayılar, malların biçimi veya ambalajları gibi çizimle görüntülenebilen veya benzer biçimde ifade edilebilen, baskı yoluyla yayınlanabilen ve çoğaltılabilen her türlü işaretleri,

Menfaat İlişkisi: Mali destek programı kapsamında projenin hazırlığı, değerlendirilmesi, seçimi, onayı, teknik açıdan desteklenmesi ve izlenmesi aşamalarında görev alanların görevlerinin gizliliğini veya tarafsızlığını, kendilerine, Proje Yürütücülerine ya da başkalarına maddi veya manevi yönden haksız menfaat temini bakımından etkileyebilecek her türlü durumu,

Patent (Buluş Belgesi): Ürün veya buluş sahibine, icat ettiği ürünün satışı, pazarlanması, çoğaltılması, bir benzerinin üretilmesi gibi alanlarda ayrıcalıklar getiren resmî bir belge ve unvanı,

Proje Hesabı: Mali desteğe hak kazanan Proje Yürütücüsü tarafından projeye özel olarak açılan ve eş finansman da öngören projelerde bu tutarın da dâhil olacağı proje harcamalarının tamamının karşılandığı banka hesabını,

Proje Bütçesinde Öngörülen Toplam Uygun Tutar: Sözleşmede yer verilen destek tutarına esas toplam nihai proje tutarını,

Proje Teklif Çağrısı: Ajans tarafından sağlanacak mali destek kapsamında, başvuru rehberinin kamuoyuna ilanı ve başvuru yapılmasına yönelik açık daveti,

Proje Yürütücüsü: Ajanstan destek almaya hak kazanan gerçek ve tüzel kişileri,

Proje: Destekten yararlanmak üzere Ajansa sunulan belli bir amaca odaklanmış, bütçesi ile bütünlük arz eden, belirli süreli ve düzenli faaliyetler bütünü,

Rekabetçilik: Bir ürünün piyasadaki alternatifleri karşısında tercih edilmesini sürdürülebilir biçimde sağlayabilme yeteneğini,

Standardizasyon: Belirli bir faaliyetten ekonomik fayda sağlamak ve hedeflenen standartlarda üretim yapmak üzere kurallar koyma ve kuralları uygulama işlemini, (TSE, CE, ISO vb.)

Tesis: Mevcut işletmelerde, bir ürünün bir kısmının veya tamamının üretildiği birimi,

TR63 Bölgesi: Kalkınmışlık düzeyi, sosyo-ekonomik göstergeler ve coğrafi konum temel alarak oluşturulan, Doğu Akdeniz Kalkınma Ajansının faaliyet gösterdiği Hatay, Kahramanmaraş ve Osmaniye illerinden oluşan istatistikî bölge sınıfını,

Üretim Sürecinin İyileştirilmesi: Mevcut tesislerin üretim hatlarında, gelişen teknoloji sonucunda teknik ve/veya ekonomik ömrünü tamamlamış makine ve teçhizatlara teknolojiye uygun parçaların eklenmesi veya mevcut bir aksamın gelişmiş bir modeli ile veya makine teçhizatın yenileri ile değiştirilmesi, nihai ürünün doğrudan kalitesinin yükseltilmesini veya modelinin değiştirilmesini içeren faaliyetleri,

Ürün Çeşitlendirme: Aynı işletmede mevcut makine ve teçhizata yapılacak ilave yatırımla farklı bir nihai ürün elde edilmesini, (bir ürünün, meyveli, şekerli, fıstıklı ve/veya kakaolusunun üretilmesi gibi)

Ürün Yeniliği (Yeni Ürün Geliştirme): Mevcut özellikleri veya öngörülen kullanımlarına göre yeni ya da önemli derecede iyileştirilmiş bir mal veya hizmetin ortaya konulmasını,

Yarı Mamul: Daha önceden üretim sürecine girmiş veya üretilmekte olan fakat kullanılabilir mamul haline gelmemiş maddeleri,

Yenilenebilir Enerji Kaynakları: Sürekli devam eden doğal süreçlerdeki varolan enerji akışından elde edilen enerjiyi, [Güneş ışığı, rüzgâr, akan su (hidrogüç), biyolojik süreçler ve jeotermal gibi]

Yenilik: işletme içi uygulamalarda, işyeri organizasyonunda veya dış ilişkilerde yeni veya önemli derecede iyileştirilmiş bir ürün (mal veya hizmet), süreç, verimlilik artışı, yeni bir pazarlama yöntemi ya da yeni bir organizasyonel yöntemin gerçekleştirilmesini,

Yenilikçilik: Yenilik için sayılan ifadelerin bir işletme prensibi haline gelmiş olmasını, ifade eder.

2- BAŞLARKEN

Projenizin hazırlanması ve sunulmasında aşağıdaki hususlara dikkat edilmesi yararınıza olacaktır.

1. Bu destek programı, ticari esasa göre faaliyet gösteren ve **üretim yapan KOBİ, Kooperatif ve Birlik**'lere yöneliktir.
2. **Başvuru konunuzun**; programın amacı, öncelikleri veya örnek konular başlıklarından en az birisi kapsamında olduğundan emin olunuz.
3. “*Başvuru Sahiplerinin Uygunluğu*” başlığı altında yer alan başvuru sahibi ve proje ortağının sahip olması gereken nitelikleri ve kesinlikle içinde bulunmaması gereken halleri dikkatlice okuyunuz.
4. Bu program kapsamında desteklenen alanlar tüm sektörleri içermemektedir. Yatırım alanınızın, Hatay, Kahramanmaraş ve Osmaniye İl Gıda Tarım ve Hayvancılık Müdürlükleri ile Hatay ve Kahramanmaraş illeri TKDK Koordinatörlüklerinin destek kapsamı ve 2012/3305 Sayılı Karar (Resmi Gazete Yayın Tarih/Sayısı: 19.06.2012/28328) Yatırımlarda Devlet Yardımları Hakkındaki Karar ile sağlanan destekler kapsamında olup olmadığını kontrol etmeniz veya mükerrer alanlara destek verilmeyeceği hususunu gözetmeniz yararınıza olacaktır.
5. Rehber içerisindeki notlarda ve ajans internet sitesindeki ek belgelerde (Çifte Finansman Olmadığına Dair Taahhütname) belirtilen destek yasaklarını göz önünde bulundurunuz.
6. Projenizi Rehber alt başlıklarında ve program künyesinde belirtilen limitler dâhilinde (asgari-azami destek tutarları, asgari-azami destek oranları, proje uygulama süresi ve bütçe kalemleri için belirtilen kısıtlar) hazırlayınız.
7. Proje başvuruları KAYS Programı (<http://portal.kays.kalkinma.gov.tr>) üzerinden alınacaktır. Bu nedenle başvuru sahiplerinin internet üzerinden sisteme kayıt olmaları ve projelerini KAYS üzerinden hazırlamaları gerekmektedir.
8. Bu program kapsamında Ajans destekleri **KDV hariç tutarlar** üzerinden olacaktır. KAYS üzerinden bütçeyi hazırlarken KDV hariç tutarları yazmayı ve hazırlayacağınız proforma faturaları KDV hariç almayı unutmayınız.
9. KAYS üzerinden tüm başvuru belgelerini doldurup “**Başvuruyu Tamamla**” butonuna bastıktan sonra çıktı alınız. Aksi takdirde elektronik başvurunuz tamamlanmamış olacak ve aldığınız çıktıda “**TASLAKTIR**” filigranı yer alacaktır. Bu da başvurunuzu geçersiz kılacaktır.
10. Sistemden çıktı aldıktan sonra Başvuru Formu ve Eklerinin ilgili kısımların yetkili kişilerce imzalanması gerekmektedir.
11. Başvuru belgelerinize, “**Başvuru Sırasında Sunulması Gereken Destekleyici Belgeler**” başlığında yer alan ve gerekli olan dokümanları ekleyiniz. (Destekleyici Belgelerin tam ve doğru sunulması değerlendirme aşamasında başvuru sahibinin lehine olacaktır.)
12. Başvuru belgelerinizi 1 asıl ve 2 kopya olmak üzere 3 klasör halinde hazırlayınız. (**Lütfen Başvuru Formu ve Eklerini şeffaf dosya içerisine koymayınız**)
13. Hazırlamış olduğunuz başvuru dosyalarını son başvuru tarih ve saatinden önce ajansa ulaşacak şekilde elden, kargo veya posta yoluyla teslim ediniz. Son başvuru tarih ve saatinden sonra gelen başvurular değerlendirmeye alınmayacaktır. (Kargo ve Postadaki gecikmeler dikkate alınmayacaktır.)

3-SÜRDÜRÜLEBİLİR ÜRETİMİN GELİŞTİRİLMESİ VE YENİLİKÇİLİK MALİ DESTEK PROGRAMI

3.1 Giriş

Doğu Akdeniz Kalkınma Ajansı (DOĞAKA), 5449 sayılı Kalkınma Ajanslarının Kuruluş kanununa dayanılarak Hatay, Kahramanmaraş ve Osmaniye illerini kapsayan TR63 Bölgesinde Kalkınma Bakanlığı koordinasyonunda 25 Temmuz 2009 tarihinde kurulmuş, Nisan 2010 yılından itibaren ise faaliyetlerine başlamıştır.

Doğu Akdeniz Kalkınma Ajansı'nın temel görevi, Hatay, Kahramanmaraş ve Osmaniye illerinden oluşan faaliyet alanında, 5449 sayılı kanunun 1. maddesinde belirtilen ve “Kamu kesimi, özel kesim ve sivil toplum kuruluşları arasındaki işbirliğini geliştirmek, kaynakların yerinde ve etkin kullanımını sağlamak ve yerel potansiyeli harekete geçirmek suretiyle, ulusal kalkınma plânı ve programlarda öngörülen ilke ve politikalarla uyumlu olarak, bölgesel gelişmeyi hızlandırmak, sürdürülebilirliğini sağlamak, bölgeler arası ve bölge içi gelişmişlik farklarını azaltmak” olarak belirlenmiştir.

Ajansımız çalışmalarını, bölgedeki paydaşlardan alınan görüşler, bölgeye ait istatistikler, sektör analizleri, ilçe çalıştayları vb. doğrultusunda hazırlanan TR63 Bölge Planı² çerçevesinde yürütmektedir. 2014-2023 dönemi için Taslak Bölge Planı metni tamamlanmıştır. Söz konusu Plan, sırasıyla Kalkınma Bakanlığı'nın ve Bölgesel Gelişme Yüksek Kurulu'nun uygun görüş ve onaylarının ardından yürürlüğe girecektir.

2014 ve sonrası dönemde Ajansın faaliyet öncelikleri, TR63 Bölge Planı 2014-2023 strateji belgesinde yer alan;“Nitelikli insan kaynağı ve gelişmiş altyapı olanakları ile rekabet gücü ve yaşam kalitesi yüksek bölge” olarak tanımlanan **vizyona** yönelik olarak,

“Yerel potansiyelleri yenilikçilik ve girişimcilik kültürü ile harekete geçirerek, ulusal ve uluslararası düzeyde kamu, özel sektör ve sivil toplum kuruluşları arasında köprüler oluşturarak kalkınmaya giden yolu inşa etmek” şeklinde ifade edilen Ajans **misyonu** önceliklerine dayandırılmaktadır.

Bu çerçevede Ajans faaliyetlerinde;

Bölgesel kalkınmaya en hızlı ve etkili katkının sağlanabileceği Stratejik Gelişme Eksenleri olarak belirlenen **Enerji, Sanayi ve Tarım sektörleri,**

Hâlihazırda yeterince gelişmeyen ancak önemli ölçüde yatırım kapasitesi bulunan ve Potansiyel Gelişme Eksenleri olarak ifade edilen **Lojistik ve Turizm sektörleri,**

Bölgesel kalkınmaya yönelik olarak belirlenen gelişme eksenlerine altyapı desteği olarak **kentsel altyapı ve sosyal altyapının** iyileştirilmesi konuları önceliklendirilmiştir.

2014 yılı mali destek programlarında destek verilmesi planlanan alanlar, sayılan bu misyon, vizyon ve Ajans öncelikleri dikkate alınarak belirlenmiştir.

Ajansımız Bölgede uygulayacağı mali ve teknik destek programlarıyla kişi, kurum ve kuruluşların eş finansmana dayalı ortak proje üretme kültürü ve yeteneği geliştirmeye devam etmektedir. Bu sayede, farklı tarafların mevcut kaynaklarını öncelikli projelerde yoğunlaştırması ve bu projeleri kısa sürede hayata geçirebilmelerinin sağlanması hedeflenmektedir.

DOĞAKA, 2010 yılından itibaren günümüze kadar bölgede kamu kurum ve kuruluşlarının ve sivil toplum örgütlerinin yararlandığı 6 adet (2010, 2011, 2012 ve 2013 yılları) Teknik Destek Programları (TD), Araştırma ve Geliştirme Faaliyetlerinin desteklediği 3 adet (2010,2011 ve 2013) Doğrudan Faaliyet Destek Programları (DFD), Sosyal Kalkınmaya yönelik olarak 2010 yılı “Sosyal Kalkınma Mali Destek Programı” ile 2011, 2012 ve 2013 yıllarında “Pilot Ajans” olarak seçildiği SODES programlarını başarıyla uygulamıştır.

Proje Teklif Çağrısı kapsamında DOĞAKA, 2010 yılında kamu kurum ve kuruluşlarının ve bu nitelikteki diğer (Ticaret ve Sanayi Odası, Mahalli İdareler vb.) kuruluşların yararlandığı temel hedefi

2 2014-2023 Bölge Planı Kalkınma Bakanlığı tarafından onaylanmaması durumunda teklif çağrısı iptal edilebilir.

kamu işletmelerinin geliştirilmesi olan İktisadi Kalkınma Mali Destek Programı ile 2011 yılında temel hedefi bölgede turizmin geliştirilmesi olan “**Turizm Altyapısının Geliştirilmesi ‘Küçük Ölçekli Altyapı’ Mali Destek Programı**”nı uygulamıştır,

DOĞAKA yine Proje Teklif Çağruları kapsamında **ticari esaslara göre faaliyet göstermekte olan özel sektör kuruluşlarına yönelik**, 2010 yılında ilan ettiği ilk mali destek programında herhangi bir sektör kısıtlamasına gitmeden tüm sektörleri destekleyen bir uygulama gerçekleştirmiş ve bu program KOBİ’lerin üretim ve rekabetçilik kapasitelerinin artırılmasının yanı sıra Bölgemizde o dönemde oldukça düşük düzeylerde bulunan proje geliştirme ve uygulama kapasitesinin artırılmasına da önemli katkılar sağlamıştır. 2011 yılında ise TR63 Bölgesi’nin en önemli ekonomik faaliyetlerinden olan **Tarıma Dayalı Sanayiinin Desteklenmesi Mali Destek Programını** uygulanmış, söz konusu alandaki KOBİ’lere ve Kooperatiflere proje başvuruları kapsamında mali destek sağlamıştır.

2012 yılı mali destek programları kapsamında ise; TR63 Bölge Planı 2010-2013 strateji metninde yer alan “**Yatırım Ortamının İyileştirilmesi ve Yenilikçilik**”, “**Sanayi ve Ticaretin Geliştirilmesi**”, “**Tarımsal Rekabet Gücünün Artırılması**” gelişme eksenleri kapsamında, ticari esaslara göre faaliyet gösteren kuruluşlara yönelik olarak **Sürdürülebilir Üretim Geliştirilmesi ve Yenilikçilik Mali Destek Programı**’nı uygulamıştır.

2010 yılından itibaren Proje Teklif Çağrısı kapsamında **290 adet projeye 56,5 milyon TL kaynak** sağlanmıştır.

Yılı	Başvuru	Başarılı	Toplam Kaynak
2010	485	113	13.500.000 TL
2011	216	63	14.805.162 TL
2012	204	114	28.191.946 TL
TOPLAM	905	290	56.497.107,96 TL

2014 yılı içerisinde ilan edilen programlar için öngörülen toplam kaynak tutarı **20.000.000 TL**’dir. Söz konusu desteğin program bazında gösterge niteliğinde dağılımı aşağıdaki tabloda gösterilmiştir.

Programın Adı	Bütçesi (TL)
2014 Yılı Sürdürülebilir Üretim Geliştirilmesi ve Yenilikçilik Mali Destek Programı (YENİ)	15.000.000 TL
2014 Yılı Bölge İçi Gelişmişlik Farklarının Azaltılması Mali Destek Programı (BİG)	5.000.000 TL

Bu tutarlar kesin olmayıp, 2014 yılı için DOĞAKA’ya transfer edilecek kaynağa, Ajansa sunulan projelerin sayısına ve niteliğine bağlı olarak farklılık gösterebilecektir. Ajans değerlendirme süreci sonunda proje sayısı ve niteliğine bağlı olarak mali desteğin etkinliğini artırmak için programlar arasında bütçe aktarımı yapabilecektir.

Doğu Akdeniz Kalkınma Ajansı (DOĞAKA) 2014 Yılı Mali Destek Programları bütçesi Merkezi Yönetimin 2014 yılı ulusal bütçesinin kabul edilmesi ve Ajansın 2014-2023 yılları Taslak Bölge Planının onaylanmasına bağlıdır. Bu durumlara ilişkin her herhangi aşamada bir olumsuzluk olması halinde teklif çağrısı teyir veya iptal edilebilir.

3.2 Programın Gerekçesi, Genel Amacı ve Öncelikleri

3.2.1 Programın Gerekçesi

Sürdürülebilir Üretim Geliştirilmesi ve Yenilikçilik Mali Destek Programı'nın temel amacı mevcut işletmelerde üretim, satış-pazarlama, lojistik ve depolama süreçlerinde yeni ve yenilikçi yöntemlerin geliştirilerek bölgenin rekabet gücünün artırılmasıdır. Üretimde teknolojiye ve yenilikçiliğe dayalı rekabet gücünün geliştirilmesi, 10. Kalkınma Planı'nda yer alan ve "Yüksek ve İstikrarlı Büyüme" şeklinde ifade edilen büyüme stratejisinin en önemli bileşenlerinden birisidir. Bu amaca yönelik olarak; işletmelerin teknoloji geliştirme ve kullanma yeteneğinin artırılması ve çevre faktörünü de dikkate alarak özel sektörün Ar-ge ve yenilik faaliyetlerinin geliştirilmesinin rekabet gücünün artırılmasında en önemli faktör olarak ifade edildiği 10. Kalkınma Planı'nda, 2023 ihracat hedeflerinin gerçekleştirilebilmesi açısından da imalat sanayinin rekabet gücünün geliştirilmesinin önemi vurgulanmıştır.

Bu genel çerçeve içerisinde 10. Kalkınma Planı dönemi için; başta imalat sanayi olmak üzere tüm sektörlerde işletmelerin yenilik faaliyetlerinin desteklenmesi, TR63 Bölgesi'nde de yoğun olarak görülen gıda, giyim, metal eşya ve mobilya sektörlerinde işletmelerin verimliliğinin artırılması, KOBİ'lerin ar-ge, yenilik ve ihracat kapasitelerinin geliştirilmesi ve markalaşmaları temel öncelikler arasında yer almıştır.

Diğer taraftan Kalkınma Bakanlığı tarafından hazırlanmakta olan Bölgesel Gelişme Ulusal Strateji taslak metninde de Endüstriyel Büyüme Odağı olarak belirlenen Hatay ili ve Yapısal Dönüşüm Kent ve Bölgeleri içerisinde İkincil Sanayi Kentleri olarak belirlenen Kahramanmaraş ve Osmaniye illeri için işletmelerin ulusal ve uluslararası rekabet güçlerinin artırılması ve üretim altyapısının yenilikçiliğe dayalı katma değeri yüksek üretim anlayışı ile geliştirilmesi önceliklendirilmiştir.

Her iki üst politika metnini de referans alarak hazırlanmakta olan TR63 Bölge Planı 2014-2023 taslak metninde TR63 Bölgesi'nde bölgesel kalkınmaya en hızlı ve etkili katkı sağlayabilecek sektörler arasında sanayi sektörüne yer verilmiş ve sanayi sektörü "stratejik gelişme eksenleri" arasında yer almıştır. Plan taslak metninde sanayi sektörünün yanı sıra gelişme eksenleri içerisinde yer verilen diğer sektörlerde de Ar-Ge ve yenilikçilik yatay ekseninde temel müdahale alanı olarak önceliklendirilmiştir.

Bölge Planı taslak metninde yeni ve yenilikçi yatırımlar ile sanayi katma değerinin yükseltilmesi sanayi sektöründeki temel amaç olarak belirlenmiştir. Bu amaca yönelik olarak; TR63 Bölgesi sanayi teknolojisinin düşük-orta seviyeden orta-yüksek seviyeye yükseltilmesi, patent, marka ve coğrafi işaret gibi yenilikçilik anlayışı ile paralel gelişen sınai mülkiyet haklarına ilişkin uygulamaların yaygınlaştırılması ve işletmelerin ihracat kapasitelerinin geliştirilmesi ana hedefler arasında yer almıştır.

TR63 Bölgesi'nde ana metal sanayi ve tekstil sanayinde yer alan firmaların rekabet gücü diğer sektörlerle göre daha gelişmiş durumdadır. Ancak, özellikle tekstil sektöründeki uluslararası rekabet ortamı,

bu sektörü daha kırılgan hale getirmektedir. Bölgenin dış ticaret ve istihdamında en yüksek değerlere sahip ana metal sanayi ve tekstilde, uluslararası rekabet şartlarını sağlamak amacıyla, girdi ve enerji maliyetlerini azaltmaya ve sektörde belirleyici rol oynamaya yönelik Ar-Ge ve Ür-Ge çalışmaları ve buna paralel olarak teknolojik ilerleme önemli görülmektedir. Bu bağlamda ortak amaç için ortaklaşa kurulmuş işletmelerin ve bölgemizde zayıf bir yapı teşkil eden ancak üretim, pazarlama gibi konularda geliştirilmesinde fayda görülen, ortaklık kültürünü yansıtan kooperatif işletmelerin de yatırımlarının desteklenmesi amaçlanmıştır.

Aynı şekilde bölge genelinde yaygın olarak yer alan ve üretim teknolojisi ile ürün katma değeri daha düşük durumdaki gıda sanayinde, Hatay ve Kahramanmaraş illerinde yoğunlaşan ayakkabıcılık sektöründe, Osmaniye ile birlikte her iki ilde de yer alan mobilyacılık sektöründe, daha yüksek teknolojiye dayalı üretim süreçlerinin geliştirilmesi, bu sektörlerin sürdürülebilirlikleri ve dış ticaret rekabetçiliğinin artırılması bakımından kritik öneme sahiptir.

Bu nedenlerle 2012 yılında ilan edilen ve başarılı projeleri halen uygulanmakta olan Sürdürülebilir Üretim Geliştirilmesi ve Yenilikçilik Mali Destek Programı'na yeni plan döneminde de devam edilmesi önemli görülmektedir. Ayrıca, 2012 yılında ilan edilen teklif çağrısı ile bölgede ivme kazanan yenilikçilik kültürünün daha da yaygınlaştırılması bakımından mali destek programının benzer kurgu ile devam ettirilmesinin gerekli olduğu düşünülmüştür.

Bunun yanı sıra ulusal plan ve stratejilerle eşgüdüm içerisinde yenilenebilir enerji kullanımı ve atık geri dönüşümüne ilişkin hususlara da mali destek programı kurgusunda yer verilmesi önemli görülmüştür.

Bu amaçla 2014 Yılı Sürdürülebilir Üretim Geliştirilmesi ve Yenilikçilik Mali Destek Programı;

- Mevcut işletmelerde; ürün çeşitliliğinin artırılması, yeni ürün üretilmesine yönelik üretim hatlarının kurulması, **markalaşmanın** sağlanması gibi **yenilikçi yöntem** ve uygulamaların yaygınlaştırılması
- İşletmelerde yenilenebilir enerji kaynaklarının ve kullanımının yaygınlaştırılması,
- Çevresel atıkların geri dönüşümle ekonomiye kazandırılması

öncelikleri çerçevesinde uygulanacaktır.

2014 Yılı Sürdürülebilir Üretim Geliştirilmesi ve Yenilikçilik Mali Destek Programı kapsamında sektörel öncelikler belirlenmiştir. 2011 ve 2012 yıllarında TR63 Bölgesi'nin öne çıkan sektörlerine yönelik yapılan önceliklendirme ile bu sektörlerde teşvik edilen yenilikçiliğe dayalı kapasite artışı ve markalaşma yatırımlarının sürdürülebildiklerinin sağlanması hedeflenmiştir.

Öncelik 1 kapsamında Hatay, Kahramanmaraş ve Osmaniye illerinde kurulu işletmelerin üretim kapasitesinin artırılması amacıyla yeni ürün üretimi, patent hakkı alınmış bir ürünün ya da tasarımın üretime dönüştürülmesi, katma değeri yüksek pazarlama süreçlerinin geliştirilmesi gibi yenilikçiliği esas alan projeler öncelikli olarak değerlendirilecektir. Bu öncelik çerçevesinde özellikle yeni ürün üretimi ve ürün çeşitlendirmesi, mevcut ürünlerde farklılaştırma, ürün kalite sistemlerinin geliştirilmesi, yenilikçi pazarlama süreçlerinin geliştirilmesi amaçlanmaktadır. Bu amaçları daha iyi geliştirmek için KOBİ'lerin ortaklaşa kurdukları işletmelerin nitelikli başvurularına öncelik verilmesi hedeflenmektedir.

Gelişen teknoloji ve artan rekabet şartları ile birlikte özellikle Hatay ve Kahramanmaraş illerinde gelenekselleşmiş ve kapasitesi bakımından sınırlı bölgelere sıkışmış ihracat potansiyelinin daha geniş pazarlara yayılması bu önceliğin en önemli nedenlerinden biri olmaktadır. Ayrıca Osmaniye ilinde son yıllarda tesis edilen yatırımların da bölgede yeni ve katma değeri yüksek ürünlerin üretilmesine yönelik desteklenmesi bölgenin ihracat kapasitesinin geliştirilmesine katkı sağlayacaktır.

Öncelik 2 kapsamında, bölgenin üretim kapasitesindeki yüksek potansiyel de göz önüne alınarak, işletmelerin üretim faaliyetlerinde ihtiyaç duydukları lisans gerektirmeyecek düzeydeki enerjiyi özellikle rüzgar ve güneş gibi yenilenebilir kaynaklardan temin etmelerine yönelik yatırımlar özendirilmektedir.

Öncelik 3 kapsamında ise bölgede henüz yeterince gelişmemiş atık geri dönüşüm sektörünün desteklenmesine de program rehberinde yer verilmiştir. Bu öncelik kapsamında; tarımsal ve sanayi kaynaklı biyokütle potansiyelinin ve bu potansiyelden enerji, ham ve mamul maddelerin elde edilebileceği uygulanabilir süreç alternatiflerinin geliştirilmesi amacıyla bölgede yaygın olarak bulunan zeytin ve zeytinyağı işletmeleri başta olmak üzere gıda sanayi işletmelerinin, hayvancılık faaliyetlerine dayalı işletmelerin, demir-çelik yan sanayisi işletmelerinin atıkları ile OSB ve evsel atıkların yeniden ekonomiye kazandırılmasına yönelik projeler desteklenecektir.

Uygulanacak mali destek programına uygun başvuru sahibi kuruluşlar başvuru yapabilecek olup teklif çağrısında başarılı olacak projeler için yapılacak hibe desteği **minimum 50.000 TL, maksimum 500.000 TL** olacaktır. Proje uygulama süresinin en fazla 9 ay olacağı 2014 yılı Sürdürülebilir Üretim Geliştirilmesi ve Yenilikçilik Mali Destek Programı için tahsis edilen bütçe **15.000.000 TL**'dir. 2014 yılı bütçesinden tahsis edilecek kaynak 2014 yılı Bütçe Kanunu yürürlüğe girdikten sonra kesinleşecek olup teklif çağrısının toplam bütçe tutarı, bütçe kanununda yer alan hususlara göre değişiklik gösterebileceği gibi programın iptaline de yol açabilir.

Ajans tarafından sağlanacak destekler, en başta IPARD hedefleri olmak üzere bölgedeki diğer hibe programlarını tamamlayacak şekilde tasarlanmıştır. Bu rehberin içeriği, Hatay, Kahramanmaraş ve Osmaniye İl Gıda Tarım ve Hayvancılık Müdürlükleri, Hatay ve Kahramanmaraş illeri TKDK

Koordinatörlüklerinin destek kapsamları ve 2012/3305 Sayılı Karar (Resmi Gazete Yayın Tarih/Sayısı: 19.06.2012/28328) Yatırımlarda Devlet Yardımları Hakkındaki Karar gözetilerek Ajans tarafından yapılan değerlendirmeler çerçevesinde sonuçlandırılmıştır. Bu nedenle hazırlanan bu rehber kapsamındaki destek alanları bölgedeki ekonomik potansiyel taşıyan tüm sektörleri **içermemiştir**.

2014 Yılı Sürdürülebilir Üretim Geliştirilmesi ve Yenilikçilik Mali Destek Programı, 2012 yılında aynı isimle ilan edilen mali destek programının devamı niteliğindedir. 2012 yılında ilan edilen mali destek programında, TR63 Bölge Planı 2010-2013 strateji metninde yer alan hedef ve politikalar doğrultusunda sektörel ve mekansal öncelikler belirlenmiş ve belirlenen mekan ve sektörler için pozitif ayrımcılık uygulanmıştır.

2012 Yılı Mali Destek Programında olduğu gibi 2014 Yılı Sürdürülebilir Üretim Geliştirilmesi ve Yenilikçilik Mali Destek Programı kapsamında da; ayakkabıcılık, mobilyacılık, zeytin ve yer fıstığı işleme tekstil ve madeni mutfak eşya sektörleri önceliklendirilmiştir. 2012 yılında öncelikli sektörler arasında yer almayan demir-çelik yan sanayi sektörünün de (“demir-çelik için Yatırımlarda Devlet Yardımları Hakkında Bakanlar Kurulu Karar EK-4’te yer alan kriterler çerçevesinde) 2014 yılı mali destek programı önceliklerine eklenmesinin 2014-2023 Bölge planı hedefi ile örtüşeceği görülmüş; yan sanayisi ile de yenilikçiliğe açık olan bu sektörün desteklenmesi planlanmıştır.

3.2.2 Programın Amacı

TR63 Bölgesinde faaliyet gösteren işletmelerde yenilikçiliğin teşvik edilerek işletmelerin rekabet güçlerinin geliştirilmesidir.

3.2.3 Programın Öncelikleri

Sürdürülebilir Üretim Geliştirilmesi ve Yenilikçilik Mali Destek Programı öncelikleri aşağıda sayılmıştır. Başvuru sahipleri Programın amaçları ile uyumlu ve rehberin genelinde belirtilen niteliklere uygun farklı konularda da projeler sunabileceklerdir.

Öncelik 1. Mevcut işletmelerde; **ürün çeşitliliğinin artırılması, yeni ürün üretilmesine** yönelik üretim hatlarının kurulması, **markalaşmanın** sağlanması gibi yenilikçi yöntem ve uygulamaların yaygınlaştırılması

Öncelik 2. Mevcut işletmelerde lisans gerektirmeyecek büyüklükteki yenilenebilir enerji kaynaklarının kullanımının yaygınlaştırılması

Öncelik 3. Çevresel atıkların geri dönüşümle ekonomiye kazandırılması.

SEKTÖREL HEDEFLER

Program öncelikleri ile uyumlu olmak koşulu ile aşağıda belirtilen sektörlerden gelecek projelere değerlendirmede **daha yüksek puan** verilecektir.

- Mobilya İmalatı
- Ayakkabı İmalatı
- Zeytin İşleme
- Fıstık İşleme
- Madeni Mutfak Eşyası İmalatı
- Demir-Çelik Yan Sanayisi
- Tekstil

3.3 Doğu Akdeniz Kalkınma Ajansı Tarafından Sağlanacak Mali Kaynak

Program Bütçe Tutarı

Bu program kapsamında desteklenecek projeler için tahsis edilen toplam kaynak tutarı **15.000.000³TL**'dir. Doğu Akdeniz Kalkınma Ajansı, bu program için ayırdığı kaynakları kısmen veya tamamen kullandırmama hakkını saklı tutar.

Proje Başlı Destek Tutarı

Ajans tarafından sağlanacak destek tutarları **KDV hariç** düzenlenecek bütçe üzerinden, aşağıdaki tabloda belirtilen limitler dâhilinde olacaktır.

Asgari Tutar: 50.000 TL

Azami Tutar: 500.000 TL

Bu destek tutarları proje bütçe tutarını göstermez. Başvuru sahibinin sağlayacağı finansman ile beraber toplam proje bütçe oluşur.

Hiçbir destek, projenin toplam uygun maliyetinin⁴ % 25'inden az ve % 50'sinden fazla olamaz.

Bu değerlerin dışında kalan destek taleplerini içeren projeler değerlendirmeye alınmayacaktır. Bütçenin kalan tutarı, sözleşmeyi imzalayan taraf olması sebebiyle, başvuru sahibi tarafından eş-finansman olarak karşılanmalıdır. Başvuru sahibinin, proje eş-finansmanını, proje ortaklarından, iştirakçilerden ve/veya üçüncü taraflardan sağlayacağı nakdi katkılar ile karşılayabilmesi mümkündür. Her halükarda, sözleşmeyi imzalayan taraf olması sebebiyle, eş-finansman yükümlülüğü yararlanıcının kendi taahhüdü hükmünde olup, yerine getirilmemesi durumunda yararlanıcı bizzat sorumlu olacaktır. **Aynı katkılar eş-finansman olarak kabul edilmez.**

³ Bu tutar kesin olmayıp, 2014 yılı için DOĞAKA'ya transfer edilecek kaynağa, Ajansa sunulan projelerin sayısına ve niteliğine bağlı olarak farklılık gösterebilecektir.

⁴ "uygun maliyet", program kapsamında destek verilecek harcamalardır.

Eş-finansman, proje kapsamında alınan ekipmanlar rehin gösterilmemek şartıyla kredi kuruluşlarından kredi olarak sağlanabilir. Başvuru Sahibi buna ilişkin, bu rehber ekinde ve Ajans web sitesinde yer alan Eş-Finansman Taahhünamesini doldurur.

4- BU TEKLİF ÇAĞRISINA İLİŞKİN KURALLAR

Bu bölümde; Sürdürülebilir Üretim Geliştirilmesi ve Yenilikçilik Mali Destek Programı çerçevesinde finanse edilen projelerin sunulması, seçilmesi ve uygulanması ile ilgili kurallar, 8 Kasım 2008 tarih ve 27048 sayılı “**Kalkınma Ajansları Proje ve Faaliyet Destekleme Yönetmeliği**” ve “**Destek Yönetimi Kılavuzu**” hükümlerine uygun olarak açıklanmaktadır. Başvuru sahipleri başvuruda buldukları andan itibaren bu Yönetmelik hükümlerini ve bu rehberde yer alan bütün hususları **okumuş, anlamış ve kabul etmiş** sayılırlar.

Doğu Akdeniz Kalkınma Ajansı bu destek programını zorunlu hallerin ortaya çıkması halinde veya sürecin herhangi bir aşamasında erteleme, iptal etme hakkını saklı tutar. Bu durumda başvuru sahipleri Ajanstan herhangi bir hak talebinde bulunamaz.

Destek başvurusu yapılan projeler Ajans tarafından her zaman eğitim amaçlı olarak ve sahibinin ayrıca muvafakati aranmaksızın kullanılabilir. Böyle bir durumda projede yer alan gerçek ve tüzel kişilere ait şahsi bilgiler ve mesleki sır niteliğindeki bilgiler ifşa edilmeyecektir.

4.1 Uygunluk Kriterleri

Destek sağlanabilecek projelere yönelik üç temel uygunluk kriteri söz konusudur:

- Başvuru sahibi ve ortaklarının uygunluğu
- Projelerin uygunluğu
- Maliyetlerin uygunluğu

4.1.1 Başvuru Sahiplerinin Uygunluğu: Kimler Başvurabilir?

Ticari Esaslara Göre Faaliyet Gösteren ve Üretim Yapan;

1) Mikro, Küçük ve Orta Ölçekli İşletmeler⁵

2) Kooperatifler ve Birlikler⁶

bu programa başvuru yapabilir.

ÖNEMLİ!!!

Bir işletmenin, sermayesinin veya oy haklarının yüzde yirmi beş veya fazlasına doğrudan veya dolaylı olarak müştereken veya tek başına, bir veya birden fazla kamu kurum veya kuruluşu ile bu niteliği haiz olan kurum ve kuruluşların kontrolünde olması halinde, bu işletme KOBİ sayılmaz.

⁵ 19/10/2005 tarihli Küçük ve Orta büyüklükteki İşletmelerin Tanımı, Nitelikleri ve Sınıflandırılması Hakkında Yönetmelik'te değişiklik yapılmasına ilişkin 04.11.2012 tarih ve 28457 sayılı Resmî Gazete'de yayımlanan (Bakanlar Kurulu Karar Sayısı 2012/3834) “Küçük ve Orta Büyüklükteki İşletmelerin Tanımı, Nitelikleri ve Sınıflandırılması Hakkında Değişiklik Yapılmasına Dair Yönetmelik” kapsamında KOBİ tanımına uyan işletmeler; mikro, küçük ve orta ölçekli olarak sınıflandırılmıştır. **Bu konuda ilgili mevzuatı ve Program Rehberi tanımlar kısmı inceleyebilirsiniz.**

⁶ Tanımlar kısmını inceleyiniz.

Destek almaya hak kazanabilmek için, Başvuru Sahipleri aşağıda belirtilen koşulların tümüne uymalıdır:

- Ajansın faaliyet gösterdiği TR63 Düzey 2 bölgesinde (Hatay, Kahramanmaraş ve Osmaniye) kayıtlı olmaları ve merkezlerinin ya da yasal şubelerinin bu bölgede bulunması
- 01.07.2013 tarihinden önce bölgede kurulmuş ve tescil edilmiş olması
- Faaliyette olması [Başvuru Sahibinin Personel ve/veya makine- ekipmanlarıyla birlikte en az 01.07.2013 tarihinden beri işler durumda (faaliyette) olması]
- Proje faaliyetlerinin, başvuru sahibinin görev, yetki ve faaliyet alanı içerisinde bulunması
- Faaliyet alanı değişikliği varsa program ilan tarihinden önce yapılmış olması
- Projenin hazırlığından ve yönetiminden (eğer varsa ortakları ile birlikte) doğrudan sorumlu olması, aracı olarak hareket etmemesi

Sadece alım-satım yapan, komisyonculuk, değirmencilik, bayilik veya franchise vb. gibi hizmet sektöründe faaliyet gösteren işletmeler bu mali destek programı kapsamında uygun başvuru sahibi değildir.

Başvuru Sahibi ve Ortaklarının destek alabilmesi için aşağıdaki hallerden herhangi birinde bulunmaması gerekir.

- a) İflas etmişler veya tasfiye halinde bulunan ve bu durumları nedeniyle işleri kayyum veya vasi tarafından yürütülen, konkordato ilan ederek alacaklılar ile anlaşma yapmış, faaliyetleri askıya alınmış veya bunlarla ilgili bir kovuşturmanın konusu olanlar veya meri mevzuatta öngörülen benzer durumlarda olanlar;
- b) Kesinleşmiş yargı kararı (yani temyizi mümkün olmayan bir karar) ile mesleki faaliyete ilişkin bir suçtan mahkûm olanlar;
- c) Haklarında, görevlerini ağır bir şekilde kötüye kullandıklarına dair kesinleşmiş mahkeme kararı olanlar;
- d) Sözleşme imzalandığı tarih itibarıyla,
 - Yapılandırılmış borçlar hariç olmak üzere vergi dairelerine veya sosyal güvenlik kurumuna vadesi geçmiş borcu olanlar
 - Proje ve faaliyetine ajans tarafından sağlanacak destek tutarının % 3'ü (yüzde üçü) kadar bir meblağ için herhangi bir nedenle haklarında kesinleşmiş haciz işlemi devam edenler
- e) Dolandırıcılık, yolsuzluk, bir suç örgütü içinde yer almak suçlarından kesinleşmiş yargı kararı ile mahkûm olanlar;
- f) Herhangi bir kamu ihale prosedürüne veya diğer bir destek yardımına ilişkin yükümlülüklere uymayarak, sözleşmeyi ciddi bir şekilde ihlal ettiği tespit edilenler.

Teklif çağrısının yapıldığı sırada aşağıdaki maddelerde belirtilen durumlarda bulunan başvuru sahipleri de teklif çağrısına katılmaya veya destek almaya hak kazanamazlar;

- g) Teklif edilen proje dolayısıyla menfaat ilişkisi içinde olanlar;
- h) Teklif çağrısına katılım koşulu olarak Kalkınma Ajansı tarafından talep edilen bilgilerin temin edilmesi sırasında yanlış beyanda bulunanlar veya bu bilgileri temin edemeyenler;
- i) Mevcut veya daha önceki teklif çağrılarının değerlendirilmesi sürecinde bağımsız değerlendiricileri, değerlendirme komitesini veya Kalkınma Ajansını etki altında bırakmaya veya gizli bilgi elde etmeye teşebbüs edenler.

Yukarıda madde (a), (c), (d), (f), (h) ve (i)'de belirtilen durumlarda, teklif çağrısına katılma yasağı, ihlalin tespit edildiği tarihten sonraki iki yıllık bir süre için geçerlidir. Madde (b) ve (e)'de belirtilen durumlarda, teklif çağrısına katılma yasağı, kararın tebliğ tarihinden itibaren dört yıllık bir süre için geçerlidir.

Başvuru sahipleri, yukarıdaki (a)'dan (f)'ye kadar olan kategorilerin hiçbirine girmediklerine dair Başvuru Sahibinin Beyanı imzalar.

Siyasi partiler ve bunların alt birimleri, hiçbir şekilde başvuru sahibi, proje ortağı ya da iştirakçi olarak proje başvurusunda bulunamazlar, proje uygulamalarında yer alamazlar.

4.1.2 Ortaklıklar ve Ortakların Uygunluğu⁷

Başvuru sahipleri tek başlarına ya da ortak kuruluşlarla birlikte başvuruda bulunabilirler. Bu nedenle ortaklar, “Ajansın faaliyet gösterdiği TR63 Düzey 2 Bölgesinde (Hatay, Kahramanmaraş ve Osmaniye) kayıtlı olması veya merkez ya da yasal şubelerinin bu bölgede bulunması” hariç, Başvuru sahipleri ile aynı uygunluk kriterlerini karşılamalıdır.

Ortak olacak kuruluşlar ortaklık beyanını doldurmalıdır. Başvuru Formunda yer alan Ortaklık Beyannamesi, başvuru sahibinin ve tüm ortaklarının yasal yetki verilmiş temsilcileri tarafından imzalanmalıdır. Projeye başvuru sahibi veya ortak kuruluşlar dışında diğer kuruluşlar da iştirakçi ya da alt yüklenici olarak dahil olabilecektir.

İştirakçiler

Başvuranların ve ortakların uygunluk kriterlerini karşılamayan kuruluşlar da projeye, o projenin güvenilirliğini ve sürdürülebilirliğini artırmak amacıyla, **iştirakçi** olarak katılabilirler. İştirakçi kuruluşlar, projede sponsorluk, teknik destek sağlama gibi roller üstlenecektir. Ancak yaptıkları harcamalar uygun maliyet olarak değerlendirilmez. İştirakçi kuruluşlar, katılımlarına dair beyanda bulunmalıdırlar.

Alt Yükleniciler / Taşeronlar

Ortak veya iştirakçi olmayıp, projede yer alan bazı faaliyetlerin ihale edildiği kuruluşlardır. Alt yüklenicilerle yapılacak sözleşmeler, standart destek sözleşmesindeki kurallara tabidir.

⁷ Ortaklar proje ortağını ifade eder. İşletme ortakları olarak anlaşılmalıdır.

4.1.3 Uygun Projeler: Destek Başvurusu Yapılabilecek Projeler

Süre

Proje uygulama süresi **en az 2 ay, en fazla 9 aydır**. Bu süre, sözleşmenin tüm taraflarca imzaladığı günden bir sonraki gün itibariyle başlar.

Yer

Projeler, Ajansın faaliyet gösterdiği TR63 Düzey 2 Bölgesinde (Hatay, Kahramanmaraş ve Osmaniye) gerçekleştirilmelidir. Ancak eğitim, pazar geliştirme, pazar arayışı, tescil işlemleri, sergi, konferans, fuar, ve benzeri etkinliklere katılım faaliyetleri, proje amaçlarının gerçekleştirilmesi için gerekli olduğu durumlarda, bölge dışında gerçekleştirilebilir. Her halükarda proje temel faaliyetleri bölge içerisinde gerçekleştirilmelidir.

ÖRNEK PROJE KONULARI

Öncelik 1. Mevcut işletmelerde; ürün çeşitliliğinin artırılması, yeni ürün üretilmesine yönelik üretim hatlarının kurulması, markalaşmanın sağlanması gibi yenilikçi yöntem ve uygulamaların yaygınlaştırılması

- Kurulu işletmelerde mevcut üretim yapısının yenilikçi yöntemlerle geliştirilmesi
- Ürün çeşitlendirmesi ve mevcut ürünlerde farklılaştırma sistemlerinin geliştirilmesi,
- Yenilikçi ve katma değeri yüksek pazarlama süreçlerinin geliştirilmesi
- İşletmelerin uluslararası kalite standartları ile uyumlu olarak üretim yapabilmeleri için gerekli teknik altyapının geliştirilmesine yönelik yatırımlar (CE işareti, TSE, ISO, HACCP belgeleri alımını içeren yatırımlar vb.)
- Marka, patent, faydalı model, coğrafi işaret, endüstriyel tasarım vb. gibi tescil belgelerinin alınması ve tescillenmiş ürünlerin ticarileştirilmesine yönelik projeler
- Bilgisayarlı tasarım (CAD), kurumsal kaynak planlaması (ERP), tedarik zinciri yönetimi (SCM), müşteri ilişkileri yönetimi (CRM), kurumsal performans yönetimi (EPM), perakende yönetimi vb. bilgi yönetimi kapsamında satın alacakları yazılım ürünlerinin lisans bedelleri ile yazılımların devreye alınması ve iyileştirilmesi için yapacakları faaliyetler
- İhracata yönelik ürün çeşitlendirme, yeni dış pazarlara girme, bu pazarlardaki standartlara uyum sağlama, ihracat talebinin veya ihraç edilecek ürünün doğası gereği üretim teknolojisinin geliştirilmesi amaçlı projeler
- Yeni ürün tasarlama, prototip üretimi, yeni üretim süreci geliştirme, Ar-Ge yapılanmasını oluşturmak üzere altyapı kurma ve insan kaynağı geliştirme amaçlı projeler
- Özellikle ortakları KOBİ'lerden oluşan işletmelerde Ar-Ge, Ür-Ge laboratuvarlarının kurulması
- Yeni teknolojilerin işletmeye transfer edilmesi yoluyla üretimde verimliliğin artırılması
- Kalite kontrol sistemi için altyapı oluşturulması ve markalaşma çalışmaları
- İşletmelerin birbirleri ile bağlantılarını güçlendiren ve birlikte hareket etmelerini sağlayan faaliyetler

- Kümelenme amaçlı; tasarım ve ürün geliştirme, ortak Ar-Ge ve inovasyon faaliyetleri, ortak kullanım alanlarının geliştirilmesine ve işbirliklerinin kurulmasına yönelik faaliyetler
- Üniversitelerce geliştirilen yeni ve ileri teknoloji alanındaki bilgi ve teknolojilerin, işletmelerce uygulanmasını sağlayan yenilikçi projeler

Yenilik: İşletme içi uygulamalarda, işyeri organizasyonunda veya dış ilişkilerde yeni veya önemli derecede iyileştirilmiş bir ürün (mal veya hizmet), veya süreç, yeni bir pazarlama yöntemi ya da yeni bir organizasyonel yöntemin gerçekleştirilmesidir.

Ürün Yeniliği : Mevcut özellikleri veya öngörülen kullanımlarına göre yeni ya da önemli derecede iyileştirilmiş bir mal veya hizmetin ortaya konulması,

Süreç Yeniliği: Yeni veya önemli derece iyileştirilmiş bir üretim veya teslimat yönteminin geliştirilmesi

Organizasyonel Yenilik: Bir firmanın ticari uygulamalarında, iş yeri organizasyonunda veya dış ilişkilerinde yeni bir organizasyonel yöntem uygulanması

Pazarlama Yeniliği: Ürün tasarımı veya ambalajlaması, ürün konumlandırması, ürün tanıtımı (promosyonu) veya fiyatlandırmasında önemli değişiklikleri kapsayan yeni bir pazarlama yöntemi olarak tanımlanmaktadır.

- Dolum, etiketleme ve paketleme makinesi üretimine yönelik projeler
- Paket (plastik, teneke, kâğıt, cam vb. ambalaj), file ve etiket üretimine yönelik projeler
- Paketli, fileli, etiketli gıda üretiminin geliştirilmesine yönelik projeler
- Tüketici taleplerinin karşılanmasına yönelik geliştirilen ürünlerin pazar paylarının artırılmasına yönelik projeler
- İşletmelerde, ürünlerin katma değerini artıracak üretim hatlarının modernizasyonuna yönelik projeler
- Üretiminde kullanılan makine, ekipman ve malzeme üreten işletmelerin üretim hat ve yöntemlerinin geliştirilmesine yönelik projeler
- Üretim zincirinde eksik halkaların tamamlanması ve entegre üretim işletmelerinin kurulmasına yönelik projeler.

Öncelik 2. Mevcut işletmelerde lisans gerektirmeyecek büyüklükteki yenilenebilir enerji kaynaklarının kullanımının yaygınlaştırılması

- KOBİ'lerin yenilenebilir enerji kaynaklarını kullanarak ihtiyaç duydukları enerjiyi kendilerinin üretebilmesini sağlayacak projeler (güneş enerjisi, rüzgar enerjisi, jeotermal enerji ve hidroelektrik enerji vb.)
- Üretim sürecinde kullanılmak üzere yenilenebilir enerji yatırımları (1 MW'ı geçmeyen enerji yatırımları sıfırdan lisans gerektirmemektedir. Örneğin seralara yönelik güneş enerjisi panel sistemlerinin kurulması veya küçük çapta rüzgar güllerinin kurulması gibi)
- Bölgedeki yenilenebilir enerji kaynaklarının kullanımına yönelik sistem ve ekipmanların üretimi
- Güneş enerjisi panel sistemi üreten işletmelerin üretimlerinin ve/veya üretim kalitelerinin artırılmasına yönelik projeler.

Öncelik 3. Çevresel atıkların geri dönüşümle ekonomiye kazandırılması

- Sanayi atıklarından yağ, buhar, sıcak su, ambalaj atığı vb. yeniden değerlendirilerek ekonomiye kazandırılmasına yönelik projeler (Örnek; tekstil teleklerinden pamuk ipliği üretimi vb.)
- Evsel ve/veya tüketici atığı ambalajların yeniden değerlendirilerek ekonomiye kazandırılmasına yönelik projeler (Örnek; pet şişeden elyaf üretimi, plastikten granül üretimi vb.)
- Atıklardan ürün ve/veya enerji üretilmesine yönelik projeler (Örnek; zeytin karasuyundan gübre üretimi, prınadan pelet üretimi, bitkisel ve hayvansal atıklardan biyoetonel, biyodizel üretimi vb.)
- İşletme atıklarının geri dönüşümle üretim süreçlerine kazandırılması

Yukarıdaki konular örnek olarak verilmiş olup, başvurular bu konularla sınırlı değildir. Programı'nın genel amaç ve öncelikleriyle uyumlu olmak kaydıyla farklı konularda da başvuru yapılabilir.

DİKKAT!

Başvuru sahibi, yatırım yapacağı konunun **Ekonomi Bakanlığı tarafından yürütülmekte olan Yatırımlarda Devlet Yardımları Hakkında Bakanlar Kurulu Kararları (BKK 2012/3305 ve Değişik 2013/4288) EK-4'**te yer alan, **“Teşvik Edilmeyecek veya Teşviki Belirli Şartlara Bağlı Yatırım Konuları”** kapsamında olmadığını kontrol eder ve destekleyici belgeler arasında bulunan ilgili **“Taahhütname”yi (EK-4 Taahhütnamesi) imzalayarak Ajansa sunar.**

Ayrıca 18/1/2011 tarihli ve 2011/1409 sayılı Bakanlar Kurulu Kararı ile yürürlüğe konulan Kırsal Kalkınma Destekleri Kapsamında Tarıma Dayalı Yatırımlar ile Makine ve Ekipman Alımlarının Desteklenmesine İlişkin Karar ve IPARD Programı kapsamında desteklenen yatırımlar bu program kapsamında desteklenmeyecektir.

Değerlendirme veya uygulama süreçlerinin herhangi bir aşamasında aksi durumun tespiti halinde, Ajans tek taraflı olarak destek vermeme veya desteği iptal etme hakkını saklı tutar.

Not: Firmalara, hem çevresel hem de mali açıdan mali açıdan işletme süreçlerine geri dönüşü olmayan çevresel uygulamalar (atık su arıtma, baca gazı arıtma, atık depolama, atık bertaraf tesisleri vb.) bu program kapsamında uygun başvuru konusu değildir.

ÖNEMLİ !

Bir ürünün (birincil tarımsal üretim hariç) üretimi, işlenmesi, paketlenmesi, depolanması, satışı ve sevkiyatı aşamalarından en az birini gerçekleştiren bir işletme, gerçekleştirmekte olduğu bu süreçte yönelik yatırımları için destek başvurusunda bulunabileceği gibi, diğer süreçlerden herhangi birini işletme bünyesine eklemek için de destek talebinde bulunabilir. Ancak buna ilişkin faaliyet alanı değişikliği gerekiyorsa, bu değişikliğin program ilan tarihinden önce yapılmış olması gerekmektedir.

Uygun Olmayan Proje Konuları ve Faaliyetler

Bununla birlikte tüm projeler her koşulda meri mevzuata uygun olmalı ve **aşağıdaki konuları ve faaliyetleri kesinlikle içermemelidir:**

- Programın amaç ve öncelikleri kapsamında olmayan yatırımlar
- Siyasi veya etnik içerikli faaliyetler
- Hukuka, kamu düzenine, genel sağlığa ve toplumun genel ahlak anlayışına aykırı faaliyetler
- Tütün üretimi ve işleme
- %15'ten fazla alkol ihtiva eden içeceklerin üretimi
- Bankacılık, sigortacılık, mali hizmetler
- Döviz spekülasyonu ve mali spekülasyonlar içeren faaliyetler, borsa yatırımları
- Gayrimenkul yatırımları
- Çalıştaylar, seminerler, konferans vb. katılım için bireysel sponsorluklar
- Eğitim veya kurslar için bireysel burslar
- Hibe ve kredi verme amaçlı projeler (başkalarına maddi veya ayni destek amaçlı)
- Akademik araştırma ve fizibilite çalışmaları
- Kuruluşların rutin aktivitelerini finanse etmeyi teklif eden, özellikle faaliyet giderlerini kapsayan projeler
- Ajans ile sözleşme imzalanmadan önce başlatılan veya aynı faaliyet için ulusal veya uluslararası kaynaklardan finanse edilen projeler
- Birincil tarıma yönelik (hayvansal, bitkisel veya balıkçılık ürünleri üretimine yönelik ekim, dikim, bakım, hasat, vb.) faaliyetler
- Yatırımlarda Devlet Yardımları Hakkında Karar EK-4'te yer alan, "Teşvik Edilmeyecek veya Teşviki Belirli Şartlara Bağlı Yatırım Konuları" kapsamındaki yatırımlar
- Leasing (finansal kiralama) yoluyla makine ekipman alımını içeren başvurular
- Turizm ve altyapı yatırımları ile hizmet sektörü yatırımları
- Sadece toptan ve perakende ticaret veya aracılık (alım-satım-komisyonculuk)
- Sıfırdan lisans gerektirecek büyüklükteki yenilenebilir enerji uygulamaları (1MW'ı aşan)
- Firmalara, hem çevresel hem de mali açıdan işletme sürecine geri dönüşü olmayan çevresel uygulamalar (atık su arıtma, baca gazı arıtma, atık depolama, atık bertaraf tesisleri vb.)
- Sadece elektrik üretimi ve satışı
- Sadece inşaat yapımı ve/veya araç alımı

4.2 Proje Başvuruları ve Mali Destek Almaya İlişkin Özel Düzenlemeler

- a) Bu program kapsamında başvuru sahibi, Doğu Akdeniz Kalkınma Ajansı'na en fazla **2 (iki)** projesi için destek başvurusunda bulunabilir ve bunlardan **en fazla 1 (bir) projesi için mali destek** alabilir.
- b) Bir başvuru sahibinin, destek almaya uygun iki teklif sunması ve her iki proje başvurusunun da başarılı bulunması halinde, değerlendirme sürecinde daha yüksek puanı alan projesine destek verilir.
- c) Bir takvim yılı içerisinde sözleşme yapılan kar amacı güden gerçek ve tüzel kişiler, proje uygulama döneminde ve sözleşmenin sona erdiği tarihi izleyen 1 yıllık süre içerisinde aynı ajansa başvuramaz. **(Sözleşmenin sona erdiği tarih, projenin sözleşme süresinden önce tamamlanması, sözleşme süresinde tamamlanması ve sözleşme süresinin değiştirilmesi halinde nihai ödemenin Ajans tarafından onaylandığı tarihtir. Sözleşmenin feshedilmesi halinde ise sözleşmenin feshedildiği tarihtir.)**
- Bu hususlar bilgi sisteminden ve paydaş veri tabanından takip edilir. Bu sınırları aşan destek uygulamasına rastlanıldığında, bu tür sözleşmeler feshedilir ve sağlanan destek geri alınır.
- d) Gerçek ve tüzel kişiler, son üç yıl içerisinde ulusal ve uluslararası kaynaklardan aldıkları mali destek tutarları ile başvuru yapmış oldukları ve yanıt bekledikleri mali destekleri, başvuru formunda belirtmek zorundadırlar. Ulusal veya uluslararası kurum/kuruluşlar tarafından desteklenen aynı proje ve/veya faaliyetler için Ajanstan destek sağlanamaz.
- e) Başvuru sahibi ve ortaklarının sözleşme imzalandığı tarih itibarıyla yapılandırılmış borçlar hariç olmak üzere vergi dairelerine ve sosyal güvenlik kurumuna vadesi geçmiş borcu olmamalıdır. Başvuru sahibi ve ortaklarının sözleşme imzalandığı tarih itibarıyla, ajans tarafından sağlanacak destek miktarının %3'ü (yüzde üç) kadar ya da daha fazla bir meblağ için, herhangi bir nedenle haklarında kesinleşmiş haciz işleminin bulunmaması gerekmektedir.

Kalkınma Ajansları Proje ve Faaliyet Destekleme Yönetmeliği uyarınca; ulusal ve uluslararası başka bir kaynaktan finanse edilen projeler, Kalkınma Ajansından mali destek alamazlar. Bu bağlamda, Avrupa Birliği, Büyükelçilik Hibeleri, Dünya Bankası, UNESCO, Gıda, Tarım ve Hayvancılık Bakanlığı, Bilim, Sanayi ve Teknoloji Bakanlığı, Ekonomi Bakanlığı, Tarım ve Kırsal Kalkınmayı Destekleme Kurumu, KOSGEB, TÜBİTAK vb. kuruluşlardan aynı yatırım için finansman sağlayan gerçek ve tüzel kişiler Doğu Akdeniz Kalkınma Ajansı Mali Destek Programlarından destek alamaz.

Yatırımlarda Devlet Yardımları Hakkında Kararda Değişiklik Yapılmasına Dair Karar (2013/4288) Madde 2 gereği, destek unsurlarından yararlanan yatırım harcamaları, kamu kurum ve kuruluşlarının destekleri ile diğer kuruluşların kamu kaynaklı desteklerinden yararlanamaz. Ayrıca, söz konusu desteklerden yararlanan yatırım harcamaları için teşvik belgesi müracaatı yapılamaz. Ancak, diğer kamu kurum ve kuruluşlarının sadece sübvansiyonlu kredi desteğinden yararlanan yatırımlar, bu karar kapsamında faiz desteği dışındaki diğer destek unsurlarından yararlandırılabilir.

Başvuru sahibi bu duruma ilişkin Başvuru Rehberi ekinde ve Ajans web sitesinde yer alan taahhünameyi (**Çifte Finansman Olmadığına Dair Taahhüname**) imzalar ve Başvuru Paketine ekler.

AB devlet yardımları mevzuatı kapsamında “de-minimis” kuralına göre aynı kuruluşa verilen devlet yardımları toplamı son 3 yıllık dönemde 200.000 Avro’yu aşmaması gözetilmektedir.

4.3 Maliyetlerin Uygunluğu: Destekten Karşılanabilecek Maliyetler

Destek için sadece “uygun maliyetler” dikkate alınabilir. Bu nedenle bütçe, hem bir maliyet tahmini hem de “uygun maliyetler” için tavan niteliğindedir.

Projede gerçekleştirilecek tüm maliyetler, KAYS programı üzerinde yer alan proje bütçesi standart bütçe formuna göre hazırlanmalıdır.

Bu programda bir maliyetin uygun maliyet olarak kabul edilebilmesi için aşağıdaki genel koşullar aranmaktadır:

- Maliyetlerin götürü maliyetlere değil (yolculuk ve gündelik maliyetleri ve dolaylı maliyetler hariç), gerçek maliyetlere (yani projenin uygulanması sırasında yapılacak fiili maliyetler) dayandırılmalıdır.
- Projenin uygulama süresi içinde gerçekleşmesi (nihai denetim maliyetleri hariç)
- Projenin yürütülmesi için gerekli, gerçekçi mali yönetim prensipleriyle uyumlu olması ve maliyet etkinliği sağlaması
- Yararlanıcı veya ortağı tarafından gerçekleştirilmesi
- Yararlanıcının ya da ortağının hesaplarında ya da muhasebe belgelerinde kayıtlı, tanımlanabilir ve doğrulanabilir olması, destekleyici belgelerin aslı ile desteklenmesi
- Ajans tarafından uygun maliyet olarak kabul edilmiş olması

Proje uygulamalarında ortaya çıkan bütün maliyetler destek kapsamına girmemektedir. Bu çerçevede, maliyetlerin uygunluğuna ilişkin esaslar aşağıda belirtilmektedir:

Uygun Maliyetler

Uygun doğrudan maliyetler ve uygun dolaylı maliyetler olmak üzere iki türlü uygun maliyet bulunmakta olup, aşağıda tanımlanmaktadır:

a. Uygun Doğrudan Maliyetler

Uygun doğrudan maliyetler, projenin yürütülmesi için gerekli olan, yararlanıcı veya ortağı tarafından gerçekleştirilen ve gerçek tutarlar üzerinden hesaplanan maliyetlerdir:

Proje Bütçesi; Katma Değer Vergisi (**KDV**) hariç olarak düzenlenecektir. Mal ve hizmet alımına yönelik sunulacak fiyat tekliflerinde (Proforma Fatura) KDV ayrı gösterilecek, başvuru sahibi bütçe kalemlerine KDV hariç fiyatları yazacaktır.

- Proje yürütülmesinde/uygulanmasında görevlendirilmiş **yeni istihdam edilen** personelin (**kendi personeli hariç**) net maaşları, sosyal sigorta primleri, ilgili diğer ücret ve maliyetler (Ücretler, piyasa koşullarına uygun olarak belirlenmelidir),

Ajans, projenin uygulanması bakımından gerekli olması durumunda proje yürütücüsü değişikliği talep edebilir.

- Seyahat gündelik giderleri⁸

Bütçede, insan kaynakları ve seyahat başlıklarının toplamı için tahsis edilebilecek toplam tutar projenin toplam uygun maliyetlerinin %10'unu aşamaz.

- Piyasa fiyatlarına uygun olmaları ve projenin uygulanabilmesi için gerekli olmaları koşulu ile yeni ekipman ve hizmet (nakliye, kira vb.) satın alma maliyetleri,
- İşletmelere yönelik kalite sistemleri, marka, patent, endüstriyel tasarım vb. geçerli belgeler alınmasına yönelik giderler
- Sarf malzemesi maliyetleri,
- Taşeron maliyetleri (basım, etkinlik organizasyonu vb.),
- Projenin uygulanması için mutlaka gerekli olması ve proje bütçesinde öngörülen Ajans destek tutarının **%30'unu geçmemek** koşulu ile küçük ölçekli yapım işleri (onarım, boya, badana, elektrik ve ısınma hattı, vb.)
- Projenin uygulanması için mutlaka gerekli olması ve proje bütçesinde öngörülen Ajans destek tutarının **%20'sini geçmemek** koşulu ile yükleme ve sevkiyat amaçlı araç alımı ile işletme faaliyetlerinde kullanılacak binek araç hariç araç alımı (örnek: Gıda sevkiyatında frigofirik araç, forklift alımı, sabit küçük vinç alımı)
- Proje bütçesinde öngörülen Ajans destek tutarının **%25'ini geçmemek** üzere yedek parça alımları
- Denetim raporu maliyetleri⁹
- Mali hizmetler maliyetleri (proje faaliyetleri kapsamında havale maliyetleri, sigorta, banka maliyetleri vb.)
- Görünürlük maliyetleri (yürütülmekte olan projenin tanıtımı)
- Yazılım, otomasyon sistemleri, web sayfası ve e-ticaret giderleri
- Belge, sertifika ve marka tescili almaya yönelik yatırımlar

b. Uygun Dolaylı Maliyetler

Uygun dolaylı maliyetler, başka bir bütçe kalemi altında verilen maliyetleri içermeyen ve genel idari giderleri (proje faaliyetlerinin yürütülmesine yönelik elektrik, su, ısınma vb. maliyetleri) karşılamak üzere projenin toplam uygun maliyetlerinin **%3'ünü aşmayacak** şekilde belirlenmiş olan götürü tutardır.

⁸ 2014 yılı Merkezi Yönetim Bütçe Kanununun H Cetvelinde (10.02.1954 tarih ve 6245 sayılı Harcırah Kanunu Hükümleri Uyarınca Verilecek Gündelik ve Tazminat Tutarları) belirtilen memur ve hizmetliler başlığı altında, "aylık/kadro derecesi 1-4 olanlar" için öngörülen tutarın üç katını aşmayacak şekilde belirlenmelidir. Yurtdışı gündelik giderleri için, Bakanlar Kurulunun Yurtdışı Gündeliklerine Dair Kararında belirtilen diğer şekillerde görevlendirilenlerden aylık/kadro derecesi 1-4 olanlar için öngörülen tutar esas alınarak, bu kararın hükümleri uygulanır.

⁹ Ajans, bütün projelerden denetim raporu talep eder. (Sermaye piyasasında bağımsız denetim lisans belgesine sahip denetçiler, YMM veya SMMM tarafından hazırlanmış proje denetim raporları)

Uygun Olmayan Maliyetler

Bu programda hiçbir şekilde uygun maliyet olarak kabul edilmeyecek olan maliyet kalemleri aşağıda sıralanmaktadır:

- Mal ve hizmet alımlarına ilişkin Katma Değer Vergisi (KDV)
- Alınan makine ekipmanlara ilişkin Gümrük Vergisi
- Yararlanıcının ve proje kapsamında görev alan kişilerin kusur ve ihmalleri sebebiyle doğacak olan ceza, zam, faiz ve sair giderler
- Borçlar; zarar veya borç karşılıkları
- Faiz borcu
- Hali hazırda başka bir kapsamda finanse edilen kalemler
- Arazi veya bina alımları, istimlâk bedelleri
- İkinci el ekipman alımları
- Kur farkından doğan zararlar
- Yararlanıcı ya da ortakları dışındakiler tarafından gerçekleştirilen maliyetler
- Salt sözleşmeye, teminatlara ve Ajans ile yararlanıcı arasındaki mali ödemelere ilişkin her türlü vergi, resim, harç ve sair giderler
- Birincil tarımsal üretime yönelik olarak tohum, fidan, fide, gübre, ilaç, canlı hayvan vb. alımı
- Bakliyat, pamuk çırçırılama, et, süt, malt vb. ile sebze-meyve gibi tarımsal ürünlerin işleme, paketlenme, etiketleme, pazarlama süreçlerinden herhangi birisini içermeyen, sadece birincil tarımsal faaliyet olarak üretimine yönelik yatırım giderleri (örnek; sütün işlenmeden satışı, et ve et ürünlerinin paketsiz, markasız işlenmeden satışına yönelik yatırımlar ve alımlar)
- Sanayiye yönelik makine, ekipman, malzeme üretimi yapan işletmelerin bu üretimleri için hammadde ve malzeme alımları, (örnek; ambalaj makinesi hammaddesi alımı gibi)
- Binek araç alımı, servis aracı alımı
- Yeni bina inşaatı ve inşaatı devam eden binanın tamamlanmasına ilişkin yapım işleri,
- Ofis, bina ve her türlü gayrimenkul kira maliyetleri
- Projenin uygulanmasına katılan kamu görevlilerinin maaşları
- Proje başlangıcından önce yapılan hazırlık çalışmalarının ve diğer faaliyetlerin maliyetleri

- Geçerli bir belge alınmasını içermeyen sadece eğitim amaçlı maliyetler
- Proje ile ilgisi olmayan harcamalar
- Proje yürütülmesinde/uygulanmasında görevlendirilmiş firmanın/kuruluşun kendi personeline ilişkin net maaşları, sosyal sigorta primleri ve ilgili diğer ücret ve maliyetleri

Başvuru Formunda yer verilmeyen bir hususa bütçede yer verilmesi mümkün olmayacaktır.

Başvuruların değerlendirilmesi sonrasında, sözleşmenin imzalanmasından önceki kontrol sürecinde, gerekli durumlarda proje bütçesinde değişiklik yapılabilecektir. Kontroller, başvuru sahibinin ilave açıklama yapmasını ve Doğu Akdeniz Kalkınma Ajansının destek tutarında indirim yapmasını gerektirebilir. Bu nedenle, başvuru sahibinin gerçekçi ve uygun maliyetli bir bütçe sunması kendi yararına olacaktır.

Aynı katkılar

Başvuru Formunda ayrı bir liste halinde sunulması gereken, yararlanıcı ya da ortakları tarafından yapılan aynı katkılar, gerçek harcamaları yansıtmazlar ve uygun maliyet olarak değerlendirilmezler. Bu nedenle, bu katkılar, yararlanıcı tarafından sağlanan eş-finansman olarak değerlendirilemez. Ancak desteğin verilmesi durumunda yararlanıcı, Başvuru Formunda belirttiği bu katkılarını üstlenmek zorundadır.

4.4 Başvuru Şekli ve Yapılacak İşlemler

4.4.1 Başvuru Formu ve Diğer Belgeler

Başvuru Paketi¹⁰ Türkçe hazırlanmalıdır. Ayrıca bu belgelerin internet ortamında KAYS üzerinden doldurulması; sunulacak destekleyici belgelerin KAYS üzerinden yüklenmesi ve KAYS üzerinden çıktı alınarak gerekli kısımların imzalanması, destekleyici belgelerin Başvuru Paketine Eklenmesi, çıktı olarak alınan belgeler üzerinde çizme, düzeltme vb. değişiklik yapılmaması gerekmektedir.

İlgili belgelerin KAYS programı dışında herhangi bir yolla hazırlanması durumunda başvurular değerlendirilmeye alınmayacaktır.

Sunulan bilginin açık olmaması ve bu durumun adil bir değerlendirme yapılmasına engel teşkil etmesi durumunda, ek açıklama talep edilebilecektir.

4.4.2 Başvuru Sırasında Sunulması Gereken Destekleyici Belgeler

Başvuru Paketi aşağıdaki destekleyici belgelerle birlikte sunulmalıdır. Bu destekleyici belgeler sunulması zorunlu destekleyici belgeler ve sunulması başvuru sahibinin yararına olan destekleyici belgeler olarak ikiye ayrılır.

4.4.2.1 Sunulması Zorunlu Destekleyici Belgeler

- a) Başvuru sahibinin ve varsa ortağının **resmi kayıt belgesi** veya **kuruluş sözleşmesi**
- b) **Çifte Finansman Olmadığına Dair Taahhütname** (beyan örnek metni ajans internet sitesinde ve rehber ekinde yer almaktadır.)
- c) **Eş-Finansman Taahhütnamesi** (beyan örnek metni ajans internet sitesinde ve rehber ekinde yer almaktadır.)

¹⁰ Tanımlar kısmına bakınız

- d) **EK-4 Taahhütname**si (Yatırım konusunun “Yatırımlara Devlet Yardımları Hakkında Kararın eki olan EK-4 kapsamında olmadığına dair beyan örnek metni ajans internet sitesinde ve rehber ekinde yer almaktadır.)
- e) Başvuru sahibinin (ve varsa ortağının) mevcut sermaye ve ortaklık yapısını gösteren **güncel Ticaret Sicili Gazetesi** veya **Esnaf Sanatkârlar Sicil Gazetesi**
- f) Başvuru sahibinin (ve varsa ortağının) vergi dairesince onaylanmış **son 3 (üç) mali yıla ait** (kuruluş tarihi itibariyle son 3 yıllık bilanço ve mali tablolar sunamayan başvuru sahipleri hariç)kar zarar tablosu ve bilânçosu / işletme hesap özeti veya yeni işletmeler için onaylı güncel ara bilanço/işletme hesap özeti
- g) Başvuru sahibinin çalışan personel sayısını gösteren **en fazla 1 ay önce** Sosyal Güvenlik Kuruluşu’ndan alınmış onaylı belge veya barkotlu internet çıktısı
- h) Başvuru sahibini ve ortaklarını temsil ve ilzama yetkili kişi(ler)in isim(ler)ini ve imzalarını noter tarafından tasdik eden belge (**İmza Sirküleri**); bu kişi(ler)in yetkisi ve sorumluluğu başvuru sahibinin ve ortakların ana sözleşmesinden veya yasal yapısından gelmiyorsa ilaveten Yönetim Kurulu’nun veya yetkili yönetim organının bu kişi(leri) **yetkilendirme kararı**
- i) **Faaliyet Belgesi** (Geçici faaliyet belgesi dahil)
- j) Üretim yapan işletmelerde mevcut kapasite ve yıllık kapasite kullanım oranını gösterir resmi kurumlardan alınmış onaylı belge (**Kapasite Raporu** ya da **Ekspertiz Raporu**)
- k) Faaliyet, Kuruluş Yeri ve Tarihi Beyanı
- l) İşletme Mevcut Durum Beyanı

Başvuru sahipleri, Gerçek Kişi ve Tüzel Kişi (KOBİ’ler, Kooperatifler ve Birlikler) olma durumlarına göre yukarıda sayılan belgelerden uygun düşenleri sunacaktır.

NOT: Bu belgelerin eksik olması ve verilen süre içerisinde tamamlanmaması durumunda başvuru, teknik ve mali değerlendirme aşamasına alınmayacak ve reddedilecektir.

4.4.2.2 Sunulması Başvuru Sahibinin Yararına Olan Destekleyici Belgeler

- a) Projede ortak varsa ortakların yetkili kişi veya kurulları tarafından projeye ortak olunmasına ilişkin alınan karar
- b) Projenin uygulanması için mutlaka gerekli olması ve proje bütçesinde öngörülen Ajans destek tutarının **% 30’unu** geçmemek koşuluyla küçük ölçekli yapıım işlerinde teknik projeler ve keşif özetleri (malzeme, metraj, keşif listesi vb.)
- c) Proje kapsamında KDV hariç **10.000 TL ve üstü** her bir makine-ekipman ve hizmet alımı için **en az 3 farklı tedarikçiden** sağlanacak olan **proforma fatura** (teklif mektubu) ve teklif sunan kurumun ticaret sicil gazetesi
- d) İşletmelerin ortak ihtiyaçlarını daha uygun koşullarda sağlamak üzere birden fazla KOBİ tarafından kurulan bir işletme olduğunu gösterir belge (Örn. KOSGEB’in İşbirliği-Güçbirliği Programı kapsamında kurulmuş olduğunu gösterir belge vb.)

- e) Varsa işletme vaziyet planı, iş akış şeması
- f) Varsa işletme ihracat numarası ve en son alınan sipariş belgesi ile teslimine ilişkin onaylı belgeler (onaylı sipariş formu, fatura, gümrük beyannamesi, konşimento, ihracat yaptığı miktarı gösterir onaylı belge vb.)
- g) Varsa HACCP, ISO, CE, TSE vb. belgeler
- h) Varsa tescilli marka, coğrafi işaret, endüstriyel tasarım, patent vb. belgeler

Yukarıda belirtilen belgelerden noter tarafından tasdik edilecek olan **imza sirküleri dışındaki** belgeler **başvuru sırasında fotokopi olarak** teslim edilecektir. Destek almaya hak kazanan Başvuru Sahiplerinden sözleşme imzalama aşamasında bu belgelerin asıl suretlerini de sunmaları istenecektir.

4.4.3 Sözleşme İmzalama Aşamasında Sunulması Gereken Destekleyici Belgeler

Destek almaya hak kazanan başvuru sahiplerinden sözleşme imzalama aşamasında aşağıda belirtilmiş olan belgelerin asıllarını sunmaları istenecektir.

- a) Başvuru aşamasında sunulmuş olan belgelerin asılları veya noter tasdikli suretleri (belgelerin aslı Ajans'a ibraz edilmek şartıyla "Aslı Görülmüştür" şerhi düşülerek Ajans tarafından da tasdik edilebilecektir)
- b) Başvuru sahibinin yetkili veya varsa ortaklarının karar organları tarafından alınmış sunulan projenin uygulanmasına ve eş-finansmanın taahhüt edilmesine ilişkin karar ve imzalı onaylı taahhütname
- c) Başvuru sahibi ve (varsa) ortakları için sosyal sigorta primi ve vergi borcu ile ilgili yükümlülüklerini yerine getirdiklerini ve borcun bulunmadığını veya varsa borcunun yapılandırıldığına ilişkin **en fazla 15 gün önce** alınmış belge, kayıt veya barkotlu internet çıktısı
- d) Ajans tarafından sağlanacak **destek tutarının %3'ü kadar ya da daha fazla** bir meblağ için herhangi bir nedenle haklarında kesinleşmiş haciz işlemi bulunmadığına dair yetkili icra dairelerinden alınmış belge
- e) Başvuru sahibi kuruluş ve varsa ortaklarının yetkili karar organı tarafından alınan projeyi uygulama kararı
- f) Projenin uygulanacağı fiziki mekânın tasdikli güncel tapu kaydı veya noter tasdikli en az 3 yıllık kira kontratı
- g) Projenin hazırlık ve uygulama safhası için **kanunla zorunlu kılınmış:**
 - Proje ile yapılacak faaliyetin niteliğine göre ÇED gerekli değildir kararı yâda ÇED olumlu kararı yâda yapılacak faaliyetin ÇED yönetmeliğine tabi olmadığına dair ilgili kurumdan alınacak yazı
 - İnşaat ruhsatı, yapı kullanım, gerekli ise diğer izin ve ruhsatlar



Belgeler, noter veya belgeyi düzenleyen yetkili kurum/kuruluş tarafından tasdik edilebileceği gibi, aslı Ajans'a ibraz edilmek şartıyla "Aslı Görülmüştür" şerhi düşülerek Ajans tarafından da tasdik edilebilecektir.

Sonuçların açıklanmasından sonra başarılı bulunan proje sahiplerine yapılacak sözleşmeye davet bildirimine en fazla 10 gün içerisinde gerekli belgelerin tamamı tedarik edilmiş olarak icabet edilmediği takdirde, başvuru sahibi sözleşmeden feragat etmiş sayılacaktır. Dolayısıyla, sözleşme aşamasında sunulması gereken belgeler için ön hazırlık yapılmasının gerekli olup olmadığı kontrol edilmelidir. Ajans, gerekli gördüğü durumlarda sözleşme aşamasında ilave belgeler talep edebilir.

4.5 Başvurular Nereye ve Nasıl Yapılacaktır?

4.5.1 Başvuruların Ajansa Sunulmasında İzlenecek Yöntem

- Başvuruların kabulü, proje teklif çağrısının ilanından **on iş** günü sonra başlar.
- **Elektronik Başvurular**, internet ortamında Kalkınma Ajansları Yönetim Sistemi (KAYS-PFD) üzerinden (<http://portal.kays.kalkinma.gov.tr>) yapılacaktır. Sisteme, Ajansın internet sitesinden (www.dogaka.gov.tr) de ulaşılabilir.
- Başvuru yapabilmek için KAYS'a kayıt olup kullanıcı adı ve şifre alınması gerekmektedir. Sisteme kaydolma ve kullanım ile ilgili detaylı bilgi ve görsel anlatım yine KAYS Portal'ının Yardım bölümünde bulunan Kullanıcı Kılavuzu'nda mevcuttur.
- KAYS üzerinden Başvuru Formu ve Ekleri doldurulduktan sonra diğer destekleyici belgeler KAYS'a yüklenmelidir.
- Online başvuru tamamlandıktan sonra Başvuru Formu ve Ek'lerinin çıktısı KAYS üzerinden alınmalı, destekleyici belgeler eklenmeli, gerekli yerler Başvuru Sahibi tarafından imzalanmalı, geri kalan sayfalar ise paraflanmalıdır.
- Dosyalar hazırlanırken sırasıyla Başvuru Formu, Bütçe, Mantıksal Çerçeve, Özgeçmişler ve rehberde belirtilen diğer ekler ile destekleyici belgeler şeklinde her birine ayrı ayrı konularak sıralanmalıdır.
- Islak imzalı ve parafı çıkıtların matbu halleri, **1 (bir) Asıl KIRMIZI** renkli klasöre ve **2 (iki) suret** ise **MAVİ** renkli klasörlere yerleştirilerek toplam 3 klasör halinde hazırlanmalıdır.
- Başvuru zarfının üstüne, Geçici Başvuru Kodu, Mali Destek Programının Adı, Referans Numarası, Başvuru Sahibi Bilgileri ile "AÇILIŞ OTURUMUNA KADAR AÇILMAMALIDIR" ibaresini içeren ve sistem tarafından verilen "**Başvuru Kapak Sayfası**" yapıştırılarak, başvuru Ajansa elden ya da kargo ile teslim edilmelidir.

<p>DİKKAT!</p> 	<p>Sisteme gönderilen Başvuru Paketinden çıktı olarak ayrı dosyalar içinde ve her birine destekleyici belgeler eklenmiş şekilde asılları kırmızı klasöre, 2 kopyasının ise farklı 2 mavi klasörlere sağdaki şekilde olduğu gibi yerleştiriniz. Lütfen başvuru evraklarını hiçbirini "şeffaf dosya" içerisine (soldaki gibi) yerleştirmeyiniz!</p>	
---	--	---

Başvuru Formu ve Eklerinin KAYS üzerinden doldurulması ve çıktılarının ıslak imzalı olarak 1 asıl 2 suret halinde ajansa teslim edilmesi zorunludur. Elden iletilen nüshalar ile elektronik ortamda yapılan başvurular arasında farklılık olması durumunda elektronik nüshalar dikkate alınacaktır. Proje değerlendirmesi elektronik ortamda sunulan bilgi ve belgeler üzerinden yapılacaktır.

KAYS üzerinden yapılan başvurunun **“Başvuruyu Tamamla”**, butonu ile onaylanması, başvurunun tamamlandığı anlamını taşımamaktadır. KAYS üzerinden online olarak yapılan ancak Doğu Akdeniz Kalkınma Ajansına matbu olarak ulaştırılmayan başvurular, başvuru olarak değerlendirilmeyecektir. Başvurunun geçerli olması için sisteme yüklenen Başvuru Paketinden **1 (bir) asıl ve 2 (iki) suretin** destekleyici belgelerle birlikte **son başvuru tarihi ve saatine** kadar Ajansa teslim edilmesi gerekmektedir.

Proje başvuruları, kapalı zarf içinde taahhütlü posta yoluyla, kargo şirketiyle veya elden (elden teslim eden kişiye, imzalı ve tarihli bir “Teslim Alındı Belgesi” verilir) aşağıdaki adreslere yapılır.

HATAY İLİ BAŞVURULARI İÇİN

Doğu Akdeniz Kalkınma Ajansı
Genel Sekreterliği
Yavuz Sultan Selim Cad. Birinci Tabakhane Sok. No: 20 31050
Antakya / HATAY

KAHRAMANMARAŞ İLİ BAŞVURULARI İÇİN

Kahramanmaraş Yatırım Destek Ofisi
Yenişehir Mah. Trabzon Cad. Hafız Ali Efendi Meydanı, İl Müftülük Binası Kat 2
Merkez/ KAHRAMANMARAŞ

OSMANİYE İLİ BAŞVURULARI İÇİN

Osmaniye Yatırım Destek Ofisi
Adnan Menderes Bulvarı, Ticaret ve Sanayi Odası Binası Kat 3
Merkez / OSMANİYE

4.5.2 Başvuru Sırasında Dikkat Edilmesi Gereken Hususlar

- Başvuru Formu ve eklerinin asıl formatına bağlı kalınarak bilgisayar ortamında KAYS üzerinden hazırlanması gerekmektedir.
- Başvuru Formunun sistem üzerinden elektronik olarak gönderilmeden sadece çıktılarının Ajansa elden, posta ya da kargo yoluyla gönderilmesi/teslim edilmesi veya başvurunun KAYS üzerinden tamamlanmadan, “TASLAKTIR” filigranlı çıktı ile başvuru yapılması halinde, başvuru değerlendirmeye alınmayacaktır.
- Sisteme yüklenen Başvuru Paketinin ve destekleyici belgelerin, 1 asıl ve 2 suret olmak üzere imzalı çıktılarının Ajansa son başvuru tarihine kadar elden, posta ya da kargo yoluyla (üzerine proje bilgilerinin yer aldığı kapak sayfası yapıştırılarak) zarf içinde sunulmaması halinde başvuru değerlendirmeye alınmayacaktır.
- Başvurular sadece Başvuru Formu, ekleri ve destekleyici belgeler üzerinden değerlendirileceğinden, Başvuru Formu ve ek belgelerinin mümkün olduğunca anlaşılır bir dilde doldurulması gerekmektedir.
- Başvuruya ilişkin sunulacak onaylı diğer belgelerin (kurumlardan alınacak belgeler) başvuru konusu ile ilişkili, okunur, anlaşılır ve anlamlı belgeler olması gerekmektedir.
- Sisteme yüklenen Başvuru Formu ve doldurulması gereken Başvuru Formu eklerinin içeriği ile Ajansa teslim edilen çıktılarının birebir aynı olması gerekmekte olup, tutarsızlık halinde KAYS üzerinden yapılan başvuru esas alınacaktır.
- Başvuru sahipleri başvurularının tam olup olmadığını ve doğruluğunu İdari ve Uygunluk Kontrol Listesine bakarak teyit edebilirler. Tam olmayan başvurular reddedilecektir.

4.6. Başvuruların Alınması İçin Son Tarih

Başvuruların alınması için son tarih **07 Mart 2014** saat **17.00'dir**. Son başvuru zamanından sonra alınan başvurular, hiçbir şekilde değerlendirmeye alınmayacaktır. Posta veya kargo şirketine bağlı gecikmeler dikkate alınmayacaktır.

4.7. Daha Fazla Bilgi Almak İçin

Sorularınızı, teklif çağrısının referans numarasını açık bir şekilde belirterek, elektronik posta ya da faks ile aşağıdaki adrese veya faks numarasına son başvuru tarihinden 20 gün öncesine kadar gönderebilirsiniz.

	<p>İnternet Adresi: www.dogaka.gov.tr E-posta adresi : pyb@dogaka.gov.tr Faks : 0 (326) 225 14 52</p>
---	--

Soruların yanıtları, Ajansa ulaşma tarihini müteakip en geç 10 (on) gün içerisinde ajans internet adresinde **SSS bölümü** altında yayımlanacaktır.

Tüm başvuru sahiplerine eşit davranılacak ve bir başvuru sahibine sağlanan bilgi, Sıkça Sorulan Sorular (SSS) aracılığıyla diğer başvuru sahiplerine de sunulacaktır. Başvuru sahiplerince talep edilen tüm bilgilere ilişkin resmi açıklamalar Ajans tarafından yapılacaktır. SSS listesinde ve Başvuru Rehberinde

yer almayan hiçbir bilgi başvuru sahipleri ve Ajans için bağlayıcı nitelik taşımamaktadır.

4.8 Başvuruların Değerlendirilmesi ve Seçilmesi

Başvurular, Ajans gözetim ve koordinasyonunda, alanında uzman, titizlikle seçilen bağımsız değerlendiriciler ve değerlendirme komitesi tarafından incelenip değerlendirilecektir.

Başvuru sahipleri tarafından sunulan projeler aşağıda açıklanan aşama ve kriterlere göre incelenecek ve değerlendirilecektir. Değerlendirme süreci temel olarak iki aşamadan oluşmaktadır: ön inceleme ile teknik ve mali değerlendirme;

4.8.1 Ön İnceleme

Yalnızca zamanında teslim edilen projeler ön incelemeye alınır. Ön inceleme aşamasında **idari kontrol** ile **uygunluk kontrolü** yapılır.

4.8.1.1 İdari Kontrol

Başvurular öncelikle şekli uygunluk açısından idari kontrole tabi tutulacaktır. İdari kontrolde, aşağıda yer alan İdari Kontrol Listesinde belirtilen kriterlerin yerine getirilip getirilmediği kontrol edilmektedir. İstenilen bilgilerden herhangi biri eksik veya yanlış ise, proje teklifi yalnızca bu esasa dayanarak **reddedilebilir** ve proje teklifi bu noktadan sonra bir sonraki aşamaya alınmaz.

Değerlendirilmesine devam edilmeyecek başvurular için başvuru sahiplerine yapılacak bildirim yazılı (resmi yazı, faks, e-mail) veya sözlü (telefon, görüşme vb.) herhangi biri ile yapılabilir.

Eksik evrak bildirimini KAYS üzerinden başvuru sahiplerinin mail adreslerine gönderilecektir. Ayrıca başvuru sahipleri KAYS üzerinden de “Eksik Evrak İşlemleri” başlığı altından eksik evraklarının olup olmadığını kontrol edebilir, eksik evraklarını yine aynı başlık altından yükleyebilir.

KRİTERLER	Evet		Hayır	
	Online	Matbu	Online	Matbu
1. Başvuru Formu, Bütçe, Beklenen Finansman Kaynakları, Maliyetlerin Gerekçelenirilmesi, Mantıksal Çerçeve, Proje Kilit Personeline Ait Özgeçmiş (ler) standart formata uygun ve Türkçe olarak KAYS'ta hazırlanmış, matbu hali 1(bir) asıl ve 2 (iki) suret olarak Ajans'a teslim edilmiştir.				
2. KAYS'da doldurulan başvuru paketinin içeriği ile ajansa teslim edilen 1 (bir) asıl ve 2 (iki) suretin içeriği bire bir aynıdır.				
3. Başvuru formunun matbu halinin tüm sayfaları başvuru sahibi kuruluşun en üst yetkilisi veya yetkili temsilcisi tarafından imzalanmış, kaşelenmiş veya mühürlenmiştir.				

4. Taahhütnameler (Eş-finansman, Çifte Finansman ve EK-4 Taahhütnamesi) doldurulmuş, matbu hali başvuru sahibi kuruluşun en üst yetkilisi veya yetkili temsilcisi tarafından imzalanmış, kaşelenmiş veya mühürlenmiş olarak eklenmiştir.				
5. Beyannameler (Faaliyet, kuruluş yeri ve tarihi beyannamesi, yetkilendirme belgesi ve işletme mevcut durum beyanı gibi) doldurulmuş, matbu hali başvuru sahibi kuruluşun en üst yetkilisi veya yetkili temsilcisi tarafından imzalanmış, kaşelenmiş veya mühürlenmiş olarak eklenmiştir.				
6. Başvuru sahibinin temsil ve ilzama yetkili kişi(ler)in isim(ler)ini ve imzalarını noter tarafından tasdik eden belge (imza sirküsü); bu kişi(ler)in yetkisi ve sorumluluğu başvuru sahibinin ana sözleşmesinden veya yasal yapısından gelmiyorsa ilaveten Yönetim Kurulu'nun veya yetkili yönetim organının bu kişi(leri) yetkilendirme kararı sunulmuştur.				
7. Ortakların temsile, ilzama ve proje belgelerini (Ortaklık Beyannamesi) imzalamaya yetkili kişi veya kişilerin belirlendiği ve projede ortak olma kararının alındığı yetkili yönetim organının kararı sunulmuştur.				
8. Ortakların Beyannamesinin matbu hali (varsa) ortakların yetkili temsilcileri tarafından imzalanmıştır.				
9. Başvuruda bulunan kuruluşun ve (varsa) ortağın resmi kayıt belgesi veya kuruluş sözleşmesi sunulmuştur.				
10. Başvuru sahibi ve (varsa) ortakların vergi dairesince onaylanmış, önceki 3 (üç) mali yıla ait kar-zarar tablosu veya bilançosu/işletme hesap özeti; yeni işletmeler için ara dönem onaylı bilanço veya hesap özeti vb.sunulmuştur.				
11. Başvuru sahibi kuruluşun ve (varsa) ortağın (veya ortakların) mevcut sermaye yapısını gösteren güncel Ticaret Sicili Gazetesi veya Esnaf ve Sanatkârlar Sicil Gazetesi sunulmuştur.				
12. Başvuru sahibinin ve (varsa) ortağın (veya ortakların) çalışan personel sayısını gösteren en fazla 1 ay önce Sosyal Güvenlik Kuruluşu'ndan alınmış onaylı belge veya barkotlu internet çıktısı sunulmuştur.				
13. Mevcut işletme tam kapasitesi ve yıllık kapasite kullanım oranını gösterir onaylı belge sunulmuştur. (Kapasite Raporu veya Ekpertiz Raporu)				
14. İşletmenin faaliyette olduğunu gösterir faaliyet belgesi sunulmuştur.				

4.8.1.2 Uygunluk Kontrolü

UYGUNLUK KONTROL LİSTESİ	Evet	Hayır
1. Başvuru Sahibi, Ajansla daha önceki yıllarda destek sözleşmesi imzalamış ise proje uygulama döneminde değildir ve sözleşmenin sona erdiği tarihi izleyen 1 yıllık süre içerisinde Ajansa yeniden başvurmamıştır.		
2. Başvuru sahibi uygundur.		
3. Başvuru, program kapsamındadır. (Rehberin, “Uygun Olmayan Proje Konuları ve Faaliyetler” başlığında sayılan maddeler kapsamında değildir.)		
4. Başvuru konusu başvuru sahibini görev ve faaliyet alanı içindedir.		
5. Başvuru sahibi 01.07.2013 tarihi ve öncesi kurulmuş ve faaliyettedir.		
6. Faaliyet alanı değişikliği varsa program ilan tarihinden önce yapılmıştır.		
7. Ortak (lar) uygundur.		
8. Başvuru Paketinde teslim edilen bütün belgeler geçerlidir.		

Sadece ön incelemeyi geçen başvurular değerlendirme işleminin sonraki safhalarına alınacaktır.

4.8.2. Teknik ve Mali Değerlendirme

Teklif edilen bütçe dâhil olmak üzere başvurular, aşağıda yer alan Değerlendirme Tablosundaki kriterlere göre KAYS üzerinden Bağımsız Değerlendiriciler tarafından Gizlilik ve Tarafsızlık sözleşmesi çerçevesinde yapacaklarından, kullanıcı adı ve şifreleri kendileri hariç hiç kimse tarafından bilinmeyen bir sistem dahilinde değerlendirilecektir. Değerlendirme sürecinde değerlendirme yapma görev ve sorumluluğu tamamen Bağımsız değerlendiricilere ait olacaktır.

Değerlendirme Tablosu, bölümlere ve alt bölümlere ayrılmış olup, tabloda belirtilen puanlar üzerinden değerlendirilecektir

Değerlendirmede sırası ile başvuranın mali ve işletme kapasitesi, proje konusunun programın amaç ve öncelikleri ile ilgililiği, önerilen yöntemin kalitesi ve geçerliliği, projenin destek sonrası sürdürülebilirliği ile projenin bütçe ve maliyet etkinliği göz önüne alınacaktır.

Bu değerlendirmenin sonunda projeler, 100 puan üzerinden **altmış beş (65) ve üzerinde puan** alan başvurular başarılı projeler olarak listelenir. Başvurular en yüksek puanı alan tekliften başlayarak sıralanır ve destek dağıtımı bu rehberde belirtilen teklif çağrısının toplam bütçesi çerçevesinde söz konusu sıralamaya göre yapılır. Eşit puan alan başvurular bakımından, başvuru tarihi ve saati esas alınır. Proje tekliflerinin destek almaya hak kazanabilmesi için toplam başarı puanına ek olarak, değerlendirme tablosunun ilk iki bölümünde incelenen mali ve yönetim kapasitesi bakımından en az **12 puan** (20 puan üzerinden), ilgililik bakımından da en az **22 puan** (35 puan üzerinden) alması koşulu aranacaktır.

DEĞERLENDİRME TABLOSU

Bölüm	Puan
1. Mali Kapasite ve İşletme Yönetim Kapasitesi	20
1.1 Başvuru sahibi ve ortakları proje yönetimi konusunda yeterli deneyime sahip mi? Başvuru sahibi ve ortakları personel, ekipman ve proje bütçesini de idare edecek şekilde bilgi ve beceri dahil olmak üzere yeterli insan kaynağı ve yönetim kapasitesine sahip mi?	5
1.2 Başvuru sahibi ve ortakları işletme faaliyetleri ve başvuru yaptığı proje faaliyetleri konusunda yeterli teknik uzmanlığa sahip mi?	5
1.3 Başvuru sahibi istikrarlı ve yeterli finansman kaynaklarına sahip mi? <ul style="list-style-type: none"> ➤ Karlılık durumu iyi mi? Bilanço sonuçları pozitif değerlere sahip mi? ➤ Özsermaye kullanım oranı yeterli mi? ➤ Satış, karlılık ve çalışan sayısı istikrarlı mı? ➤ Eş-finansman için yeterli ve nitelikli kaynak var mı? (Eş-Finansman Taahhünamesine bakınız) ➤ Mali yapıya ilişkin sunulan belgelerdeki bilgiler işletmenin mali açıdan sağlam bir yapıya sahip olduğunu gösteriyor mu? 	10
2. İlgililik	35
2.1 Proje, teklif çağrısının genel amacı ve bir veya birden fazla önceliği ile ilişkilendirilmiş mi? (Proje, teklif çağrısının en az bir önceliği ile ilgili ise 5 puan, Programın genel amacı ile ilgili ise 5 puan, her ikisi ile ilgili ise 10 puan)	10
2.2 Proje; üretimin yanında üretilen ürünlerin işlenmesi, paketlenmesi, etiketlenmesi, depolanması, sevkiyatı, pazarlanması ve üretim süreçlerinin standardizasyonu gibi unsurları ne kadar içeriyor?	5
2.3 Proje, aşağıdaki üretim sektörlerinden birine yönelik mi? Mobilya İmalatı, Ayakkabı İmalatı, Zeytin İşleme, Fıstık İşleme, Madeni Mutfak Eşyası İmalatı, Demir-Çelik Yan Sanayisi, Tekstil Sektörleri	5
2.4 Proje yenilikçi mi? Ürün Yeniliği, Süreç Yeniliği, Organizasyonel Yenilik, Pazarlama Yeniliği gibi katma değer yaratacak verimlilik artışı, kalite sertifikasyonu veya ürün çeşitlemesi içeriyor mu?	4
2.5 Proje, yenilenebilir enerji kaynaklarının kullanımına veya atıkların geri dönüşümüne yönelik unsurlar içeriyor mu?	3
2.6 Proje, ortak iş yapma kültürüne yönelik mi? (ortak ihtiyaçların daha uygun koşullarda sağlanması için kurulan kooperatif, birlik veya birden fazla KOBİ tarafından kurulan bir işletme mi?)	2
2.7 Başvuru sahibi, adına tescilli Marka, Patent, Endüstriyel Tasarım, Faydalı Model, Prototip gibi fikri ve sınai mülkiyet haklarına dayalı üretim ve satış yapıyor mu/ yapacak mı? (Fikri ve sınai mülkiyet haklarına dayalı üretim ve satış yaptığını veya bu konuda başvuruda bulunduğunu kanıtlayıcı belge sunulmuş mu?)	4
2.8 İhracat kayıt numarasını haiz, ihracat yaptığını belgeleyebiliyor mu, ihracat miktarını artırmayı ya da projenin uygulanmasıyla birlikte ihracata başlamayı hedefliyor mu? (ihracat yaptığının gösterir belgeler veya yapacağına ilişkin belgeler varsa)	2

3. Yöntem	20
3.1 Önerilen faaliyetler uygun mu ve faaliyet planı uygulanabilir mi, hedeflerle ve beklenen sonuçlarla uyumlu mu?	5
3.2 Projenin genel tasarımı ne kadar tutarlı? Proje, söz konusu sorunların bir analizini yansıtıyor mu? Sorunlara cevaben bir değerlendirme içeriyor mu?	4
3.3 İşletme dış faktörleri proje faaliyetlerinin gerçekleştirilmesinde göz önüne alınmış mı? (işletme çevre, pazar, tüketici talebi durumu vb. değerlendirmesi)	5
3.4 Teklifte, projenin sonucuna yönelik objektif olarak doğrulanabilir göstergeler yer alıyor mu, tutarlı mı, gerçekçi mi? (İstihdam artışı, pazar payı vb. hedefleri)	4
3.5 Projede, devlet desteğine ve görünürlüğüne yeterli önem verilmiş mi?	2
4. Sürdürülebilirlik	15
4.1 Projenin, somut bir etki doğurması beklenmekte mi? (etkilenen işletme sayısı, faaliyetin bölgesel önemi, geçici/kalıcı oluşturulan istihdam, sosyal faydalar, teşvik edilen yeni sermaye yatırımları, bölgenin genel ekonomik ortamında sağlanan gelişmeler vb. dâhil olmak üzere)	5
4.2 Proje potansiyel çarpan etkileri içermekte mi? (proje sonuçlarının; daha geniş alanları etkilemesi ile katma değer yaratacak bilgi yayılması dâhil olmak üzere içinde bulunduğu veya yan sektörlerle pozitif etkisi olacak) mı?	5
4.3 Teklif edilen projenin beklenen sonuçları sürdürülebilir mi? ➤ Faaliyetler destek bittikten sonra nasıl finanse edilecek? ➤ Proje, piyasa koşullarında rekabetçi bir getiri oranına sahip mi? ➤ Kurumsal idari yapı tarafından proje sona erdikten sonra da faaliyetlerin sağlıklı bir şekilde sürdürülmesi beklenmekte midir? ➤ Pazarda talep nasıl: Sabit mi, artıyor mu, azalıyor mu? Proje tek bir tedarikçi veya müşteriye mi bağımlı? Projenin sonunda işletmenin pazarda konumu ne kadar sağlam olacak?	5
5. Bütçe ve Maliyet etkinliği	10
5.1 Tahmini maliyetler ile beklenen sonuçlar arasındaki oran tutarlı mı?	5
5.2 Yapılması öngörülen harcamalar gerçekçi ve projenin uygulanması için gerekli mi? Maliyet kalemleri proforma faturalarla desteklenmiş mi? Yapılacak yatırım ile harcamalar orantılı mı? Öngörülen maliyet kalemleri projenin amacına hizmet ediyor mu?	5
TOPLAM PUAN	100

Değerlendirme tablosu dikkate alındığında aşağıdaki özellikleri taşıyan başvurular diğer başvurulara göre daha yüksek puan alacaktır.

- Adına tescilli markasıyla üretim ve satış yapan veya proje ile yapmayı hedefleyen
- Yenilik ile verimlilik artışı, ürün çeşitliliği ve katma değer hedefleyen
- Üretim, paketlenme, depolama, satış-pazarlama ve sevkiyat süreçlerinden birden fazlasını yapan veya proje ile yapmayı hedefleyen
- İhracat kayıt numarasını haiz, ihracat yaptığını belgeleyebilen veya ihracat miktarını artırmayı hedefleyen ve bunu belgeleyen,
- Bölgesel ürünlerin işlenmesi, pazarlanması, standardizasyonunu ve yeni pazarlar bulunmasını ve bu pazarlara uygun üretim sürecini kapsayan,
- Aynı zamanda programın genel önceliklerine uygun projeler.

4.9 Değerlendirme Sonucunun Bildirilmesi

4.9.1 Bildirimin İçeriği

Başvuru sahiplerine, başvurularının sonucuna ilişkin durum yazılı olarak bildirilecektir.

Başvurunun reddedilmesi veya destek verilmemesi kararı, aşağıda belirtilen gerekçelere dayandırılacaktır:

- Başvuru, son başvuru tarihinden sonra alınmıştır.
- Başvuru eksiktir veya belirtilen idari koşullara uygun değildir.
- Başvuru sahibi veya ortaklarından biri ya da bir kaçısı uygun değildir.
- Proje uygun değildir (örneğin, teklif edilen projenin program kapsamında olmaması, teklifin izin verilen azami süreyi aşması, talep edilen katkının izin verilen azami katkıdan daha fazla olması vb.).
- Proje, konuyla yeterince ilgili değildir ve/veya Başvuru sahibinin mali ve işletme kapasitesi yeterli değildir.
- Proje, teknik ve mali açıdan, seçilmiş olan diğer projelere göre daha az puan almıştır;
- Talep edilen destekleyici belgelerin biri ya da birkaçı belirtilen son tarihten önce teslim edilmemiştir.
- ... (Bu Rehberde bulunan başka bir kritere uyulmamıştır.)

Ajansın bir başvuruyu reddetme ya da destek vermeme kararı nihaidir.

4.9.2 Öngörülen Zaman Çizelgesi

Değerlendirme sonuçları hakkında başvuru sahiplerini bilgilendirmek için Ajansın planladığı tarih **15 Mayıs 2014**'tür. Bu tarih kesin olmayıp, proje sayısına göre değişebilecektir.

4.10 Sözleşme İmzalanması ve Uygulama Koşulları

Destek kararını takiben, verilecek destek miktarı ve uygulamaya ilişkin ilke ve kurallar, başvuru sahibi ile Ajans arasında imzalanacak bir sözleşmeye bağlanır. Başvuru sahibi sözleşme imzalama aşamasında istenen belgelerin asılları ile Ajansa başvurur.

Kar amacı güden gerçek ve tüzel kişilerden her bir proje için sözleşmede öngörülen toplam destek miktarının en az **%10**'u oranında teminat alınır. Ajans, sözleşme imzalandıktan sonra uygulamaya geçmeyen ve ajans bilgisi dışında uygulamaya başlayanlara veya vazgeçtiğini tek taraflı olarak iletenlere yönelik teminat üzerinden parasal veya diğer idari yaptırım öngörülmesine ilişkin sözleşmeye madde ekleyebilir.

Ajans tarafından teminat olarak kabul edilebilecek değerler şunlardır:

- Tedavüldeki Türk parası
- Bankalar veya katılım bankaları tarafından verilen teminat mektupları

Teminatlar, Ajans tarafından nakit olarak teslim alınamaz. Yararlanıcı Ajansın bildireceği banka hesap numarasına teminat yatırdığına dair dekontu sözleşme imzalanma aşamasında ibraz etmek zorundadır. Teminatlar, teminat olarak kabul edilen diğer değerlerle değiştirilebilir. Karma değerlerden oluşan teminatlar Ajans tarafından kabul edilebilir. Teminatlar nihai ödemenin yapılmasını müteakip serbest bırakılır.

Sözleşmeler, başvuru sahiplerine yapılacak tebliğden itibaren **en geç 10 gün** içerisinde imzalanır. Başvuru sahiplerinin bu süre zarfında sözleşme imzalamak üzere Ajansa başvurmaması halinde destek kararı iptal edilir. Bunların yerine, öngörülen toplam destek bütçesiyle sınırlı olmak koşuluyla, yedek listede yer alan başvuru sahipleri sözleşme imzalamak üzere en yüksek puanlı projeden başlamak üzere sözleşme imzalamaya davet edilir. Yedek listeden davet usulü bakımından da yukarıdaki hükümler aynen uygulanır.

Sözleşme özellikle aşağıda belirtilen hakları ve yükümlülükleri düzenler:

4.10.1 Kesin Destek Tutarı

Azami destek tutarı sözleşmede belirtilecektir. Bu tutar, tahminlere dayalı bir şekilde hazırlanan bütçe çerçevesinde belirlenecektir. Kesin destek tutarı, proje sona erdiğinde ve nihai rapor sunulduğunda kesinlik kazanacaktır. Mali destek hiçbir koşulda sözleşmede belirtilen tutarı geçemez, sözleşme tutarını aşan ek ödeme yapılamaz ve yararlanıcı tarafından aynı sözleşme kapsamında ek destek talebinde bulunulamaz.

4.10.2 Hedeflerin Gerçekleştirilememesi

Yararlanıcının sözleşme koşullarını yerine getirmemesi halinde Ajans destek tutarını azaltabilir ve/veya o zamana kadar ödenen tutarların tamamen ya da kısmen geri ödenmesini talep edebilir.

Desteklenen proje veya faaliyet kapsamında, Ajans tarafından istenen bilgi ve belgelerin zamanında ve eksiksiz verilmemesi, izleme ziyaretlerinde uygulama ve yönetim mekânlarına erişimin zorlaştırılması yahut engellenmesi veya projenin sözleşmeye, eklerine ve yürürlükteki mevzuata uygun şekilde yürütülmediğinin tespiti halinde Ajans, ödemeleri durdurabilir ve/veya sözleşmeyi feshederek buna ilişkin mevzuatta ve sözleşmede belirtilen hukuki yollara başvurabilir.

DİKKAT:

Başvuru formu ve proje bütçesinde yer alan her faaliyetin uygulanması zorunludur. Marka, patent, kalite sistemleri alımı vb. işletme için yenilik içeren faaliyetlerin uygulanmaması durumunda ajans fesih hakkını ve diğer kalemler için destek miktarından kesinti yapma hakkını saklı tutar. Yerine getirilmeyen her bir bütçe kalemi için destek miktarından %5'e kadar kesinti yapabilir. Bu durum sözleşme özel koşullarında belirtilir.

4.10.3 Sözleşmenin Değiştirilmesi

Yararlanıcıların projelerini, Ajans ile imzaladıkları sözleşme hükümleri doğrultusunda uygulamaları esastır. Ancak sözleşmenin imzalanmasından sonra projenin uygulamasını zorlaştıracak veya geciktirecek önceden öngörülemeyen ve beklenmeyen durum yahut mücbir sebep söz konusu ise sözleşme tarafların mutabakatı ile uygulamanın herhangi bir safhasında değiştirilebilir ve/veya proje uygulamasının tamamı veya bir kısmı askıya alınabilir.

4.10.4 Raporlar

Yararlanıcılar, uygulama sürecinde, projede kaydedilen ilerleme ve gerçekleşmeleri içeren raporlar sunmak zorundadır. Bunlar; sözleşmede belirtilen dönemlerde sunulacak yararlanıcı beyan raporları, ara raporlar ve proje faaliyetlerinin tamamlanmasını takiben sunulacak nihai rapor ile projenin etkilerinin değerlendirilebilmesi amacıyla sunulacak proje sonrası değerlendirme raporundan oluşmaktadır. Ayrıca Ajans, yararlanıcıdan ilave bilgi ve belge talebinde bulunabilir.

4.10.5 Ödemeler

Sözleşmede belirtilen süre içerisinde, kabul edilebilir nitelikteki teminat şartının yararlanıcı tarafından yerine getirilmiş olması kaydıyla, destek miktarının en fazla %40'ı, yararlanıcıya ait sözleşmede belirtilen banka hesabına ön ödeme olarak aktarılır.

Ajans tarafından ön ödeme sonrasında yapılacak diğer ödemeler, hakediş esasına göre gerçekleştirilir. Buna göre, ön ödeme tutarının ve aynı oranda yararlanıcının eş-finansman tutarının usulüne uygun harcadığını gösteren belgelerin ara/nihai raporlarla birlikte Ajansa sunulması, ilgili raporların Ajans tarafından incelenip uygun bulunması ve onaylanmasından sonra; (sözleşmede aksi belirtilmediği takdirde) ara ödemede destek miktarının en fazla %40'ı ve son ödemede en fazla % 20'si destek yararlanıcısının banka hesabına 30 gün içerisinde aktarılır.

Bununla birlikte, Ajans ön, ara ve nihai ödeme miktarlarında değişiklik yapma hakkını **saklı tutar**. Yararlanıcı tarafından ilgili raporlar sunulmadan ve usulüne uygun ödeme talebinde bulunulmadan, yararlanıcıya hiçbir ödeme yapılmaz.

4.10.6 Projeye Ait Kayıtlar

Yararlanıcı, proje uygulanmasına dair tüm hesap ve kayıtları şeffaf bir şekilde tutmakla yükümlüdür. Bu kayıtlar desteğin son ödemesinin yapılmasından sonra beş yıl süreyle saklanmalıdır.

4.10.7 Denetim

Ajans bütün projelerden **denetim raporu** talep eder.

Gerektiğinde yapılacak denetimler sırasında yararlanıcı, proje uygulama ve yönetim mekânlarına erişimi zorlaştırmamak yahut engellemek ve talep edilen her türlü bilgi ve belgeyi görevli personele zamanında sunmak zorundadır. Sözleşme hükümleri, Ajans tarafından hem kayıtlar üzerinde hem de yerinde yapılabilecek denetimlere olanak tanıyacaktır.

4.10.8 Tanıtım ve Görünürlük

Yararlanıcılar, ortakları ve alt yükleniciler, hizmet, mal alımı ve yapım işleri faaliyetlerinde Ajansın sağladığı mali desteği ve Kalkınma Bakanlığının genel koordinasyonunu görünür kılmak ve tanıtmak için, Ajansın internet sitesinde (www.dogaka.gov.tr) yayınlanan “Görünürlük Rehberine” uygun olarak gerekli önlemleri alır.

4.10.9 Satın Alma İşlemleri

Proje ve faaliyetler kapsamında yapılacak olan mal ve hizmet satın alımları “Kalkınma Ajansları Tarafından Sağlanan Destekler için Satın Alma Rehberi”nde belirtilen hükümler çerçevesinde gerçekleştirilir. Ayrıca, uygulama aşamasında satın alma usullerine ilişkin detaylı bilgi ve dokümanlar proje uygulama rehberinde yer alacaktır.

Programlar kapsamında alımı desteklenen alet, teçhizat, yazılım, malzeme ve sistemler ile yapımı gerçekleştirilen tesislerin mülkiyeti yararlanıcıya aittir. Ancak yararlanıcının, sözleşme kapsamında sağlanmış tesis, makine, ekipman, teçhizat ve diğer malzemelerin, Ajansın gerekçeli ve yazılı izni olmaksızın projenin sona ermesinden itibaren üç yıl süreyle mülkiyetini başkasına devredemez, rehin ve teminat olarak gösteremez, projede tanımlanan iş dışında başka bir iş için kullanamaz. Bu kurala uyulmaması halinde mevzuat ve sözleşme kuralları uyarınca hukuki yollara başvurulur.

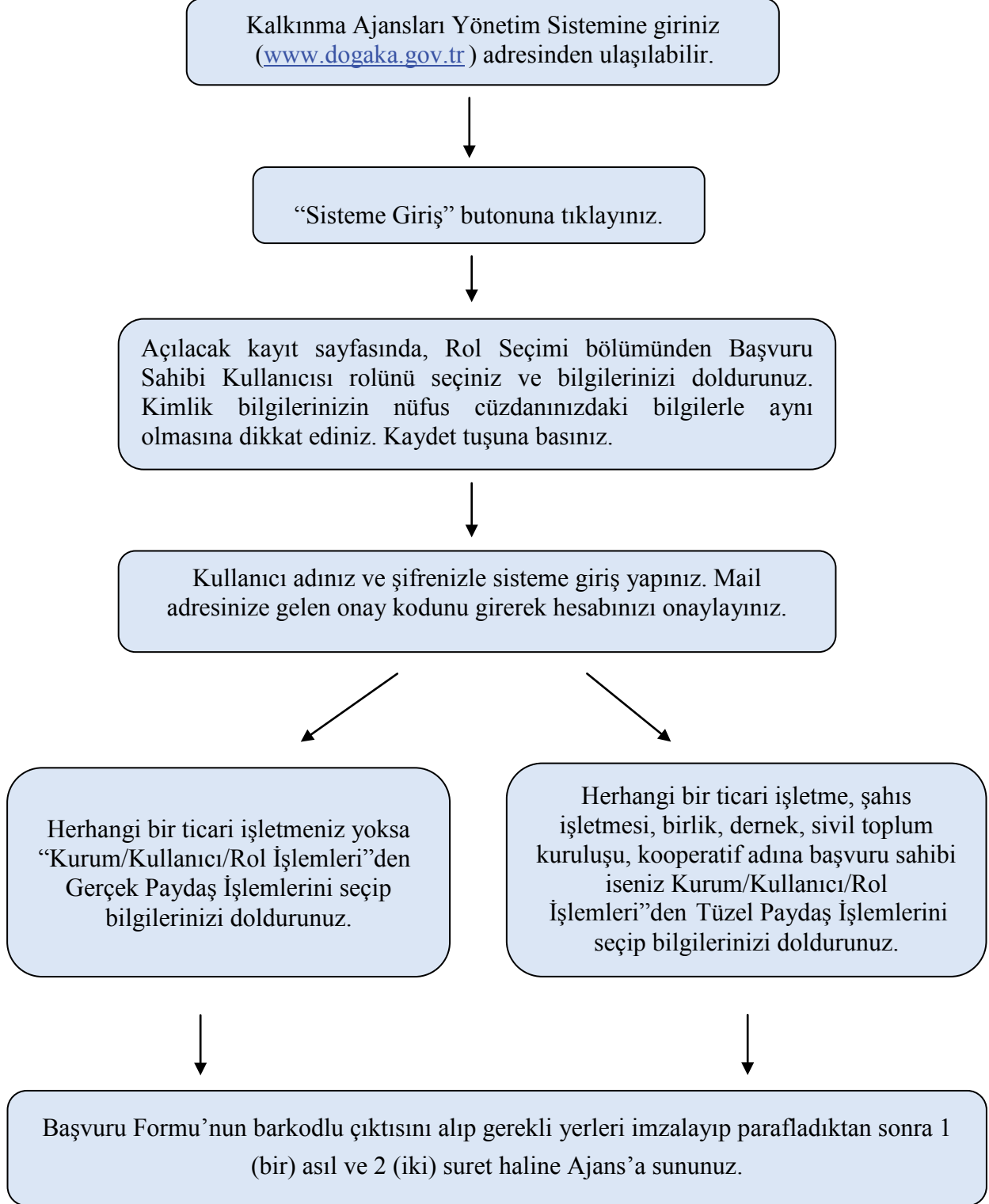
PROGRAM DÜZEYİ ÖRNEK PERFORMANS GÖSTERGELERİ

No	Gösterge	Birim	Hedef Değer
1	Program kapsamında desteklenen proje sayısı	Adet	75
2	Program kapsamında öncelikli sektörlerde başarılı proje sayısı	Adet	50
3	Bölge genelinde yenilenen makine ekipman sayısı	Adet	200
4	Uygulanan projelerle kurulan yeni tesis sayısı	Adet	25
5	Yenilenebilir enerji kullanımına yönelik yatırımları sayısı	Adet	5
6	Atıkların geri dönüşümünü hedefleyen proje sayısı	Adet	5
7	Müşteri sayısındaki ortalama artış oranı	%	10
8	İhracata başlayan işletme sayısı	Adet	15
9	Üretilen ürünlerin ihracatında gerçekleşen artış oranı	%	5
10	Uygulanan projelerle sağlanan yeni istihdam	Kişi	200
11	Uygulanan projelerle marka, patent, endüstriyel tasarım ve yeni tasarım sayısındaki artış	Adet	5
12	Üretilen ve/veya pazarlanan yeni ürün sayısındaki artış	Adet	10
13	Ürün güvenliğine yönelik geliştirilen izleme sistemi sayısı	Adet	5
14	Uygulanan projelerle satış miktarlarında gerçekleşen artış oranı	%	20
15	Uygulanan projelerle birlikte üretim kapasitesindeki ortalama artış oranı	%	25
16	Uygulanan projeler kapsamında alınacak sertifika, kalite belgesi vb sayısı	Adet	20
17	Proje kapsamında hazırlanan afiş, broşür, ilan, pano... vs.	Adet	4000

PROJE DÜZEYİ ÖRNEK PERFORMANS GÖSTERGELERİ

S.N	GÖSTERGELER	Birim
1	Proje ile yeni istihdam edilen kişi sayısı	Kişi
2	Yenilik uygulama sayısı veya oranı	Adet / %
3	Mevcut uygulanan veya proje kapsamında uygulanacak marka, patent, endüstriyel tasarım ve yeni tasarım sayısı	Adet
4	Ürün güvenliğine yönelik geliştirilen izleme sistemi sayısı	Adet
5	Ürünlerin pazarlanmasına yönelik yapılan uygulama sayısı	Adet
6	Projenin uygulanmasıyla birlikte üretim kapasitesindeki artış oranı	%
7	Daha önce bölgede/işletmede olmayıp proje kapsamında üretilen yeni ürün	Adet
8	Modernizasyonu gerçekleştirilen işletme/üretim hattı sayısı	Adet
9	Modernize edilen toplam makine sayısı	Adet
10	Yenilenebilir enerji kaynağı kullanımını ile işletmede sağlanan tasarruf oranı/kararı	%/TL
11	Üretilen yenilenebilir enerji miktarındaki artış	MW
12	Katı atık geri dönüştürme miktarındaki artış oranı	%
13	Katı atıklardan elde edilen ürün çeşidindeki artış	Adet
14	Yeni makine sayısı	Adet
15	Alınan kalite sertifikası sayısı	Adet
16	Müşteri sayısındaki artış oranı	%
17	Proje ile birlikte gerçekleşen ihracat artış oranı	%
18	Proje kapsamında kurulan yeni tesis sayısı	Adet
19	Proje kapsamında hazırlanan afiş, broşür, ilan, pano... vs.	Adet
20	Proje ile işletmede elde edilen enerji verimliliği oranı	%
21	Proje ile işletmede kurulan yenilenebilir enerji yatırımları sayısı/tutarı	Adet/TL

BAŞVURUMU KAYS ÜZERİNDEN NASIL YAPACAĞIM?



5-EKLER

5.1.DOLDURULMASI GEREKEN EKLER

BAŞVURU ESNASINDA SUNULACAK BELGELER (BAŞVURU PAKETİ)

Başvurular KAYS üzerinden online yapılmalı, barkotlu çıktılar imzalanıp/kaşelenip /paraflandıktan sonra Başvuru Formu ve talep edilen diğer belgelerle birlikte Ajansa sunulmalıdır.

BELGELER	AÇIKLAMA	DÜZENLEME ŞEKLİ
SUNULMASI ZORUNLU DESTEKLEYİCİ BELGELER		
Başvuru Formu	Projenin gerekçesinin, faaliyetlerinin, yönteminin ve çıktılarının ayrıntılı olarak açıklandığı başvuru dokümanıdır.	KAYS üzerinden doldurulup sistemden çıktı alınacaktır.
Bütçe	Projenin faaliyetlerinin uygulanabilmesi için öngörülen uygun maliyetlerinin yer aldığı tablodur.	KAYS üzerinden doldurulup sistemden çıktı alınacaktır.
Mantıksal Çerçeve	Proje yapısının tanımlandığı, içsel mantığının test edildiği, hedeflerin ölçülebilir terimlerle tanımlandığı tablodur.	KAYS üzerinden doldurulup sistemden çıktı alınacaktır.
Özgeçmiş	Projede yer alan kilit personelin özgeçmişlerini kapsar.	KAYS üzerinden doldurulup sistemden çıktı alınacaktır.
Taahhütnameler	Eşfinansman Taahhütnamesi, Çifte Finansman Olmadığına Dair Taahhütname ve Yatırımlarda Devlet Yardımları Karar EK-4 kapsamında olmadığına dair Taahhütname (EK-4 Taahhütnamesi)	Word formatında doldurulup destekleyici belge olarak sisteme yüklenecektir. Bir nüshası da başvuru paketine eklenecektir.
Beyanlar	Yetkilendirme Beyanı, Kuruluş Yeri ve Tarihi ve Faaliyet Beyanı, İşletme Mevcut Durum Beyanı vb.	Word formatında doldurulup destekleyici belge olarak sisteme yüklenecektir. Bir nüshası da başvuru paketine eklenecektir.
Yetkilendirme Belgesi, İmza Sirküleri	Başvuru sahibini ve (varsa) ortaklarını temsil ve ilzama yetkili kişi(ler)in isim(ler)ini ve imzalarını noter tarafından tasdik eden belge; bu kişi(ler)in yetkisi ve sorumluluğu başvuru sahibinin ve (varsa) ortakların ana sözleşmesinden ve yasal yapısından gelmiyorsa ilaveten Yönetim Kurulu'nun veya yetkili yönetim organının bu kişi(ler)i yetkilendirme kararı	Belge temin edildikten sonra taratılıp sisteme yüklenecektir. Bir nüshası da başvuru paketine eklenecektir.
Faaliyet Belgesi	İşletmenin aktif olarak faaliyette olduğunu gösterir belge	Belge taratılıp sisteme yüklenecektir. Bir nüshası da başvuru paketine eklenecektir.

Resmi Kayıt Belgesi	Başvuruda bulunan kuruluşun ve (varsa) ortakların resmi kayıt belgesi veya kuruluş sözleşmesi	Belge taratılıp sisteme yüklenecektir. Bir nüshası da başvuru paketine eklenecektir.
Esnaf ve Sanatkârlar Sicil veya Ticari Sicil Gazetesi	Başvuru sahibi kuruluşun ve (varsa) ortakların mevcut sermaye yapısını gösteren güncel Ticari Sicil Gazetesi veya Esnaf Sanatkârlar Sicil Gazetesi	Belge ilgili kurumdan alındıktan sonra taratılıp sisteme yüklenecektir. Bir nüshası da başvuru paketine eklenecektir.
Mali Tablolar	Başvuru sahibinin ve (varsa) ortakların vergi dairesince onaylanmış 2013 dahil, son 3 (üç) yıla ait kar zarar tablosu ve bilançosu/işletme hesap özeti veya yeni işletmeler için onaylı güncel ara bilanço, mizan vb.	Belge ilgili kurumdan alındıktan sonra taratılıp sisteme yüklenecektir. Bir nüshası da başvuru paketine eklenecektir.
SGK'ya Kayıtlı Çalışan Sayısı	Başvuru sahibinin ve (varsa) ortakların çalışan personel sayısını gösteren en fazla 1 ay önce Sosyal Güvenlik Kuruluşundan alınmış onaylı belge veya barkotlu internet çıktısı	Belge temin edildikten sonra taratılıp sisteme yüklenecektir. Bir nüshası da başvuru paketine eklenecektir.
Kapasite Raporu	İşletmenin mevcut kapasite ve yıllık kapasite kullanım oranını gösterir resmi kurumlardan alınmış onaylı belge	Belge ilgili kurumdan alındıktan sonra taratılıp sisteme yüklenecektir. Bir nüshası da başvuru paketine eklenecektir.
SUNULMASI BAŞVURU SAHİBİNİN YARARINA OLAN BELGELER		
Ortaklık Kararı	Projede ortak varsa ortakların yetkili kişi veya kurulları tarafından projeye ortak olunmasına ilişkin alınan karar	Word formatında doldurulup destekleyici belge olarak sisteme yüklenecektir. Bir nüshası da başvuru paketine eklenecektir.
Keşif Özetleri	Projenin uygulanması için mutlaka gerekli olması ve proje bütçesinde öngörülen Ajans destek tutarının % 30'unu geçmemek koşuluyla küçük ölçekli yapım işlerinde teknik projeler ve keşif özetleri (malzeme, metraj, keşif listesi vb.)	Gerekli Belgeler temin edildikten sonra taratılıp sisteme yüklenecektir. Bir nüshası da başvuru paketine eklenecektir.
Proforma Fatura	Proje kapsamında KDV hariç 10.000 TL ve üstü her bir makine ekipman ve hizmet satın alımı için en az 3 farklı tedarikçiden sağlanacak olan teklif mektubu	Gerekli Belgeler temin edildikten sonra taratılıp sisteme yüklenecektir. Bir nüshası da başvuru paketine eklenecektir.
Diğer	Varsa işletme ihracat numarası ve son alınan sipariş belgesi ile teslimine ilişkin onaylı belgeler (onaylı sipariş formu, fatura, gümrük beyannamesi, konşimento, ihracat yaptığı miktarı gösterir onaylı belge vb.)	Gerekli Belgeler temin edildikten sonra taratılıp sisteme yüklenecektir. Bir nüshası da başvuru paketine eklenecektir.

Diğer	Varsa HACCP, ISO, CE, TSE vb. Belgeler	Gerekli Belgeler temin edildikten sonra taratılıp sisteme yüklenecektir. Bir nüshası da başvuru paketine eklenecektir.
Diğer	Varsa tescilli marka, endüstriyel tasarım, patent, coğrafi işaret vb. belgeler	Gerekli Belgeler temin edildikten sonra taratılıp sisteme yüklenecektir. Bir nüshası da başvuru paketine eklenecektir.

5.2. BİLGİ İÇİN SUNULAN EKLER

1. BEYANLAR (ÖRNEK)
2. TAAHHÜTNAMELER (ÖRNEK)
3. TEŞVİK EDİLMEMEYECİK VEYA TEŞVİKİ BELİRLİ ŞARTLARA BAĞLI YATIRIM KONULARI (EK-4)

YETKİLENDİRME BELGESİ
(Başvuru Sahibi/Ortak/İştirakçi)

DOĞU AKDENİZ KALKINMA AJANSI GENEL SEKRETERLİĞİNE

Ajansınıza yapmış olduğumuz “.....” başlıklı proje kapsamında, Firmamızı/İşletmemizi/ Kooperatifimizi temsile, ilzama ve proje belgelerini imzalamaya; ayrıca proje sunmaya ve başarılı olması durumunda uygulamaya işletme müdürü/personelimiz/üyemiz/... (vb) “.....” yetkili kılınmıştır.

.....'nın Tatbiki İmzası
(İMZA)

Firma Sahibi/Şirket Müdürü/Kooperatif Bşk
İmza ve Mühür

KURULUŞ YERİ VE TARİHİ, FAALİYET VE PROJE UYGULAMA YERİ BEYANI

DOĞU AKDENİZ KALKINMA AJANSI GENEL SEKRETERLİĞİNE

Firmamızın/işletmemizin/Kooperatifimizin tarih ve sayılı kanuna/yönetmeliğe uygun olarak kurulduğunu ve Hatay/Kahramanmaraş/Osmaniye ilindetarihinden itibaren faaliyet göstermekte olduğunu ve proje kapsamında yapacağım yatırımı ili ilçesi adresinde gerçekleştireceğimi beyan ederim.

Firma/ Şirket Yetkilisi/Müdürü/Kooperatif Bşk
İmza ve Mühür

İŞLETME MEVCUT DURUM BEYANI

Not: Aşağıdaki bilgilerin tam ve doğru olarak doldurulması, imzalı ve kaşeli olarak başvuru dosyasına eklenmesi gerekmektedir.

İşletme Bilgileri

İşletme Ünvanı				İşletme Türü (Ltd, Anonim, vb.)		
Oda/Ticaret Sicil No						
İşletmenin Faaliyete Geçtiği Tarih/...../.....			İşletme Kuruluş Tarihi/...../.....	
AR-GE Departmanı/Çalışmaları ve Arıtma Tesisi/Sistemi	AR-GE Departmanı/ Çalışmaları <input type="checkbox"/> Var <input type="checkbox"/> Yok			Arıtma Tesisi / Sistemi <input type="checkbox"/> Var <input type="checkbox"/> Yok		
Üretim/Satış durumu (adet, ton, kg, TL vb.)	Son 1 aylık üretim/satış	Son 3 aylık üretim/satış	Son 6 aylık üretim/satış	Son 1 yıllık üretim/satış		
İşyeri Durumu	Mevcut Arazi (m ²)			<input type="checkbox"/> Kiracı	<input type="checkbox"/> Mal Sahibi	
	Kapalı Alan (m ²)			<input type="checkbox"/> Kiracı	<input type="checkbox"/> Mal Sahibi	
İhracat yapıyorsa yılı, miktarı ve tutarı	<input type="checkbox"/> Yapmıyor	<input type="checkbox"/> Yapıyor (ise)	Ülkesi	Yılı	Miktarı (kg, ton, vb)	Tutarı (TL, Euro vb.)
Sahip olunan sertifika ve belgeler	TSE <input type="checkbox"/> Var <input type="checkbox"/> Yok	ISO Belgesi (9001, 14001, 22000) <input type="checkbox"/> Var <input type="checkbox"/> Yok	CE Belgesi <input type="checkbox"/> Var <input type="checkbox"/> Yok	Radyasyon Analiz Belgesi <input type="checkbox"/> Var <input type="checkbox"/> Yok		
	OHSAS 18001 <input type="checkbox"/> Var <input type="checkbox"/> Yok	Diğer (belirtiniz)	Diğer (belirtiniz)	Diğer (belirtiniz)		
Gayri maddi hak kullanılıyorsa belirtiniz	Türü	<input type="checkbox"/> Patent	<input type="checkbox"/> Know-How	<input type="checkbox"/> Lisans	Diğer (belirtiniz)	
	Ülkesi					
Sahip Olunan Marka, Patent, Coğrafi İşaret vb						
İşletme Araç Sayısı	Servis Aracı (Adet)	Makam Aracı (Adet)	Sevkiyat Aracı (Adet)	Diğer	TOPLAM	
Yıllara Göre Kar/Zarar Durumu	Yıl	2011	2012	2013		
	Kar/ZararTLTLTL		
Yıllara Göre Bilanço Değerleri	Yılı	2011	2012	2013		
	Aktif yada Pasif Toplamı					
	Yıllık Satış Tutarı					

Personel Durumu (Sayı)		İşletme Ortakları ve Hisseleri		İşletmenin Ortak Olduğu Diğer İşletmeler ve Hisseleri	
Müdür		Kişi/Firma/Kurum Adı	Hissesi	Firma/Şirket Adı	Hissesi
Müdür Yrd.					
Mühendis					
İdari Personel					
Satış					
Muhasebe					
Usta					
İşçi					
Diğer					
TOPLAM					

İşletmeye Ait Makine-Ekipman Durumu

Adet	Adı (Cins ve Teknik Özellikleri)	Giriş Tarihi	Yerli/İthal	Kiralık/Mülk	Günlük Üretim Kapasitesi	Günlük üretim miktarı

Başvuru Sahibi Adı Soyadı :

İmza / Kaşe :

EŞ-FİNANSMAN TAAHHÜTNAMESİ

T.C. DOĞU AKDENİZ KALKINMA AJANSINA

Başvuru Sahibi veya ortağı olarak proje kapsamında yapılacak harcamaların en az % 50'sine tekabül eden eş-finansmanı sağlamayı ve proje hesabı üzerinde harcama yapmayı taahhüt ederim. Eş-finansmanı, proje kapsamında alınan ekipmanlar rehin gösterilmemek şartıyla kredi kuruluşlarından kredi olarak sağlanabileceğimi bilmekteyim.

Projenin finansmanı ile ilgili herhangi bir değişikliği derhal Ajansa bildireceğimi, destek sözleşmesinin ihlal edildiğinin tarafıma bildirilmesi durumunda ödeme yapılmış olsa da ödenmiş olan hibe miktarının yasal faizi ile birlikte iade edilmesi de dâhil olmak üzere bütün hukuki ve cezai sorumlulukları kabul ederim.

Ajansın alacaklarının tahsilinde Ajansın ilgili mevzuatı başta olmak üzere, Borçlar Kanunu, Türk Ticaret Kanunu, İcra İflas Kanunu, Hukuk Usulü Muhakemeleri Kanunu ve 3095 sayılı Kanun hükümlerinin ilgili maddelerinin uygulanacağını bildiğimi beyan ederim.

Başvuru Sahibi veya ortağı olarak, kendi sorumluluğumda olan proje eş-finansmanını nasıl sağlayacağıma ilişkin bilgiler aşağıdaki tabloda belirtilen şekildedir.

Eş-Finansman Kaynakları	Eş-Finansman Miktarları (TL)	AÇIKLAMA:
Şahsi Hesap (Nakit)		
Firma/Kooperatif Hesabı (Nakit)		
Firma/Kooperatif Banka Kredisi		
Diğer		

Başvuru Sahibinin (Gerçek veya Tüzel Kişi)

Adı Soyadı :

Tarih :

İmza :

Mühür/kaşe (Tüzel Kişi) :

Not: Proje ortağı eş-finansman için nakdi katkı sağlayacak ise bu taahhütnameden kendisi/firması adına ilaveten düzenlemeli ve proje başvurusuna eklemelidir.

ÇİFTE FİNANSMAN OLMADIĞINA DAİR TAAHHÜTNAME T.C. DOĞU AKDENİZ KALKINMA AJANSINA

08 Kasım 2008 tarih ve 27048 sayılı Kalkınma Ajansları Proje ve Faaliyet Destekleme Yönetmeliğinin “**Destek Yasağı**” bahsini içeren 7. maddesinin 2. Fıkrası; “Ajanslar, başka bir ulusal veya uluslararası program kapsamında mali destek alan ve uygulaması devam eden proje veya faaliyetlere eş zamanlı olarak mali destek sağlayamaz” hükmünü içermektedir.

Başvuru Sahibi ve/veya Ortakları; yukarıda yer verilen hükümler gereği T.C. Doğu Akdeniz Kalkınma Ajansı Destek Programlarına yapılan **proje başvurusu ile ilgili olarak, aynı konuda** başka bir Ulusal ve/veya Uluslararası hibe destekleri kapsamında (*Ekonomi Bakanlığı Avrupa Birliği, Büyükelçilik Hibeleri, Dünya Bankası, UNESCO, Gıda, Tarım ve Hayvancılık Bakanlığı, , Bilim Sanayi ve Teknoloji Bakanlığı, Tarım ve Kırsal Kalkınmayı Destekleme Kurumu (TKDK), KOSGEB, TÜBİTAK vb.*) hibe ve kredi desteği almadığını ve ileride de almayacağını taahhüt eder.

Yatırımlarda Devlet Yardımları Hakkında Kararda Değişiklik Yapılmasına Dair Karar (2013/4288) Madde 2 gereği, destek unsurlarından yararlanan yatırım harcamaları, kamu kurum ve kuruluşlarının destekleri ile diğer kuruluşların kamu kaynaklı desteklerinden yararlanamaz. Ayrıca, söz konusu desteklerden yararlanan yatırım harcamaları için teşvik belgesi müracaatı yapılamaz. Ancak, diğer kamu kurum ve kuruluşlarının sadece sübvansiyonlu kredi desteğinden yararlanan yatırımlar, bu karar kapsamında faiz desteği dışındaki diğer destek unsurlarından yararlandırılabilir.

Taahhütname Sahibi; projenin finansmanı ile ilgili herhangi bir değişikliği derhal Ajansa bildireceğini, destek sözleşmesinin ihlali halinde, ödeme yapılmış olsa da ödenmiş olan hibe miktarının yasal faizi ile birlikte iade edilmesi de dâhil olmak üzere bütün hukuki ve cezai sorumlulukları kabul eder.

Taahhütname Sahibi; Ajansın alacaklarının tahsilinde Ajansın ilgili mevzuatı başta olmak üzere, Borçlar Kanunu, Türk Ticaret Kanunu, İcra İflas Kanunu, Hukuk Usulü Muhakemeleri Kanunu ve 3095 sayılı Kanun hükümleri ve ilgili diğer mevzuat gereği işlem yapılacağını kabul eder.

Başvuru Sahibinin (Gerçek veya Tüzel Kişi)

Adı Soyadı (Ticari Unvanı) :
Tarih :
İmza :
Mühür/kaşe (Tüzel Kişi) :

(Varsa) Proje Ortağının (Gerçek veya Tüzel Kişi)

Adı Soyadı :
Tarih :
İmza :
Mühür/kaşe (Tüzel Kişi) :

YATIRIMIN EK-4 KAPSAMINDA OLMADIĞINA DAİR TAAHHÜTNAME T.C. DOĞU AKDENİZ KALKINMA AJANSINA

2014 yılı “Sürdürülebilir Üretim Geliştirilmesi Mali Destek Programı” ve “Bölge İçi Gelişmişlik Farklarının Azaltılması Mali Destek Programı” rehberlerinde “*Proje ile yatırım yapılacak konusunun ‘Yatırımlarda Devlet Yardımları Hakkında Karar EK-4’te yer alan, Teşvik Edilmeyecek Veya Teşviki Belirli Şartlara Bağlı Yatırım Konuları’ kapsamında olmamasına dikkat edilmelidir. Adı geçen kararda belirtilen EK-4 kapsamında olmadığını başvuru sahibi taahhüt eder. Bunun için başvuru evrakları içinde yatırım konusunun EK-4 kapsamında olmadığına ilişkin Taahhütnameyi sunmak başvuru sahibinin sorumluluğundadır.*” ifadesi yer almaktadır.

Doğu Akdeniz Kalkınma Ajansı’na yapmış olduğum proje başvuruma ilişkin, başvuru rehberlerinde ve yukarıda belirtilen, “Yatırımlarda Devlet Yardımları Hakkında Karar” ekinde yer alan “**EK-4: Teşvik Edilmeyecek veya Teşviki Belirli Şartlara Bağlı Yatırım Konuları**”nı okudum ve bilgi sahibi oldum. Mali destek programına yapmış olduğum başvurumun, “EK-4: Teşvik Edilmeyecek veya Teşviki Belirli Şartlara Bağlı Yatırım Konuları” arasında olmadığını beyan ederim.

Mali Destek Programının değerlendirme ve proje uygulama süreçleri ile ilgili herhangi bir dönemde aksi durumun tespiti halinde, Ajansın tek tarafı olarak destek vermeme veya desteği iptal etme hakkını saklı tuttuğumu kabul ve beyan ederim.

Başvuru Sahibinin (Gerçek veya Tüzel Kişi)

Adı Soyadı (Ticari Unvanı) :
Tarih :
İmza :
Mühür/kaşe (Tüzel Kişi) :

(Varsa) Proje Ortağının (Gerçek veya Tüzel Kişi)

Adı Soyadı :
Tarih :
İmza :
Mühür/kaşe (Tüzel Kişi) :

**EKONOMİ BAKANLIĞI TARAFINDAN YÜRÜTÜLMekte OLAN YATIRIMLARDA
DEVLET YARDIMLARI HAKKINDA BAKANLAR KURULU KARARLARI
(BKK 2012/3305 VE DEĞİŞİK 2013/4288)
EK-4**

**TEŞVİK EDİLMEMEYECİK VEYA TEŞVİKİ BELİRLİ ŞARTLARA BAĞLI YATIRIM
KONULARI**

I- TEŞVİK EDİLMEMEYECİK YATIRIMLAR

A. TARIM VE TARIMSAL SANAYİ

1- Un, irmik (makarna imalatı ile entegre irmik yatırımları ve mısır irmiği yatırımları hariç), yem (balık unu, balık yağı, balık yemi ve entegre hayvancılık üretimi içindeki yem üretimi hariç), nişasta ve nişasta bazlı şeker.

2- Dışarıya yemek hizmeti sunan işletmeler (hazır yemek).

3- Küp şeker.

4- 5 dekarın altındaki seracılık yatırımları.

5- Bitkisel üretim (5 dekar ve üstü seracılık yatırımları, kültür mantarı yetiştiriciliği ve entegre hayvancılık yatırımları içerisindeki yem bitkileri yetiştiriciliği hariç).

6- Bölgesel uygulamalar kapsamında teşvik edilecek entegre hayvancılık yatırımları ve şartlı desteklenecek hayvancılık yatırımları dışındaki hayvancılık yatırımları.

7- 5 ton/gün ve altında üretim kapasitesine sahip süt işleme yatırımları.

B. İMALAT, ENERJİ VE MADENCİLİK YATIRIMLARI

1- Tuğla ve kiremit üretimine yönelik modernizasyon cinsi dışındaki yatırımlar.

2- Kütlü pamuk işleme yatırımları.

3- İplik ve dokuma (yün ipliği, 15 Milyon Türk Lirasının üzerindeki iplik yatırımları, 5 Milyon Türk Lirasının üzerindeki dokuma yatırımları, akıllı ve çok fonksiyonlu teknik tekstil, halı, tafting, dokunmamış/örülmemiş kumaş ve çuval üretimine yönelik yatırımlar hariç) konularında modernizasyon yatırımları dışındaki yatırımlar.

4- Doğalgaza dayalı elektrik üretimi yatırımları.

5- Rödovans sözleşmesine istinaden gerçekleştirilecek madencilik yatırımları (Kamu kurum ve kuruluşları veya bunların doğrudan iştirakleri ile yapılan anlaşmalara istinaden kamuya ait maden sahalarında yapılan madencilik yatırımları bu kapsamda değerlendirilmez).

6- Kömür istihracına yönelik yatırımlar (Birleşmiş Milletler Avrupa Ekonomik Komisyonunun uluslararası kodifikasyon sistemine göre “düşük C” kategorisinde yer alan kömürler hariç).

7- Ek-5’de yer alan demir çelik ürünlerinin üretimine yönelik yatırımlar (Ancak, bu üretim konularında aşağıdaki kriterleri birlikte sağlayan işletmeler sadece genel teşvik sisteminden desteklenebilir.

a) Ortaklık yapısındaki bir veya birden fazla tüzel kişinin veya kamu kurum ve kuruluşunun hisseleri toplamının %25 veya daha fazla olmaması.

b) Başka bir işletmenin sermayesinin %25 veya daha fazlasına sahip olmaması.

c) Çalışan sayısı yıllık 250 kişiden az olması.

ç) Yıllık net satış hasılatı 50 milyon Avro veya mali bilançosu değeri 43 milyon Avro karşılığı Türk Lirasını aşmaması.

Bu kriterler, 2009/15199 sayılı Bakanlar Kurulu Kararına istinaden düzenlenen belgelere de uygulanabilir).

8- Sentetik elyaf veya sentetik ipliğin ekstrüzyon yöntemiyle üretimine yönelik modernizasyon cinsi dışındaki yatırımlar (Ancak, söz konusu modernizasyon yatırımları ile 7 nci maddede belirtilen kriterleri birlikte sağlayan işletmelerin sentetik elyaf veya sentetik ipliğin ekstrüzyon yöntemiyle üretimine yönelik yatırımları sadece genel teşvik sisteminden desteklenebilir).

C. HİZMETLER SEKTÖRÜ

- 1- İlkokul, ortaokul, lise, yüksekokul, üniversite, yükseköğretim ve teknik ve mesleki öğretim dışında kalan eğitim yatırımları ile yetişkinlerin eğitilmesine yönelik (kurslar, dershaneler vb) yatırımlar.
- 2- Hastane yatırımları, tıp merkezleri, diyaliz merkezleri, tahlil laboratuvarları ve manyetik görüntüleme merkezleri dışında kalan sağlık yatırımları.
- 3- Turizm yatırım/işletme belgeli oteller, butik oteller, tatil köyleri, özel konaklama tesisleri ve dağ/yayla evleri dışında kalan turizm konaklama tesisleri.
- 4- Ülke genelinde yayım yapan günlük gazete basım hizmetleri, televizyon/radyo yayıncılığı ve baskı, basım, matbaa ve ambalaj yatırımları dışındaki basın ve yayın yatırımları.
- 5- Sinema salonu yatırımları.
- 6- Müteahhitlik hizmetleri ve konut üretimine yönelik yatırımlar.
- 7- Yolcu ve yük taşımacılığına yönelik otobüs ile çekici ve treyler yatırımları (Belediyelerin yapacakları yatırımlar hariç).
- 8- Hipermarket, ticaret merkezi, alışveriş merkezi ve otopark yatırımları dâhil toptan ve perakende ticarete yönelik yatırımlar.
- 9- Kara taşıtları bakım, onarım ve servis istasyonu yatırımları.
- 10- Petrol ürünleri (LPG dâhil) dağıtım yatırımları, akaryakıt istasyonu yatırımları.
- 11- Karayolları dinlenme tesisi yatırımları, mola noktaları.
- 12- Lokantalar, kafeteryalar, eğlence yerleri, günübirlik tesisler, termal kür tesisleri, sağlıklı yaşam tesisleri, yüzme havuzları.
- 13- Yat ithali yatırımları.
- 14- Taşıt kiralama yatırımları.
- 15- Halı yıkama yatırımları.
- 16- Gayrimenkul kiralama ve iş faaliyetleri (Yazılım, AR-GE faaliyetleri, veri tabanı faaliyetleri, veri işleme, teknik test ve analiz faaliyetleri, ambalajlama faaliyetleri ile gösteri, sergi ve kongre faaliyetleri hariç).
- 17- Finansal kiralama faaliyetleri hariç olmak üzere mali aracı kuruluşların yatırımları.
- 18- Kapalı alanı 500 m²'nin altında olan soğuk hava deposu yatırımları.
- 19- Komple yeni ve tevsi niteliğindeki tersane yatırımları.

II - TESVİKİ BELİRLİ SARTLARA BAĞLI YATIRIM KONULARI

A. TARIM VE TARIMSAL SANAYİ

- 1- Süt yönlü büyükbaş entegre yatırımlarında asgari 150 büyükbaş.
- 2- Et yönlü büyükbaş entegre yatırımlarında asgari 150 büyükbaş.
- 3- Damızlık büyükbaş entegre hayvan yetiştiriciliğinde (et/süt yönlü) asgari 150 büyükbaş/dönem.
- 4- Kanatlı entegre yatırımlarında 100.000 adet/dönem.
- 5- Süt ve et yönlü küçükbaş entegre yatırımlarında (damızlık dâhil) 1.000 küçükbaş/dönem şartı aranır.

B. İMALAT SANAYİ

- 1- Düz örme konusunda yapılacak yatırımlarda toplam makine sistem sayısının asgari 60 olması şartı aranır.
- 2- Hazır beton yatırımlarında asgari 100 m³/saat ve üzerindeki komple yeni yatırımlar için teşvik belgesi düzenlenebilir.

C. HİZMETLER SEKTÖRÜ

1- Bir veya birkaç yerde gümrükleme ve sigortacılık hizmetlerinin de sunulduğu antrepo, elleçleme-paketleme ve otomasyon hizmetlerini birlikte içeren, asgari toplam kapalı alanı 10.000 m² olan entegre lojistik yatırımları için, Ulaştırma, Denizcilik ve Haberleşme Bakanlığından alınmış L2 belgesinin yatırım süresi sonuna kadar ibraz edilmesi kaydıyla, teşvik belgesi düzenlenebilir. Söz konusu teşvik belgeleri kapsamına yük taşımacılığına yönelik araçlar dâhil edilmez.

2- Boru hattıyla taşımacılık, petrol ve doğalgaz ürünleri, dolun ve depolama tesisi yatırımlarında dağıtım araçları ve tüpler hariç olmak üzere, sadece sabit tesise yönelik harcamalar için teşvik belgesi düzenlenebilir.

3- Kültür yatırımları için, Kültür ve Turizm Bakanlığında alınacak kültür belgesine istinaden teşvik belgesi düzenlenebilir. Ancak, münhasıran bu amaçla inşa edilenler dışında, yeme-içme, spor, eğlence ve satış üniteleri gibi birimler kapsama dâhil edilmez.

4- Kültür ve Turizm Bakanlığında alınacak turizm belgesini haiz eğlence merkezi ve temalı tesis gibi konaklama içermeyen turizm yatırımları teşvik belgesine bağlanabilir. Ancak, münhasıran bu amaçla inşa edilenler dışında, yeme-içme, spor, eğlence ve satış üniteleri gibi birimler kapsama dâhil edilmez.

5- Kültür ve Turizm Bakanlığında alınacak Kültür veya Turizm Belgesini haiz fuar, kongre, sergi ve gösteri merkezi yatırımları için teşvik belgesi düzenlenebilir. Fuar ve sergi merkezlerinde, otopark hariç asgari kapalı alanın 5000 m², kongre merkezlerinde asgari koltuk sayısının 1000, gösteri merkezlerinde ise asgari koltuk sayısının 2500 olması şartı aranır.

6- Spor tesisi yatırımlarında asgari 10 Milyon TL sabit yatırım şartı aranır.

7- Havaalanı yer hizmeti yatırımlarında teşvik belgesi kapsamına trafiğe çıkmayan ve sadece apronda kullanılan motorlu taşıtlar dâhil edilebilir. Binek otomobilleri proje kapsamına dâhil edilmez.

8- Havayolu işletmeciliği ve kargo taşımacılığı yatırımlarında temin edilecek uçaklarda birim başına asgari kapasitenin 50 koltuk, kargo uçaklarında ise asgari kargo kapasitesinin 30.000 kg olması şartı aranır. Faaliyet konusu bizatihi havayolu işletmeciliği ve/veya kargo taşımacılığı olan yatırımlar dışında genel amaçlı ve hava taksi işletmeciliği amaçlı yatırımlar için teşvik belgesi düzenlenmez.

9- Uydu, telsiz, kablo vb. iletişim ortamlarından gelen haberleşme, radyo, televizyon ve veri sinyallerini birleştirip tek bir paket halinde nihai tüketiciye iletimini sağlayan hizmet yatırımlarında nihai hizmeti alanlar tarafından kullanılan yatırım malları destek unsurlarından faydalandırılmaz.

10- Kamu kurum ve kuruluşları, belediyeler, il özel idareleri, birlik, kooperatif vb. kuruluşların görev alanlarına yönelik olarak yapacakları yatırımlar proje bazında değerlendirilerek teşvik belgesi düzenlenebilir.

11- Sadece vinç hizmetlerine yönelik yatırımlarda her bir vinç için asgari 100 ton kaldırma kapasitesi aranır. 500 ton kaldırma kapasitesinin altında kullanılmış vinç ithaline izin verilmez.

12- Çamaşır yıkama ve kurutma yatırımlarında asgari 2 Milyon TL sabit yatırım şartı aranır.

13- Yat inşa yatırımlarında teşvik belgesi düzenlenebilmesi için yat boyunun asgari 24 metre olması şartı aranır.



www.dogaka.gov.tr

DOĞU AKDENİZ KALKINMA AJANSI

Yavuz Sultan Selim Cad. Birinci Tabakhane Sk. No:20 Antakya - HATAY

Tel : +90 (0326) 225 14 15

Faks : +90 (0326) 225 14 52

E-mail : bilgi@dogaka.gov.tr

HATAY YDO

Kışlasaray Mahallesi Fevzi Çakmak Cd. No:17

Hatay İl Özel İdare Binası Kışlasaray - HATAY

Tel : +90 (326) 212 25 76

Faks : +90 (326) 212 25 74

E-mail : hydo@dogaka.gov.tr

KAHRAMANMARAŞ YDO

Yenişehir Mahallesi Trabzon Cad.

Kahramanmaraş İl Müftülüğü Binası Kat:2 KAHRAMANMARAŞ

Tel : +90 (0344) 231 14 17

Faks : +90 (0344) 231 14 18

E-mail : kydo@dogaka.gov.tr

OSMANIYE YDO

Osmaniye Sanayi ve Ticaret Odası 3. Kat OSMANIYE

Tel : +90 (0328) 888 00 00

Faks : +90 (0328) 888 00 01

E-mail : oydo@dogaka.gov.tr